

Щоденний звіт № 271/2021

від 18 листопада 2021 року¹

Короткий виклад

- У Донецькій області СММ зафіксувала 408 порушень режиму припинення вогню, зокрема 150 вибухів. За попередній звітний період у цій області зафіксовано 299 порушень.
- У Луганській області Місія зафіксувала 256 порушень режиму припинення вогню, зокрема 205 вибухів. За попередній звітний період у цій області зафіксовано 145 порушень.
- СММ уточнювала повідомлення про пошкодження цивільних об'єктів і функціонуючої школи в невідконтрольних урядові районах Луганської області.
- Місія продовжила здійснювати моніторинг на ділянках розведення сил і засобів у районах Станиці Луганської, Золотого та Петрівського.
- СММ сприяла встановленню локального режиму припинення вогню і здійснювала моніторинг його дотримання для забезпечення функціонування та ремонту життєво важливих об'єктів цивільної інфраструктури.
- Місія і далі спостерігала за ситуацією з цивільним населенням, зокрема на 3 КПВВ, а також на відповідних блокпостах збройних формувань у Луганській області.
- Спостерігачі відвідали 2 неконтрольовані урядом пункти пропуску на кордоні, а також здійснювали моніторинг у неконтрольованих урядом прикордонних районах Донецької та Луганської областей.
- Свободу пересування СММ і далі обмежували, зокрема на блокпостах збройних формувань поблизу Новогригорівки, Заїченка та Хрещатицького (кол. Красноармійське) Донецької області. БПЛА Місії знову неодноразово зазнавали ймовірного глушіння та глушіння сигналу*.

Порушення режиму припинення вогню²



¹ На основі інформації, що надійшла від моніторингових команд станом на 19:30 17 листопада 2021 року (за східноєвропейським часом).

² Детальнішу інформацію про всі випадки порушення режиму припинення вогню, а також мапи Донецької та Луганської областей, де відмічені всі згадані у звіті місця, представлено в додатку.

³ У тому числі вибухи.

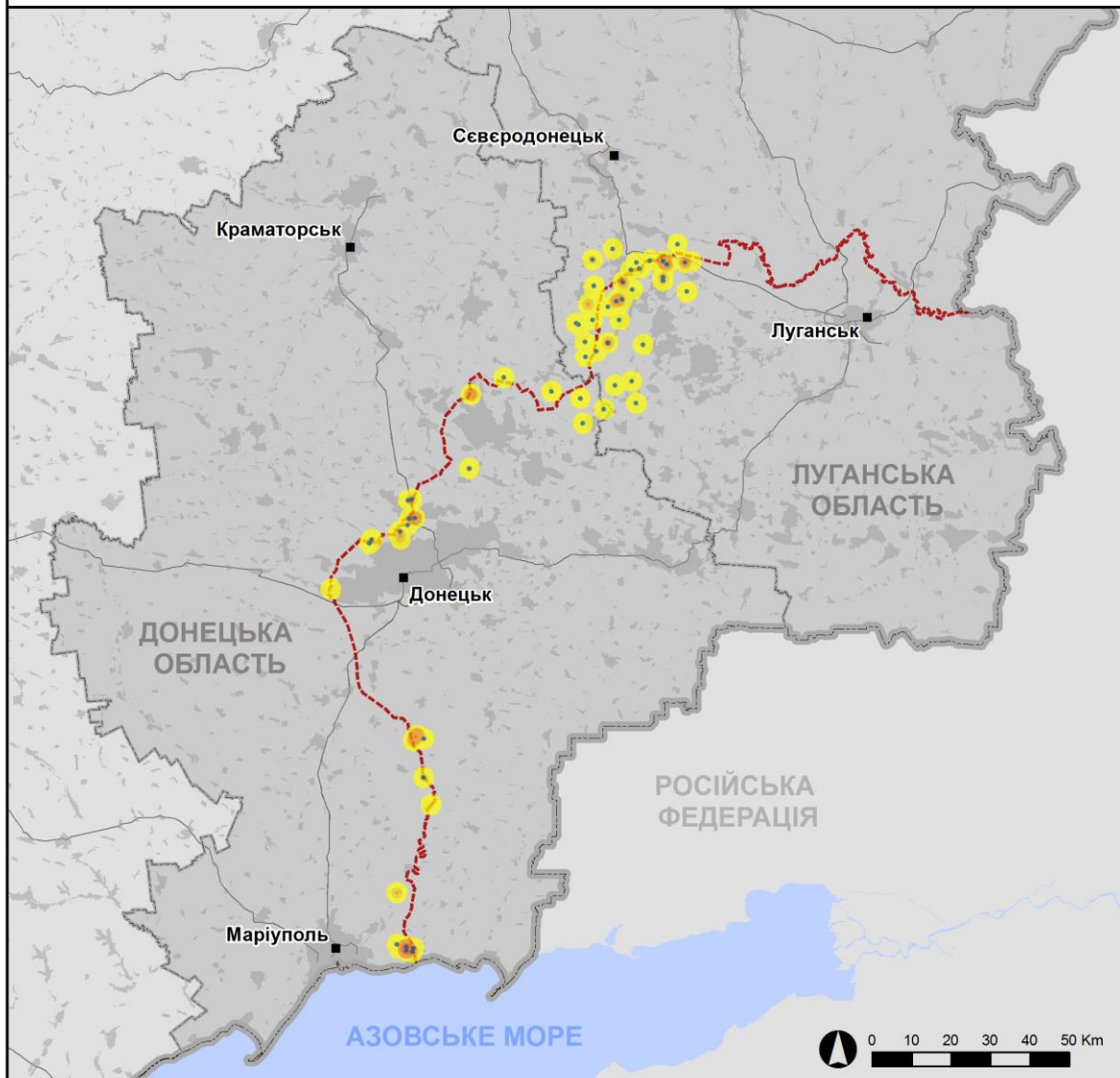
⁴ У тому числі внаслідок вогню з озброєння невстановленого типу.

Мапа із зафіксованими порушеннями режиму припинення вогню



Організація з безпеки та співробітництва в Європі
Спеціальна моніторингова місія в Україні

Зафіксовані СММ порушення режиму припинення вогню 17 листопада 2021 р.



Концентрація порушень режиму припинення вогню

- Висока
- Низька

- Вибух
- Населений пункт
- Лінія зіткнення (орієнт.)

Джерела: адміністративні кордони — УКГП ООН; дороги, річки — проект OpenStreetMap; море — VLIZ (2005). Акваторії МГО, інше — ОБСЄ.

Система координат: WGS 1984 UTM Zone 37N

Ця мапа надається винятково для наочності. Відсутність помилок у мапі не гарантується, а її зміст не означає, що СММ ОБСЄ затверджує або ухвалює офіційний статус мапи.

© СММ ОБСЄ 2019 Не дозволяється використовувати, копіювати, відтворювати, передавати, транслювати, продавати, ліцензувати або застосовувати без попереднього дозволу з боку ОБСЄ у письмовому вигляді.
Створено: 18/11/2021

У Донецькій області СММ зафіксувала 408 порушень режиму припинення вогню, зокрема 150 вибухів (29 вибухів від вихідного вогню, 5 розривів боєприпасів, 1 вибух у повітрі та 115 вибухів невизначеного походження). Більшість порушень сталася на північ від н. п. Широкине (підконтрольний урядові, 100 км на південь від Донецька), на північний захід від залізничної станції в н. п. Ясинувата (непідконтрольний урядові, 16 км на північний схід від Донецька), а також поблизу ділянки розведення в районі н. п. Петрівське (непідконтрольний урядові, 41 км на південь від Донецька) (див. нижче). За [попередній звітний період](#) в області зафіксовано 299 порушень режиму припинення вогню (деякі також сталися в районах на північ від Широкиного).

У Луганській області Місія зафіксувала 256 порушень режиму припинення вогню, зокрема 205 вибухів (5 вибухів від вихідного вогню, 14 розривів боєприпасів та 186 вибухів невизначеного походження). Більшість порушень сталася на північ і захід від н. п. Кадіївка (кол. Стаханов; непідконтрольний урядові, 50 км на захід від Луганська), а також на північний схід від ділянки розведення в районі н. п. Золоте (підконтрольний урядові, 60 км на захід від Луганська) (див. нижче). За [попередній звітний період](#) в області зафіксовано 145 порушень режиму припинення вогню (деякі також сталися поблизу ділянки розведення в районі Золотого).

Після засідання Тристоронньої контактної групи 22 липня 2020 року, на якому була досягнута домовленість про Заходи з посилення режиму припинення вогню, починаючи з 00:01 27 липня 2020 року і до кінця звітного періоду СММ зафіксувала щонайменше 81 084 порушення режиму припинення вогню в Донецькій і Луганській областях (зокрема 22 356 вибухів, 18 809 невизначених боєприпасів у польоті, 383 спалахи дульного полум'я, 346 освітлювальних ракет, а також щонайменше 39 190 черг і пострілів).

СММ уточнювала повідомлення про нещодавні пошкодження цивільних об'єктів і школи в непідконтрольних урядові районах Луганської області

Спостерігачі уточнювали повідомлення про нещодавні пошкодження цивільних об'єктів у непідконтрольних урядові районах Луганської області 14 та 15 листопада.

15 листопада на вул. Войнич, 3, у н. п. Ломуватка (непідконтрольний урядові, 57 км на захід від Луганська) команда Місії зафіксувала декілька щербин і заглиблень (які, за оцінкою, утворилися від розльоту осколків) у південно-східних стінах, кривлі та вікні з шести шибок одноповерхового житлового будинку, а також у м'якому ґрунті на присадибній ділянці південно-західніше будинку. Крім цього, спостерігачі бачили пошкодження південно-західної стіни будинку, а також південно-західної та північно-східної дерев'яних стін господарської будівлі на південно-південний схід від будинку, а на південний захід від будинку — дерево зі зламаними гілками. За оцінкою Місії, пошкодження виникли нещодавно внаслідок влучання осколків від вибуху, що пошкодив дерево неподалік від будинку.

15 листопада на вул. Уральська, 57, у Ломуватці спостерігачі виявили 1 пробоїну (приблизно 5 на 7 см) у північно-східних металевих воротах одноповерхового житлового будинку, яка, за оцінкою, утворилася внаслідок розльоту осколків. Вони також бачили 2 щербини (які, за оцінкою, утворилися внаслідок розльоту осколків) у північно-східній стіні будинку, а також 1 пробоїну (приблизно 30 на 30 см) в однокамерному склопакеті вікна на зазначеній стіні. Усередині будинку команда СММ

бачила 2 щербини (за оцінкою, сліди від осколків) у на північно-західній стіні, оздобленої кахлем. За оцінкою Місії, пошкодження виникли нещодавно, однак визначити тип застосованого озброєння або напрямок ведення вогню не вдалося.

15 листопада команда СММ виявила 1 свіжу вирву північно-східніше одноповерхового незаселеного житлового будинку на вул. Ударній, 34, у н. п. Старе (кол. Червоний Прапор; непідконтрольний урядові, 58 км на захід від Луганська). Спостерігачі також бачили пошкодження північно-східної стіни будинку, вибите скло у вікні на цій стіні, а під вікном — друзки скла. Крім цього, вони зауважили, що підземний погріб приблизно за 3 м на північний схід від будинку, південно-західніше вирви, був сильно пошкодженим. За оцінкою СММ, пошкодження виникли нещодавно, однак визначити тип застосованого озброєння або напрямок ведення вогню не вдалося.

16 листопада у триповерховій будівлі функціуючої школи на вул. Войкова, 3, у н. п. Золоте-5 (Михайлівка; непідконтрольний урядові, 60 км на захід від Луганська) команда Місії помітила 1 пробоїну в шибці однокамерного склопакету вікна на другому поверсі, на північно-західному боці будівлі. Усередині будівлі, приблизно за 8 м на північний захід від пошкодженого вікна спостерігачі бачили в стіні 1 пробоїну. Команда СММ також бачила 1 пробоїну у верхній правій шибці однокамерного склопакету вікна на західно-північно-західному боці будівлі, а також 7,62-мм кулю поміж двома шибками. За оцінкою Місії, пошкодження виникли нещодавно внаслідок влучання 7,62-мм кулі.

Того ж дня директорка (50–59 років) школи розповіла спостерігачам, що вдень 15 листопада, поки учні перебували у школі, вона чула стрільбу зі стрілецької зброї поблизу.

Ділянки розведення в районах Станиці Луганської, Золотого й Петрівського⁵

У межах ділянки розведення в районі н. п. Станиця Луганська (підконтрольний урядові, 16 км на північний схід від Луганська) команда Місії бачила 4 членів збройних формувань (з нарукавними пов'язками з написом «СЦКК») південніше відремонтованого прольоту мосту біля Станиці Луганської (15 км на північний схід від Луганська).

16 листопада в межах ділянки розведення в районі Золотого безпілотний літальний апарат (БПЛА) СММ дальнього радіуса дії зафіксував 1 особу на колишній позиції збройних формувань, орієнтовно за 1,5 км на північ від південно-східного кута ділянки.

За межами ділянки розведення БПЛА малого радіуса дії зафіксував проведення робіт з облаштування, за оцінкою, 2, імовірно, підземних бліндажів: одного приблизно за 50 м на північ від північного краю ділянки, орієнтовно за 40 м на схід від автошляху Т1316 ([про який раніше повідомлялося у звіті](#)), а другого — приблизно за 30 м на північ від північного краю ділянки, орієнтовно за 40 м на захід від зазначеного автошляху (про який раніше в звітах не повідомлялося).

Неподалік від блокпоста збройних формувань південніше ділянки розведення

⁵ Розведення передбачено Рамковим рішенням Тристоронньої контактної групи про розведення сил і засобів від 21 вересня 2016 року.

спостерігачі бачили 3 членів збройних формувань (з нарукавними пов'язками з написом «СЦКК»). Команда Місії знову бачила 7 раніше зафіксованих контейнерів, розміщених південніше південного краю ділянки розведення та в межах ділянки. Спостерігачі відзначили, що зафіксовані раніше шлагбауми поперек автошляху Т1316 на південному краю ділянки розведення і далі були закритими.

Упродовж звітного періоду камера СММ, установлена на північній околиці н. п. Попасна (підконтрольний урядові, 69 км на захід від Луганська), зафіксувала 4 невизначені боєприпаси в польоті. За аналогічний період спостерігачі чули 37 вибухів (6 розривів боєприпасів і 31 вибух невизначеного походження). За оцінкою, усі ці порушення режиму припинення вогню сталися поза ділянкою розведення, однак у межах 5 км від її краю. Перебуваючи в н. п. Оріхове (підконтрольний урядові, 75 км на північ від Луганська), команда Місії чула 21 вибух невизначеного походження (визначити, на ділянці розведення чи за її межами, не вдалося).

Увечері 16 листопада та в ніч проти 17 листопада камера Місії, установлена за 2 км на схід від н. п. Богданівка (підконтрольний урядові, 41 км на південний захід від Донецька), зафіксувала 73 невизначені боєприпаси в польоті та 1 чергу (визначити, на ділянці розведення або за її межами, не вдалося), а також 1 вибух невизначеного походження (за оцінкою, поза ділянкою розведення в районі Петрівського, але в межах 5 км від її краю).

16 листопада в межах ділянки розведення БПЛА СММ дальнього радіуса дії зафіксував 2 осіб на колишній позиції збройних формувань, орієнтовно за 350 м на північно-північний захід від південно-східного кута ділянки.

Відведення озброєння

Місія продовжила здійснювати моніторинг відведення озброєння, передбаченого Меморандумом, а також Комплексом заходів і Доповненням до нього.

СММ зафіксувала 1 протитанкову гармату, розміщену з порушенням ліній відведення в підконтрольному урядові районі Донецької області.

За лініями відведення, але за межами виділених місць зберігання озброєння Місія зафіксувала 5 танків на полігоні поблизу Мирного в непідконтрольному урядові районі Луганської області (детальніше див. таблиці нижче).

Ознаки військової присутності та присутності військового типу в зоні безпеки

СММ зафіксувала 5 бойових броньованих машин у підконтрольних урядові районах Донецької та Луганської областей, а також 4 бойові броньовані машини й 1 зенітну установку в непідконтрольному урядові районі Луганської області (детальніше див. таблицю нижче).

Попереджувальні знаки про мінну небезпеку поблизу Новотроїцького Донецької області та в Первомайську Луганської області

Спостерігачі бачили попереджувальний знак про мінну небезпеку (прямокутник жовтого кольору із зображеннями черепа, перехрещених кісток, мін і невибухлих

боєприпасів, а також написом «Небезпечно! Міни!» українською та російською мовами; про який раніше в звітах не повідомлялося) орієнтовно за 2 м на південний схід від місцевої дороги без назви на східній околиці н. п. Новотроїцьке (підконтрольний урядові, 36 км на південний захід від Донецька).

Зусилля Місії зі сприяння забезпеченню функціонування та ремонту життєво важливих об'єктів цивільної інфраструктури

СММ і далі сприяла забезпеченню функціонування Донецької фільтрувальної станції (ДФС; 15 км на північ від Донецька). Здійснюючи моніторинг у трьох місцях поблизу станції, спостерігачі чули 65 вибухів (29 вибухів від вихідного вогню та 36 вибухів невизначеного походження) та 1 чергу зі стрілецької зброї (за оцінкою, у радіусі 5 км від ДФС).

Крім того, Місія здійснювала моніторинг дотримання локального режиму припинення вогню для забезпечення ремонту водогону поблизу н. п. Гладосове (підконтрольний урядові, 51 км на північний схід від Донецька).

Ситуація на КПВВ і відповідних блокпостах

У Луганській області, за спостереженнями СММ, контрольний пункт в'їзду-виїзду (КПВВ) у Станиці Луганській та відповідний блокпост збройних формувань південніше мосту біля Станиці Луганської були відкритими, а пішоходи очікували в чергах на перехід в обох напрямках.

Місія відзначила, що КПВВ біля Золотого та в н. п. Щастя (підконтрольний урядові, 20 км на північ від Луганська) були відкритими, однак відповідні блокпости збройних формувань південніше ділянки розведення в районі Золотого та за 3 км на південний схід від мосту в Щасті були закритими.

На КПВВ у Щасті спостерігачі бачили автоколону з 6 вантажівок (зокрема 5 із логотипами міжнародної організації) та 1 автомобіля, які прямували з підконтрольних у невідконтрольні урядові райони.

Приблизно за 300 м на південь від КПВВ біля Золотого, неподалік перехрестя автошляху Т1316 і дороги, що веде до н. п. Золоте-4 (Родіна; підконтрольний урядові, 62 км на захід від Луганська), за спостереженнями Місії, тривали земляні роботи за участі 16 робітників (деякі керували технікою) (для ознайомлення з попередніми спостереженнями в цьому районі див. [Щоденний звіт СММ від 17 листопада 2021 року](#)).

Прикордонні райони, які не контролюються урядом⁶

Ведучи спостереження в пункті пропуску на кордоні біля н. п. Маринівка (невідконтрольний урядові, 78 км на схід від Донецька) упродовж приблизно 47 хвилин, спостерігачі бачили, що в Україну в'їхали 5 автомобілів (зокрема 2 з табличками «ДНР»), 1 вантажівка з критим вантажним відсіком та 3 автобуси (з табличками «ДНР»; із пасажирами різних статі та віку на борту кожного), а також увійшли 16 пішоходів

⁶ Відповідно до рішень, ухвалених Кабінетом Міністрів України у 2014 році, роботу цих та інших пунктів пропуску на кордоні, розташованих у районах, що не контролюються урядом, офіційно призупинено.

(10 жінок і 6 чоловіків різного віку). Тимчасом із України виїхали 16 автомобілів (зокрема 15 із табличками «ДНР»), 4 вантажівки з критими вантажними відсіками (зокрема 3 з табличками «ДНР»), а також вийшли 7 пішоходів (3 жінки та 3 чоловіків різного віку й 1 дитина).

Ведучи спостереження в пункті пропуску на кордоні поблизу н. п. Успенка (непідконтрольний урядові, 73 км на південний схід від Донецька) упродовж приблизно 40 хвилин, команда Місії бачила, що в Україну в'їхали 12 автомобілів (зокрема 10 із табличками «ДНР»), 5 вантажівок із критими вантажними відсіками (зокрема 4 з табличками «ДНР») та 2 автобуси (з табличками «ДНР»; із пасажирами різних статі та віку на борту одного), а також увійшли 33 пішоходи (14 жінок і 18 чоловіків різного віку й 1 дитина). За аналогічний період, за спостереженнями СММ, з України виїхали 9 автомобілів (зокрема 4 з табличками «ДНР») та 8 вантажівок із критими вантажними відсіками (зокрема 6 із табличками «ДНР»).

Спостерігачі також здійснювали моніторинг у районах біля кордону з Російською Федерацією поблизу н. п. Червона Зоря (непідконтрольний урядові, 84 км на схід від Донецька), н. п. Квашине (непідконтрольний урядові, 65 км на південний схід від Донецька), н. п. Степанівка (непідконтрольний урядові, 76 км на схід від Донецька), н. п. Суходільськ (непідконтрольний урядові, 38 км на південний схід від Луганська), н. п. Малий Суходіл (непідконтрольний урядові, 44 км на південний схід від Луганська) та н. п. Урало-Кавказ (непідконтрольний урядові, 46 км на південний схід від Луганська), не зафіксувавши змін у безпековій ситуації.

16 листопада БПЛА СММ дальнього радіуса дії зафіксував 1 поїзд у складі 22 вагонів (зокрема 5 вагонів-хоперів для вугілля різних видів та 16 цистерн для мастильних ів) поблизу н. п. Харківське (непідконтрольний урядові, 63 км на південний схід від Донецька), орієнтовно за 10 км на північний захід від кордону з Російською Федерацією.

Моніторинг у двох пунктах пропуску на кордоні з Білоруссю

Ведучи спостереження в пунктах пропуску на кордоні в н. п. Славутич (120 км на північ від Києва) Київської області та н. п. Нові Яриловичі (179 км на північ від Києва) Чернігівської області, спостерігачі зауважили, що пункти пропуску були відкритими, зафіксувавши також у двох пунктах пропуску пасажиро-транспортний потік в обох напрямках.

Місія продовжила стежити за ситуацією в Одесі, Львові, Івано-Франківську, Харкові, Херсоні, Дніпрі та Чернівцях.

***Обмеження свободи пересування та інші перешкоди у виконанні мандата СММ**

Робота з моніторингу та свобода пересування СММ обмежені загрозами у сфері безпеки, зокрема ризиками, пов'язаними з наявністю мін і невибухлих боєприпасів, а також іншими перешкодами, які щодня змінюються. Мандат СММ передбачає вільний і безпечний доступ по всій Україні. Усі підписанти Мінських угод погодилися з необхідністю вільного та безпечного доступу, а також із тим, що обмеження свободи пересування СММ є порушенням і що на такі порушення необхідно швидко реагувати. Вони також дійшли згоди, що Спільний центр із контролю та координації (СЦКК) повинен сприяти такому реагуванню та здійснювати загальну координацію робіт із розмінування. Однак, збройні формування в окремих районах

Донецької та Луганської областей часто відмовляють СММ у доступі до районів, прилеглих до невідконтрольних урядові ділянок кордону України (наприклад, див. [Щоденний звіт СММ від 15 листопада 2021 року](#)). Діяльність СММ у Донецькій і Луганській областях, як і раніше, залишалася обмеженою після того, як [23 квітня 2017 року поблизу Пришиба стався інцидент, який призвів до загибелі людини](#). Унаслідок цього спроможність Місії вести спостереження залишалася обмеженою.

Заборона доступу:

- На блокпості поблизу н. п. Новогригорівка (невідконтрольний урядові, 61 км на північний схід від Донецька) вочевидь озброєний член збройних формувань не пропустив патруль Місії на північ у напрямку н. п. Санжарівка (невідконтрольний урядові, 67 км на північний схід від Донецька), пославшись на «міркування безпеки СММ».
- На блокпості неподалік н. п. Заїченко (невідконтрольний урядові, 93 км на південь від Донецька) 2 вочевидь озброєні члени збройних формувань [знову](#) не пропустили патруль Місії на захід у напрямку н. п. Пікузи (кол. Комінтернове; невідконтрольний урядові, 92 км на південь від Донецька). Під час перебування на блокпості спостерігачі не бачили цивільних осіб або транспортних засобів, які б його перетинали.
- На блокпості біля н. п. Хрещатицьке (кол. Красноармійське; невідконтрольний урядові, 86 км на південь від Донецька) 2 вочевидь озброєні члени збройних формувань [знову](#) не пропустили патруль СММ на захід у напрямку н. п. Верхньошироківське (кол. Октябр; невідконтрольний урядові, 85 км на південь від Донецька), пославшись на те, що в цьому районі «тривають інженерні роботи». Під час перебування на блокпості спостерігачі бачили, що його перетинали цивільні особи та транспортні засоби.

Регулярні обмеження на ділянках розведення сил і засобів і через міні/невибухли боєприпаси:

- Не здійснивши суцільного розмінування, вилучення невибухлих боєприпасів та усунення інших перешкод, сторони і далі відмовляли СММ у необмеженому доступі, а також у можливості пересуватися окремими дорогами, які раніше були визначені як важливі для здійснення Місією ефективного моніторингу та для пересування цивільних осіб.

Інші перешкоди⁷:

- 17 листопада БПЛА СММ дальнього радіуса дії зазнавав впливу перешкод сигналу GPS (за оцінкою, унаслідок імовірного глушіння) під час тестового польоту над районами між н. п. Новоандріївка (підконтрольний урядові, 75 км на північний захід від Донецька) та н. п. Миколайпіль (підконтрольний урядові, 61 км на північ від Донецька), а також між н. п. Андріївка (підконтрольний урядові, 79 км на північний захід від Донецька) та н. п. Варварівка (підконтрольний урядові, 81 км на північний захід від Донецька). Зазначений БПЛА зазнавав впливу перешкод сигналу GPS (за оцінкою, унаслідок глушіння) під час польоту над районами між Миколайпільям та Андріївкою.

⁷ У згаданих у цьому розділі випадках імовірного глушіння та глушіння перешкоди могли створювати з будь-якого місця в радіусі десятків кілометрів від місцеположення БПЛА.

- БПЛА СММ малого радіуса дії зазнавали впливу перешкод сигналу GPS (за оцінкою, унаслідок імовірного глушіння) під час одинадцяти польотів: по два рази над районами біля н. п. Воздвиженка (кол. Красний Пахар; підконтрольний урядові, 66 км на північний схід від Донецька), н. п. Нижнє Лозове (непідконтрольний урядові, 59 км на північний схід від Донецька) та н. п. Озерянівка (непідконтрольний урядові, 35 км на північний схід від Донецька), де спостерігачі планували провести оцінку місця вогневого ураження, а також по одному разу над районами неподалік підконтрольних урядові н. п. Новотроїцьке (36 км на південний захід від Донецька), н. п. Миколаїв (40 км на південь від Донецька), н. п. Переможне (65 км на північний захід від Луганська) і н. п. Смолянинове (61 км на північний захід від Луганська) та непідконтрольного урядові н. п. Первомайськ (58 км на захід від Луганська).

Таблиця озброєння

Озброєння, розміщене з порушенням ліній відведення

Дата	К-ть одиниць озброєння	Вид озброєння	Місце	Джерело спостереження
підконтрольні уряду райони				
17.11.2021	1	протитанкова гармата (невстановленого типу)	поблизу н. п. Нью-Йорк (кол. Новгородське; 35 км на північ від Донецька)	патруль

Озброєння, розміщене за лініями відведення, але за межами виділених місць зберігання озброєння

Дата	К-ть одиниць озброєння	Вид озброєння	Місце	Джерело спостереження
непідконтрольні уряду райони				
17.11.2021	5	танк (невстановленого типу)	на полігоні поблизу н. п. Мирне (28 км на південний захід від Луганська)	патруль

Таблиця ознак військової присутності та присутності військового типу в зоні безпеки⁸

Дата	К-ть	Вид	Місце	Джерело спостереження
підконтрольні уряду райони				
16.11.2021	2	бойова броньована машина (типу БТР)	на території об'єкту в житловому районі н. п. Зоря (80 км на південь від Донецька)	БПЛА дальнього радіуса дії
	1	бронетранспортер (МТ-ЛБ)	поблизу н. п. Попасна (69 км на захід від Луганська)	БПЛА малого радіуса дії
	2	бойова броньована машина (невстановленого типу)		БПЛА дальнього радіуса дії
непідконтрольні уряду райони				
16.11.2021	1	зенітна установка (ЗУ-23, 23 мм)	на території об'єкту поблизу житлового району н. п. Луганськ	БПЛА малого радіуса дії
17.11.2021	4	бойова машина піхоти (БМП-1 — 3 од., БМП-2 — 1 од.)	у н. п. Суходіл (21 км на захід від Луганська)	патруль

⁸ Згадана в цьому розділі техніка не підпадає під дію Мінських угод щодо відведення озброєння.

Таблиця порушень режиму припинення вогню станом на 17 листопада 2021 року⁹

Місце розміщення СММ	Місце події	Спосіб	К-ть	Спостереження	Опис	Озброєння	Дата, час
камера СММ за 2 км на Сх від н. п. Богданівка (підконтрольний уряду, 41 км на ПдЗх від Донецька)	3–5 км на ПдСх	зафіксувала	2	Н/Д боєприпас	ПдЗх–ПнСх (визначити, на ділянці розведення чи за її межами, не вдалося)	Н/Д	16.11, 21:27
	3–5 км на ПдСх	зафіксувала	3	Н/Д боєприпас	ПдЗх–ПнСх (визначити, на ділянці розведення в районі Петрівського чи за її межами, не вдалося)	Н/Д	16.11, 21:32
	3–5 км на СхПдСх	зафіксувала	6	Н/Д боєприпас	випущена(-й) угору (визначити, на ділянці розведення в районі Петрівського чи за її межами, не вдалося)	Н/Д	16.11, 21:34
	3–5 км на СхПдСх	зафіксувала	4	Н/Д боєприпас	Пн–Пд (визначити, на ділянці розведення в районі Петрівського чи за її межами, не вдалося)	Н/Д	16.11, 21:34
	3–5 км на СхПдСх	зафіксувала	1	черга	Пн–Пд (визначити, на ділянці розведення в районі Петрівського чи за її межами, не вдалося)	Н/Д	16.11, 22:00
	3–5 км на ПдСх	зафіксувала	18	Н/Д боєприпас	ПдЗх–ПнСх (визначити, на ділянці розведення в районі Петрівського чи за її межами, не вдалося)	Н/Д	16.11, 22:57
	5–7 км на СхПдСх	зафіксувала	1	вибух	невизначеного походження (за оцінкою, поза ділянкою розведення в районі Петрівського)	Н/Д	16.11, 23:17
	3–5 км на СхПдСх	зафіксувала	3	Н/Д боєприпас	ПдПдЗх–ПнПнСх (визначити, на ділянці розведення в районі Петрівського чи за її межами, не вдалося)	Н/Д	16.11, 23:31
	3–5 км на СхПдСх	зафіксувала	34	Н/Д боєприпас	Пн–Пд (визначити, на ділянці розведення в районі Петрівського чи за її межами, не вдалося)	Н/Д	17.11, 00:10
3–5 км на СхПдСх	зафіксувала	3	Н/Д боєприпас	ПдЗх–ПнСх (визначити, на ділянці розведення в районі Петрівського чи за її межами, не вдалося)	Н/Д	17.11, 03:30	
камера СММ у н. п. Гранітне (підконтрольний уряду, 60 км на Пд від Донецька)	0,8–1,5 км на Сх	зафіксувала	6	Н/Д боєприпас	ПнЗх–ПдСх	Н/Д	16.11, 22:58
	0,8–1,5 км на Сх	зафіксувала	1	Н/Д боєприпас	ПнЗх–ПдСх	Н/Д	16.11, 23:01
камера СММ на КПВВ у н. п. Майорськ (підконтрольний уряду, 45 км на ПнСх від Донецька)	0,5–3 км на Сх	зафіксувала	9	Н/Д боєприпас	ПнЗх–ПдСх	Н/Д	16.11, 21:29
	0,5–3 км на Сх	зафіксувала	21	Н/Д боєприпас	ПнЗх–ПдСх	Н/Д	16.11, 21:30
камера СММ на КПВВ у н. п. Мар'їнка (підконтрольний уряду, 23 км на ПдЗх від Донецька)	2–4 км на ПнПнСх	зафіксувала	1	освітлювальна ракета	випущена(-й) угору	Н/Д	17.11, 18:39
камера СММ на шахті «Октябрська» (непідконтрольна уряду, 9 км на ПнЗх від центру Донецька)	3–5 км на Зх	зафіксувала	1	вибух	невизначеного походження	Н/Д	17.11, 17:52
	3–5 км на Зх	зафіксувала	1	вибух	невизначеного походження	Н/Д	17.11, 17:56
камера СММ за 1 км на ПдЗх від н. п. Широкине (підконтрольний уряду, 100 км на Пд від Донецька)	4–6 км на Пн	зафіксувала	1	вибух	невизначеного походження	Н/Д	16.11, 19:31
	4–6 км на Пн	зафіксувала	1	вибух	вибух у повітрі	Н/Д	16.11, 19:31
	3–5 км на ПнПнСх	зафіксувала	1	вибух	невизначеного походження	Н/Д	16.11, 20:03
	4–6 км на Пн	зафіксувала	1	черга	ЗхПдЗх–СхПнСх	Н/Д	16.11, 20:08
	3–5 км на Пн	зафіксувала	1	спалах дульного полум'я		Н/Д	16.11, 20:16
	3–5 км на Пн	зафіксувала	1	Н/Д боєприпас	ЗхПдЗх–СхПнСх (після попередньої події)	Н/Д	16.11, 20:16

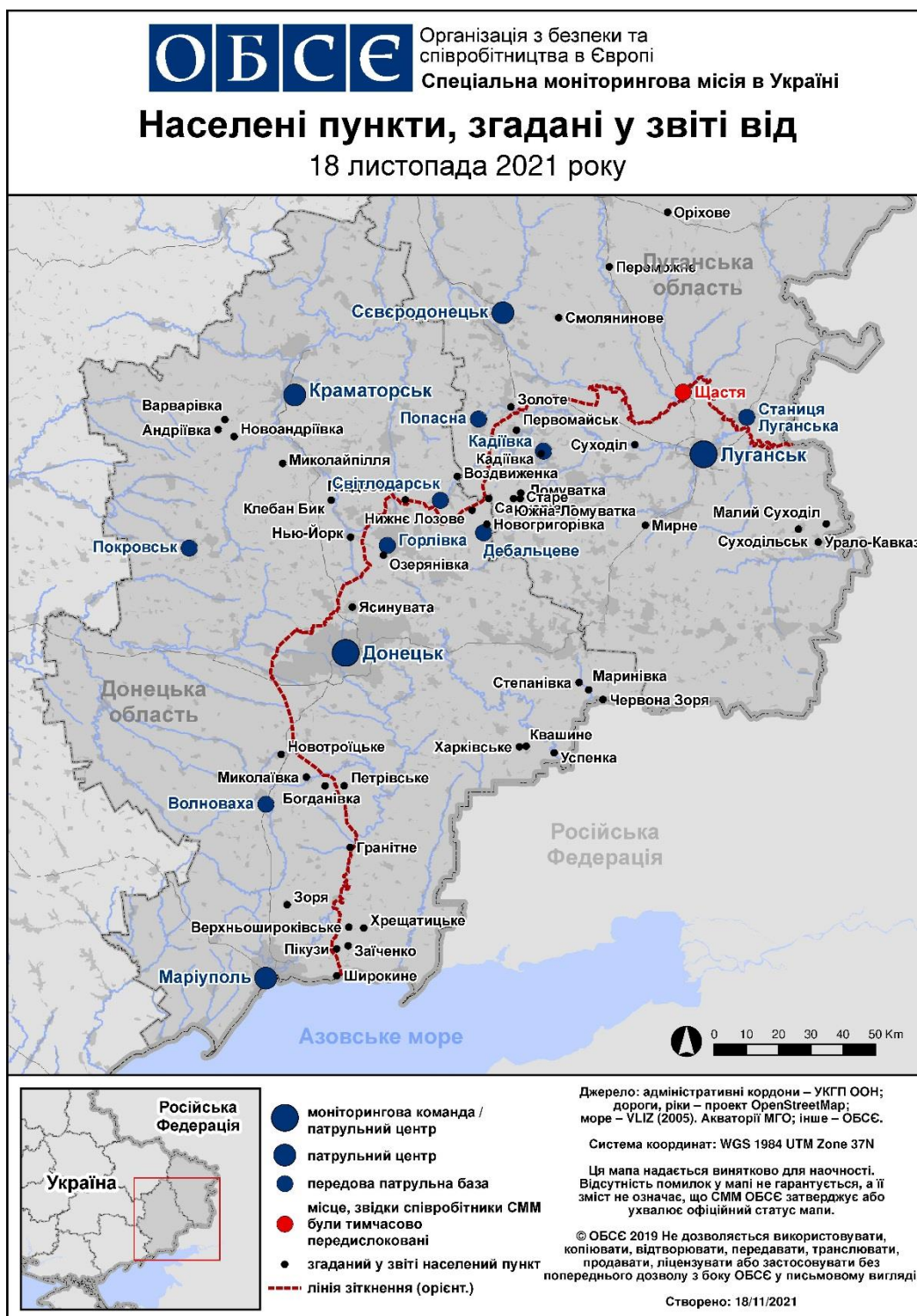
⁹ У таблиці вказані лише порушення режиму припинення вогню, які були зафіксовані безпосередньо патрулями Місії чи камерами СММ, а також ті випадки, які Місія оцінює як навчання з бойовою стрільбою, контрольовані підриви тощо. Зазначені деталі, а саме: відстань, напрямок, тип зброї тощо, базуються на оцінках, зроблених спостерігачами на місцях та спеціалістами з технічного моніторингу, і необов'язково завжди є точними. Напис «невідомо» (Н/Д) означає, що СММ не змогла підтвердити таку інформацію у зв'язку з відстанню, погодними умовами, технічними обмеженнями та/або з інших причин. Одні і ті ж самі, за оцінкою СММ, порушення режиму припинення вогню, зафіксовані паралельно декількома патрулями/камерами, відображаються у таблиці лише один раз.

Місце розміщення СММ	Місце події	Спосіб	К-ть	Спостереження	Опис	Озброєння	Дата, час
	4–6 км на Пн	зафіксувала	1	вибух	невизначеного походження	Н/Д	16.11, 22:48
	3–5 км на ПнПнСх	зафіксувала	1	Н/Д боєприпас	випущена(-й) угору	Н/Д	16.11, 22:50
	3–5 км на ПнПнСх	зафіксувала	1	освітлювальна ракета	випущена(-й) угору	Н/Д	16.11, 22:54
	4–6 км на Пн	зафіксувала	2	вибух	невизначеного походження	Н/Д	16.11, 23:00
	4–6 км на Пн	зафіксувала	2	вибух	невизначеного походження	Н/Д	16.11, 23:03
	4–6 км на Пн	зафіксувала	2	вибух	невизначеного походження	Н/Д	16.11, 23:04
	4–6 км на Пн	зафіксувала	2	вибух	невизначеного походження	Н/Д	16.11, 23:09
	4–6 км на Пн	зафіксувала	1	Н/Д боєприпас	3хПд3х–СхПнСх	Н/Д	16.11, 23:12
	4–6 км на Пн	зафіксувала	1	Н/Д боєприпас	3хПд3х–СхПнСх	Н/Д	16.11, 23:13
	4–6 км на Пн	зафіксувала	8	Н/Д боєприпас	3хПд3х–СхПнСх	Н/Д	16.11, 23:14
	4–6 км на Пн	зафіксувала	2	вибух	розрив (після попередньої події)	Н/Д	16.11, 23:14
	3–5 км на Пн	зафіксувала	2	Н/Д боєприпас	3хПд3х–СхПнСх	Н/Д	16.11, 23:17
	4–6 км на ПнПнЗх	зафіксувала	1	спалах дульного полум'я		Н/Д	16.11, 23:21
	4–6 км на ПнПнЗх	зафіксувала	1	Н/Д боєприпас	3х–Сх (після попередньої події)	Н/Д	16.11, 23:21
	4–6 км на Пн	зафіксувала	1	вибух	розрив (після попередньої події)	Н/Д	16.11, 23:21
	4–6 км на Пн	зафіксувала	2	Н/Д боєприпас	Пд3х–ПнСх	Н/Д	16.11, 23:21
	3–5 км на Пн	зафіксувала	1	Н/Д боєприпас	3хПд3х–СхПнСх	Н/Д	16.11, 23:22
	4–6 км на Пн	зафіксувала	12	Н/Д боєприпас	Пд3х–ПнСх	Н/Д	16.11, 23:24
	4–6 км на Пн	зафіксувала	1	Н/Д боєприпас	3х–Сх	Н/Д	16.11, 23:27
	5–7 км на ПнПнЗх	зафіксувала	1	вибух	невизначеного походження	Н/Д	16.11, 23:27
5–7 км на ПнПнЗх	зафіксувала	1	вибух	невизначеного походження	Н/Д	16.11, 23:30	
3–5 км на Пн	зафіксувала	2	Н/Д боєприпас	Пд3х–ПнСх	Н/Д	17.11, 01:33	
3–5 км на Пн	зафіксувала	11	Н/Д боєприпас	Пд3х–ПнСх	Н/Д	17.11, 01:34	
3–5 км на Пн	зафіксувала	2	Н/Д боєприпас	3х–Сх	Н/Д	17.11, 16:51	
приблизно 1,5 км на 3хПд3х від н. п. Озерянівка (непідконтрольний уряду, 35 км на ПнСх від Донецька)	4–6 км на ПдПдСх	чули	8	вибух	невизначеного походження	Н/Д	17.11, 09:18–09:25
приблизно 1 км на ПнЗх від залізничної станції в н. п. Ясинувата (непідконтрольний уряду, 16 км на ПнСх від Донецька)	2–3 км на ПдЗх	чули	20	вибух	постріл	БМП (тип — Н/Д)	17.11, 09:55
	2–3 км на ПдЗх	чули	9	вибух	постріл	БМП (тип — Н/Д)	17.11, 09:55
	2–3 км на ПдЗх	чули	9	вибух	невизначеного походження	Н/Д	17.11, 09:55
	2–3 км на ПдЗх	чули	1	вибух	невизначеного походження	Н/Д	17.11, 10:45
	4–6 км на ПдЗх	чули	1	вибух	невизначеного походження	Н/Д	17.11, 10:55
приблизно 800 м на СхПнСх від н. п. Жабуньки (непідконтрольний уряду, 9 км на ПнЗх від Донецька)	4–5 км на ПнСх	чули	1	вибух	невизначеного походження	Н/Д	17.11, 09:56
	4–5 км на ПнСх	чули	5	вибух	невизначеного походження	Н/Д	17.11, 09:57–10:02
	3–4 км на ПнСх	чули	1	черга		стрілецька зброя	17.11, 10:01
	3–4 км на ПнСх	чули	1	черга		стрілецька зброя	17.11, 10:06
	4–5 км на ПнСх	чули	1	вибух	невизначеного походження	Н/Д	17.11, 10:06
3–4 км на СхПнСх	чули	10	постріл		стрілецька зброя	17.11, 10:08	
приблизно 800 м на Пд від н. п. Новогригорівка (непідконтрольний уряду, 61 км на ПнСх від Донецька)	4–6 км на ПнЗх	чули	1	вибух	невизначеного походження	Н/Д	17.11, 11:03–11:05
	3–5 км на ПдЗх	чули	3	вибух	невизначеного походження	Н/Д	17.11, 11:03–11:05
	4–6 км на ПнЗх	чули	1	вибух	невизначеного походження	Н/Д	17.11, 11:15
	4–6 км на ПнЗх	чули	1	вибух	невизначеного походження	Н/Д	17.11, 11:35
приблизно 2 км на 3хПнЗх від н. п. Піски (підконтрольний уряду, 12 км на ПнЗх від Донецька)	1–2 км на СхПдСх	чули	4	черга		великокаліберний кулемет	17.11, 09:59–10:02
	1–2 км на СхПдСх	чули	1	вибух	невизначеного походження	Н/Д	17.11, 10:06
	1–2 км на СхПдСх	чули	1	черга		великокаліберний кулемет	17.11, 10:06
приблизно 500 м на ПнСх від н. п. Кам'янка (підконтрольний уряду, 20 км на Пн від Донецька)	2–3 км на ПдПдСх	чули	11	вибух	невизначеного походження	Н/Д	17.11, 09:55
	2–3 км на ПдПдСх	чули	1	черга		великокаліберний кулемет	17.11, 09:55
	2–3 км на Пд	чули	5	вибух	невизначеного походження	Н/Д	17.11, 10:07
ПдСх частина н. п. Авдіївка (підконтрольний уряду, 17 км на Пн від Донецька)	2–3 км на ПдСх	чули	4	вибух	невизначеного походження	Н/Д	17.11, 10:01–10:02
	2–3 км на ПдСх	чули	5	вибух	невизначеного походження	Н/Д	17.11, 10:06
приблизно 2,5 км на ПдПдЗх від н. п. Луганське (підконтрольний уряду, 59 км на ПнСх від Донецька)	1,5 км на ПдСх	бачили	1	вибух	розрив	Н/Д	17.11, 11:06
приблизно 1 км на Сх від н. п. Гольмівський	3–5 км на ПнПнСх	чули	2	вибух	невизначеного походження	Н/Д	17.11, 13:35

Місце розміщення СММ	Місце події	Спосіб	К-ть	Спостереження	Опис	Озброєння	Дата, час
(непідконтрольний уряду, 49 км на ПнСх від Донецька)							
приблизно 2,5 км на Пд від н. п. Новогригорівка (підконтрольний уряду, 55 км на Пд від Донецька)	4–6 км на ПнПнСх	чули	10	вибух	невизначеного походження	Н/Д	17.11, 11:15–11:35
приблизно 2 км на ПнСх від н. п. Черненко (підконтрольний уряду, 86 км на Пд від Донецька)	2–4 км на Пн	чули	14	постріл		стрілецька зброя	17.11, 11:50–12:00
камера СММ на Пн околиці н. п. Попасна (підконтрольний уряду, 69 км на Зх від Луганська)	3–5 км на ПдСх	зафіксувала	4	Н/Д боєприпас	ПдЗх–ПнСх (за оцінкою, поза ділянкою розведення в районі Золотого)	Н/Д	16.11, 22:12
н. п. Алмазна (непідконтрольний уряду, 55 км на Зх від Луганська)	10–15 км на Пд	чули	3	вибух	невизначеного походження	Н/Д	17.11, 09:10–09:25
н. п. Березівське (непідконтрольний уряду, 53 км на ПнЗх від Луганська)	10–12 км на ПнЗх	чули	1	вибух	невизначеного походження	Н/Д	17.11, 09:37
	15–18 км на Пд	чули	1	вибух	невизначеного походження	Н/Д	17.11, 09:42
н. п. Голубівка (кол. Кіровськ; непідконтрольний уряду, 51 км на Зх від Луганська)	6–8 км на Пн	чули	1	вибух	невизначеного походження	Н/Д	17.11, 09:12
н. п. Кадіївка (кол. Стаханов; непідконтрольний уряду, 50 км на Зх від Луганська)	8–12 км на Пн	чули	8	вибух	невизначеного походження	Н/Д	17.11, 04:00–04:15
	14–16 км на ЗхПдЗх	чули	14	вибух	невизначеного походження	Н/Д	17.11, 13:55–14:15
	10–12 км на Зх	чули	5	вибух	невизначеного походження	Н/Д	17.11, 13:55–14:15
	14–16 км на Пн	чули	19	вибух	невизначеного походження	Н/Д	17.11, 13:55–14:15
	10–12 км на Пн	чули	9	вибух	невизначеного походження	Н/Д	17.11, 14:16–14:31
	10–12 км на ПнЗх	чули	1	вибух	невизначеного походження (за оцінкою, поза ділянкою розведення в районі Золотого)	Н/Д	17.11, 14:16–14:31
	14–16 км на ЗхПдЗх	чули	1	вибух	невизначеного походження	Н/Д	17.11, 14:16–14:31
	14–16 км на Пн	чули	14	вибух	невизначеного походження	Н/Д	17.11, 14:31–14:51
	14–16 км на ЗхПдЗх	чули	3	вибух	невизначеного походження	Н/Д	17.11, 15:03–15:10
10–12 км на Зх	чули	1	вибух	невизначеного походження	Н/Д	17.11, 15:03–15:10	
н. п. Ломуватка (непідконтрольний уряду, 57 км на Зх від Луганська)	6–10 км на Пд	чули	1	вибух	невизначеного походження	Н/Д	17.11, 10:30
н. п. Молодіжне (непідконтрольний уряду, 63 км на ПнЗх від Луганська)	10–15 км на ПдЗх	чули	1	вибух	невизначеного походження	Н/Д	17.11, 11:05
н. п. Новий (непідконтрольний уряду, 54 км на Зх від Луганська)	10–15 км на ПдЗх	чули	3	вибух	невизначеного походження	Н/Д	17.11, 09:58–10:06
н. п. Оріхове (підконтрольний уряду, 57 км на ПнЗх від Луганська)	7–10 км на СхПдСх	чули	22	вибух	невизначеного походження	Н/Д	17.11, 13:30–13:55
	7–10 км на ПдПдЗх	чули	21	вибух	невизначеного походження (визначити, на ділянці розведення в районі Золотого чи за її межами, не вдалося)	Н/Д	17.11, 13:30–13:55
н. п. Первомайськ (непідконтрольний уряду, 58 км на Зх від Луганська)	10–12 км на Сх	чули	2	вибух	невизначеного походження	Н/Д	17.11, 09:08–09:26
	18–20 км на ПдПдЗх	чули	5	вибух	невизначеного походження	Н/Д	17.11, 10:08–10:23
	4–5 км на ПдПдЗх	чули	9	постріл	невизначеного походження	стрілецька зброя	17.11, 10:08–10:23
	4–6 км на ПнСх	чули	4	вибух	невизначеного походження (за оцінкою, поза ділянкою розведення в районі Золотого)	Н/Д	17.11, 10:08–10:23

Місце розміщення СММ	Місце події	Спосіб	К-ть	Спостереження	Опис	Озброєння	Дата, час
	3–4 км на ПнПнСх	чули	3	вибух	невизначеного походження (за оцінкою, поза ділянкою розведення в районі Золотого)	Н/Д	17.11, 10:08–10:23
	8–10 км на ПдЗх	чули	1	вибух	невизначеного походження	Н/Д	17.11, 13:08
	4–5 км на СхПдСх	чули	6	вибух	розрив (за оцінкою, поза ділянкою розведення)	Н/Д	17.11, 13:36–13:40
	12–15 км на ПдПдЗх	чули	1	вибух	невизначеного походження	Н/Д	17.11, 13:36–13:40
	10–12 км на ПнСх	чули	2	вибух	невизначеного походження	Н/Д	17.11, 13:36–13:40
н. п. Попасна (підконтрольний уряду, 69 км на Зх від Луганська)	5–7 км на ПнПнСх	чули	10	вибух	постріл	артилерія (122 мм)	17.11, 07:00–07:10
	8–10 км на ПдСх	чули	5	вибух	розрив	артилерія (122 мм)	17.11, 07:00–07:10
	0,7–1 км на Сх	чули та бачили	3	вибух	розрив	Н/Д	17.11, 13:45–14:10
	9–10 км на Сх	чули	24	вибух	невизначеного походження	Н/Д	17.11, 14:10–14:15
	2–3 км на СхПдСх	чули	15	черга	невизначеного походження	великокаліберний кулемет	17.11, 14:10–14:15
	5–7 км на Пд	чули	2	вибух	невизначеного походження	Н/Д	17.11, 14:10–14:15
	2–4 км на СхПдСх	чули	3	вибух	невизначеного походження	Н/Д	17.11, 15:03–15:05
н. п. Сентянівка (кол. Фрунзе; непідконтрольний уряду, 44 км на Зх від Луганська)	8–10 км на ПнПнЗх	чули	6	вибух	невизначеного походження	Н/Д	17.11, 10:23–10:25
	3–5 км на ПнПнЗх	чули	2	вибух	невизначеного походження	Н/Д	17.11, 10:38–10:42
	3–5 км на ПнПнЗх	чули	22	черга	невизначеного походження	великокаліберний кулемет	17.11, 10:38–10:42
	3–5 км на Пн	чули	1	черга	невизначеного походження	великокаліберний кулемет	17.11, 10:52
н. п. Вергулівка (непідконтрольний уряду, 61 км на Зх від Луганська)	6–10 км на ПдЗх	чули	2	вибух	невизначеного походження	Н/Д	17.11, 11:16

Мапа Донецької та Луганської областей¹⁰



¹⁰ За рішенням Постійної ради №1117 від 21 березня 2014 року, СММ базується в десяти містах на всій території України (Херсон, Одеса, Львів, Івано-Франківськ, Харків, Донецьк, Дніпро, Чернівці, Луганськ і Київ). Ця мапа східної України призначена для ілюстративних цілей. На ній вказані населені пункти, згадані у звіті, а також ті, де є офіси СММ (моніторингові команди, патрульні центри та передові патрульні бази) в Донецькій і Луганській областях. (Червоним кольором виділено передову патрульну базу, з якої співробітники СММ були тимчасово передислоковані згідно з рекомендаціями експертів з безпеки з деяких держав-учасниць ОБСЄ та з урахуванням вимог СММ щодо безпеки. СММ використовує ці приміщення у світлу пору доби, а також патрулює в цьому населеному пункті вдень).