

Щоденний звіт № 270/2021

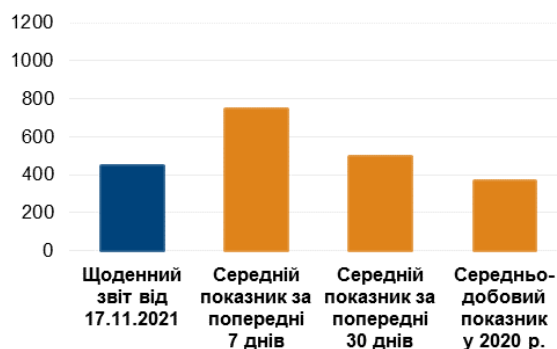
від 17 листопада 2021 року¹

Короткий виклад

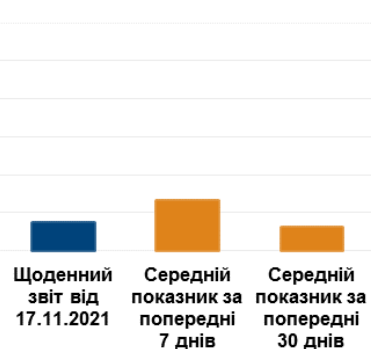
- У Донецькій області СММ зафіксувала 299 порушень режиму припинення вогню, зокрема 57 вибухів. За попередній звітний період у цій області зафіксовано 268 порушень.
- У Луганській області Місія зафіксувала 145 порушень режиму припинення вогню, зокрема 91 вибух. За попередній звітний період у цій області зафіксовано 678 порушень.
- СММ продовжувала здійснювати моніторинг на ділянках розведення сил і засобів у районах Станиці Луганської, Золотого й Петрівського, зафіксувавши порушення режиму припинення вогню в межах ділянок розведення в районах Золотого та Петрівського.
- Місія сприяла встановленню локального режиму припинення вогню та здійснювала моніторинг його дотримання для забезпечення функціонування та ремонту життєво важливих об'єктів цивільної інфраструктури.
- СММ продовжувала спостерігати за ситуацією з цивільним населенням, зокрема на 4 КПВВ, а також на 3 відповідних блокпостах збройних формувань у Донецькій і Луганській областях.
- Свободу пересування Місії і далі обмежували, зокрема на 2 блокпостах збройних формувань на півдні Донецької області. БПЛА СММ знову неодноразово зазнавали ймовірного глушіння та глушіння сигналу*.

Порушення режиму припинення вогню²

К-ть зафіксованих порушень режиму припинення вогню³



К-ть зафіксованих вибухів⁴



¹ На основі інформації, що надійшла від моніторингових команд станом на 19:30 16 листопада 2021 року (за східноєвропейським часом).

² Детальнішу інформацію про всі випадки порушення режиму припинення вогню, а також мапи Донецької та Луганської областей, де відмічені всі згадані у звіті місця, представлено в додатку.

³ У тому числі вибухи.

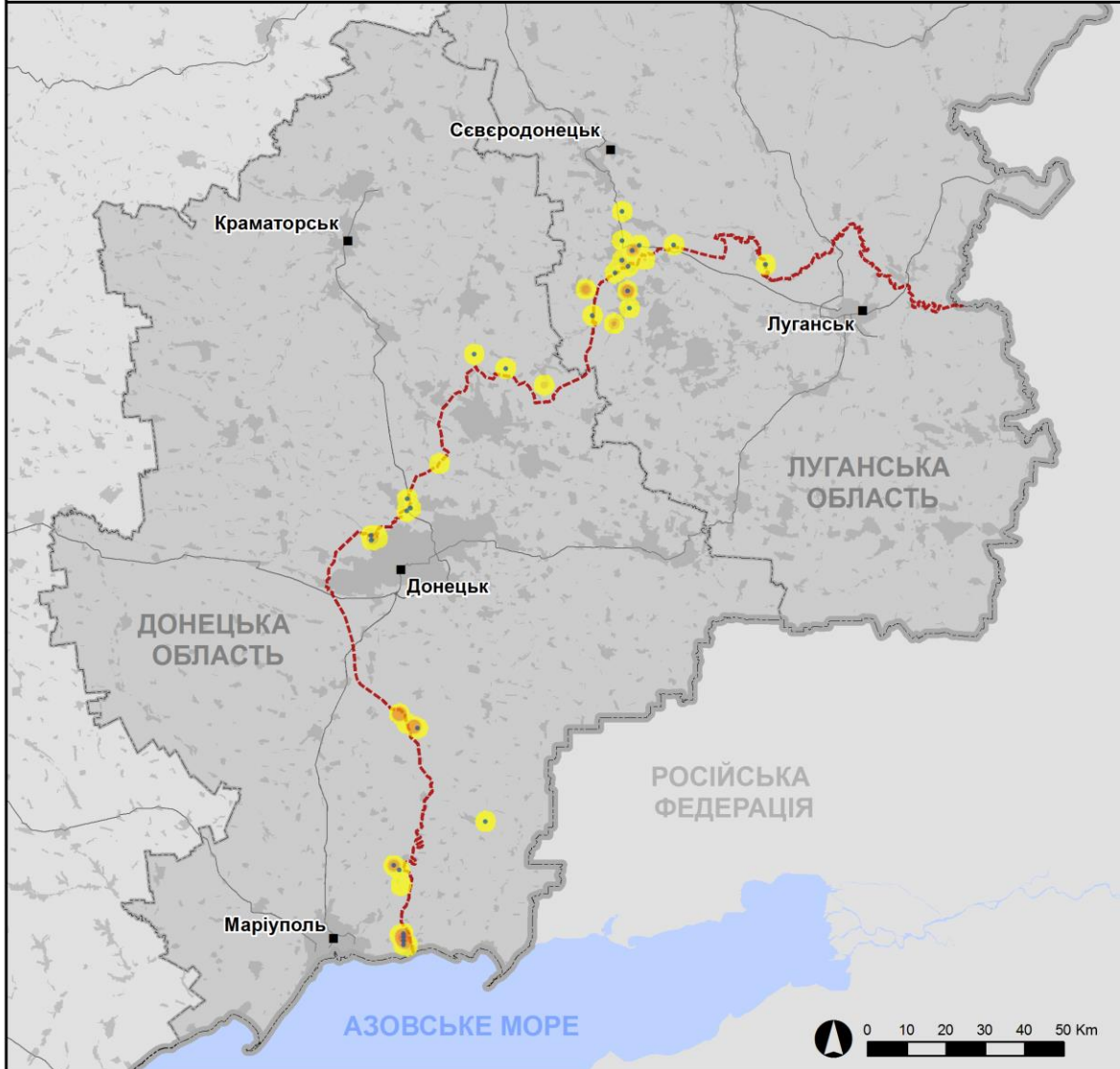
⁴ У тому числі внаслідок вогню з озброєння невстановленого типу.

Мапа з зафіксованими порушеннями режиму припинення вогню



Організація з безпеки та співробітництва в Європі
Спеціальна моніторингова місія в Україні

Зафіксовані СММ порушення режиму припинення вогню
16 листопада 2021 р.



Концентрація порушень режиму припинення вогню

- Висока
- Низька

- Вибух
- Населений пункт
- Лінія зіткнення (орієнт.)

Джерела: адміністративні кордони — УКГП ООН; дороги, річки — проект OpenStreetMap; море — VLIZ (2005). Акваторії МГО, інше — ОБСЄ.

Система координат: WGS 1984 UTM Zone 37N

Ця мапа надається винятково для наочності. Відсутність помилок у мапі не гарантується, а її зміст не означає, що СММ ОБСЄ затверджує або ухвалює офіційний статус мапи.

© СММ ОБСЄ 2019 Не дозволяється використовувати, копіювати, відтворювати, передавати, транслювати, продавати, ліцензувати або застосовувати без попереднього дозволу з боку ОБСЄ у письмовому вигляді.
Створено: 17/11/2021

У Донецькій області СММ зафіксувала 299 порушень режиму припинення вогню, зокрема 57 вибухів (2 вибухи в повітрі та 55 вибухів невизначеного походження). Більшість порушень сталася в районах на північ від н. п. Широкине (підконтрольний урядові, 100 км на південь від Донецька), а також у межах і поблизу ділянки розведення в районі н. п. Петрівське (непідконтрольний урядові, 41 км на південь від Донецька) (див. нижче). За [попередній звітний період](#) зафіксовано 268 порушень режиму припинення вогню (деякі також сталися в районах на північ від Широкиного).

У Луганській області Місія зафіксувала 145 порушень режиму припинення вогню, зокрема 91 вибух (6 розривів боєприпасів і 85 вибухів невизначеного походження). Більшість порушень сталася в межах і поблизу ділянки розведення в районі н. п. Золоте (підконтрольний урядові, 60 км на захід від Луганська) (див. нижче). За [попередній звітний період](#) зафіксовано 678 порушень режиму припинення вогню (деякі також сталися в районах біля ділянки розведення в районі Золотого).

Після засідання Тристоронньої контактної групи 22 липня 2020 року, на якому була досягнута домовленість про Заходи з посилення режиму припинення вогню, починаючи з 00:01 27 липня 2020 року і до кінця звітнього періоду СММ зафіксувала щонайменше 80 420 порушень режиму припинення вогню в Донецькій і Луганській областях (зокрема 22 001 вибух, 18 583 невизначені боєприпаси в польоті, 383 спалахи дульного полум'я, 344 освітлювальні ракети, а також щонайменше 39 109 черг і пострілів).

Ділянки розведення в районах Станиці Луганської, Золотого й Петрівського⁵

У межах ділянки розведення в районі н. п. Станиця Луганська (підконтрольний урядові, 16 км на північний схід від Луганська) спостерігачі бачили 5 членів збройних формувань (з нарукавними пов'язками з написом «СЦКК») південніше відремонтованого прольоту мосту біля Станиці Луганської (15 км на північний схід від Луганська).

Патрулюючи в п'ятьох місцях поблизу ділянки розведення в районі Золотого, спостерігачі чули 7 вибухів невизначеного походження орієнтовно за 3–4 км на південно-південний захід (за оцінкою, у межах ділянки розведення), а також 56 вибухів і 14 черг і пострілів зі стрілецької зброї та великокаліберного кулемета (за оцінкою, поза ділянкою розведення, однак у межах 5 км від її краю).

Крім того, поблизу блокпоста збройних формувань південніше ділянки розведення спостерігачі бачили 3 членів збройних формувань (з нарукавними пов'язками з написом «СЦКК»). Команда Місії знову бачила 7 раніше зафіксованих контейнерів, розміщених південніше південного краю ділянки розведення та в межах ділянки. Команда СММ відзначила, що зафіксовані раніше шлагбауми поперек автошляху Т1316 на південному краю ділянки розведення і далі були закритими.

Пролітаючи над ділянкою розведення, безпілотний літальний апарат (БПЛА) СММ малого радіуса дії зазнавав впливу перешкод сигналу GPS (за оцінкою, унаслідок імовірного глушіння)*.

⁵ Розведення передбачено Рамковим рішенням Тристоронньої контактної групи про розведення сил і засобів від 21 вересня 2016 року.

У ніч із 15 на 16 листопада камера СММ, встановлена за 2 км на схід від н. п. Богданівка (підконтрольний урядові, 41 км на південний захід від Донецька), зафіксувала 1 невизначений боєприпас, що пролетів орієнтовно за 1–3 км на східно-південний схід (за оцінкою, у межах ділянки розведення в районі Петрівського). Ця камера також зафіксувала 40 невизначених боєприпасів, що полетіли приблизно за 3–5 км на східно-південний схід (визначити, на ділянці розведення чи за її межами, не вдалося), а також 1 вибух орієнтовно за 4–6 км на східно-південний схід (за оцінкою, поза ділянкою розведення, однак у межах 5 км від її краю).

Тієї ж ночі камера СММ у Петрівському зафіксувала 46 невизначених боєприпасів, що пролетіли приблизно за 3–5 км на західно-північний захід (за оцінкою, поза ділянкою розведення, однак у межах 5 км від її краю).

Відведення озброєння

СММ продовжувала здійснювати моніторинг відведення озброєння, передбаченого Меморандумом, а також Комплексом заходів і Доповненням до нього.

Місія зафіксувала 1 зенітний ракетний комплекс, розміщений із порушенням ліній відведення поблизу житлового кварталу в підконтрольному урядові районі Луганської області (детальніше див. таблицю нижче).

Ознаки військової присутності та присутності військового типу в зоні безпеки

Місія зафіксувала 1 бойову броньовану машину в підконтрольному урядові районі Луганської області, а також 1 бойову броньовану машину поблизу полігону в непідконтрольному урядові районі Донецької області (детальніше див. таблицю нижче).

Протитанкові міни поблизу підконтрольного урядові Водяного та непідконтрольного урядові Гольмівського Донецької області

15 листопада в полі орієнтовно за 2,5 км на південний схід від н. п. Водяне (підконтрольний урядові, 94 км на південь від Донецька) БПЛА СММ середнього радіуса дії знову зафіксував 20 протитанкових мін (частина більшого мінного поля). За оцінкою, ці міни належать Збройним силам України (для ознайомлення з попередніми спостереженнями в цьому районі див. [Щоденний звіт СММ від 1 грудня 2020 року](#)).

Того ж дня приблизно за 800 м на північ від н. п. Гольмівський (непідконтрольний урядові, 49 км на північний схід від Донецька) БПЛА СММ малого радіуса дії вперше зафіксував 4 протитанкові міни, встановлені поперек дороги місцевого значення між бетонними блоками, а орієнтовно за 250 м далі на північно-північний схід — ще 12 протитанкових мін (про які раніше повідомлялося в звітах) на узбіччі цієї дороги. За оцінкою, усі ці міни належать збройним формуванням (для ознайомлення з попередніми спостереженнями в цьому районі див. [Щоденний звіт СММ від 10 вересня 2021 року](#)).

Зусилля СММ зі сприяння забезпеченню функціонування та ремонту життєво важливих об'єктів цивільної інфраструктури

Місія і далі сприяла забезпеченню функціонування Донецької фільтрувальної станції (ДФС; 15 км на північ від Донецька). Здійснюючи моніторинг у двох місцях поблизу

станції, спостерігачі чули 4 вибухи невизначеного походження (за оцінкою, у радіусі 5 км від ДФС).

СММ також здійснювала моніторинг безпекової ситуації в районі насосної станції поблизу н. п. Василівка (непідконтрольний урядові, 20 км на північ від Донецька).

Крім того, Місія здійснювала моніторинг дотримання локального режиму припинення вогню для забезпечення ремонту водогону поблизу н. п. Гладосове (підконтрольний урядові, 51 км на північний схід від Донецька).

Ситуація на КПВВ і відповідних блокпостах

У Донецькій області, за спостереженнями СММ, контрольний пункт в'їзду-виїзду (КПВВ) поблизу н. п. Майорськ (підконтрольний урядові, 45 км на північний схід від Донецька) був відкритим.

У Луганській області Місія констатувала, що КПВВ у Станиці Луганській і відповідний блокпост збройних формувань південніше мосту біля Станиці Луганської були відкритими, а пішоходи очікували в чергах на перехід в обох напрямках.

СММ відзначила, що КПВВ біля Золотого та в н. п. Щастя (підконтрольний урядові, 20 км на північ від Луганська) були відкритими, однак відповідні блокпости збройних формувань південніше ділянки розведення в районі Золотого та за 3 км на південний схід від мосту в Щасті були закритими.

Приблизно за 300 м на південь від КПВВ біля Золотого, неподалік перехрестя автошляху Т1316 і дороги, що веде до н. п. Золоте-4 (Родіна; підконтрольний урядові, 62 км на захід від Луганська), за спостереженнями Місії, тривали земляні роботи за участі 8 робітників (деякі керували технікою) (для ознайомлення з попередніми спостереженнями в цьому районі див. [Щоденний звіт СММ від 16 листопада 2021 року](#)).

Місія продовжувала стежити за ситуацією в Одесі, Львові, Івано-Франківську, Харкові, Херсоні, Дніпрі, Чернівцях і Києві.

***Обмеження свободи пересування та інші перешкоди у виконанні мандата СММ**

Робота з моніторингу та свобода пересування СММ обмежені загрозами у сфері безпеки, зокрема ризиками, пов'язаними з наявністю мін і невибухлих боєприпасів, а також іншими перешкодами, які щодня змінюються. Мандат СММ передбачає вільний і безпечний доступ по всій Україні. Усі підписанти Мінських угод погодилися з необхідністю вільного та безпечного доступу, а також із тим, що обмеження свободи пересування СММ є порушенням і що на такі порушення необхідно швидко реагувати. Вони також дійшли згоди, що Спільний центр із контролю та координації (СЦКК) повинен сприяти такому реагуванню та здійснювати загальну координацію робіт із розмінування. Однак, збройні формування в окремих районах Донецької та Луганської областей часто відмовляють СММ у доступі до районів, прилеглих до непідконтрольних урядові ділянок кордону України (наприклад, див. [Щоденний звіт СММ від 15 листопада 2021 року](#)). Діяльність СММ у Донецькій та Луганській областях, як і раніше, залишалася обмеженою після того, як [23 квітня 2017 року поблизу Пришиба стався інцидент, який призвів до загибелі людини](#). Унаслідок цього спроможність Місії вести спостереження залишалася обмеженою.

Заборона доступу:

- На блокпості поблизу н. п. Старомихайлівка (непідконтрольний урядові, 15 км на захід від Донецька) 3 озброєні члени збройних формувань не пропустили патруль Місії на захід у напрямку населеного пункту, пославшись на «міркування безпеки СММ». Під час перебування на блокпості спостерігачі бачили, що його перетинали цивільні особи та транспортні засоби.
- На блокпості поблизу н. п. Заїченко (непідконтрольний урядові, 93 км на південь від Донецька) озброєний член збройних формувань [знову](#) не пропустив патруль Місії на захід у напрямку н. п. Пікузи (кол. Комінтернове; непідконтрольний урядові, 92 км на південь від Донецька), пославшись на «міркування безпеки СММ».
- На блокпості поблизу н. п. Хрещатицьке (кол. Красноармійське; непідконтрольний урядові, 86 км на південь від Донецька) 2 озброєні члени збройних формувань [знову](#) не пропустили патруль Місії на захід у напрямку н. п. Верхньошироківське (кол. Октябрь; непідконтрольний урядові, 85 км на південь від Донецька), пославшись на те, що «у цьому районі тривають інженерні роботи». Під час перебування на блокпості спостерігачі бачили, що цивільні особи та транспортні засоби перетинали блокпост.

Регулярні обмеження на ділянках розведення сил і засобів і через міні/невибухлі боєприпаси:

- Не здійснивши суцільного розмінування, вилучення невибухлих боєприпасів та усунення інших перешкод, сторони і далі відмовляли СММ у необмеженому доступі, а також у можливості пересуватися окремими дорогами, які раніше були визначені як важливі для здійснення Місією ефективного моніторингу та для пересування цивільних осіб.

Інші перешкоди⁶:

- 16 листопада БПЛА СММ дальнього радіуса дії зазнавав впливу перешкод сигналу GPS (за оцінкою, унаслідок імовірного глушіння) під час тестового польоту над районами між н. п. Роганське (підконтрольний урядові, 79 км на північний захід від Донецька) та н. п. Новоандріївка (підконтрольний урядові, 75 км на північний захід від Донецька), між н. п. Зернове (непідконтрольний урядові, 70 км на південь від Донецька) та н. п. Олександрівське (кол. Рози Люксембург; непідконтрольний урядові, 90 км на південний схід від Донецька), а також між н. п. Миколайпілья (підконтрольний урядові, 61 км на північ від Донецька) та н. п. Новомиколаївка (підконтрольний урядові, 71 км на північний захід від Донецька). Той самий БПЛА зазнавав впливу перешкод сигналу GPS (за оцінкою, унаслідок глушіння) під час польоту над районами між Новоандріївкою та Зерновим, між Богданівкою та Петрівським, а також між Петрівським і Миколайпільям.
- БПЛА СММ середнього радіуса дії зазнавав впливу перешкод сигналу GPS (за оцінкою, унаслідок імовірного глушіння) під час двох польотів над районами поблизу підконтрольного урядові н. п. Волноваха (53 км на південь від Донецька).
- БПЛА СММ малого радіуса дії зазнавали впливу перешкод сигналу GPS (за оцінкою, унаслідок імовірного глушіння), під час тринадцяти польотів: тричі над районами

⁶ У згаданих у цьому розділі випадках імовірного глушіння та глушіння перешкоди могли створювати з будь-якого місця в радіусі десятків кілометрів від місцеположення БПЛА.

поблизу підконтрольного урядові н. п. Дмитрівка (43 км на північ від Луганська), двічі над районами біля підконтрольного урядові н. п. Попасна (69 км на захід від Луганська), а також по одному разу над районами неподалік підконтрольних урядові н. п. Передільське (24 км на північний захід від Луганська), н. п. Луганське (59 км на північний схід від Донецька) та н. п. Асланове (85 км на південь від Донецька), над ділянкою розведення в районі н. п. Золоте (60 км на захід від Луганська), біля непідконтрольних урядові н. п. Лобачеве (13 км на схід від Луганська), н. п. Піонерське (19 км на схід від Луганська) та Луганська, а також над районами поруч із н. п. Первомайське (підконтрольний урядові, 17 км на північний захід від Донецька) для проведення оцінки місць вогневого ураження в н. п. Невельське (підконтрольний урядові, 18 км на північний захід від Донецька) та поблизу нього.

Таблиця озброєння

Озброєння, розміщене з порушенням ліній відведення

Дата	К-ть одиниць озброєння	Вид озброєння	Місце	Джерело спостереження
підконтрольні уряду райони				
15.11.2021	1	зенітний ракетний комплекс (9К33 «Оса»)	поблизу житлового району н. п. Вискрива (76 км на захід від Луганська)	БПЛА дальнього радіуса дії

Таблиця ознак військової присутності та присутності військового типу в зоні безпеки⁷

Дата	К-ть	Вид	Місце	Джерело спостереження
підконтрольні уряду райони				
16.11.2021	1	бронетранспортер (невстановленого типу)	поблизу н. п. Попасна (69 км на захід від Луганська)	патруль
непідконтрольні уряду райони				
15.11.2021	1	бойова броньована машина (невстановленого типу)	поблизу полігону біля н. п. Софіївка (кол. Карло-Марксове; 40 км на північний схід від Донецька)	БПЛА дальнього радіуса дії

⁷ Згадана в цьому розділі техніка не підпадає під дію Мінських угод щодо відведення озброєння.

Таблиця порушень режиму припинення вогню станом на 16 листопада 2021 року⁸

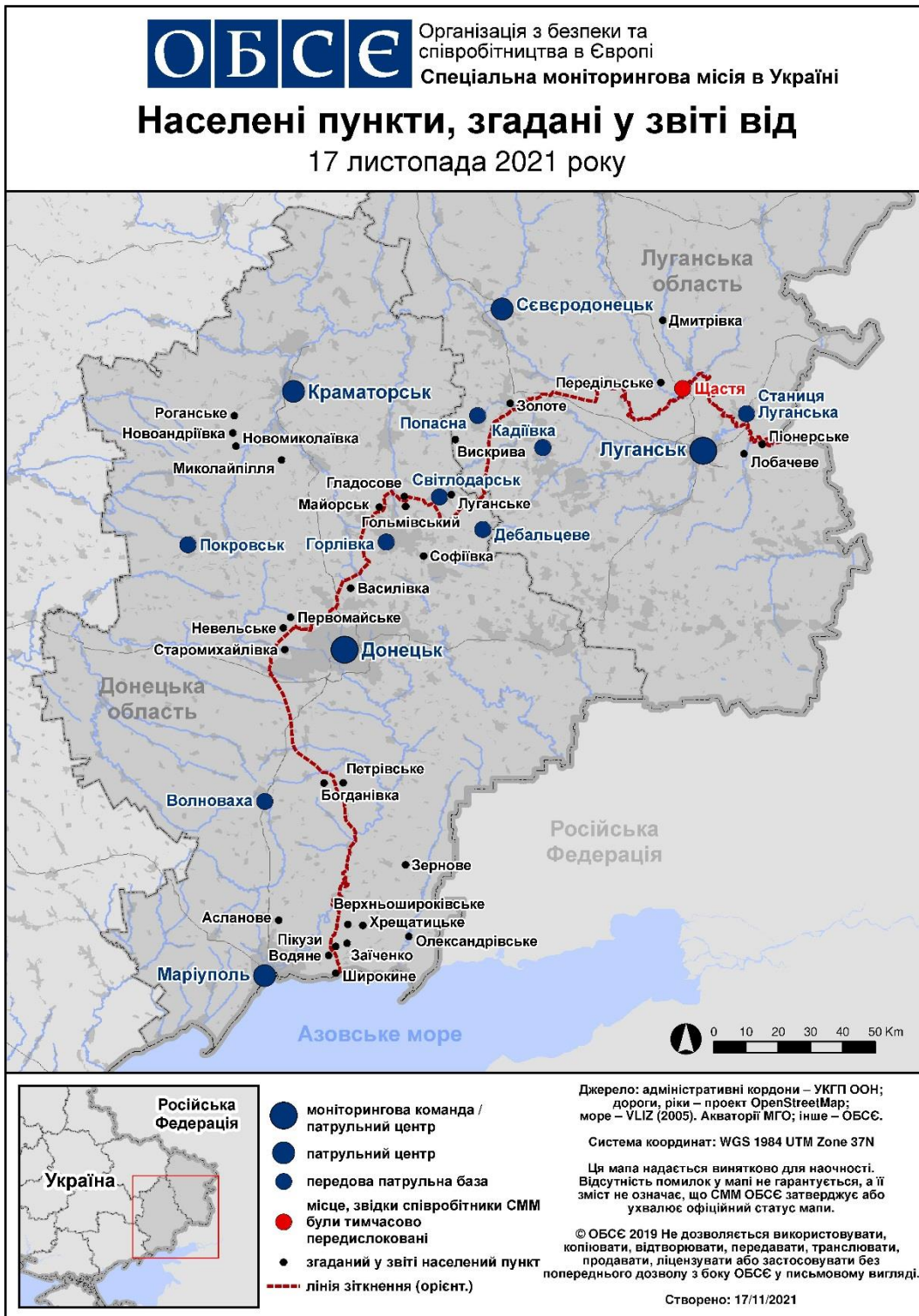
Місце розміщення СММ	Місце події	Спосіб	К-ть	Спостереження	Опис	Озброєння	Дата, час
камера СММ за 2 км на Сх від н. п. Богданівка (підконтрольний уряду, 41 км на ПдЗх від Донецька)	4–6 км на СхПдСх	зафіксувала	1	вибух	невизначеного походження (за оцінкою, поза ділянкою розведення в районі Петрівського)	Н/Д	15.11, 20:39
	1–3 км на СхПдСх	зафіксувала	1	Н/Д боєприпас	ПдЗх–ПнСх (за оцінкою, на ділянці розведення в районі Петрівського)	Н/Д	16.11, 01:43
	3–5 км на СхПдСх	зафіксувала	4	Н/Д боєприпас	випущений(-а) угору (визначити, на ділянці розведення в районі Петрівського чи за її межами, не вдалося)	Н/Д	16.11, 02:06
	3–5 км на СхПдСх	зафіксувала	29	Н/Д боєприпас	ПдЗх–ПнСх (визначити, на ділянці розведення в районі Петрівського чи за її межами, не вдалося)	Н/Д	16.11, 02:06
	3–5 км на СхПдСх	зафіксувала	7	Н/Д боєприпас	Пн–Пд (визначити, на ділянці розведення в районі Петрівського чи за її межами, не вдалося)	Н/Д	16.11, 02:06
камера СММ на шахті «Октябрська» (непідконтрольна уряду, 9 км на ПнЗх від центру Донецька)	2–4 км на ЗхПдЗх	зафіксувала	1	вибух	вибух у повітрі	Н/Д	15.11, 19:19
	2–4 км на ЗхПдЗх	зафіксувала	1	вибух	невизначеного походження	Н/Д	15.11, 19:19
	2–4 км на ЗхПдЗх	зафіксувала	1	вибух	невизначеного походження	Н/Д	15.11, 19:21
	2–4 км на ЗхПдЗх	зафіксувала	1	вибух	вибух у повітрі	Н/Д	15.11, 19:21
	1–2 км на ЗхПдЗх	зафіксувала	1	Н/Д боєприпас	ПнПнСх–ПдПдЗх	Н/Д	15.11, 19:36
	1–2 км на ЗхПдЗх	зафіксувала	2	Н/Д боєприпас	ПнСх–ПдЗх	Н/Д	15.11, 20:52
	1–2 км на Зх	зафіксувала	1	Н/Д боєприпас	ПнСх–ПдЗх	Н/Д	15.11, 22:37
	2–4 км на Зх	зафіксувала	1	вибух	невизначеного походження	Н/Д	16.11, 18:39
	2–4 км на Зх	зафіксувала	2	спалах дульного полум'я		Н/Д	16.11, 18:45
	2–4 км на Зх	зафіксувала	2	вибух	невизначеного походження	Н/Д	16.11, 18:45
	2–4 км на ЗхПдЗх	зафіксувала	5	спалах дульного полум'я		Н/Д	16.11, 18:51
камера СММ у н. п. Петрівське (непідконтрольний уряду, 41 км на Пд від Донецька)	3–5 км на ЗхПнЗх	зафіксувала	46	Н/Д боєприпас	Пд–Пн (за оцінкою, поза ділянкою розведення)	Н/Д	15.11, 23:58
камера СММ за 1 км на ПдЗх від н. п. Широкине (підконтрольний уряду, 100 км на Пд від Донецька)	4–6 км на Пн	зафіксувала	28	Н/Д боєприпас	Сх–Зх	Н/Д	15.11, 19:08
	4–6 км на Пн	зафіксувала	1	освітлювальна ракета	випущений(-а) угору	Н/Д	15.11, 19:21
	4–6 км на Пн	зафіксувала	1	вибух	невизначеного походження	Н/Д	15.11, 19:21
	4–6 км на Пн	зафіксувала	1	вибух	невизначеного походження	Н/Д	15.11, 19:30
	3–5 км на Пн	зафіксувала	3	Н/Д боєприпас	ЗхПдЗх–СхПнСх	Н/Д	15.11, 20:02
	3–5 км на Пн	зафіксувала	6	Н/Д боєприпас	ЗхПдЗх–СхПнСх	Н/Д	15.11, 20:03
	3–5 км на Пн	зафіксувала	12	Н/Д боєприпас	ЗхПдЗх–СхПнСх	Н/Д	15.11, 20:04
	4–6 км на Пн	зафіксувала	1	вибух	невизначеного походження	Н/Д	15.11, 20:05
	3–5 км на Пн	зафіксувала	11	Н/Д боєприпас	ЗхПдЗх–СхПнСх	Н/Д	15.11, 20:06
	3–5 км на Пн	зафіксувала	8	Н/Д боєприпас	ЗхПдЗх–СхПнСх	Н/Д	15.11, 20:18
	3–5 км на Пн	зафіксувала	1	вибух	невизначеного походження	Н/Д	15.11, 20:31
	4–6 км на Пн	зафіксувала	1	освітлювальна ракета	випущений(-а) угору	Н/Д	15.11, 22:00
	3–5 км на Пн	зафіксувала	1	вибух	невизначеного походження	Н/Д	15.11, 22:03
	2–4 км на Пн	зафіксувала	10	Н/Д боєприпас	ПдЗх–ПнСх	Н/Д	15.11, 22:07
	4–6 км на Пн	зафіксувала	15	Н/Д боєприпас	ПдСх–ПнЗх	Н/Д	16.11, 17:28
	4–6 км на Пн	зафіксувала	1	Н/Д боєприпас	ЗхПдЗх–СхПнСх	Н/Д	16.11, 17:29
	4–6 км на Пн	зафіксувала	3	Н/Д боєприпас	ЗхПдЗх–СхПнСх	Н/Д	16.11, 17:30
	4–6 км на Пн	зафіксувала	3	Н/Д боєприпас	ПдСх–ПнЗх	Н/Д	16.11, 17:45
	4–6 км на Пн	зафіксувала	1	Н/Д боєприпас	ПдЗх–ПнСх	Н/Д	16.11, 17:45
	4–6 км на Пн	зафіксувала	2	Н/Д боєприпас	ЗхПдЗх–СхПнСх	Н/Д	16.11, 17:46

⁸ У таблиці вказані лише порушення режиму припинення вогню, які були зафіксовані безпосередньо патрулями Місії чи камерами СММ, а також ті випадки, які Місія оцінює як навчання з бойовою стрільбою, контрольовані підриви, тощо. Зазначені деталі, а саме: відстань, напрямок, тип зброї тощо, базуються на оцінках, зроблених спостерігачами на місцях і спеціалістами з технічного моніторингу, і необов'язково завжди є точними. Напис «невідомо» (Н/Д) означає, що СММ не змогла підтвердити таку інформацію у зв'язку з відстанню, погодними умовами, технічними обмеженнями та/або з інших причин. Одні і ті ж самі, за оцінкою СММ, порушення режиму припинення вогню, зафіксовані паралельно декількома патрулями/камерами, відображаються у таблиці лише один раз.

Місце розміщення СММ	Місце події	Спосіб	К-ть	Спостереження	Опис	Озброєння	Дата, час
	4–6 км на Пн	зафіксувала	2	Н/Д боєприпас	3хПд3х–СхПнСх	Н/Д	16.11, 18:18
	4–6 км на Пн	зафіксувала	1	Н/Д боєприпас	3хПд3х–СхПнСх	Н/Д	16.11, 18:19
	4–6 км на Пн	зафіксувала	2	Н/Д боєприпас	3хПд3х–СхПнСх	Н/Д	16.11, 18:20
	4–6 км на Пн	зафіксувала	1	Н/Д боєприпас	3хПд3х–СхПнСх	Н/Д	16.11, 18:23
	2–4 км на Пн	зафіксувала	1	вибух	невизначеного походження	Н/Д	16.11, 18:23
	4–6 км на Пн	зафіксувала	1	Н/Д боєприпас	3хПд3х–СхПнСх	Н/Д	16.11, 18:35
	4–6 км на Пн	зафіксувала	4	Н/Д боєприпас	СхПдСх–3хПн3х	Н/Д	16.11, 18:47
камера СММ у н. п. Світлодарськ (підконтрольний уряду, 57 км на ПнСх від Донецька)	3–5 км на ПдСх	зафіксувала	1	Н/Д боєприпас	ПнПн3х–ПдПдСх	Н/Д	16.11, 18:12
	3–5 км на ПдСх	зафіксувала	5	Н/Д боєприпас	ПдПд3х–ПнПнСх	Н/Д	16.11, 18:13
	3–5 км на ПдСх	зафіксувала	1	Н/Д боєприпас	ПнПн3х–ПдПдСх	Н/Д	16.11, 18:13
	3–5 км на ПдСх	зафіксувала	2	Н/Д боєприпас	ПнПн3х–ПдПдСх	Н/Д	16.11, 18:14
приблизно 2 км на ПдПдСх від н. п. Кам'янка (підконтрольний уряду, 20 км на Пн від Донецька)	2 км на Пд	чули	1	вибух	невизначеного походження	Н/Д	16.11, 08:55
ПдСх околиця н. п. Авдіївка (підконтрольний уряду, 17 км на Пн від Донецька)	2–3 км на ПдСх	чули	1	вибух	невизначеного походження	Н/Д	16.11, 08:54
Сх частина н. п. Авдіївка (підконтрольний уряду, 17 км на Пн від Донецька)	3–5 км на ПдСх	чули	1	вибух	невизначеного походження	Н/Д	16.11, 10:35
	3–5 км на ПдСх	чули	1	вибух	невизначеного походження	Н/Д	16.11, 10:45
приблизно 1 км на Пн3х від н. п. Верхньоторецьке (підконтрольний уряду, 23 км на ПнСх від Донецька)	2–3 км на Сх	чули	5	постріл		стрілецька зброя	16.11, 11:45–11:55
приблизно 1 км на 3х від н. п. Кодема (підконтрольний уряду, 57 км на ПнСх від Донецька)	4–5 км на 3х	чули	4	вибух	невизначеного походження	Н/Д	16.11, 12:56–12:57
	4–6 км на ПдСх	чули	1	вибух	невизначеного походження	Н/Д	16.11, 13:21
н. п. Бойківське (кол. Тельманове; непідконтрольний уряду, 67 км на ПдСх від Донецька)	2–3 км на Сх	чули	6	вибух	невизначеного походження	Н/Д	16.11, 10:10
приблизно 500 м на ПнСх від н. п. Лебединське (підконтрольний уряду, 99 км на Пд від Донецька)	2–3 км на СхПнСх	чули	6	черга		великокаліберний кулемет	16.11, 11:54
	3–4 км на СхПнСх	чули	2	вибух	невизначеного походження	Н/Д	16.11, 11:59
	2–3 км на СхПнСх	чули	5	черга		стрілецька зброя	16.11, 12:06–12:10
н. п. Орлівське (підконтрольний уряду, 82 км на Пд від Донецька)	3–5 км на Сх	чули	3	черга		стрілецька зброя	16.11, 12:12
	5–6 км на ПнПнСх	чули	25	вибух	невизначеного походження	Н/Д	16.11, 12:30–12:36
н. п. Павлопіль (підконтрольний уряду, 84 км на Пд від Донецька)	2–3 км на Пн	чули та бачили	1	вибух	невизначеного походження	Н/Д	16.11, 13:30
Пн околиця н. п. Попасна (підконтрольний уряду, 69 км на 3х від Луганська)	3–5 км на ПдПдСх	чули	9	черга	вихідний вогонь	великокаліберний кулемет	15.11, 23:05
	3–5 км на ПдПдСх	чули	3	черга	вихідний вогонь	великокаліберний кулемет	15.11, 23:12
	3–5 км на ПдПдСх	чули	8	черга	вихідний вогонь	великокаліберний кулемет	16.11, 02:19
приблизно 700 м на ПнСх від Сх околиці н. п. Катеринівка (підконтрольний уряду, 64 км на 3х від Луганська)	2–3 км на Сх	чули	3	вибух	невизначеного походження (за оцінкою, поза ділянкою розведення в районі Золоте)	Н/Д	16.11, 11:19
	2–3 км на Сх	чули	1	черга	невизначеного походження (за оцінкою, поза ділянкою розведення в районі Золоте)	великокаліберний кулемет	16.11, 11:19
н. п. Золоте (підконтрольний урядові, 60 км на 3х від Луганська)	3–4 км на ПдПд3х	чули	7	вибух	невизначеного походження (за оцінкою, на ділянці розведення)	Н/Д	16.11, 12:45–12:56
Пн околиця н. п. Оріхове (підконтрольний уряду, 57 км на Пн3х від Луганська)	1,5–2 км на Сх	чули	5	черга	невизначеного походження	стрілецька зброя	16.11, 10:48
	1,5–2 км на Сх	чули	1	вибух	невизначеного походження	Н/Д	16.11, 10:48
приблизно 300 м на Пн від 3х околиці н. п. Старий Айдар (підконтрольний уряду, 20 км на Пн3х від Луганська)	10–15 км на 3хПд3х	чули	3	вибух	невизначеного походження	Н/Д	16.11, 12:52–12:53
приблизно 700 м на Пн від н. п. Первомайськ (непідконтрольний уряду, 58 км на 3х від Луганська)	8–10 км на Пн	чули	4	вибух	невизначеного походження	Н/Д	16.11, 10:43–11:01
	3–5 км на Пн	чули	3	вибух	невизначеного походження (за оцінкою, поза ділянкою розведення в районі Золоте)	Н/Д	16.11, 10:43–11:01

Місце розміщення СММ	Місце події	Спосіб	К-ть	Спостереження	Опис	Озброння	Дата, час
	3–5 км на Пн	чули	6	вибух	розрив (за оцінкою, поза ділянкою розведення в районі Золоте)	АГС	16.11, 11:18
	15–18 км на Пн	чули	7	вибух	невизначеного походження	Н/Д	16.11, 12:05
Сх частина н. п. Первомайськ (непідконтрольний уряду, 58 км на Зх від Луганська)	8–10 км на Пд	чули	15	черга	невизначеного походження	великокаліберний кулемет	16.11, 13:17
н. п. Первомайськ (непідконтрольний уряду, 58 км на Зх від Луганська)	8–12 км на ПдЗх	чули	8	вибух	невизначеного походження	Н/Д	16.11, 12:40–12:54
н. п. Золоте-5 (Михайлівка; непідконтрольний уряду, 61 км на ПнЗх від Луганська)	5–6 км на Пн	чули	13	вибух	невизначеного походження (за оцінкою, поза ділянкою розведення в районі Золоте)	Н/Д	16.11, 09:52–10:05
	5–6 км на Пн	чули	6	черга	невизначеного походження (за оцінкою, поза ділянкою розведення в районі Золоте)	великокаліберний кулемет	16.11, 09:52–10:05
	4–5 км на ПнСх	чули	3	постріл	невизначеного походження (за оцінкою, поза ділянкою розведення в районі Золоте)	стрілецька зброя	16.11, 09:52–10:05
	4–5 км на ПнСх	чули	4	постріл	невизначеного походження (за оцінкою, поза ділянкою розведення в районі Золоте)	стрілецька зброя	16.11, 10:15
ПнЗх околиця н. п. Голубівка (непідконтрольний уряду, 51 км на Зх від Луганська)	8–10 км на ПнПнСх	чули	3	вибух	невизначеного походження	Н/Д	16.11, 12:30–12:32
	8–10 км на ЗхПдЗх	чули	13	вибух	невизначеного походження (за оцінкою, поза ділянкою розведення в районі Золоте)	Н/Д	16.11, 12:34–12:43
	8–10 км на ЗхПдЗх	чули	18	вибух	невизначеного походження (за оцінкою, поза ділянкою розведення в районі Золоте)	Н/Д	16.11, 12:44–12:57
	10–12 км на ПдЗх	чули	2	вибух	невизначеного походження	Н/Д	16.11, 13:00–13:05

Мапа Донецької та Луганської областей⁹



⁹ За рішенням Постійної ради №1117 від 21 березня 2014 року, СММ базується в десяти містах по всій Україні (Херсон, Одеса, Львів, Івано-Франківськ, Харків, Донецьк, Дніпро, Чернівці, Луганськ і Київ). Ця мапа східної України призначена для ілюстративних цілей. На ній вказані населені пункти, згадані у звіті, а також ті, де є офіси СММ (моніторингові команди, патрульні центри та передові патрульні бази) в Донецькій і Луганській областях. (Червоним кольором виділено передову патрульну базу, з якої співробітники СММ були тимчасово передислоковані згідно з рекомендаціями експертів з безпеки з деяких держав-учасниць ОБСЄ та з урахуванням вимог СММ щодо безпеки. СММ використовує ці приміщення у світлу пору доби, а також патрулює в цьому населеному пункті вдень).