

Щоденний звіт № 269/2021

від 16 листопада 2021 року¹

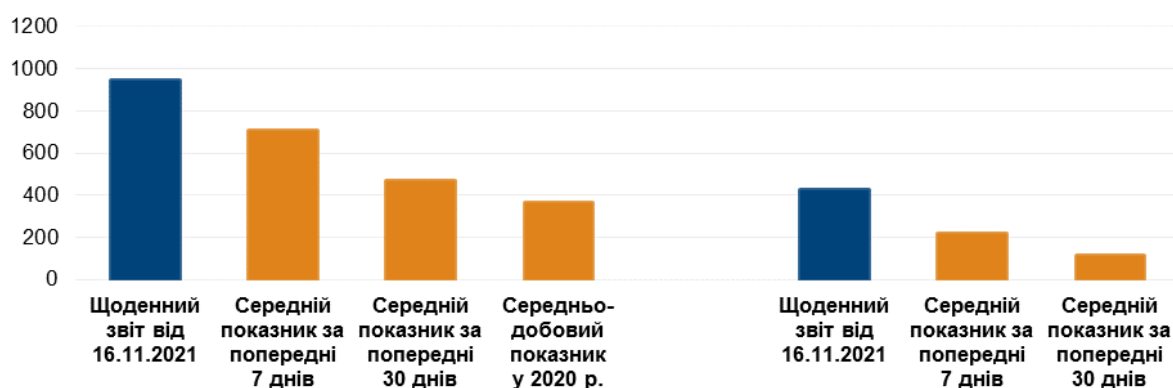
Короткий виклад

- У Донецькій області СММ зафіксувала 268 порушень режиму припинення вогню, зокрема 43 вибухи. За попередню добу в цій області зафіксовано 479 порушень.
- У Луганській області Місія зафіксувала 678 порушень режиму припинення вогню, зокрема 381 вибух. За попередню добу в цій області зафіксовано 547 порушень.
- СММ продовжувала здійснювати моніторинг на ділянках розведення сил і засобів у районах Станиці Луганської, Золотого та Петрівського, зафіксувавши порушення режиму припинення вогню на ділянці розведення в районі Петрівського, а також присутність людей у межах ділянок розведення в районах Золотого та Петрівського.
- Місія сприяла встановленню локального режиму припинення вогню та здійснювала моніторинг його дотримання для забезпечення функціонування та ремонту життєво важливих об'єктів цивільної інфраструктури.
- СММ продовжувала спостерігати за ситуацією з цивільним населенням, зокрема на 4 КПВВ, а також на 4 відповідних блокпостах збройних формувань у Донецькій і Луганській областях.
- Команди Місії відвідали 3 пункти пропуску на кордоні та здійснювали моніторинг у неконтрольованих урядом прикордонних районах Донецької області.
- СММ здійснювала моніторинг заходу в Києві.
- Свободу пересування Місії і далі обмежували, зокрема на блокпості Збройних сил України в Донецькій області та на 3 блокпостах збройних формувань на півдні Донецької області. БПЛА СММ знову неодноразово зазнавали ймовірного глушіння та глушіння сигналу*.

Порушення режиму припинення вогню²

К-ть зафіксованих порушень режиму припинення вогню³

К-ть зафіксованих вибухів⁴



¹ На основі інформації, що надійшла від моніторингових команд станом на 19:30 15 листопада 2021 року (за східноєвропейським часом).

² Детальнішу інформацію про всі випадки порушення режиму припинення вогню, а також мапи Донецької та Луганської областей, де відмічені всі згадані у звіті місця, представлено в додатку.

³ У тому числі вибухи.

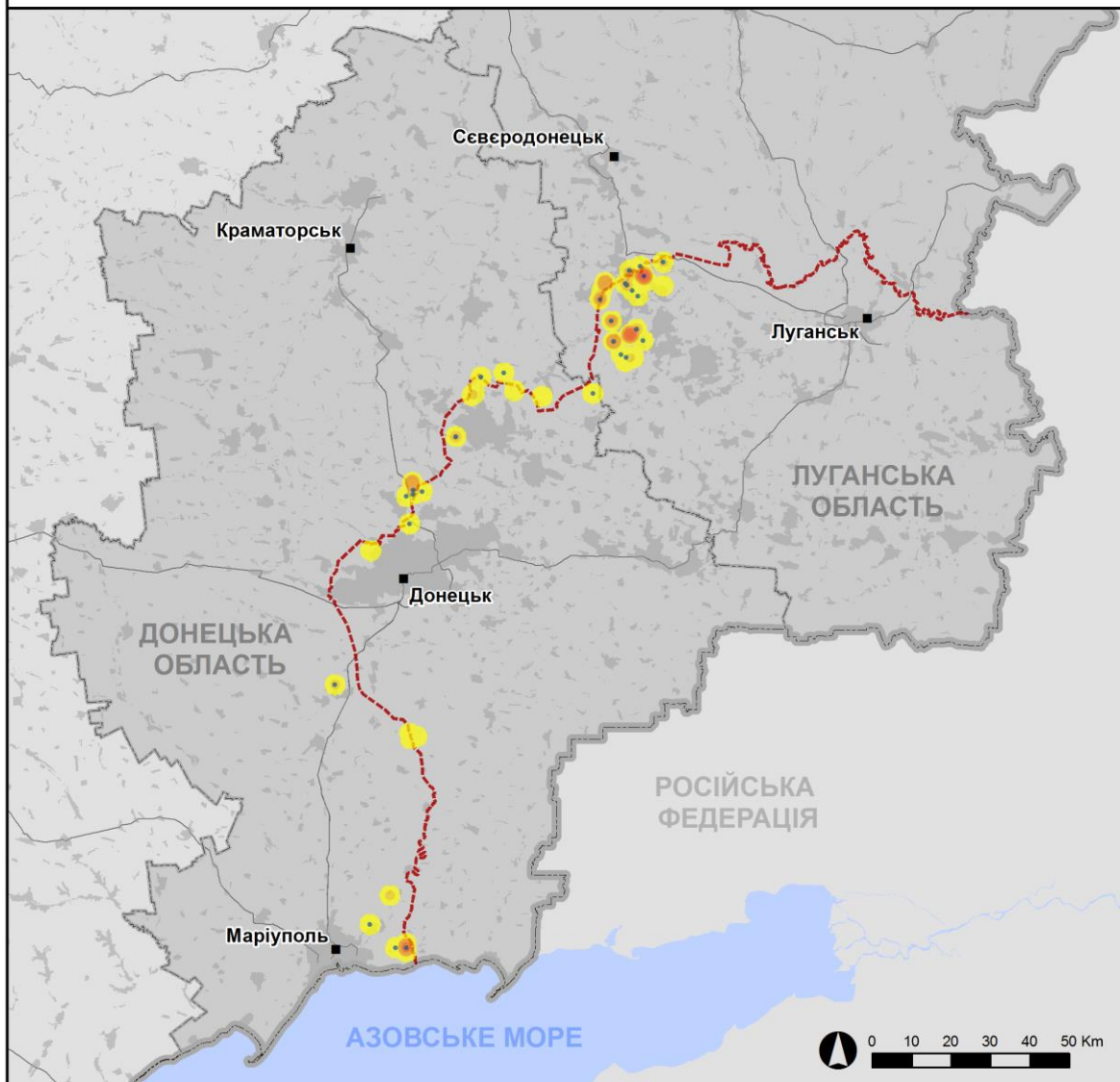
⁴ У тому числі внаслідок вогню з озброєння невстановленого типу.

Мапа із зафіксованими порушеннями режиму припинення вогню



Організація з безпеки та співробітництва в Європі
Спеціальна моніторингова місія в Україні

Зафіксовані СММ порушення режиму припинення вогню 15 листопада 2021 р.



Концентрація порушень режиму припинення вогню

- Висока
-
- Низька
- Вибух
- Населений пункт
- Лінія зіткнення (орієнт.)

Джерела: адміністративні кордони — УКГП ООН; дороги, річки — проект OpenStreetMap; море — VLIZ (2005).
Акваторії МГО, інше — ОБСЄ.

Система координат: WGS 1984 UTM Zone 37N

Ця мапа надається винятково для наочності.
Відсутність помилок у мапі не гарантується,
а її зміст не означає, що СММ ОБСЄ
затверджує або ухвалює офіційний статус мапи.

© СММ ОБСЄ 2019 Не дозволяється використовувати,
копіювати, відтворювати, передавати, транслювати,
продавати, ліцензувати або застосовувати
без попереднього дозволу з боку ОБСЄ
у письмовому вигляді.
Створено: 16/11/2021

У Донецькій області СММ зафіксувала 268 порушень режиму припинення вогню, в тому числі 43 вибухи (1 розрив боєприпаса, 4 вибухи від вихідного вогню та 38 вибухів невизначеного походження). Більшість порушень режиму припинення вогню сталася в районах на північ від н. п. Широкине (підконтрольний урядові, 100 км на південь від Донецька), а також на північно-північний схід і схід від н. п. Кам'янка (підконтрольний урядові, 20 км на північ від Донецька). За [попередню добу](#) в цій області зафіксовано 479 порушень режиму припинення вогню (деякі також на північ від Широкиного).

У Луганській області Місія зафіксувала 678 порушень режиму припинення вогню, зокрема 381 вибух (3 вибухи від вихідного вогню, 3 розриви боєприпасів і 375 вибухів невизначеного походження). Більшість порушень режиму припинення вогню сталася східніше, південніше та західніше ділянки розведення в районі н. п. Золоте (підконтрольний урядові, 60 км на захід від Луганська) (див. нижче), а також на північ та захід від н. п. Кадіївка (непідконтрольний урядові, 50 км на захід від Луганська). За [попередню добу](#) зафіксовано 547 порушень режиму припинення вогню.

Після засідання Тристоронньої контактної групи 22 липня 2020 року, на якому була досягнута домовленість про Заходи з посилення режиму припинення вогню, починаючи з 00:01 27 липня 2020 року і до кінця звітної періоду Місія зафіксувала щонайменше 79 976 порушень режиму припинення вогню в Донецькій і Луганській областях (зокрема 21 853 вибухи, 18 369 невизначених боєприпасів у польоті, 376 спалахів дульного полум'я, 342 освітлювальні ракети, а також щонайменше 39 036 черг і пострілів).

Ділянки розведення в районах Станиці Луганської, Золотого й Петрівського⁵

На ділянці розведення в районі н. п. Станиця Луганська (підконтрольний урядові, 16 км на північний схід від Луганська) спостерігачі бачили 5 членів збройних формувань (з нарукавними пов'язками з написом «СЦКК») південніше відремонтованого прольоту мосту біля Станиці Луганської (15 км на північний схід від Луганська).

Удень 13 листопада в межах ділянки розведення в районі Золотого безпілотний літальний апарат (БПЛА) СММ дальнього радіуса дії зафіксував 2 осіб на колишній позиції Збройних сил України орієнтовно за 200 м на західно-південний захід від північно-східного кута ділянки. Вдень 14 листопада також у межах ділянки розведення БПЛА СММ дальнього радіуса дії зафіксував 2 осіб на колишній позиції Збройних сил України орієнтовно за 550 м на південь від північно краю ділянки та приблизно за 300 м на схід від автошляху Т1316.

Увечері 14 листопада камера СММ в н. п. Попасна (підконтрольний урядові, 69 км на захід від Луганська) зафіксувала 7 невизначених боєприпасів, що пролетіли орієнтовно за 4–6 км на східно-південний схід. Того ж вечора камера СММ в Золотому зафіксувала 1 вибух невизначеного походження та 1 освітлювальну ракету на відстані орієнтовно 2–4 км на схід. За оцінкою, усі ці порушення режиму припинення вогню сталися поза ділянкою розведення, але в межах 5 км від її краю.

Упродовж дня 15 листопада, здійснюючи моніторинг у трьох місцях біля ділянки розведення, спостерігачі чули 216 вибухів невизначеного походження та 72 черги та

⁵ Розведення передбачено Рамковим рішенням Тристоронньої контактної групи про розведення сил і засобів від 21 вересня 2016 року.

постріли зі стрілецької зброї та великокаліберного кулемета. За оцінкою, усі ці порушення режиму припинення вогню сталися поза ділянкою розведення, але в межах 5 км від її краю.

Упродовж дня 15 листопада поблизу блокпосту збройних формувань на південь від ділянки розведення спостерігачі бачили 3 членів збройних формувань (з нарукавними пов'язками з написом «СЦКК»). Команда Місії знову бачила 7 раніше зафіксованих контейнерів, розміщених на ділянці та південніше південного краю ділянки розведення. Спостерігачі відзначили, що зафіксовані раніше шлагбауми на автодорозі Т1316 на південному краю ділянки залишалися закритими.

Вдень 13 листопада в межах ділянки розведення в районі н. п. Петрівське (непідконтрольний урядові, 41 км на південь від Донецька) БПЛА СММ дальнього радіуса дії зафіксував 1 особу на колишній позиції збройних формувань приблизно за 360 м на північно-північний захід від південно-східного кута ділянки. Уранці 14 листопада БПЛА СММ дальнього радіуса дії зафіксував 3 осіб на колишніх позиціях Збройних сил України орієнтовно за 100 м на північ від південного краю ділянки та приблизно за 1,5 км на схід від її південно-західного кута. Цей самий БПЛА також знову зафіксував 2 осіб на колишніх позиціях збройних формувань приблизно за 360 м на північно-північний захід від південно-східного кута ділянки.

Увечері 14 листопада камера СММ, встановлена за 2 км на схід від н. п. Богданівка (підконтрольний урядові, 41 км на південний захід від Донецька), зафіксувала 1 невизначений боєприпас, що пролетів орієнтовно за 1–3 км на східно-південний схід (за оцінкою, в межах ділянки розведення). Ця камера також зафіксувала 11 невизначених боєприпасів у польоті та 1 освітлювальну ракету приблизно за 2–5 км на східно-південний схід та південний схід (визначити, на ділянці розведення чи за її межами, не вдалося).

Відведення озброєння

СММ продовжувала здійснювати моніторинг відведення озброєння, передбаченого Меморандумом, а також Комплексом заходів і Доповненням до нього.

Місія зафіксувала 3 гаубиці, розміщені з порушенням ліній відведення у підконтрольному урядові районі Луганської області.

За лініями відведення, але поза виділеними місцями зберігання озброєння СММ зафіксувала 2 протитанкові ракетні комплекси на території об'єкту в житловому кварталі підконтрольного урядові району Донецької області, а також 30 танків та 1 гаубицю на полігоні поблизу н. п. Покровка (непідконтрольний урядові, 36 км на схід від Донецька) (детальніше див. таблиці нижче).

Місця зберігання озброєння

У двох постійних місцях зберігання озброєння в підконтрольних урядові районах Луганської області

13 листопада

Місія відзначила, що, порівняно зі спостереженнями під час попередніх візитів 16 травня та 19 вересня 2021 року, бракувало 20 танків (Т-72) та 4 мінометів (М120-15 «Молот», 120 мм — 3 од., М-37, 82 мм — 1 од.).

Озброєння, яке СММ не змогла верифікувати як відведене⁶

У трьох місцях розміщення відведеного важкого озброєння в підконтрольному урядові районі Луганської області

13 листопада

Місія відзначила, що, порівняно зі спостереженнями під час попереднього візиту 28 вересня 2021 року, 19 самохідних гаубиць (2С1 «Гвоздика», 122 мм) і 5 протитанкових гармат (МТ-12 «Рапіра», 100 мм) були в наявності, а 1 самохідної гаубиці (2С1 «Гвоздика», 122 мм) бракувало.

Ознаки військової присутності та присутності військового типу в зоні безпеки

СММ зафіксувала 7 бойових броньованих машин (ББМ; зокрема 5, ймовірно, ББМ) в підконтрольних урядові районах Донецької та Луганської областей (в тому числі в житловому кварталі), а також 2, ймовірно, ББМ та 1, ймовірно, радіорелейну станцію на території об'єкту в житловому кварталі в непідконтрольному урядові районі Донецької області (детальніше див. таблицю нижче).

Протитанкові міни неподалік Безіменного Донецької області

14 листопада приблизно за 3 км на захід від н. п. Безіменне (непідконтрольний урядові, 100 км на південь від Донецька), БПЛА СММ середнього радіуса дії зафіксував 4 протитанкові міни (про які раніше не повідомлялося у звітах; відсутні за даними спостереження від 15 вересня 2021 року) поперек автошляху М14. За оцінкою, ці міни належать збройним формуванням та були встановлені деякий час тому.

Зусилля Місії зі сприяння забезпеченню функціонування та ремонту життєво важливих об'єктів цивільної інфраструктури

СММ і далі сприяла забезпеченню функціонування Донецької фільтрувальної станції (ДФС; 15 км на північ від Донецька). Здійснюючи моніторинг у двох місцях поблизу станції, спостерігачі чули 10 вибухів (4 вибухи від вихідного вогню та 6 вибухів невизначеного походження; за оцінкою, в радіусі 5 км від ДФС).

Місія також здійснювала моніторинг дотримання локального режиму припинення вогню для уможливлення ремонту водопроводу поблизу н. п. Гладосове (підконтрольний урядові, 51 км на північний схід від Донецька).

Ситуація на КПВВ і відповідних блокпостах

У Донецькій області СММ зауважила, що контрольний пункт в'їзду-виїзду (КПВВ) неподалік н. п. Новотроїцьке (підконтрольний урядові, 36 км на південний захід від

⁶ Місія відзначила наявність озброєння, яке вона не змогла верифікувати як відведене, оскільки умови його зберігання не відповідають критеріям, передбаченим у повідомленні від 16 жовтня 2015 року щодо ефективного моніторингу та верифікації відведення важкого озброєння, яке СММ адресувала підписантам Комплексу заходів.

Донецька) і відповідний блокпост збройних формувань біля н. п. Оленівка (непідконтрольний урядові, 23 км на південний захід від Донецька) були відкриті, зафіксувавши цивільний пасажиро-транспортний потік в обох напрямках.

У Луганській області спостерігачі зауважили, що КПВВ у Станиці Луганській і відповідний блокпост збройних формувань південніше мосту біля Станиці Луганської були відкритими, а пішоходи очікували в чергах на перехід в обох напрямках.

СММ відзначила, що КПВВ біля Золотого та в н. п. Щастя (підконтрольний урядові, 20 км на північ від Луганська) були відкритими, однак відповідні блокпости збройних формувань південніше ділянки розведення в районі Золотого та за 3 км на південний схід від мосту в Щасті були закритими.

Приблизно за 300 м на південь від КПВВ біля Золотого, неподалік перехрестя автошляху Т1316 та дороги, що веде до н. п. Золоте-4 (Родіна; підконтрольний урядові, 62 км на захід від Луганська), за спостереженнями Місії, тривали земляні роботи за участі більше 25 робітників, деякі з них керували технікою (для ознайомлення з попередніми спостереженнями в цьому районі див. [Щоденний звіт СММ від 15 листопада 2021 року](#)).

Прикордонні райони, які не контролюються урядом⁷

Перебуваючи в пункті пропуску на кордоні поблизу н. п. Успенка (73 км на південний схід від Донецька) упродовж близько 60 хвилин, команда Місії зауважила, що в Україну в'їхали 29 автомобілів (зокрема 19 з табличками «ДНР»), 1 тентована вантажівка (з табличками «ДНР»), 1 автобус (з пасажирами різних статі та віку на борту) та увійшли 19 осіб (10 жінок та 7 чоловіків різного віку та 2 дітей). В той же час із України виїхали 22 автомобілі (зокрема 15 з табличками «ДНР»), 5 вантажівок (зокрема 4 тентовані та з табличками «ДНР»), 1 автобус (з табличками «ДНР», пасажирами різних статі та віку на борту), а також вийшли 43 особи (26 жінок та 17 чоловіків різного віку).

Перебуваючи в пункті пропуску на кордоні поблизу н. п. Улянівське (61 км на південний схід від Донецька) упродовж близько 50 хвилин, спостерігачі бачили, що з України вийшли 2 жінки (30-39 та 60-69 років).

Упродовж близько 30 хвилин спостереження в пункті пропуску на кордоні поблизу н. п. Новоазовськ (102 км на південний схід від Донецька) команда Місії зауважила, що в Україну в'їхали 12 автомобілів (зокрема 7 із табличками «ДНР») та 1 тентована вантажівка, а з України виїхали 9 автомобілів (зокрема 4 з табличками «ДНР») та 8 тентованих вантажівок (зокрема 6 із табличками «ДНР»).

Крім того, СММ здійснювала моніторинг у районах біля кордону з Російською Федерацією поблизу н. п. Степне (72 км на південний схід від Донецька), н. п. Петропавлівка (68 км на південний схід від Донецька), н. п. Новоіванівка (57 км на південний схід від Донецька), н. п. Амвросіївка (56 км на південний схід від Донецька), н. п. Кумачове (55 км на південний схід від Донецька), н. п. Культура (54 км на південний схід від Донецька), н. п. Маркине (94 км на південь від Донецька), н. п. Ковське (91 км на південь від Донецька), н. п. Самійлове (89 км на південь від

⁷ Відповідно до постанов Кабінету Міністрів України, прийнятих у 2014 році, роботу цих та інших пунктів пропуску на кордоні, що не контролюються урядом, офіційно призупинено.

Донецька) та н. п. Хомутове (87 км на південь від Донецька), не зафіксувавши змін у безпековій ситуації.

Моніторинг заходу в Києві

На Софійській площі в Києві спостерігачі бачили розставлені рядами 138 пустих стільців, до яких було прикріплено аркуші паперу з надрукованими іменами, в рамках заходу з привернення уваги до прав людини та підтримки громадян України, яких, за повідомленнями, утримують у непідконтрольних урядові районах Донецької та Луганської областей, Кримському півострові та в Російській Федерації. Команда СММ зауважила присутність близько 25 представників засобів масової інформації та близько 20 учасників (різної статі, переважно 30–59 років), а також констатувала спокійну ситуацію.

СММ продовжувала стежити за ситуацією в Херсоні, Одесі, Львові, Івано-Франківську, Харкові, Дніпрі та Чернівцях.

*Обмеження свободи пересування та інші перешкоди у виконанні мандата СММ

Робота з моніторингу та свобода пересування СММ обмежені загрозами у сфері безпеки, включаючи ризики, пов'язані з наявністю мін і невибухлих боєприпасів, а також іншими перешкодами, які щодня змінюються. Мандат СММ передбачає вільний і безпечний доступ по всій Україні. Усі підписанти Мінських угод погодилися з необхідністю вільного та безпечного доступу, а також із тим, що обмеження свободи пересування СММ є порушенням і що на такі порушення необхідно швидко реагувати. Вони також дійшли згоди, що Спільний центр із контролю та координації (СЦКК) повинен сприяти такому реагуванню та здійснювати загальну координацію робіт із розмінування. Однак, збройні формування в окремих районах Донецької та Луганської областей часто відмовляють СММ у доступі до районів, прилеглих до непідконтрольних урядові ділянок кордону України (наприклад, див. [Щоденний звіт СММ від 15 листопада 2021 року](#)). Діяльність СММ у Донецькій та Луганській областях, як і раніше, залишалася обмеженою після того, як [23 квітня 2017 року поблизу Пришиба стався інцидент, який призвів до загибелі людини](#). Унаслідок цього спроможність Місії вести спостереження залишалася обмеженою.

Заборона доступу:

- На блокпості поблизу н. п. Новолуганське (підконтрольний урядові, 53 км на північний схід від Донецька) військовослужбовець Збройних сил України не пропустив патруль Місії в західному напрямку до н. п. Доломітне (53 км на північний схід від Донецька), пославшись на «накази від командира».
- На блокпості поблизу н. п. Новоазовськ (непідконтрольний урядові, 102 км на південний схід від Донецька) озброєний член збройних формувань не пропустив патруль Місії у східному напрямку до населеного пункту, пославшись на «проведення навчань у цьому районі». Під час перебування на блокпості спостерігачі бачили, що цивільні особи та транспортні засоби перетинали його в обох напрямках.
- На блокпості поблизу н. п. Олександрівське (кол. Рози Люксембург; непідконтрольний урядові, 90 км на південний схід від Донецька) озброєний член збройних формувань не пропустив патруль Місії у східному напрямку до н. п. Маркине (непідконтрольний урядові, 94 км на південь від Донецька), пославшись на «проведення навчань у цьому районі» та «міркування безпеки СММ».

- На блокпості поблизу н. п. Сідове (непідконтрольний урядові, 106 км на південь від Донецька) 4 члени збройних формувань (2 з них вочевидь озброєні) не пропустили патруль Місії у південно-східному напрямку до населеного пункту, пославшись на «проведення операції» в цьому районі.

Регулярні обмеження на ділянках розведення сил і засобів і через міни/невибухлі боєприпаси:

- Не здійснивши суцільного розмінування, вилучення невибухлих боєприпасів та усунення інших перешкод, сторони і далі відмовляли СММ у необмеженому доступі, а також у можливості пересуватися окремими дорогами, які раніше були визначені як важливі для здійснення Місією ефективного моніторингу та для пересування цивільних осіб.

Інші перешкоди⁸:

- БПЛА СММ дальнього радіуса дії зазнавав впливу перешкод сигналу GPS (за оцінкою, унаслідок імовірного глушіння) під час експлуатаційного польоту над районами між н. п. Староварварівка (підконтрольний урядові, 87 км на північний захід від Донецька) та н. п. Новотроїцьке (підконтрольний урядові, 78 км на північний захід від Донецька) та між н. п. Сергіївка (підконтрольний урядові, 81 км на північ від Донецька) та н. п. Варварівка (підконтрольний урядові, 81 км на північний захід від Донецька). Той самий БПЛА зазнавав впливу перешкод сигналу GPS (за оцінкою, унаслідок глушіння) під час польоту над районами між Новотроїцьким та н. п. Разіне (підконтрольний урядові, 55 км на північний захід від Донецька), а також між н. п. Красногорівка (підконтрольний урядові, 24 км на північ від Донецька) та Сергіївкою.
- Пролітаючи над районами поблизу підконтрольного урядові н. п. Водяне (94 км на південь від Донецька), БПЛА СММ середнього радіуса дії зазнавав впливу перешкод сигналу GPS (за оцінкою, унаслідок ймовірного глушіння).
- БПЛА СММ малого радіуса дії зазнавали впливу перешкод сигналу GPS (за оцінкою, унаслідок імовірного глушіння), під час одинадцяти польотів: чотири рази над районами поблизу н. п. Верхньоторецьке (підконтрольний урядові, 23 км на північний схід від Донецька), по два рази над районами поблизу н. п. Гольмівський (непідконтрольний урядові, 49 км на північний схід від Донецька), н. п. Зайцеве (50 км на північний схід від Донецька) та н. п. Миколаївка (підконтрольний урядові, 40 км на південь від Донецька), а також один раз над районами біля н. п. Лисичанськ (підконтрольний урядові, 75 км на північний захід від Луганська). Того ж дня, через вплив перешкод сигналу GPS (за оцінкою, унаслідок ймовірного глушіння) політ БПЛА СММ малого радіуса дії біля південного краю ділянки розведення в районі н. п. Золоте (підконтрольний урядові, 60 км на захід від Луганська) було скасовано.

⁸ У згаданих у цьому розділі випадках імовірного глушіння та глушіння перешкоди могли створювати з будь-якого місця в радіусі десятків кілометрів від місцеположення БПЛА.

Таблиця озброєння

Озброєння, розміщене з порушенням ліній відведення

Дата	К-ть одиниць озброєння	Вид озброєння	Місце	Джерело спостереження
підконтрольні уряду райони				
14.11.2021	3	самохідна гаубиця (2С5 «Гіацинт-С», 152 мм)	поблизу н. п. Вискрива (76 км на захід від Луганська)	БПЛА дальнього радіуса дії

Озброєння, розміщене за лініями відведення, але за межами виділених місць зберігання озброєння

Дата	К-ть одиниць озброєння	Вид озброєння	Місце	Джерело спостереження
підконтрольні уряду райони				
14.11.2021	2	протитанковий керований ракетний комплекс (9П148 «Конкурс», 135 мм)	на території об'єкту в житловому районі н. п. Желанне (36 км на північний захід від Донецька)	БПЛА дальнього радіуса дії
непідконтрольні уряду райони				
14.11.2021	13	танк (Т-72)	на полігоні поблизу н. п. Покровка (36 км на схід від Донецька)	БПЛА дальнього радіуса дії
	7	танк (Т-64)		
	10	танк (невстановленого типу)		
	1	самохідна гаубиця (2С1 «Гвоздика», 122 мм)		

Таблиця ознак військової присутності та присутності військового типу в зоні безпеки⁹

Дата	К-ть	Вид	Місце	Джерело спостереження
підконтрольні уряду райони				
13.11.2021	1	бронетранспортер (МТ-ЛБ)	у житловому районі н. п. Победа (27 км на захід від Донецька)	БПЛА дальнього радіуса дії
13.11.2021	1	бойова машина піхоти (БМП-1)	поблизу н. п. Нью-Йорк (кол. Новгородське; 35 км на північ від Донецька)	БПЛА малого радіуса дії
14.11.2021	5	ймовірно бойова броньована машина (типу БМП)	поблизу н. п. Вискрива (76 км на захід від Луганська)	БПЛА дальнього радіуса дії
непідконтрольні уряду райони				
14.11.2021	2	ймовірно бойова броньована машина (невстановленого типу)	на території об'єкту в житловому районі н. п. Безіменне (100 км на південь від Донецька)	БПЛА середнього радіуса дії
	1	ймовірно радіорелейна станція (Р-419А)		

⁹ Згадана у цьому розділі техніка не підпадає під дію Мінських угод щодо відведення озброєння.

Таблиця порушень режиму припинення вогню станом на 15 листопада 2021 року¹⁰

Місце розміщення СММ	Місце події	Спосіб	К-ть	Спостереження	Опис	Озброння	Дата, час
камера СММ за 2 км на Сх від н. п. Богданівка (підконтрольний уряду, 41 км на ПдЗх від Донецька)	2–4 км на ПдСх	зафіксувала	1	освітлювальна ракета	випущена(-й) угору (визначити, на ділянці розведення в районі Петрівського чи за її межами, не вдалося)	Н/Д	14.11, 20:57
	3–5 км на СхПдСх	зафіксувала	3	Н/Д боеприпас	ПнПнСх–ПдПдЗх (визначити, на ділянці розведення в районі Петрівського чи за її межами, не вдалося)	Н/Д	14.11, 21:33
	3–5 км на СхПдСх	зафіксувала	8	Н/Д боеприпас	ПнПнСх–ПдПдЗх (визначити, на ділянці розведення в районі Петрівського чи за її межами, не вдалося)	Н/Д	14.11, 21:34
	1–3 км на СхПдСх	зафіксувала	1	Н/Д боеприпас	ПдПдЗх–ПнПнСх (за оцінкою, у межах ділянки розведення в районі Петрівського)	Н/Д	14.11, 22:06
камера СММ на КПВВ у н. п. Майорськ (підконтрольний уряду, 45 км на ПнСх від Донецька)	1–3 км на Сх	зафіксувала	7	Н/Д боеприпас	ПнПнЗх–ПдПдСх	Н/Д	15.11, 16:50
камера СММ на шахті «Октябрська» (непідконтрольна уряду, 9 км на ПнЗх від центру Донецька)	3–5 км на ЗхПдЗх	зафіксувала	1	освітлювальна ракета	випущена(-й) угору	Н/Д	15.11, 18:10
камера СММ за 1 км на ПдЗх від н. п. Широкине (підконтрольний уряду, 100 км на Пд від Донецька)	4–6 км на Пн	зафіксувала	1	вибух	невизначеного походження	Н/Д	14.11, 19:01
	4–6 км на Пн	зафіксувала	11	Н/Д боеприпас	Зх–Сх	Н/Д	14.11, 21:05
	4–6 км на Пн	зафіксувала	16	Н/Д боеприпас	Зх–Сх	Н/Д	14.11, 21:06
	4–6 км на Пн	зафіксувала	4	Н/Д боеприпас	Зх–Сх	Н/Д	14.11, 21:07
	4–6 км на Пн	зафіксувала	2	Н/Д боеприпас	Зх–Сх	Н/Д	14.11, 21:10
	5–7 км на Пн	зафіксувала	4	Н/Д боеприпас	Зх–Сх	Н/Д	14.11, 22:02
	5–7 км на Пн	зафіксувала	13	Н/Д боеприпас	Сх–Зх	Н/Д	14.11, 22:03
	3–5 км на Пн	зафіксувала	6	Н/Д боеприпас	Зх–Сх	Н/Д	14.11, 22:06
	4–6 км на Пн	зафіксувала	1	Н/Д боеприпас	Зх–Сх	Н/Д	14.11, 22:17
	3–5 км на Пн	зафіксувала	1	освітлювальна ракета	випущена(-й) угору	Н/Д	14.11, 22:46
	4–6 км на Пн	зафіксувала	15	Н/Д боеприпас	Сх–Зх	Н/Д	14.11, 23:50
	4–6 км на Пн	зафіксувала	2	Н/Д боеприпас	Зх–Сх	Н/Д	14.11, 23:51
	4–6 км на Пн	зафіксувала	1	Н/Д боеприпас	ПдСх–ПнЗх	Н/Д	14.11, 23:51
	4–6 км на Пн	зафіксувала	8	Н/Д боеприпас	Зх–Сх	Н/Д	15.11, 02:09
	4–6 км на Пн	зафіксувала	1	Н/Д боеприпас	Зх–Сх	Н/Д	15.11, 02:10
	4–6 км на Пн	зафіксувала	2	Н/Д боеприпас	Сх–Зх	Н/Д	15.11, 02:10
	5–7 км на Пн	зафіксувала	2	Н/Д боеприпас	Зх–Сх	Н/Д	15.11, 02:13
	4–6 км на Пн	зафіксувала	3	Н/Д боеприпас	Зх–Сх	Н/Д	15.11, 02:38
	4–6 км на Пн	зафіксувала	4	Н/Д боеприпас	Зх–Сх	Н/Д	15.11, 02:39
	4–6 км на Пн	зафіксувала	4	Н/Д боеприпас	СхПдСх–ЗхПнЗх	Н/Д	15.11, 03:23
	4–6 км на Пн	зафіксувала	1	Н/Д боеприпас	Зх–Сх	Н/Д	15.11, 03:27
	4–6 км на Пн	зафіксувала	1	Н/Д боеприпас	Зх–Сх	Н/Д	15.11, 03:59
	4–6 км на Пн	зафіксувала	1	Н/Д боеприпас	Сх–Зх	Н/Д	15.11, 04:15
	4–6 км на Пн	зафіксувала	2	Н/Д боеприпас	Сх–Зх	Н/Д	15.11, 04:16
	4–6 км на Пн	зафіксувала	1	Н/Д боеприпас	Зх–Сх	Н/Д	15.11, 04:20
	4–6 км на Пн	зафіксувала	1	спалах дульного полум'я		Н/Д	15.11, 04:20
4–6 км на Пн	зафіксувала	2	Н/Д боеприпас	Зх–Сх	Н/Д	15.11, 04:21	

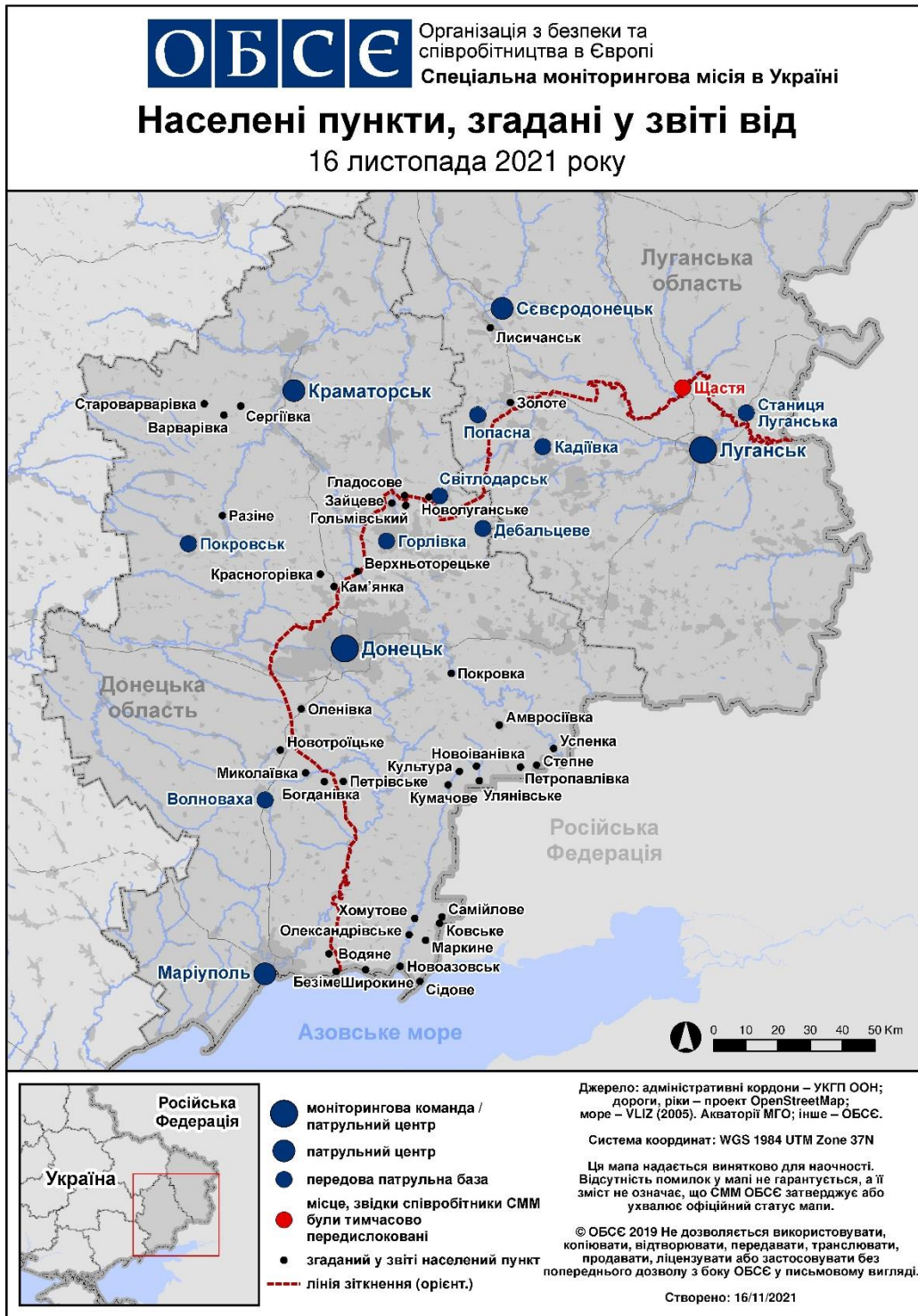
¹⁰ У таблиці вказані лише порушення режиму припинення вогню, які були зафіксовані безпосередньо патрулями Місії чи камерами СММ, а також ті випадки, які Місія оцінює як навчання з бойовою стрільбою, контрольовані підриви, тощо. Зазначені деталі, а саме: відстань, напрямок, тип зброї тощо, базуються на оцінках, зроблених спостерігачами на місцях і спеціалістами з технічного моніторингу, і необов'язково завжди є точними. Напис «невідомо» (Н/Д) означає, що СММ не змогла підтвердити таку інформацію у зв'язку з відстанню, погодними умовами, технічними обмеженнями та/або з інших причин. Одні і ті ж самі, за оцінкою СММ, порушення режиму припинення вогню, зафіксовані паралельно декількома патрулями/камерами, відображаються у таблиці лише один раз.

Місце розміщення СММ	Місце події	Спосіб	К-ть	Спостереження	Опис	Озброєння	Дата, час
	4–6 км на Пн	зафіксувала	4	Н/Д боеприпас	Зх–Сх	Н/Д	15.11, 18:38
камера СММ у н. п. Світлодарськ (підконтрольний уряду, 57 км на ПнСх від Донецька)	5–7 км на ЗхПдЗх	зафіксувала	1	освітлювальна ракета	випущена(-й) угору	Н/Д	15.11, 18:10
	3–5 км на ПдПдСх	зафіксувала	6	Н/Д боеприпас	ПнПнСх–ПдПдЗх	Н/Д	15.11, 17:30
н. п. Горлівка (непідконтрольний уряду, 39 км на ПнСх від Донецька)	3–5 км на Зх	чули	9	вибух	невизначеного походження	Н/Д	14.11, 22:00-22:30
	3–5 км на Зх	чули	7	черга	невизначеного походження	Н/Д	14.11, 22:37-22:38
приблизно 500 м на ПнСх від н. п. Кам'янка (підконтрольний уряду, 20 км на Пн від Донецька)	2–3 км на ПнПнСх	чули	50	постріл		стрілецька зброя	15.11, 09:50-09:55
	3–4 км на Сх	чули	3	вибух	невизначеного походження	Н/Д	15.11, 13:29
Сх околиця н. п. Авдіївка (підконтрольний уряду, 17 км на Пн від Донецька)	5 км ПдПдСх	чули	4	вибух	невизначеного походження	Н/Д	15.11, 10:36-10:44
	2–3 км на ПнПнСх	чули	4	вибух	постріл	Н/Д	15.11, 10:38
приблизно 700 м на ЗхПдЗх від залізничного вокзалу в н. п. Ясинувата (непідконтрольний уряду, 16 км на ПнСх від Донецька)	5–7 км на ПнПнЗх	чули	2	вибух	невизначеного походження	Н/Д	15.11, 11:25
	5–7 км на ПнПнЗх	чули	3	вибух	невизначеного походження	Н/Д	15.11, 13:00
приблизно 1 км на ПнЗх від залізничного вокзалу в н. п. Ясинувата (непідконтрольний уряду, 16 км на ПнСх від Донецька)	5–7 км на ПнПнЗх	чули	1	черга		великокаліберний кулемет	15.11, 13:00
	5–7 км на ПнПнЗх	чули	4	вибух	невизначеного походження	Н/Д	15.11, 13:22
	5–7 км на ПнПнЗх	чули	3	черга		великокаліберний кулемет	15.11, 13:28
	5–7 км на ПнПнЗх	чули	3	черга		великокаліберний кулемет	15.11, 13:28
н. п. Гольмівський (непідконтрольний уряду, 49 км на ПнСх від Донецька)	4–6 км на ПнЗх	чули	1	вибух	невизначеного походження	Н/Д	15.11, 10:39
	4–6 км на ПнЗх	чули	1	вибух	невизначеного походження	Н/Д	15.11, 10:55
	4–6 км на ПнЗх	чули	1	вибух	невизначеного походження	Н/Д	15.11, 11:17
приблизно 2 км на ПнПнСх від КПВВ у н. п. Майорськ (підконтрольний уряду, 45 км на ПнСх від Донецька)	8–10 км на ПнСх	чули	2	вибух	невизначеного походження	Н/Д	15.11, 12:13-12:16
	1–2 км на ПнЗх	чули	4	черга		стрілецька зброя	15.11, 12:39
	1–2 км на ПнЗх	чули	1	постріл		стрілецька зброя	15.11, 12:55
приблизно 2,5 км на ПнПнСх від н. п. Новотроїцьке (підконтрольний уряду, 36 км на ПдЗх від Донецька)	3–4 км на Зх	чули	6	вибух	невизначеного походження	Н/Д	15.11, 12:25-12:27
	3–4 км на Зх	чули	6	черга		великокаліберний кулемет	15.11, 12:25-12:27
приблизно за 1 км на ПдПдЗх від н. п. Лебединське (підконтрольний уряду, 99 км на Пд від Донецька)	2–3 км на ПнСх	чули та бачили	1	вибух	розрив	міномет (тип — Н/Д)	15.11, 12:45
	2–3 км на Пн	чули	12	постріл		стрілецька зброя	15.11, 12:45-13:09
приблизно 600 м на Пн від н. п. Черненко (підконтрольний уряду, 86 км на Пд від Донецька)	6–8 км на ПдЗх	чули	1	вибух	невизначеного походження	Н/Д	15.11, 12:45-13:09
	4–6 км на СхПдСх	зафіксувала	3	Н/Д боеприпас	ПдЗх–ПнСх (за оцінкою, за межами ділянки розведення в районі Золотого)	Н/Д	14.11, 21:00
камера СММ на Пн околиці н. п. Попасна (підконтрольний уряду, 69 км на Зх від Луганська)	4–6 км на СхПдСх	зафіксувала	4	Н/Д боеприпас	Зх–Сх (за оцінкою, за межами ділянки розведення)	Н/Д	14.11, 21:00
	2–4 км на Сх	зафіксувала	1	вибух	невизначеного походження (за оцінкою, за межами ділянки розведення в районі Золотого)	Н/Д	14.11, 20:06
камера СММ у н. п. Золоте (підконтрольний уряду, 60 км на Зх від Луганська)	2–4 км на Сх	зафіксувала	1	освітлювальна ракета	випущена(-й) угору (за оцінкою, за межами ділянки розведення в районі Петрівського)	Н/Д	14.11, 20:57
	10–12 км на ПнПнЗх	чули	5	черга	невизначеного походження (за оцінкою, за межами ділянки розведення в районі Золотого)	великокаліберний кулемет	14.11, 18:30-18:31
н. п. Кадіївка (кол. Стаханов; непідконтрольний уряду, 50 км на Зх від Луганська)	10–12 км на ПнЗх	чули	3	вибух	вихідний вогонь (за оцінкою, поза межами ділянки розведення в районі Золотого)	Н/Д	14.11, 18:30-18:37
	6–8 км на ПдЗх	чули	3	вибух	розрив	Н/Д	14.11, 18:30-18:37
	12–15 км на ПнЗх	чули	6	вибух	невизначеного походження (визначити, на ділянці розведення в районі Золотого чи за її межами, не вдалося)	Н/Д	14.11, 18:37-19:02

Місце розміщення СММ	Місце події	Спосіб	К-ть	Спостереження	Опис	Озброєння	Дата, час
	8–10 км на Пн	чули	5	черга	невизначеного походження	великокаліберний кулемет	14.11, 18:37-19:02
	14-16 км на Пн	чули	3	вибух	невизначеного походження	Н/Д	14.11, 18:37-19:37
	12–14 км на ПдЗх	чули	5	вибух	невизначеного походження	Н/Д	14.11, 19:56-20:21
	14-16 км ПнПнЗх	чули	1	вибух	невизначеного походження (за оцінкою, за межами ділянки розведення в районі Золотого)	Н/Д	14.11, 19:56-20:21
	12–14 км на ПнЗх	чули	2	вибух	невизначеного походження (за оцінкою, за межами ділянки розведення в районі Золотого)	Н/Д	14.11, 19:56-20:21
	14-16 км на Пн	чули	2	вибух	невизначеного походження	Н/Д	14.11, 19:56-20:21
	12–14 км на Зх	чули	14	вибух	невизначеного походження	Н/Д	14.11, 19:56-20:21
	12–15 км на ЗхПдЗх	чули	9	вибух	невизначеного походження	Н/Д	14.11, 19:56-20:21
	12–14 км на Зх	чули	16	вибух	невизначеного походження	Н/Д	14.11, 20:21-20:53
	12–15 км на ЗхПдЗх	чули	39	вибух	невизначеного походження	Н/Д	14.11, 20:21-20:53
	12–14 км на ПнЗх	чули	6	вибух	невизначеного походження (за оцінкою, за межами ділянки розведення в районі Золотого)	Н/Д	14.11, 20:21-20:53
	8–10 км на ЗхПдЗх	чули	10	черга	невизначеного походження	великокаліберний кулемет	14.11, 20:21-20:53
	12–15 км на ЗхПдЗх	чули	6	вибух	невизначеного походження	Н/Д	14.11, 20:55-21:25
	8–10 км на ЗхПдЗх	чули	103	черга	невизначеного походження	Н/Д	14.11, 20:55-21:25
	14-16 км на Пн	чули	6	вибух	невизначеного походження	Н/Д	14.11, 20:55-21:25
	12–14 км на ПнЗх	чули	3	вибух	невизначеного походження (за оцінкою, за межами ділянки розведення в районі Золотого)	Н/Д	14.11, 20:55-21:25
	8–10 км на ПнЗх	чули	1	вибух	невизначеного походження (за оцінкою, за межами ділянки розведення в районі Золотого)	Н/Д	14.11, 21:26-21:42
	8–10 км на ЗхПдЗх	чули	75	черга	невизначеного походження	великокаліберний кулемет	14.11, 21:26-21:42
Пн околиця н. п. Попасна (підконтрольний уряду, 69 км на Зх від Луганська)	5–7 км на ПдСх	чули	19	вибух	невизначеного походження	Н/Д	14.11, 20:16-21:10
	5–7 км на ПдСх	чули	6	черга		великокаліберний кулемет	14.11, 20:16-21:10
	5–7 км на ПдСх	чули	4	черга		стрілецька зброя	14.11, 20:16-21:10
	4–7 км на Сх	чули	55	черга	невизначеного походження (за оцінкою, за межами ділянки розведення в районі Золотого)	великокаліберний кулемет	15.11, 11:30-11:50
Пн околиця н. п. Ганнівка (непідконтрольний урядові, 58 км на захід від Луганська)	2–4 км на ЗхПнЗх	чули	1	вибух	невизначеного походження	Н/Д	15.11, 10:54
н. п. Первомайськ (непідконтрольний уряду, 58 км на Зх від Луганська)	6–8 км на ПнСх	чули	216	вибух	невизначеного походження (за оцінкою, за межами ділянки розведення в районі Золотого)	Н/Д	15.11, 11:31-11:45
н. п. Золоте-3 (Стахановець; підконтрольний уряду, 61 км на Зх від Луганська)	3–6 км на Сх	чули	7	черга	невизначеного походження (за оцінкою, за межами ділянки розведення в районі Золотого)	великокаліберний кулемет	15.11, 11:33-11:48
	3–6 км на Сх	чули	8	постріл	невизначеного походження (за оцінкою, за межами ділянки розведення в районі Золотого)	великокаліберний кулемет	15.11, 11:33-11:48
	3–6 км на Сх	чули	2	черга	невизначеного походження (за оцінкою, за межами ділянки розведення в районі Золотого)	стрілецька зброя	15.11, 11:33-11:48
	10-12km N	чули	16	вибух	невизначеного походження	Н/Д	15.11, 11:40-11:57

Місце розміщення СММ	Місце події	Спосіб	К-ть	Спостереження	Опис	Озброєння	Дата, час
ПнСх околиця н. п. Ломуватка (непідконтрольний урядові, 57 км на захід від Луганська)	3–5 км на ПнЗх	чули	2	черга	невизначеного походження	стрілецька зброя	15.11, 11:40-11:57
	10–12 км на Пн	чули	1	вибух	невизначеного походження	Н/Д	15.11, 12:02
Пн околиця н. п. Старе (кол. Червоний Прапор; 58 км на захід від Луганська)	10–12 км на ЗхПдЗх	чули	2	вибух	невизначеного походження	Н/Д	15.11, 12:44-12:53
	4–6 км на Пн	чули	7	постріл	невизначеного походження	стрілецька зброя	15.11, 12:44-12:53

Мапа Донецької та Луганської областей¹¹



¹¹ За рішенням Постійної ради №1117 від 21 березня 2014 року, СММ базується в десяти містах на всій Україні (Херсон, Одеса, Львів, Івано-Франківськ, Харків, Донецьк, Дніпро, Чернівці, Луганськ і Київ). Ця мапа східної України призначена для ілюстративних цілей. На ній вказані населені пункти, згадані у звіті, а також ті, де є офіси СММ (моніторингові команди, патрульні центри та передові патрульні бази) в Донецькій і Луганській областях. (Червоним кольором виділено передову патрульну базу, з якої співробітники СММ були тимчасово передислоковані згідно з рекомендаціями експертів з безпеки з деяких держав-учасниць ОБСЄ та з урахуванням вимог СММ щодо безпеки. СММ використовує ці приміщення у світлу пору доби, а також патрулює в цьому населеному пункті вдень).