

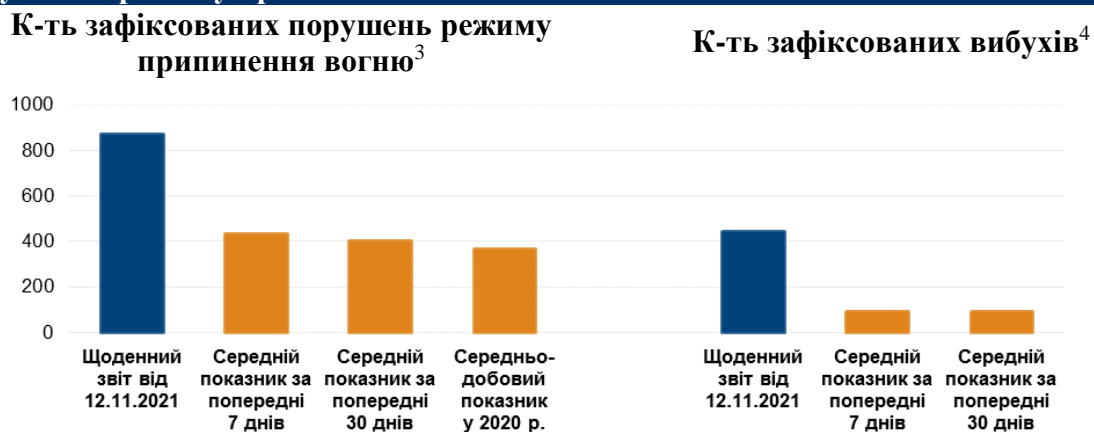
# Щоденний звіт № 266/2021

від 12 листопада 2021 року<sup>1</sup>

## Короткий виклад

- У Донецькій області Місія зафіксувала 722 порушення режиму припинення вогню, зокрема 324 вибухи. За попередній звітний період у цій області зафіксовано 399 порушень.
- У Луганській області СММ зафіксувала 149 порушень режиму припинення вогню, зокрема 121 вибух. За попередній звітний період у цій області зафіксовано 4 порушення.
- Місія продовжила здійснювати моніторинг на ділянках розведення в районах Станиці Луганської, Золотого й Петрівського, зафіксувавши порушення режиму припинення вогню в межах ділянки розведення в районі Золотого.
- СММ сприяла встановленню локального режиму припинення вогню та здійснювала моніторинг його дотримання для забезпечення функціонування та ремонту життєво важливих об'єктів цивільної інфраструктури.
- Місія продовжувала спостерігати за ситуацією з цивільним населенням, зокрема на 4 КПВВ, а також на 4 відповідних блокпостах збройних формувань у Донецькій і Луганській областях.
- СММ зафіксувала 4 вантажівки ймовірно військового типу в районах поблизу неконтрольованого урядом кордону.
- Свободу пересування Місії і далі обмежували, зокрема на блокпості збройних формувань на півдні Донецької області. БПЛА СММ вкотре неодноразово зазнавали глушіння та імовірного глушіння сигналу\*.

## Порушення режиму припинення вогню<sup>2</sup>



<sup>1</sup> На основі інформації, що надійшла від моніторингових команд станом на 19:30 11 листопада 2021 року (за східноєвропейським часом).

<sup>2</sup> Детальнішу інформацію про всі випадки порушення режиму припинення вогню, а також мапи Донецької та Луганської областей, де відмічені всі згадані у звіті місця, представлено в додатку.

<sup>3</sup> У тому числі вибухи.

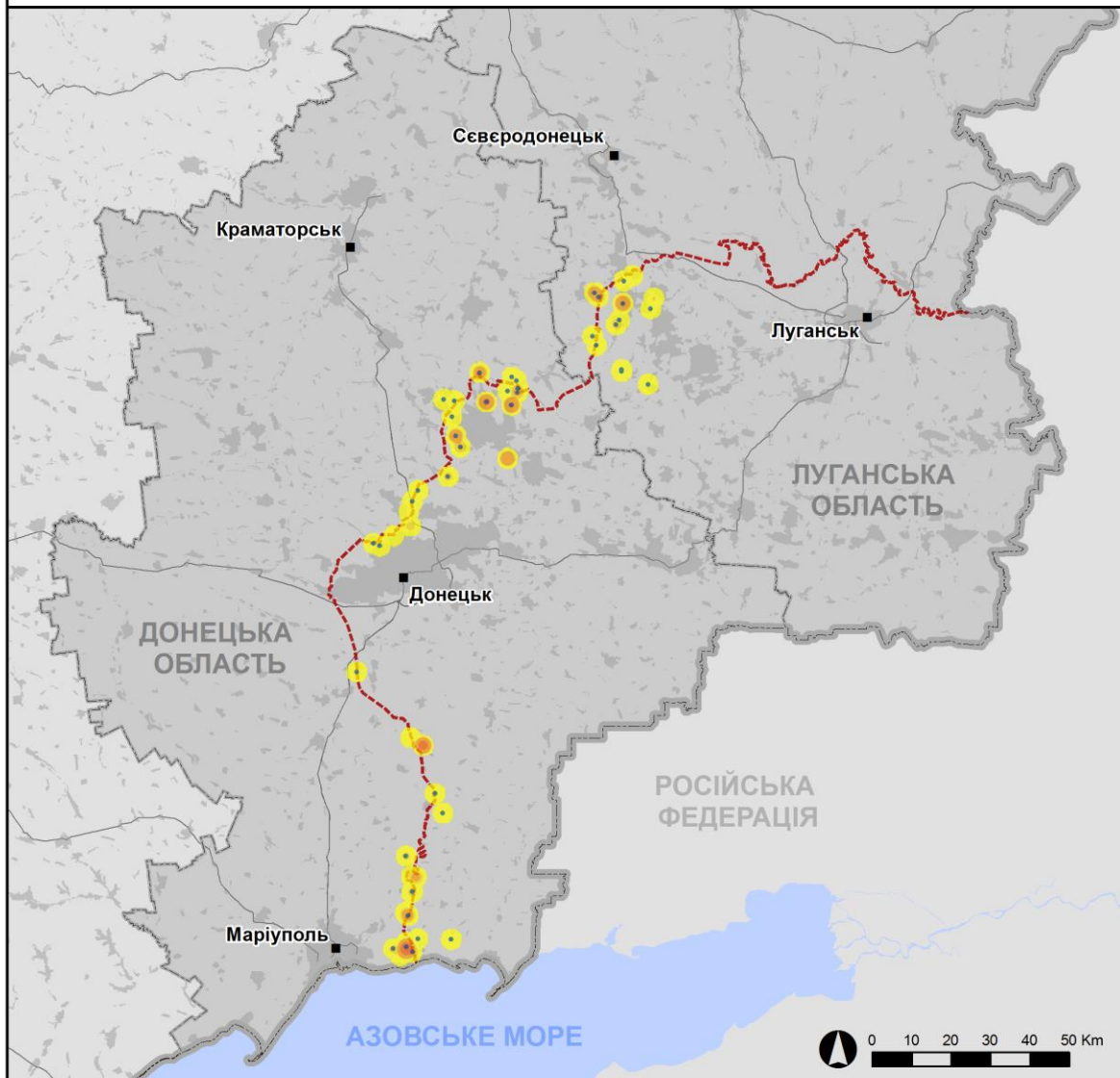
<sup>4</sup> У тому числі внаслідок вогню з озброєння невстановленого типу.

## Мапа з зафіксованими порушеннями режиму припинення вогню



Організація з безпеки та співробітництва в Європі  
Спеціальна моніторингова місія в Україні

### Зафіксовані СММ порушення режиму припинення вогню 11 листопада 2021 р.



#### Концентрація порушень режиму припинення вогню

- Висока
- Низька

- Вибух
- Населений пункт
- Лінія зіткнення (орієнт.)

Джерела: адміністративні кордони — УКГП ООН; дороги, річки — проект OpenStreetMap; море — VLIZ (2005).  
Акваторії МГО, інше — ОБСЄ.

Система координат: WGS 1984 UTM Zone 37N

Ця мапа надається винятково для наочності.  
Відсутність помилок у мапі не гарантується,  
а її зміст не означає, що СММ ОБСЄ  
затверджує або ухвалює офіційний статус мапи.

© СММ ОБСЄ 2019 Не дозволяється використовувати,  
копіювати, відтворювати, передавати, транслювати,  
продавати, ліцензувати або застосовувати  
без попереднього дозволу з боку ОБСЄ  
у письмовому вигляді.  
Створено: 12/11/2021

У Донецькій області Місія зафіксувала 722 порушення режиму припинення вогню, у тому числі 324 вибухи (3 вибухи в повітрі, 1 розрив боєприпаса та 320 вибухів невизначеного походження). Більшість порушень сталася в районах поблизу н. п. Гольмівський (непідконтрольний урядові, 49 км на північний схід від Донецька), на північ від н. п. Широкине (підконтрольний урядові, 100 км на південь від Донецька), а також на південний схід і південь від ділянки розведення в районі н. п. Петрівське (непідконтрольний урядові, 41 км на південь від Донецька) (див. нижче). СММ також зафіксувала порушення режиму припинення вогню в районі на південно-південний захід від н. п. Софіївка (кол. Карло-Марксове; непідконтрольний урядові, 40 км на північний схід від Донецька), оцінені як навчання з бойовою стрільбою в зоні безпеки, що є порушенням рішення Трьохсторонньої контактної групи (ТКГ) від 3 березня 2016 року, яке передбачає заборону на проведення навчань із бойовою стрільбою в зоні безпеки. За [попередній звітний період](#) зафіксовано 399 порушень режиму припинення вогню.

У Луганській області Місія зафіксувала 149 порушень режиму припинення вогню, зокрема 121 вибух невизначеного походження. Усі порушення сталися в межах, південніше та південно-західніше ділянки розведення в районі н. п. Золоте (підконтрольний урядові, 60 км на захід від Луганська) (див. нижче). За [попередній звітний період](#) зафіксовано 4 порушення режиму припинення вогню, які також сталися поблизу ділянки розведення в районі Золотого.

Після засідання ТКГ 22 липня 2020 року, на якому була досягнута домовленість про Заходи з посилення режиму припинення вогню, починаючи з 00:01 27 липня 2020 року і до кінця звітнього періоду СММ зафіксувала щонайменше 76 409 порушень режиму припинення вогню в Донецькій і Луганській областях (зокрема 20 559 вибухів, 17 355 невизначених боєприпасів у польоті, 360 спалахів дульного полум'я, 331 освітлювальну ракету, а також щонайменше 37 804 черги та постріли).

### **Ділянки розведення в районах Станиці Луганської, Золотого і Петрівського<sup>5</sup>**

У межах ділянки **розведення в районі н. п. Станиця Луганська** (підконтрольний урядові, 16 км на північний схід від Луганська) спостерігачі бачили 7 членів збройних формувань (з нарукавними пов'язками з написом «СЦКК») південніше відремонтованого прольоту мосту біля Станиці Луганської (15 км на північний схід від Луганська).

Увечері 10 листопада камера СММ у Золотому зафіксувала 1 невизначений боєприпас, що пролетів приблизно за 3–5 км на східно-південний схід (за оцінкою, поза **ділянкою розведення в районі Золотого**, однак у межах 5 км від її краю).

11 листопада, пролітаючи над ділянкою розведення, безпілотний літальний апарат (БПЛА) СММ малого радіуса дії зазнавав впливу перешкод сигналу GPS (за оцінкою, унаслідок імовірного глушіння)\*.

Упродовж дня 11 листопада поблизу блокпоста збройних формувань південніше ділянки розведення команда Місії бачила 4 членів збройних формувань (з нарукавними пов'язками з написом «СЦКК»). Спостерігачі знову бачили 7 раніше зафіксованих

---

<sup>5</sup> Розведення передбачено Рамковим рішенням Тристоронньої контактної групи про розведення сил і засобів від 21 вересня 2016 року.

контейнерів, розміщених південніше південного краю ділянки розведення та в межах ділянки. Команда СММ відзначила, що зафіксовані раніше шлагбауми на автодорозі Т1316 на південному краю ділянки і далі були закритими\*.

Увечері 10 листопада камера Місії, встановлена за 2 км на схід від н. п. Богданівка (підконтрольний урядові, 41 км на південний захід від Донецька), зафіксувала 2 невизначені боєприпаси, що пролетіли приблизно за 2–4 км на південний схід (визначити, на ділянці розведення в районі Петрівського чи за її межами, не вдалося).

Упродовж дня 11 листопада, перебуваючи на західній околиці Петрівського, команда Місії чула 100 черг і пострілів із великокаліберного кулемета та стрілецької зброї орієнтовно за 3–6 км на південно-південний схід (за оцінкою, поза ділянкою розведення, однак у межах 5 км від її краю).

11 листопада, патрулюючи на західній околиці Петрівського, спостерігачі [знову](#) бачили декілька предметів (за оцінкою, ящики для боєприпасів) посеред автошляху С051532, приблизно за 200 м на захід від місцеположення патруля Місії та поблизу північно-східного кута ділянки розведення. Вони також вперше помітили попереджувальний знак про мінну небезпеку (червоний квадрат із білим черепом та схрещеними кістками), прикріплений до вищезазначених предметів\*.

### Відведення озброєння

СММ продовжувала здійснювати моніторинг відведення озброєння, передбаченого Меморандумом, а також Комплексом заходів і Доповненням до нього.

У Донецькій області Місія зафіксувала такі порушення ліній відведення: 1, імовірно, протитанковий керований ракетний комплекс у підконтрольному урядові районі та 10 самохідних гаубиць у непідконтрольному урядові районі.

За лініями відведення, але поза виділеними місцями зберігання озброєння в Донецькій і Луганській областях СММ зафіксувала 25 танків і 24 гаубиці на двох полігонах поблизу непідконтрольних урядові н. п. Міусинськ (62 км на південний захід від Луганська) і н. п. Тернове (57 км на схід від Донецька) (детальніше див. таблиці нижче).

### Ознаки військової присутності та присутності військового типу в зоні безпеки

СММ зафіксувала 2 бойові броньовані машини й 1 зенітну установку в підконтрольних урядові районах Донецької та Луганської областей (детальніше див. таблицю нижче).

11 листопада, патрулюючи на північно-східній околиці н. п. Лебединське (підконтрольний урядові, 99 км на південь від Донецька), спостерігачі бачили, як БПЛА малого радіуса дії (не належав СММ) пролітав із південного сходу на північний захід на висоті приблизно 100 м орієнтовно за 500–600 м на північний захід від місцеположення патруля Місії попри те, що досягнута 22 липня 2020 року домовленість щодо Заходів із посилення режиму припинення вогню передбачає заборону на використання будь-яких видів літальних апаратів.

## **Протитанкові міни та попереджувальні знаки про мінну небезпеку**

9 листопада поблизу блокпоста Збройних сил України на східній околиці н. п. Попасна (підконтрольний урядові, 69 км на захід від Луганська) БПЛА СММ малого радіуса дії зафіксував 20 протитанкових мін, про які вже повідомлялося у звітах. За оцінкою, ці міни є частиною більшого мінного поля та належать Збройним силам України (для ознайомлення з попередніми спостереженнями в цьому районі див. [Щоденний звіт СММ від 12 серпня 2021 року](#)).

Того ж дня приблизно за 2 км на південний захід від н. п. Молодіжне (непідконтрольний урядові, 63 км на північний захід від Луганська), поблизу блокпоста збройних формувань, цей БПЛА зафіксував приблизно 20 протитанкових мін, про які вже повідомлялося у звітах. За оцінкою, ці міни є частиною більшого мінного поля та належать збройним формуванням (для ознайомлення з попередніми спостереженнями в цьому районі див. [Щоденний звіт СММ від 12 січня 2021 року](#)).

11 листопада на північній околиці н. п. Гольмівський (непідконтрольний урядові, 49 км на північний схід від Донецька) команда Місії зафіксувала попереджувальний знак про мінну небезпеку (червоний квадрат із білим черепом і схрещеними кістками та надписом «Стоп! Міни!» російською мовою), про який у звітах раніше не повідомлялося, перед будівлею приблизно за 150 м на північ від дороги місцевого значення.

Того ж дня приблизно за 1,7 км на північний схід від н. п. Степанівка (непідконтрольний урядові, 62 км на захід від Луганська) спостерігачі бачили попереджувальний знак про мінну небезпеку (червона прямокутна дошка з надписом «Стоп! Міни!» російською мовою), прикріплений до металевого шлагбаума на північній стороні дороги місцевого значення.

## **Зусилля СММ зі сприяння забезпеченню функціонування та уможливленню ремонту життєво важливих об'єктів цивільної інфраструктури**

Місія і далі сприяла забезпеченню функціонування Донецької фільтрувальної станції (ДФС; 15 км на північ від Донецька). Здійснюючи моніторинг у двох місцях поблизу станції, спостерігачі чули 2 вибухи невизначеного походження (за оцінкою, у радіусі 5 км від ДФС).

СММ також здійснювала моніторинг дотримання локального режиму припинення вогню для уможливлення проведення оцінки стану та техобслуговування шламонакопичувача фенольного заводу поблизу н. п. Неліпівка (підконтрольний урядові, 40 км на північ від Донецька), а також ремонту водопроводу біля н. п. Гладосове (підконтрольний урядові, 51 км на північний схід від Донецька) та газопроводу поблизу н. п. Ясинувата (непідконтрольний урядові, 16 км на північний схід від Донецька).

## **Ситуація на КПВВ і відповідних блокпостах**

У Донецькій області СММ зауважила, що контрольний пункт в'їзду-виїзду (КПВВ) неподалік н. п. Мар'їнка (підконтрольний урядові, 23 км на південний захід від Донецька) був відкритим, а відповідний блокпост збройних формувань біля н. п. Кремінець (непідконтрольний урядові, 16 км на південний захід від Донецька) був

закритим.

У Луганській області спостерігачі зауважили, що КПВВ у Станиці Луганській і відповідний блокпост збройних формувань південніше мосту біля Станиці Луганської були відкриті, а пішоходи очікували в чергах на перехід в обох напрямках.

СММ відзначила, що КПВВ біля Золотого та в н. п. Щастя (підконтрольний урядові, 20 км на північ від Луганська) були відкритими, однак відповідні блокпости збройних формувань південніше ділянки розведення в районі Золотого та за 3 км на південний схід від мосту в Щасті були закритими.

Крім того, на блокпостах збройних формувань біля н. п. Чорнухине (непідконтрольний урядові, 64 км на південний захід від Луганська) та н. п. Дебальцеве (непідконтрольний урядові, 58 км на північний схід від Донецька) між непідконтрольними урядові районами Луганської та Донецької областей спостерігачі зафіксували цивільний пасажиро-транспортний потік в обох напрямках.

### **Прикордонні райони, які не контролюються урядом**

7 листопада за доступними СММ даними повітряного спостереження виявлено наявність 4 вантажівок, імовірно, військового типу на території об'єкта поблизу н. п. Самійлове (89 км на південь від Донецька), приблизно за 2 км на північ від міжнародного кордону з Російською Федерацією (для ознайомлення з попередніми спостереженнями в цьому районі див. [Щоденний звіт СММ від 23 жовтня 2021 року](#)).

Команди Місії здійснювали моніторинг у районах поблизу кордону з Російською Федерацією біля н. п. Панченкове (67 км на південний схід від Луганська) та н. п. Ананьівка (63 км на південний схід від Луганська), не зафіксувавши змін у безпековій ситуації.

СММ продовжувала стежити за ситуацією в Одесі, Львові, Івано-Франківську, Харкові, Херсоні, Дніпрі, Чернівцях і Києві.

### **\*Обмеження свободи пересування та інші перешкоди у виконанні мандата СММ**

*Робота з моніторингу та свобода пересування СММ обмежені загрозами у сфері безпеки, зокрема ризиками, пов'язаними з наявністю мін і невибухлих боєприпасів, а також іншими перешкодами, які щодня змінюються. Мандат СММ передбачає вільний і безпечний доступ по всій Україні. Усі підписанти Мінських угод погодилися з необхідністю вільного та безпечного доступу, а також із тим, що обмеження свободи пересування СММ є порушенням і що на такі порушення необхідно швидко реагувати. Вони також дійшли згоди, що Спільний центр із контролю та координації (СЦКК) повинен сприяти такому реагуванню та здійснювати загальну координацію робіт із розмінування. Однак, збройні формування в окремих районах Донецької та Луганської областей часто відмовляють СММ у доступі до районів, прилеглих до непідконтрольних урядові ділянок кордону України (наприклад, див. [Щоденний звіт СММ від 10 листопада 2021 року](#)). Діяльність СММ у Донецькій і Луганській областях, як і раніше, залишалася обмеженою після того, як [23 квітня 2017 року поблизу Пришиба стався інцидент, який призвів до загибелі людини](#). Унаслідок цього спроможність Місії вести спостереження залишалася обмеженою.*

### Заборона доступу:

- На блокпості поблизу н. п. Безіменне (непідконтрольний урядові, 100 км на південь від Донецька) 3 члени збройних формувань не пропустили патруль Місії на захід у напрямку н. п. Саханка (непідконтрольний урядові, 97 км на південь від Донецька), пославшись на «роботи з розмінування» в цьому районі.

### *Регулярні обмеження на ділянках розведення сил і засобів та через міни/невибухлі боєприпаси:*

- Не здійснивши суцільного розмінування, вилучення невибухлих боєприпасів та усунення інших перешкод, сторони і далі відмовляли СММ у необмеженому доступі, а також у можливості пересуватися окремими дорогами, які раніше були визначені як важливі для здійснення Місією ефективного моніторингу та для пересування цивільних осіб.

### Інші перешкоди<sup>6</sup>:

- БПЛА СММ дальнього радіуса дії зазнавав впливу перешкод сигналу GPS (за оцінкою, унаслідок імовірного глушіння) під час тестового польоту над районами між н. п. Варварівка (підконтрольний урядові, 81 км на північний захід від Донецька) та н. п. Миколайпіль (підконтрольний урядові, 61 км на північ від Донецька), а також між н. п. Амвросіївка (непідконтрольний урядові, 56 км на південний схід від Донецька) та н. п. Суха Балка (підконтрольний урядові, 36 км на північ від Донецька). Той самий БПЛА зазнавав впливу перешкод сигналу GPS (за оцінкою, унаслідок глушіння) під час польоту над районами між Миколайпільям та Амвросіївкою.
- БПЛА СММ малого радіуса дії зазнавали впливу перешкод сигналу GPS (за оцінкою, унаслідок імовірного глушіння) під час дев'яти польотів: по два рази над районами поблизу н. п. Бетманове (кол. Красний Партизан; непідконтрольний урядові, 23 км на північний схід від Донецька) та н. п. Оріхове (підконтрольний урядові, 57 км на північний захід від Луганська), а також по одному разу над районами біля непідконтрольних урядові н. п. Михайлівка (30 км на північний схід від Донецька), н. п. Софіївка (кол. Карло-Марксове; 40 км на північний схід від Донецька), н. п. Кринична (22 км на північний схід від Донецька) і підконтрольних урядові н. п. Золоте (60 км на захід від Луганська) і н. п. Катеринівка (64 км на захід від Луганська).

---

<sup>6</sup> У згаданих у цьому розділі випадках імовірного глушіння та глушіння перешкоди могли створювати з будь-якого місця в радіусі десятків кілометрів від місцеположення БПЛА.

## Таблиця озброєння

### Озброєння, розміщене з порушенням ліній відведення

Дата	К-ть одиниць озброєння	Вид озброєння	Місце	Джерело спостереження
<b>підконтрольні уряду райони</b>				
10.11.2021	1	протитанковий ракетний комплекс (ймовірно 9М113 «Конкурс», 135 мм)	поблизу н. п. Гранітне (60 км на південь від Донецька)	БПЛА малого радіуса дії
<b>непідконтрольні уряду райони</b>				
07.11.2021	10	самохідна гаубиця (невстановленого типу)	на полігоні поблизу н. п. Тернове (57 км на схід від Донецька)	повітряне спостереження

### Озброєння, розміщене за лініями відведення, але за межами виділених місць зберігання озброєння

Дата	К-ть одиниць озброєння	Вид озброєння	Місце	Джерело спостереження
<b>непідконтрольні уряду райони</b>				
07.11.2021	16	танк (невстановленого типу)	на полігоні поблизу н. п. Міусинськ (62 км на південний захід від Луганська), де за даними спостереження також виявлено наявність 29 бойових броньованих машин (для ознайомлення з попередніми спостереженнями в цьому районі див. <a href="#">Щоденний звіт СММ від 15 жовтня 2021 року</a> ) <sup>7</sup>	повітряне спостереження
	12	самохідна гаубиця (невстановленого типу)		
	12	буксирувана гаубиця (невстановленого типу)		
	9	танк (невстановленого типу)		

### Інше озброєння<sup>8</sup>

Дата	К-ть одиниць озброєння	Вид озброєння	Місце	Джерело спостереження
<b>непідконтрольні уряду райони</b>				
07.11.2021	9	реактивна система залпового вогню (невстановленого типу)	поблизу полігону біля н. п. Міусинськ (62 км на південний захід від Луганська)	повітряне спостереження

### **Таблиця ознак військової присутності та присутності військового типу в зоні безпеки**<sup>9</sup>

Дата	К-ть	Вид	Місце	Джерело спостереження
<b>підконтрольні уряду райони</b>				
10.11.2021	4	бойова броньована машина (типу БМП)	поблизу н. п. Трьохізбенка (32 км на північний захід від Луганська)	БПЛА малого радіуса дії
11.11.2021	1	зенітна установка (ЗУ-23, 23 мм)	у житловому районі н. п. Нетайлове (22 км на північний захід від Донецька)	патруль
	2	бронетранспортер (БТР-70)	поблизу н. п. Щастя (20 км на північ від Луганська)	

<sup>7</sup> Згадані у цій таблиці бойові броньовані машини не підпадають під дію Мінських угод щодо відведення озброєння.

<sup>8</sup> За відсутності інформації щодо калібру цього озброєння встановити, розміщувалося воно з порушенням ліній відведення чи ні, не вдалося.

<sup>9</sup> Згадана в цьому розділі техніка не підпадає під дію Мінських угод щодо відведення озброєння.



Таблиця порушень режиму припинення вогню станом на 11 листопада 2021 року<sup>10</sup>

Місце розміщення СММ	Місце події	Спосіб	К-ть	Спостереження	Опис	Озброєння	Дата, час	
камера СММ у н. п. Авдіївка (підконтрольний уряду, 17 км на Пн від Донецька)	4–6 км на ПдСх	зафіксувала	10	Н/Д боєприпас	випущений(-а) угору (також зафіксовано камерою СММ на Донецькій фільтрувальній станції)	Н/Д	10.11, 19:56	
	2–4 км на Сх	зафіксувала	3	Н/Д боєприпас	ПнПнЗх–ПдПдСх	Н/Д	10.11, 22:54	
камера СММ у н. п. Березове (підконтрольний уряду, 31 км на ПдЗх від Донецька)	2–4 км на ПдСх	зафіксувала	1	освітлювальна ракета	випущений(-а) угору	Н/Д	10.11, 23:31	
	2–4 км на ПдСх	зафіксувала	1	вибух	невизначеного походження	Н/Д	10.11, 23:34	
	2–4 км на ПдСх	зафіксувала	1	освітлювальна ракета	випущений(-а) угору	Н/Д	10.11, 23:34	
камера СММ за 2 км на Сх від н. п. Богданівка (підконтрольний уряду, 41 км на ПдЗх від Донецька)	2–4 км на ПдСх	зафіксувала	2	Н/Д боєприпас	ПдЗх–ПнСх (визначити, на ділянці розведення в районі Петрівського чи за її межами, не вдалося)	Н/Д	10.11, 20:16	
камера СММ у н. п. Чермалик (підконтрольний уряду, 77 км на Пд від Донецька)	2–4 км на ПдСх	зафіксувала	13	Н/Д боєприпас	ПнПнСх–ПдПдЗх	Н/Д	10.11, 19:13	
	1–3 км на ПдПдСх	зафіксувала	1	Н/Д боєприпас	ПнПнСх–ПдПдЗх	Н/Д	11.11, 00:07	
	1–3 км на ПдПдСх	зафіксувала	2	Н/Д боєприпас	випущений(-а) угору	Н/Д	11.11, 00:07	
	1–3 км на ПдПдСх	зафіксувала	1	Н/Д боєприпас	ПнПнСх–ПдПдЗх	Н/Д	11.11, 00:08	
	2–4 км на ПдСх	зафіксувала	4	Н/Д боєприпас	ПнПнСх–ПдПдЗх	Н/Д	11.11, 17:50	
камера СММ за 1,5 км на ПнСх від н. п. Гнутове (підконтрольний уряду, 90 км на Пд від Донецька)	3–5 км на ПдСх	зафіксувала	1	спалах дульного полум'я		Н/Д	10.11, 19:43	
	3–5 км на ПдСх	зафіксувала	1	Н/Д боєприпас	ПнПнСх–ПдПдЗх (після попередньої події)	Н/Д	10.11, 19:43	
	3–5 км на ПдСх	зафіксувала	1	вибух	розрив (після попередньої події)	Н/Д	10.11, 19:43	
	3–5 км на ПдСх	зафіксувала	1	вибух	невизначеного походження	Н/Д	10.11, 19:43	
	2–4 км на ПдСх	зафіксувала	7	Н/Д боєприпас	ПнПнСх–ПдПдЗх	Н/Д	10.11, 19:50	
	3–5 км на ПдСх	зафіксувала	4	Н/Д боєприпас	ПнПнСх–ПдПдЗх	Н/Д	10.11, 21:34	
	3–5 км на ПдСх	зафіксувала	1	Н/Д боєприпас	випущений(-а) угору	Н/Д	10.11, 21:34	
	3–5 км на ПдСх	зафіксувала	1	Н/Д боєприпас	випущений(-а) угору	Н/Д	10.11, 21:35	
	3–5 км на ПдСх	зафіксувала	2	Н/Д боєприпас	ПнПнСх–ПдПдЗх	Н/Д	10.11, 21:35	
камера СММ на КПВВ у н. п. Гнутове (підконтрольний уряду, 90 км на Пд від Донецька)	3–5 км на ПдСх	зафіксувала	10	Н/Д боєприпас	ПнПнСх–ПдПдЗх	Н/Д	10.11, 23:23	
	3–5 км на ПдСх	зафіксувала	1	Н/Д боєприпас	випущений(-а) угору	Н/Д	10.11, 23:23	
	1–3 км на СхПнСх	зафіксувала	3	Н/Д боєприпас	Пн–Пд	Н/Д	10.11, 22:19	
	камера СММ на шахті «Октябрська» (непідконтрольна уряду, 9 км на ПнЗх від центру Донецька)	1–2 км на ЗхПдЗх	зафіксувала	1	вибух	невизначеного походження	Н/Д	10.11, 20:07
		1–2 км на ЗхПдЗх	зафіксувала	1	вибух	вибух у повітрі	Н/Д	10.11, 20:07
		1–2 км на ЗхПдЗх	зафіксувала	1	вибух	вибух у повітрі	Н/Д	10.11, 20:08
		2–4 км на Зх	зафіксувала	1	вибух	невизначеного походження	Н/Д	10.11, 20:10
		2–4 км на Зх	зафіксувала	1	вибух	невизначеного походження	Н/Д	10.11, 20:13
		1–2 км на ЗхПдЗх	зафіксувала	1	спалах дульного полум'я		Н/Д	10.11, 20:13
1–2 км на ЗхПдЗх		зафіксувала	1	вибух	невизначеного походження	Н/Д	10.11, 20:16	
2–4 км на ПнСх		зафіксувала	2	Н/Д боєприпас	ЗхПнЗх–СхПдСх	Н/Д	10.11, 22:54	
камера СММ за 1 км на ПдЗх від н. п. Широкине (підконтрольний уряду, 100 км на Пд від Донецька)	3–5 км на ПнПнСх	зафіксувала	5	Н/Д боєприпас	ПдСх–ПнЗх	Н/Д	10.11, 19:18	
	3–5 км на Пн	зафіксувала	1	Н/Д боєприпас	Зх–Сх	Н/Д	10.11, 19:33	
	3–5 км на Пн	зафіксувала	3	Н/Д боєприпас	ПдСх–ПнЗх	Н/Д	10.11, 19:35	
	3–5 км на Пн	зафіксувала	9	Н/Д боєприпас	ПдСх–ПнЗх	Н/Д	10.11, 19:39	
	3–5 км на Пн	зафіксувала	7	Н/Д боєприпас	ПдСх–ПнЗх	Н/Д	10.11, 19:44	
	4–6 км на Пн	зафіксувала	1	вибух	невизначеного походження	Н/Д	10.11, 19:45	

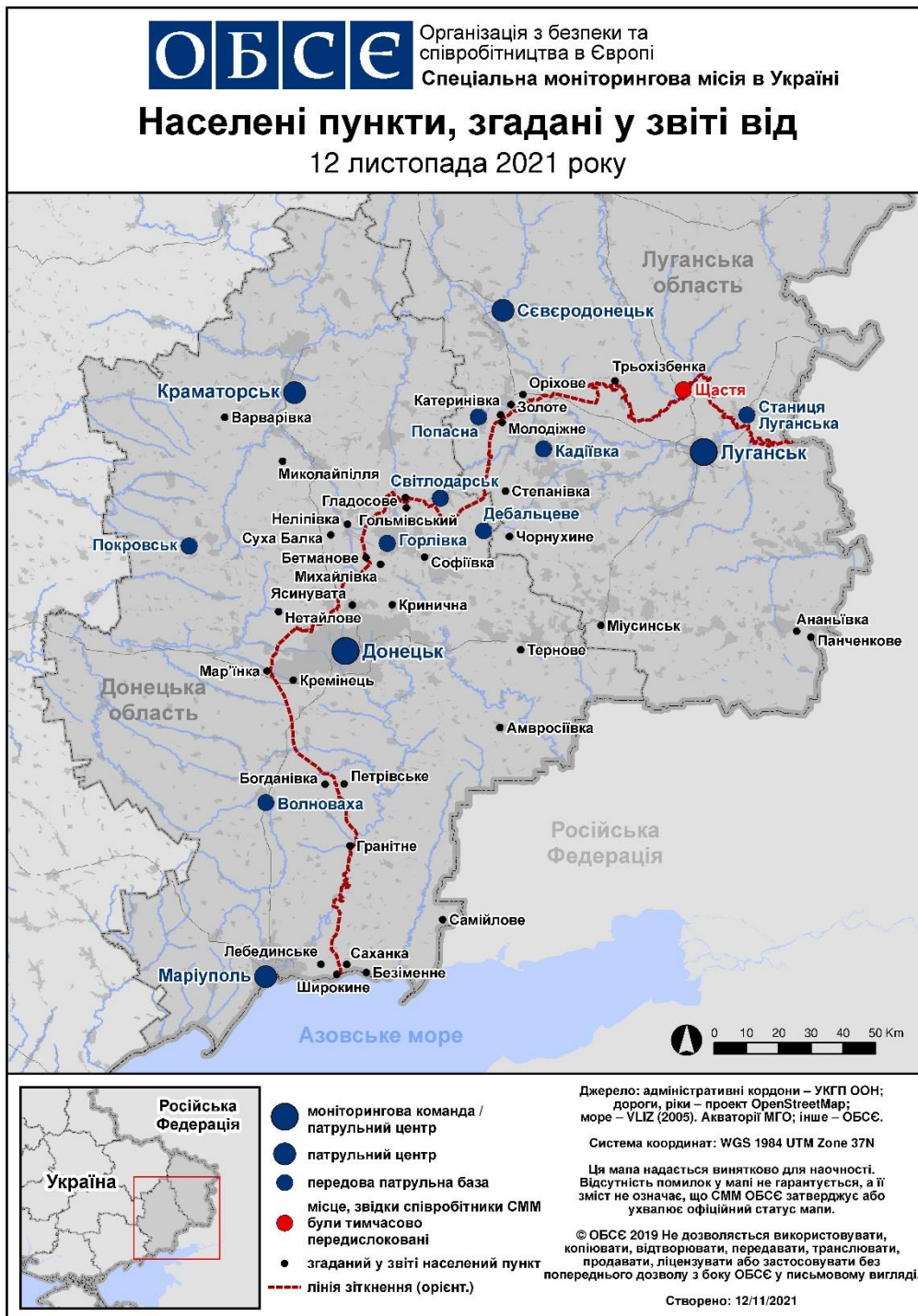
<sup>10</sup> У таблиці вказані лише порушення режиму припинення вогню, які були зафіксовані безпосередньо патрулями Місії чи камерами СММ, а також ті випадки, які Місія оцінює як навчання з бойовою стрільбою, контрольовані підриви, тощо. Зазначені деталі, а саме: відстань, напрямок, тип зброї тощо, базуються на оцінках, зроблених спостерігачами на місцях і спеціалістами з технічного моніторингу, і необов'язково завжди є точними. Напис «невідомо» (Н/Д) означає, що СММ не змогла підтвердити таку інформацію у зв'язку з відстанню, погодними умовами, технічними обмеженнями та/або з інших причин. Одні і ті ж самі, за оцінкою СММ, порушення режиму припинення вогню, зафіксовані паралельно декількома патрулями/камерами, відображаються у таблиці лише один раз.

Місце розміщення СММ	Місце події	Спосіб	К-ть	Спостереження	Опис	Озброєння	Дата, час
	4–6 км на Пн	зафіксувала	1	вибух	невизначеного походження	Н/Д	10.11, 19:46
	4–6 км на Пн	зафіксувала	5	Н/Д боєприпас	СхПдСх–ЗхПнЗх	Н/Д	10.11, 19:49
	4–6 км на Пн	зафіксувала	4	Н/Д боєприпас	Сх–Зх	Н/Д	10.11, 20:15
	4–6 км на Пн	зафіксувала	1	Н/Д боєприпас	Зх–Сх	Н/Д	10.11, 20:15
	3–5 км на Пн	зафіксувала	1	Н/Д боєприпас	ЗхПдЗх–СхПнСх	Н/Д	10.11, 20:19
	3–5 км на ПнПнСх	зафіксувала	1	вибух	невизначеного походження	Н/Д	10.11, 20:55
	3–5 км на Пн	зафіксувала	1	Н/Д боєприпас	ЗхПдЗх–СхПнСх	Н/Д	10.11, 21:06
	3–5 км на Пн	зафіксувала	1	Н/Д боєприпас	ПдСх–ПнЗх	Н/Д	10.11, 21:53
	4–6 км на Пн	зафіксувала	1	освітлювальна ракета	випущений(-а) угору	Н/Д	10.11, 21:58
	4–6 км на Пн	зафіксувала	4	Н/Д боєприпас	СхПдСх–ЗхПнЗх	Н/Д	10.11, 22:00
	4–6 км на Пн	зафіксувала	1	освітлювальна ракета	Зх–Сх	Н/Д	10.11, 22:03
	4–6 км на Пн	зафіксувала	1	спалах дульного полум'я		Н/Д	10.11, 22:08
	4–6 км на Пн	зафіксувала	1	Н/Д боєприпас	СхПдСх–ЗхПнЗх (після попередньої події)	Н/Д	10.11, 22:08
	4–6 км на Пн	зафіксувала	1	вибух	вибух у повітрі (після попередньої події)	Н/Д	10.11, 22:08
	4–6 км на Пн	зафіксувала	1	Н/Д боєприпас	СхПдСх–ЗхПнЗх	Н/Д	10.11, 22:08
	4–6 км на Пн	зафіксувала	1	Н/Д боєприпас	ЗхПдЗх–СхПнСх	Н/Д	10.11, 22:33
	4–6 км на Пн	зафіксувала	1	освітлювальна ракета	випущений(-а) угору	Н/Д	10.11, 23:05
	4–6 км на Пн	зафіксувала	1	освітлювальна ракета	випущений(-а) угору	Н/Д	10.11, 23:09
	4–6 км на Пн	зафіксувала	1	освітлювальна ракета	випущений(-а) угору	Н/Д	10.11, 23:31
	4–6 км на Пн	зафіксувала	1	освітлювальна ракета	випущений(-а) угору	Н/Д	10.11, 23:34
	4–6 км на Пн	зафіксувала	5	Н/Д боєприпас	ПдСх–ПнЗх	Н/Д	10.11, 23:47
	4–6 км на Пн	зафіксувала	2	Н/Д боєприпас	Зх–Сх	Н/Д	11.11, 00:14
	4–6 км на Пн	зафіксувала	2	Н/Д боєприпас	Сх–Зх	Н/Д	11.11, 00:16
	4–6 км на Пн	зафіксувала	1	Н/Д боєприпас	ЗхПдЗх–СхПнСх	Н/Д	11.11, 00:16
	4–6 км на Пн	зафіксувала	2	Н/Д боєприпас	СхПдСх–ЗхПнЗх	Н/Д	11.11, 00:17
	4–6 км на Пн	зафіксувала	2	Н/Д боєприпас	Зх–Сх	Н/Д	11.11, 00:17
	4–6 км на Пн	зафіксувала	3	Н/Д боєприпас	ЗхПдЗх–СхПнСх	Н/Д	11.11, 00:18
	4–6 км на Пн	зафіксувала	1	Н/Д боєприпас	СхПдСх–ЗхПнЗх	Н/Д	11.11, 00:18
	4–6 км на Пн	зафіксувала	3	Н/Д боєприпас	СхПдСх–ЗхПнЗх	Н/Д	11.11, 00:19
	4–6 км на Пн	зафіксувала	3	Н/Д боєприпас	Зх–Сх	Н/Д	11.11, 00:19
	4–6 км на Пн	зафіксувала	3	Н/Д боєприпас	СхПдСх–ЗхПнЗх	Н/Д	11.11, 00:20
	4–6 км на Пн	зафіксувала	2	Н/Д боєприпас	Зх–Сх	Н/Д	11.11, 00:20
	4–6 км на Пн	зафіксувала	2	Н/Д боєприпас	Сх–Зх	Н/Д	11.11, 01:10
	4–6 км на Пн	зафіксувала	4	Н/Д боєприпас	Сх–Зх	Н/Д	11.11, 02:15
	4–6 км на Пн	зафіксувала	1	Н/Д боєприпас	ЗхПдЗх–СхПнСх	Н/Д	11.11, 04:17
	4–6 км на Пн	зафіксувала	4	Н/Д боєприпас	Сх–Зх	Н/Д	11.11, 04:20
	4–6 км на Пн	зафіксувала	9	Н/Д боєприпас	ПдПдЗх–ПнПнСх	Н/Д	11.11, 04:20
	4–6 км на Пн	зафіксувала	3	Н/Д боєприпас	ЗхПдЗх–СхПнСх	Н/Д	11.11, 04:20
	5–7 км на Пн	зафіксувала	2	Н/Д боєприпас	Сх–Зх	Н/Д	11.11, 04:30
	3–5 км на Пн	зафіксувала	3	Н/Д боєприпас	ПдЗх–ПнСх	Н/Д	11.11, 17:13
	3–5 км на Пн	зафіксувала	15	Н/Д боєприпас	Зх–Сх	Н/Д	11.11, 17:15
	3–5 км на Пн	зафіксувала	3	Н/Д боєприпас	Сх–Зх	Н/Д	11.11, 17:15
	3–5 км на Пн	зафіксувала	15	Н/Д боєприпас	Зх–Сх	Н/Д	11.11, 17:23
	3–5 км на ПнПнСх	зафіксувала	10	Н/Д боєприпас	ПдСх–ПнЗх	Н/Д	11.11, 17:55
	3–5 км на Пн	зафіксувала	11	Н/Д боєприпас	Зх–Сх	Н/Д	11.11, 18:51
	3–5 км на Пн	зафіксувала	10	Н/Д боєприпас	Сх–Зх	Н/Д	11.11, 18:52
камера СММ у н. п. Світлодарськ (підконтрольний уряду, 57 км на ПнСх від Донецька)	4–6 км на ЗхПдЗх	зафіксувала	2	вибух	невизначеного походження	Н/Д	11.11, 18:04
	4–6 км на ЗхПдЗх	зафіксувала	1	вибух	невизначеного походження	Н/Д	11.11, 18:05
	4–6 км на Зх	зафіксувала	1	вибух	невизначеного походження	Н/Д	11.11, 18:06
приблизно 600 м на ПнСх від н. п. Лебединське (підконтрольний уряду, 99 км на Пд від Донецька)	2–3 км на ПдСх	чули	5	постріл		стрілецька зброя	11.11, 10:41–10:45
	відстань — Н/Д, на Сх	чули	4	вибух	невизначеного походження	Н/Д	11.11, 10:41–10:45

Місце розміщення СММ	Місце події	Спосіб	К-ть	Спостереження	Опис	Озброєння	Дата, час
	відстань — Н/Д, на ПдСх	чули	5	постріл		стрілецька зброя	11.11, 11:04–11:08
приблизно 3 км на ПдЗх від н. п. Чермалик (підконтрольний уряду, 77 км на Пд від Донецька)	5–6 км на ПнПнСх	чули	7	вибух	невизначеного походження	Н/Д	11.11, 10:39–10:49
	5–6 км на ПнПнСх	чули	2	вибух	невизначеного походження	Н/Д	11.11, 11:01–11:11
	5–6 км на ПдСх	чули	3	вибух	невизначеного походження	Н/Д	11.11, 11:01–11:11
	5–6 км на ПдСх	чули	4	вибух	невизначеного походження	Н/Д	11.11, 11:11–11:21
приблизно 2 км на ЗхПдЗх від н. п. Залізне (кол. Артемове; підконтрольний уряду, 42 км на ПнСх від Донецька)	4–6 км на СхПдСх	чули	5	вибух	невизначеного походження	Н/Д	11.11, 09:36
	3–4 км на ПнСх	чули	1	вибух	невизначеного походження	Н/Д	11.11, 09:39
приблизно 500 м на ПнСх від н. п. Кам'янка (підконтрольний уряду, 20 км на Пн від Донецька)	2–3 км на Сх	чули	1	вибух	невизначеного походження	Н/Д	11.11, 10:10
приблизно 1 км на ПнЗх від н. п. Південне (кол. Ленінське; підконтрольний уряду, 40 км на ПнСх від Донецька)	3–4 км на Сх	чули	7	вибух	невизначеного походження	Н/Д	11.11, 10:12–10:14
приблизно 3,5 км на ПдЗх від н. п. Гранітне (підконтрольний уряду, 60 км на Пд від Донецька)	6–8 км на ПнСх	чули	4	вибух	невизначеного походження	Н/Д	11.11, 11:15–11:30
	6–8 км на Сх	чули	2	вибух	невизначеного походження	Н/Д	11.11, 11:15–11:30
приблизно 3 км на Зх від н. п. Безіменне (непідконтрольний уряду, 100 км на Пд від Донецька)	5–7 км на ПнЗх	чули	1	вибух	невизначеного походження	Н/Д	11.11, 11:24
	5–7 км на ПнСх	чули	7	вибух	невизначеного походження	Н/Д	11.11, 11:39–12:02
н. п. Горлівка (непідконтрольний уряду, 39 км на ПнСх від Донецька)	3–5 км на ПдЗх	чули	15	вибух	невизначеного походження	Н/Д	11.11, 06:37–06:43
приблизно 1 км на Сх від н. п. Гольмівський (непідконтрольний уряду, 49 км на ПнСх від Донецька)	4–6 км на Сх	чули	18	вибух	невизначеного походження	Н/Д	11.11, 10:11–10:16
приблизно 1 км на ПнЗх від залізничного вокзалу в н. п. Ясинувата (непідконтрольний уряду, 16 км на ПнСх від Донецька)	3–4 км на ПнЗх	чули	1	вибух	невизначеного походження	Н/Д	11.11, 10:10
приблизно 500 м на Сх від н. п. Гольмівський (непідконтрольний уряду, 49 км на ПнСх від Донецька)	4–6 км на ПдСх	чули	24	вибух	невизначеного походження	Н/Д	11.11, 10:34–10:40
	4–6 км на ПдСх	чули	8	вибух	невизначеного походження	Н/Д	11.11, 10:57–11:12
	4–6 км на ПдСх	чули	11	вибух	невизначеного походження	Н/Д	11.11, 11:19–11:32
	4–6 км на ПдСх	чули	11	вибух	невизначеного походження	Н/Д	11.11, 11:55–12:10
	4–6 км на ПдСх	чули	3	вибух	невизначеного походження	Н/Д	11.11, 12:55–13:10
	4–6 км на ПдСх	чули	2	вибух	невизначеного походження	Н/Д	11.11, 13:20–13:35
	4–6 км на ПдСх	чули	7	вибух	невизначеного походження	Н/Д	11.11, 13:45–14:00
	3–5 км на ПдЗх	чули	5	вибух	невизначеного походження	Н/Д	11.11, 13:45–14:00
	4–6 км на ПдСх	чули	1	вибух	невизначеного походження	Н/Д	11.11, 14:12–14:30
	3–5 км на ПдЗх	чули	29	вибух	невизначеного походження	Н/Д	11.11, 14:12–14:30
	4–6 км на ПнСх	чули	3	вибух	невизначеного походження	Н/Д	11.11, 14:36–15:05
	3–5 км на ПдЗх	чули	42	вибух	невизначеного походження	Н/Д	11.11, 14:36–15:05

Місце розміщення СММ	Місце події	Спосіб	К-ть	Спостереження	Опис	Озброєння	Дата, час
	5–8 км на ПнЗх	чули	32	вибух	невизначеного походження	Н/Д	11.11, 14:36–15:05
н. п. Михайлівка (непідконтрольний уряду, 30 км на ПнСх від Донецька)	5–6 км на ПдЗх	чули	10	вибух	невизначеного походження	Н/Д	11.11, 11:18–11:25
приблизно 1 км на Сх від н. п. Гольмівський (непідконтрольний уряду, 49 км на ПнСх від Донецька)	2–3 км на Сх	чули	1	вибух	невизначеного походження	Н/Д	11.11, 12:30–12:45
приблизно 1,5 км на ПнЗх від н. п. Софіївка (кол. Карло-Марксове; непідконтрольний уряду, 40 км на ПнСх від Донецька)	2–3 км на ПдПдЗх	чули	13	постріл		артилерія (тип — Н/Д)	11.11, 12:55–13:05
	2–3 км на ПдПдЗх	чули	34	черга		великокаліберний кулемет	11.11, 12:55–13:05
Зх околиця н. п. Петрівське (непідконтрольний уряду, 41 км на Пд від Донецька)	3–6 км на ПдПдСх	чули	65	постріл	за оцінкою, поза ділянкою розведення	стрілецька зброя	11.11, 13:20–13:33
	3–6 км на ПдПдСх	чули	35	черга	за оцінкою, поза ділянкою розведення	великокаліберний кулемет	11.11, 13:20–13:33
н. п. Горлівка (непідконтрольний уряду, 39 км на ПнСх від Донецька)	3–5 км на Зх	чули	36	вибух	невизначеного походження	Н/Д	11.11, 17:46–18:30
камера СММ у н. п. Золоте (підконтрольний уряду, 60 км на Зх від Луганська)	3–5 км на СхПдСх	зафіксувала	1	Н/Д босприпас	Пд–Пн (за оцінкою, поза ділянкою розведення)	Н/Д	10.11, 23:13
Пн околиця н. п. Попасна (підконтрольний уряду, 69 км на Зх від Луганська)	3–5 км на ПдСх	чули	16	вибух	невизначеного походження	Н/Д	10.11, 23:25–00:00
	3–5 км на ПдСх	чули	12	черга	невизначеного походження	великокаліберний кулемет	10.11, 23:25–00:00
Пн околиця н. п. Калинове-Борщувате (непідконтрольний уряду, 61 км на Зх від Луганська)	8–10 км на СхПдСх	чули	2	вибух	невизначеного походження	Н/Д	11.11, 09:06–09:13
н. п. Калинове (непідконтрольний урядові, 60 км на захід від Луганська)	1–2 км на ЗхПдЗх	чули	8	черга	невизначеного походження	стрілецька зброя	11.11, 09:25–09:30
	1–2 км на ЗхПдЗх	чули	2	вибух	невизначеного походження	Н/Д	11.11, 09:25–09:30
	10–15 км на Пд	чули	2	вибух	невизначеного походження	Н/Д	11.11, 09:25–09:30
Зх околиця н. п. Калинове (непідконтрольний уряду, 60 км на Зх від Луганська)	10–15 км на Пд	чули	2	вибух	невизначеного походження	Н/Д	11.11, 09:50–09:55
	15–20 км на ПдПдСх	чули	1	вибух	невизначеного походження	Н/Д	11.11, 09:50–09:55
Пд околиця н. п. Веселогорівка (непідконтрольний уряду, 64 км на Зх від Луганська)	5–6 км на ПнПнЗх	чули	4	вибух	невизначеного походження	Н/Д	11.11, 12:10–12:13
	7–9 км на ПнПнЗх	чули	5	вибух	невизначеного походження	Н/Д	11.11, 12:23–12:27
н. п. Кадіївка (кол. Стаханов; непідконтрольний уряду, 50 км на Зх від Луганська)	5–7 км на ПнПнЗх	чули	7	черга	невизначеного походження	великокаліберний кулемет	10.11, 20:23
	10–12 км на ЗхПнЗх	чули	62	вибух	невизначеного походження (визначити, на ділянці розведення в районі Золотого чи за її межами, не вдалося)	Н/Д	11.11, 14:50–15:00
	13–15 км на ПнЗх	чули	3	вибух	невизначеного походження (визначити, на ділянці розведення в районі Золотого чи за її межами, не вдалося)	Н/Д	11.11, 15:06–15:08
	10–12 км на Зх	чули	3	вибух	невизначеного походження (визначити, на ділянці розведення в районі Золотого чи за її межами, не вдалося)	Н/Д	11.11, 15:06–15:08
Пн околиця н. п. Попасна (підконтрольний уряду, 69 км на Зх від Луганська)	4–7 км на ПдСх	чули	19	вибух	невизначеного походження	Н/Д	11.11, 14:50–14:57

## Мапа Донецької та Луганської областей<sup>11</sup>



<sup>11</sup> За рішенням Постійної ради №1117 від 21 березня 2014 року, СММ базується в десяти містах по всій Україні (Херсон, Одеса, Львів, Івано-Франківськ, Харків, Донецьк, Дніпро, Чернівці, Луганськ і Київ). Ця мапа східної України призначена для ілюстративних цілей. На ній вказані населені пункти, згадані у звіті, а також ті, де є офіси СММ (моніторингові команди, патрульні центри та передові патрульні бази) в Донецькій і Луганській областях. (Червоним кольором виділено передову патрульну базу, з якої співробітники СММ були тимчасово передислоковані згідно з рекомендаціями експертів з безпеки з деяких держав-учасниць ОБСЄ та з урахуванням вимог СММ щодо безпеки. СММ використовує ці приміщення у світлу пору доби, а також патрулює в цьому населеному пункті вдень).