

Щоденний звіт № 264/2021

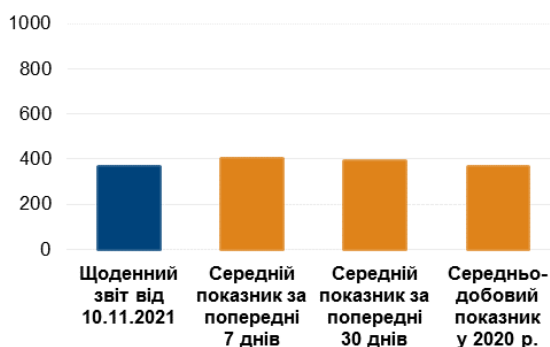
від 10 листопада 2021 року¹

Короткий виклад

- У Донецькій області СММ зафіксувала 343 порушення режиму припинення вогню, зокрема 52 вибухи. За попередній звітний період у цій області зафіксовано 565 порушень.
- У Луганській області Місія зафіксувала 29 порушень режиму припинення вогню (вибухи). За попередній звітний період у цій області зафіксовано 114 порушень.
- СММ уточнювала повідомлення про нещодавні пошкодження цивільних об'єктів у непідконтрольних урядові Донецьку Донецької області та Голубівському Луганської областей.
- Місія продовжила здійснювати моніторинг на ділянках розведення сил і засобів у районах Станиці Луганської, Золотого та Петрівського.
- СММ сприяла встановленню локального режиму припинення вогню і здійснювала моніторинг його дотримання для забезпечення функціонування та уможливлення ремонту життєво важливих об'єктів цивільної інфраструктури.
- Місія і далі спостерігала за ситуацією з цивільним населенням, зокрема на 4 КПВВ, а також на 3 відповідних блокпостах збройних формувань у Донецькій і Луганській областях.
- Свободу пересування СММ і далі обмежували, зокрема на 2 блокпостах збройних формувань на півдні Донецької області, у межах і поблизу ділянок розведення в районах Станиці Луганської та Золотого, а також у неконтрольованому урядом пункті пропуску на кордоні біля Вознесенівки (кол. Червонопартизанськ) Луганської області. БПЛА Місії вкотре зазнавали ймовірного глушіння сигналу*.

Порушення режиму припинення вогню²

К-ть зафіксованих порушень режиму припинення вогню³



К-ть зафіксованих вибухів⁴



¹ На основі інформації, що надійшла від моніторингових команд станом на 19:30 9 листопада 2021 року (за східноєвропейським часом).

² Детальнішу інформацію про всі випадки порушення режиму припинення вогню, а також мапи Донецької та Луганської областей, де відмічені всі згадані у звіті місця, представлено в додатку.

³ У тому числі вибухи.

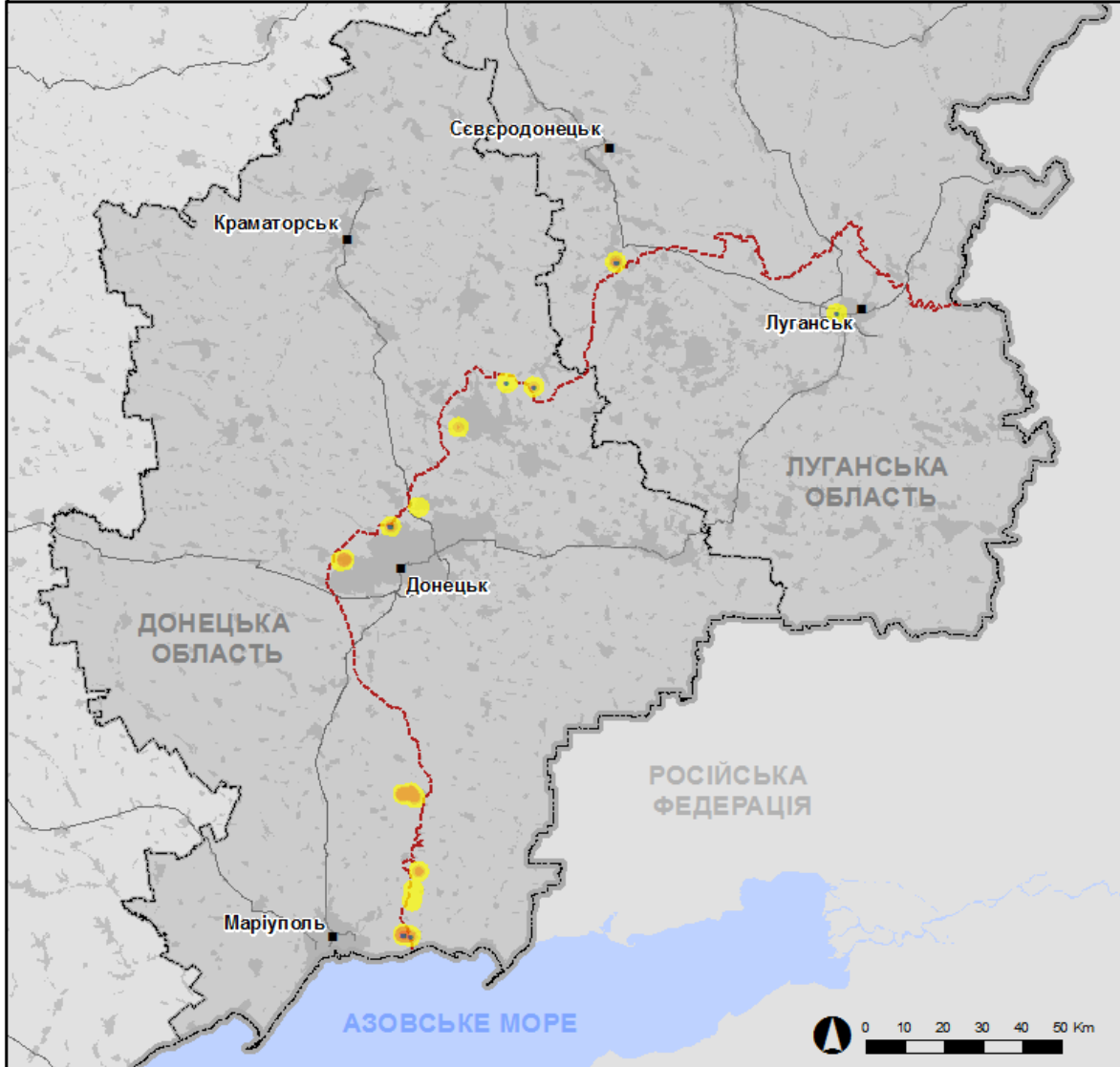
⁴ У тому числі внаслідок вогню з озброєння невстановленого типу.

Мапа з зафіксованими порушеннями режиму припинення вогню



Організація з безпеки та співробітництва в Європі
Спеціальна моніторингова місія в Україні

Зафіксовані СММ порушення режиму припинення вогню
9 листопада 2021 р.



Концентрація порушень режиму припинення вогню

- Висока
- Низька

- Вибух
- Населений пункт
- Лінія зіткнення (орієнт.)

Джерела: адміністративні кордони — УКГП ООН; дороги, річки — проєкт OpenStreetMap; море — VLIZ (2005).
Акваторії МГО, інше — ОБСЄ.

Система координат: WGS 1984 UTM Zone 37N

Ця мапа надається винятково для наочності.
Відсутність помилок у мапі не гарантується,
а її зміст не означає, що СММ ОБСЄ
затверджує або ухвалює офіційний статус мапи.

© СММ ОБСЄ 2019 Не дозволяється використовувати,
копіювати, відтворювати, передавати, транлювати,
продавати, ліцензувати або застосовувати
без попереднього дозволу з боку ОБСЄ
у письмовому вигляді.
Створено: 10/11/2021

У Донецькій області СММ зафіксувала 343 порушення режиму припинення вогню, зокрема 52 вибухи (1 розрив боеприпаса та 51 вибух невизначеного походження). Більшість порушень сталася в районах на північ від н. п. Широкине (підконтрольний урядові, 100 км на південь від Донецька), а також у межах і південно-західніше н. п. Старомихайлівка (непідконтрольний урядові, 15 км на захід від Донецька). Крім цього, Місія [знову](#) зафіксувала 104 черги з великокаліберного кулемета на західно-південний захід і захід від н. п. Гранітне (підконтрольний урядові, 60 км на південь від Донецька), оцінених як навчання з бойовою стрільбою, що є порушенням рішення Тристоронньої контактної групи (ТКГ) від 3 березня 2016 року, яке передбачає заборону на проведення навчань із бойовою стрільбою в зоні безпеки. За [попередній звітний період](#) зафіксовано 565 порушень режиму припинення вогню.

У Луганській області СММ зафіксувала 29 порушень режиму припинення вогню (вибухи невизначеного походження). Більшість порушень сталася в районі на північ від ділянки розведення в районі н. п. Золоте (підконтрольний урядові, 60 км на захід від Луганська) (див. нижче). За [попередній звітний період](#) зафіксовано 114 порушень режиму припинення вогню (більшість також сталася поблизу ділянки розведення в районі Золотого).

Після засідання ТКГ 22 липня 2020 року, на якому була досягнута домовленість про Заходи з посилення режиму припинення вогню, починаючи з 00:01 27 липня 2020 року і до кінця звітного періоду Місія зафіксувала щонайменше 75 135 порушень режиму припинення вогню в Донецькій і Луганській областях (зокрема 20 088 вибухів, 16 768 невизначених боеприпасів у польоті, 358 спалахів дульного полум'я, 322 освітлювальні ракети, а також щонайменше 37 599 черг і пострілів).

Місія уточнювала повідомлення про нещодавні пошкодження цивільних об'єктів у непідконтрольних урядові Донецьку Донецької області та Будинку культури в Голубівському Луганської області

У Донецькій області команда СММ уточнювала повідомлення про нещодавні пошкодження цивільних об'єктів у непідконтрольному урядові Донецьку, які, як повідомлялося, сталися ввечері 1 листопада.

4 листопада на вул. Стратонавтів, 139, у північно-західній частині Донецька спостерігачі зафіксували щонайменше 30 слідів від розльоту осколків на північній і східній стінах двоповерхового заселеного житлового будинку. Вони також зауважили, що на північній стіні будинку було пошкоджено 6 вікон. На присадибній ділянці східніше будинку, а також на дорозі за 30 м на південний схід від будинку команда Місії бачила 2 вирви, помітила осколкові пошкодження труби, розташованої приблизно за 1,5 м на захід від другої вирви.

Орієнтовно за 5 м на північ і північний захід від будинку спостерігачі зафіксували пошкодження 2 гаражів. На металевих стінах першого гаража вони бачили понад 20 слідів від розльоту осколків, велику пробоїну на його південній стіні, а також помітили його обвалений металевий дах. На східній стіні другого гаража команда СММ зафіксувала понад 10 слідів від розльоту осколків.

За оцінкою, вирви та пошкодження виникли нещодавно, однак визначити тип застосованого озброєння та напрямок вогню не вдалося.

Крім того, у Донецьку команда СММ уточнювала повідомлення про нещодавні пошкодження цивільних об'єктів, які, як повідомлялося, сталися ввечері 7 листопада.

9 листопада на вул. Краснознаменній, 15, у Куйбишевському районі Донецька спостерігачі зафіксували пошкодження західно-північно-західної стіни одноповерхового житлового будинку, а також понад 50 пробоїн у його даху. Вони також зауважили, що пошкоджено 2 західно-північно-західні та 2 південно-південно-західні вікна. За 2 м на західно-північний захід від будинку команда Місії бачила 1 вирву з металевими фрагментами всередині, а також пошкодження металевого паркана поблизу. За оцінкою, вирва утворилася від розриву, імовірно, 122-мм артилерійського снаряда, випущеного з західно-північно-західного напрямку, а пошкодження будинку та паркана — унаслідок розльоту осколків. Металеві фрагменти у вищезазначеній вирві були оцінені як осколки.

У Луганській області команда Місії уточнювала повідомлення про нещодавнє пошкодження Будинку культури в н. п. Голубівське (непідконтрольний урядові, 51 км на захід від Луганська), яке, як повідомлялося, сталося ввечері 1 листопада.

9 листопада у північно-західній частині Голубівського спостерігачі бачили 1 пробоїну в північно-північно-західному вікні одноповерхового будинку. За оцінкою, ця пробоїна виникла нещодавно внаслідок вогню зі стрілецької зброї.

Ділянки розведення в районах Станиці Луганської, Золотого й Петрівського⁵

У межах ділянки розведення в районі н. п. Станиця Луганська (підконтрольний урядові, 16 км на північний схід від Луганська) команда Місії бачила 4 членів збройних формувань (з нарукавними пов'язками з написом «СЦКК») південніше відремонтованого прольоту мосту біля Станиці Луганської (15 км на північний схід від Луганська)*.

Увечері 8 листопада камера СММ у Золотому зафіксувала 22 вибухи невизначеного походження орієнтовно за 0,2–1 км на схід (за оцінкою, поза ділянкою розведення в районі Золотого, але в межах 5 км від її краю).

Удень 9 листопада біля блокпоста збройних формувань південніше ділянки розведення спостерігачі бачили 3 членів збройних формувань (з нарукавними пов'язками з написом «СЦКК»). Команда Місії знову бачила 7 раніше зафіксованих контейнерів, розміщених південніше південного краю ділянки розведення та в межах ділянки. Члени патруля СММ відзначили, що [зафіксовані раніше](#) шлагбауми на автошляху Т1316 на південному краю ділянки розведення і далі були закритими.

Того ж дня, патрулюючи в межах ділянки розведення, приблизно за 450 м на північ від її південного краю, спостерігачі бачили 3 [раніше зафіксовані](#) ящики (за оцінкою, ящики для боєприпасів), розміщені поперек автошляху Т1316. Патруль Місії залишив цей район, попрямувавши в північному напрямку*.

9 листопада, здійснюючи моніторинг у трьох місцях поблизу ділянки розведення в районі н. п. Петрівське (непідконтрольний урядові, 41 км на південь від Донецька),

⁵ Розведення передбачено Рамковим рішенням Тристоронньої контактної групи про розведення сил і засобів від 21 вересня 2016 року.

спостерігачі відзначили там спокійну ситуацію.

Відведення озброєння

СММ продовжила здійснювати моніторинг відведення озброєння, передбаченого Меморандумом, а також Комплексом заходів і Доповненням до нього.

Місія зафіксувала 1 гаубицю, розміщену з порушенням ліній відведення в житловому кварталі в непідконтрольному урядові районі Луганської області.

За лініями відведення, але за межами виділених місць зберігання озброєння СММ зафіксувала 1 зенітний ракетний комплекс і 3 гаубиці в підконтрольному урядові районі Донецької області (детальніше див. таблиці нижче).

Ознаки військової присутності та присутності військового типу в зоні безпеки

У Луганській області Місія зафіксувала 2 бронетранспортери в підконтрольному урядові районі й 1 бронетранспортер у непідконтрольному урядові районі (детальніше див. таблицю нижче).

9 листопада, перебуваючи орієнтовно за 4 км на північний захід від н. п. Гранітне (підконтрольний урядові, 60 км на південь від Донецька), спостерігачі знову бачили, як БПЛА малого радіуса дії, що не належав СММ, пролітав на висоті приблизно 50 м із заходу на північ орієнтовно за 300 м на південний захід від місця розміщення патруля, попри те, що досягнута 22 липня 2020 року домовленість щодо Заходів із посилення режиму припинення вогню передбачає заборону на використання будь-яких видів літальних апаратів.

Попереджувальні знаки про мінну небезпеку поблизу непідконтрольного урядові Заїченка Донецької області

9 листопада, перебуваючи в двох місцях орієнтовно за 1 км на північно-північний схід і приблизно за 2 км на північний схід від н. п. Заїченко (непідконтрольний урядові, 93 км на південь від Донецька), спостерігачі бачили сукупно 4 попереджувальні знаки про мінну небезпеку (квадрати червоного кольору з зображенням черепа та перехрещених кісток білого кольору і написом «Стоп! Мін!» російською мовою; про них раніше у звітах не повідомлялося) на південній стороні автошляху Т0519.

Зусилля СММ зі сприяння забезпеченню функціонування та уможливленню ремонту життєво важливих об'єктів цивільної інфраструктури

Місія продовжила сприяти забезпеченню функціонування Донецької фільтрувальної станції (ДФС; 15 км на північ від Донецька). Перебуваючи в н. п. Ясинувата (непідконтрольний урядові, 16 км на північний схід від Донецька), спостерігачі чули 2 постріли зі стрілецької зброї (за оцінкою, у радіусі 5 км від станції), які сталися в той час, коли автобус із працівниками ДФС прямував між станцією та Ясинуватою.

СММ також здійснювала моніторинг дотримання локального режиму припинення вогню для уможливлення проведення електроремонтних робіт у н. п. Старомихайлівка (непідконтрольний урядові, 15 км на захід від Донецька). Під час сприяння проведенню

цих робіт спостерігачі чули 48 черг і пострілів зі стрілецької зброї орієнтовно за 1–3 км на західно-південний захід від місця розміщення патруля.

Ситуація на КПВВ і відповідних блокпостах

У Донецькій області СММ зауважила, що контрольний пункт в'їзду-виїзду (КПВВ) неподалік н. п. Мар'їнка (підконтрольний урядові, 23 км на південний захід від Донецька) був відкритим.

У Луганській області Місія констатувала, що КПВВ у Станиці Луганській і відповідний блокпост збройних формувань південніше мосту біля Станиці Луганської були відкритими, зафіксувавши на блокпості черги пішоходів у обох напрямках.

За спостереженнями СММ, КПВВ поблизу Золотого та в н. п. Щастя (підконтрольний урядові, 20 км на північ від Луганська) були відкритими, однак відповідні блокпости збройних формувань південніше ділянки розведення в районі Золотого та за 3 км на південний схід від моста в Щасті були закритими.

У районі КПВВ, на північному краю ділянки розведення в районі Золотого, спостерігачі бачили, як 7 чоловіків (30–49 років) у цивільному одязі за допомогою екскаватора, бурової установки та грейдера розрівнювали ґрунт і рили заглиблення (як повідомлялося, для зведення паркана).

Крім цього, на блокпості північніше н. п. Чорнухине (непідконтрольний урядові, 64 км на південний захід від Луганська) між непідконтрольними урядові районами Луганської та Донецької областей команда Місії зафіксувала цивільний пасажиро-транспортний потік, що перетинав цей блокпост без зупинки в обох напрямках.

Прикордонні райони, які не контролюються урядом⁶

Перебуваючи в пункті пропуску на кордоні поблизу н. п. Вознесенівка (кол. Червонопартизанськ; 65 км на південний схід від Луганська), спостерігачі бачили, що до України в'їхав 1 автомобіль. Приблизно через 10 хвилин член збройних формувань сказав патрулю Місії залишити цей район*.

Безпекова ситуація на сході та південному сході Херсонської області

У період із 7 до 9 листопада команди СММ здійснювали моніторинг у районах на півдні та південному сході Херсонської області на блокпостах неподалік н. п. Чонгар (163 км на південний схід від Херсона) і н. п. Каланчак (67 км на південний схід від Херсона); уздовж узбережжя Азовського моря поблизу н. п. Генічеськ (176 км на схід від Херсона), н. п. Новоолексіївка (162 км на схід від Херсона) та н. п. Новотроїцьке (135 км на схід від Херсона); а також на посту Державної прикордонної служби України у «Валку» (188 км на південний схід від Херсона). Спостерігачі також відвідали райони уздовж Північно-Кримського каналу. Під час моніторингу в цих районах змін у безпековій ситуації не зафіксовано.

⁶ Відповідно до рішень, ухвалених Кабінетом Міністрів України у 2014 році, роботу цих та інших пунктів пропуску на кордоні, розташованих у районах, що не контролюються урядом, офіційно призупинено.

Місія продовжила стежити за ситуацією в Одесі, Львові, Івано-Франківську, Харкові, Дніпрі, Чернівцях і Києві.

***Обмеження свободи пересування та інші перешкоди у виконанні мандата СММ**

Робота з моніторингу та свобода пересування СММ обмежені загрозами у сфері безпеки, зокрема ризиками, пов'язаними з наявністю мін і невибухлих боєприпасів, а також іншими перешкодами, які щодня змінюються. Мандат СММ передбачає вільний і безпечний доступ по всій Україні. Усі підписанти Мінських угод погодилися з необхідністю вільного та безпечного доступу, а також із тим, що обмеження свободи пересування СММ є порушенням і що на такі порушення необхідно швидко реагувати. Вони також дійшли згоди, що Спільний центр із контролю та координації (СЦКК) повинен сприяти такому реагуванню та здійснювати загальну координацію робіт із розмінування. Однак, збройні формування в окремих районах Донецької та Луганської областей часто відмовляють СММ у доступі до районів, прилеглих до непідконтрольних урядові ділянок кордону України (наприклад, див. нижче). Діяльність СММ у Донецькій і Луганській областях, як і раніше, залишалася обмеженою після того, як [23 квітня 2017 року поблизу Пришиба стався інцидент, який призвів до загибелі людини](#). Унаслідок цього спроможність Місії вести спостереження залишалася обмеженою.

Заборона доступу:

- На блокпості північніше н. п. Заїченко (непідконтрольний урядові, 93 км на південь від Донецька) 2 озброєні члени збройних формувань не пропустили патруль Місії на захід у напрямку н. п. Пікузи (кол. Комінтернове; непідконтрольний урядові, 92 км на південь від Донецька) та на південь у напрямку Заїченка.
- На блокпості біля н. п. Хрещатицьке (кол. Красноармійське; непідконтрольний урядові, 86 км на південь від Донецька) 2 озброєні члени збройних формувань не пропустили патруль Місії на захід у напрямку н. п. Верхньошироківське (кол. Октябр; непідконтрольний урядові, 85 км на південь від Донецька), пославшись на «проведення інженерних робіт» у цьому районі.
- У пункті пропуску на кордоні поблизу н. п. Вознесенівка (кол. Червонопартизанськ; непідконтрольний урядові, 65 км на південний схід від Луганська) член збройних формувань сказав патрулю Місії залишити цей район, пославшись на «брак дозволу від командирів» (див. вище).
- На південному краю ділянки розведення в районі н. п. Золоте (підконтрольний урядові, 60 км на захід від Луганська) член збройних формувань (з нарукавною пов'язкою з написом «СЦКК») [укотре](#) не пропустив патруль Місії на північ у напрямку підконтрольних урядові районів, пославшись на «міркування безпеки СММ»
- На блокпості південніше мосту біля Станиці Луганської (15 км на північний схід від Луганська) член збройних формувань [знову](#) не пропустив патруль Місії на північ у напрямку підконтрольних урядові районів, пославшись на «відсутність попереднього сповіщення» від тих, кому належить фактичний контроль у непідконтрольних урядові районах Луганської області.

Регулярні обмеження на ділянках розведення сил і засобів і через міни/невибухлі боєприпаси:

- Не здійснивши суцільного розмінування, вилучення невибухлих боєприпасів та усунення інших перешкод, сторони і далі відмовляли СММ у необмеженому доступі, а також у можливості пересуватися окремими дорогами, які раніше були визначені як важливі для здійснення Місією ефективного моніторингу та для пересування

цивільних осіб.

Інші перешкоди⁷:

- БПЛА СММ малого радіуса дії зазнавали впливу перешкод сигналу GPS (за оцінкою, унаслідок імовірного глушіння) під час двох польотів: над районами поблизу н. п. Доломітне (53 км на північний схід від Донецька) та біля н. п. Новолуганське (підконтрольний урядові, 53 км на північний схід від Донецька).

⁷ У згаданих у цьому розділі випадках імовірного глушіння та глушіння перешкоди могли створювати з будь-якого місця в радіусі десятків кілометрів від місцеположення БПЛА.

Таблиця озброєння

Озброєння, розміщене з порушенням ліній відведення

Дата	К-ть одиниць озброєння	Вид озброєння	Місце	Джерело спостереження
непідконтрольні уряду райони				
09.11.2021	1	буксирувана гаубиця (Д-30А «Жаба», 122 мм)	у житловому районі Луганська	патруль

Озброєння, розміщене за лініями відведення, але за межами виділених місць зберігання озброєння

Дата	К-ть одиниць озброєння	Вид озброєння	Місце	Джерело спостереження
підконтрольні уряду райони				
09.11.2021	1	зенітний ракетний комплекс (9К33 «Оса»)	поблизу н. п. Маринівка (39 км на північний захід від Донецька)	патруль
	3	самохідна гаубиця (2С1 «Гвоздика», 122 мм)		

Таблиця ознак військової присутності та присутності військового типу в зоні безпеки⁸

Дата	К-ть	Вид	Місце	Джерело спостереження
підконтрольні уряду райони				
09.11.2021	2	бронетранспортер (БТР-80)	поблизу н. п. Середньотеple (28 км на північ від Луганська)	патруль
непідконтрольні уряду райони				
09.11.2021	1	бронетранспортер (БТР-80)	у житловому районі н. п. Брянка (46 км на південний захід від Луганська)	патруль

⁸ Згадана в цьому розділі техніка не підпадає під дію Мінських угод щодо відведення озброєння.

Таблиця порушень режиму припинення вогню станом на 9 листопада 2021 року⁹

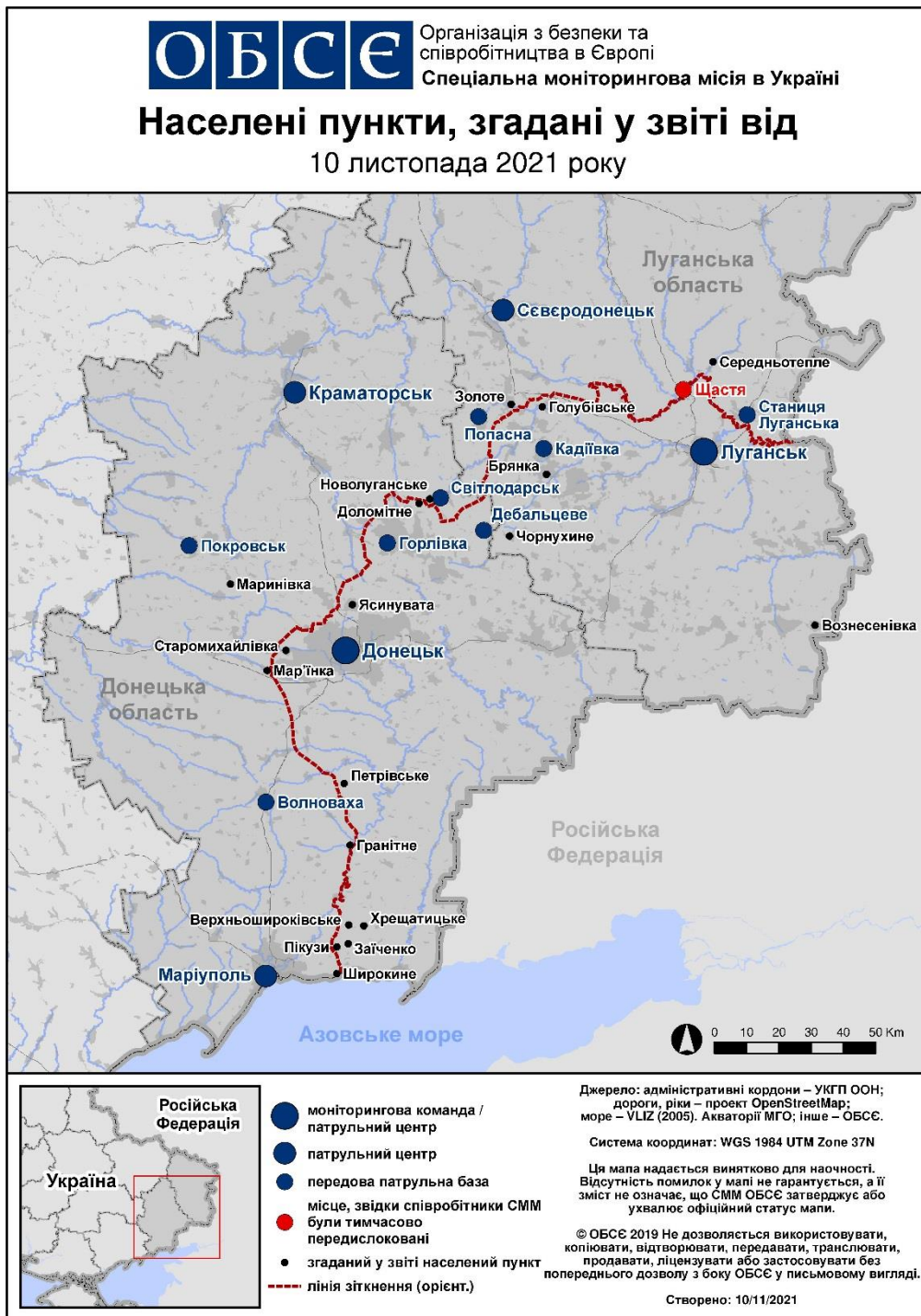
Місце розміщення СММ	Місце події	Спосіб	К-ть	Спостереження	Опис	Озброння	Дата, час
камера СММ у н. п. Чермалик (підконтрольний уряду, 77 км на Пд від Донецька)	2-4 км на ПдСх	зафіксувала	21	Н/Д боєприпас	ПнСх-ПдЗх	Н/Д	09.11, 18:32
камера СММ за 1,5 км на ПнСх від н. п. Гнутове (підконтрольний уряду, 90 км на Пд від Донецька)	4-6 км на СхПдСх	зафіксувала	6	Н/Д боєприпас	ПнСх-ПдЗх	Н/Д	09.11, 18:35
камера СММ на КПВВ у н. п. Гнутове (підконтрольний уряду, 90 км на Пд від Донецька)	2-5 км на СхПдСх	зафіксувала	5	Н/Д боєприпас	Пд-Пн	Н/Д	09.11, 00:27
камера СММ на шахті «Октябрська» (непідконтрольна уряду, 9 км на ПнЗх від центру Донецька)	2-4 км на ПнСх	зафіксувала	1	вибух	невизначеного походження	Н/Д	09.11, 16:21
	2-4 км на ПнСх	зафіксувала	2	вибух	невизначеного походження	Н/Д	09.11, 16:22
	2-4 км на ПнСх	зафіксувала	4	вибух	невизначеного походження	Н/Д	09.11, 16:23
	2-4 км на ПнСх	зафіксувала	1	вибух	невизначеного походження	Н/Д	09.11, 16:24
	2-4 км на ПнСх	зафіксувала	2	вибух	невизначеного походження	Н/Д	09.11, 16:25
	2-4 км на ПнСх	зафіксувала	11	вибух	невизначеного походження	Н/Д	09.11, 16:26
камера СММ за 1 км на ПдЗх від н. п. Широкине (підконтрольний уряду, 100 км на Пд від Донецька)	4-6 км на Пн	зафіксувала	1	спалах дульного полум'я		Н/Д	08.11, 17:31
	4-6 км на Пн	зафіксувала	2	вибух	невизначеного походження	Н/Д	08.11, 17:31
	4-6 км на ПнПнСх	зафіксувала	1	Н/Д боєприпас	Сх-Зх	Н/Д	08.11, 17:36
	4-6 км на Пн	зафіксувала	1	спалах дульного полум'я		Н/Д	08.11, 17:38
	4-6 км на Пн	зафіксувала	1	Н/Д боєприпас	Сх-Зх (після попередньої події)	Н/Д	08.11, 17:38
	4-6 км на Пн	зафіксувала	1	вибух	невизначеного походження (після попередньої події)	Н/Д	08.11, 17:38
	4-6 км на Пн	зафіксувала	5	Н/Д боєприпас	ПдЗх-ПнСх	Н/Д	08.11, 17:39
	4-6 км на ПнПнСх	зафіксувала	1	освітлювальна ракета	випущений(-а) угору	Н/Д	08.11, 17:39
	4-6 км на ПнПнСх	зафіксувала	2	вибух	невизначеного походження	Н/Д	08.11, 18:27
	4-6 км на Пн	зафіксувала	1	спалах дульного полум'я		Н/Д	08.11, 18:36
	4-6 км на Пн	зафіксувала	1	Н/Д боєприпас	Сх-Зх (після попередньої події)	Н/Д	08.11, 18:36
	4-6 км на Пн	зафіксувала	1	вибух	невизначеного походження (після попередньої події)	Н/Д	08.11, 18:36
	4-6 км на Пн	зафіксувала	1	вибух	невизначеного походження	Н/Д	08.11, 18:38
	4-6 км на Пн	зафіксувала	1	Н/Д боєприпас	Зх-Сх	Н/Д	08.11, 19:02
	4-6 км на Пн	зафіксувала	1	спалах дульного полум'я		Н/Д	08.11, 19:13
	4-6 км на Пн	зафіксувала	1	вибух	невизначеного походження (після попередньої події)	Н/Д	08.11, 19:13
	4-6 км на Пн	зафіксувала	1	Н/Д боєприпас	Зх-Сх	Н/Д	08.11, 19:14
	4-6 км на Пн	зафіксувала	1	вибух	невизначеного походження (після попередньої події)	Н/Д	08.11, 19:14
	4-6 км на Пн	зафіксувала	1	вибух	невизначеного походження	Н/Д	08.11, 19:15
	4-6 км на ПнПнСх	зафіксувала	1	Н/Д боєприпас	Сх-Зх	Н/Д	08.11, 19:16
	4-6 км на Пн	зафіксувала	1	спалах дульного полум'я		Н/Д	08.11, 19:17
	4-6 км на Пн	зафіксувала	1	Н/Д боєприпас	Зх-Сх (після попередньої події)	Н/Д	08.11, 19:17
	4-6 км на Пн	зафіксувала	1	вибух	розрив (після попередньої події)	Н/Д	08.11, 19:17
4-6 км на ПнПнСх	зафіксувала	13	Н/Д боєприпас	ПдПдЗх-ПнПнСх	Н/Д	08.11, 19:29	
4-6 км на Пн	зафіксувала	1	Н/Д боєприпас	Зх-Сх	Н/Д	08.11, 19:29	
4-6 км на Пн	зафіксувала	5	Н/Д боєприпас	Зх-Сх	Н/Д	08.11, 20:02	

⁹ У таблиці вказані лише порушення режиму припинення вогню, які були зафіксовані безпосередньо патрулями Місії чи камерами СММ, а також ті випадки, які Місія оцінює як навчання з бойовою стрільбою, контрольовані підриви, тощо. Зазначені деталі, а саме: відстань, напрямок, тип зброї тощо, базуються на оцінках, зроблених спостерігачами на місцях і спеціалістами з технічного моніторингу, і необов'язково завжди є точними. Напис «невідомо» (Н/Д) означає, що СММ не змогла підтвердити таку інформацію у зв'язку з відстанню, погодними умовами, технічними обмеженнями та/або з інших причин. Одні і ті ж самі, за оцінкою СММ, порушення режиму припинення вогню, зафіксовані паралельно декількома патрулями/камерами, відображаються у таблиці лише один раз.

Місце розміщення СММ	Місце події	Спосіб	К-ть	Спостереження	Опис	Озброєння	Дата, час
	4–6 км на Пн	зафіксувала	12	Н/Д боєприпас	Зх–Сх	Н/Д	08.11, 20:03
	4–6 км на ПнПнСх	зафіксувала	1	спалах дульного полум'я		Н/Д	08.11, 20:27
	4–6 км на Пн	зафіксувала	1	вибух	невизначеного походження (після попередньої події)	Н/Д	08.11, 20:27
	4–6 км на ПнПнСх	зафіксувала	1	спалах дульного полум'я		Н/Д	08.11, 20:32
	4–6 км на ПнПнСх	зафіксувала	1	Н/Д боєприпас	Сх–Зх (після попередньої події)	Н/Д	08.11, 20:32
	4–6 км на Пн	зафіксувала	1	вибух	невизначеного походження	Н/Д	08.11, 20:40
	4–6 км на ПнПнСх	зафіксувала	1	спалах дульного полум'я		Н/Д	08.11, 20:48
	4–6 км на ПнПнСх	зафіксувала	1	Н/Д боєприпас	Зх–Сх (після попередньої події)	Н/Д	08.11, 20:48
	4–6 км на Пн	зафіксувала	1	вибух	невизначеного походження (після попередньої події)	Н/Д	08.11, 20:48
	4–6 км на Пн	зафіксувала	1	вибух	невизначеного походження	Н/Д	08.11, 20:49
	4–6 км на Пн	зафіксувала	7	Н/Д боєприпас	Зх–Сх	Н/Д	08.11, 21:02
	4–6 км на Пн	зафіксувала	1	Н/Д боєприпас	Зх–Сх	Н/Д	08.11, 21:11
	4–6 км на Пн	зафіксувала	9	Н/Д боєприпас	Зх–Сх	Н/Д	08.11, 22:12
	4–6 км на Пн	зафіксувала	4	Н/Д боєприпас	Зх–Сх	Н/Д	08.11, 22:37
	4–6 км на Пн	зафіксувала	1	освітлювальна ракета	випущений(-а) угору	Н/Д	08.11, 22:37
	4–6 км на Пн	зафіксувала	1	освітлювальна ракета	випущений(-а) угору	Н/Д	09.11, 00:51
	4–6 км на ПнПнСх	зафіксувала	1	освітлювальна ракета	випущений(-а) угору	Н/Д	09.11, 01:01
	4–6 км на Пн	зафіксувала	3	Н/Д боєприпас	Зх–Сх	Н/Д	09.11, 02:53
	4–6 км на Пн	зафіксувала	6	Н/Д боєприпас	Зх–Сх	Н/Д	09.11, 17:29
	4–6 км на Пн	зафіксувала	14	Н/Д боєприпас	Зх–Сх	Н/Д	09.11, 17:30
4–6 км на Пн	зафіксувала	1	Н/Д боєприпас	Зх–Сх	Н/Д	09.11, 18:02	
4–6 км на Пн	зафіксувала	1	Н/Д боєприпас	Зх–Сх	Н/Д	09.11, 18:38	
камера СММ у н. п. Світлодарськ (підконтрольний уряду, 57 км на ПнСх від Донецька)	6–8 км на ЗхПдЗх	зафіксувала	1	вибух	невизначеного походження	Н/Д	09.11, 18:02
приблизно 1,8 км на ПдЗх від н. п. Гранітне (підконтрольний уряду, 60 км на Пд від Донецька)	2–3 км на ПнЗх	чули	37	черга		великокаліберний кулемет	09.11, 11:27–11:35
	2–3 км на ЗхПдЗх	чули	21	черга		великокаліберний кулемет	09.11, 12:04–12:12
приблизно 3,6 км на ПнЗх від н. п. Гранітне (підконтрольний уряду, 60 км на Пд від Донецька)	3–4 км на ПдЗх	чули	46	черга		великокаліберний кулемет	09.11, 12:25–12:45
н. п. Старомихайлівка (непідконтрольний уряду, 15 км на Зх від Донецька)	2–3 км на ЗхПдЗх	чули	2	черга		стрілецька зброя	09.11, 10:40
	2–3 км на ЗхПдЗх	чули	2	черга		стрілецька зброя	09.11, 11:22
	1–2 км на ЗхПдЗх	чули	19	постріл		стрілецька зброя	09.11, 11:45–11:50
	1–2 км на ЗхПдЗх	чули	19	черга		стрілецька зброя	09.11, 11:45–11:50
приблизно 1 км на ПнЗх від залізничного вокзалу в н. п. Ясинувата (непідконтрольний уряду, 16 км на ПнСх від Донецька)	1–1,5 км на Пд	чули	2	постріл		стрілецька зброя	09.11, 13:20
	2–3 км на Зх	чули	14	постріл		стрілецька зброя	09.11, 15:00
н. п. Горлівка (непідконтрольний уряду, 39 км на ПнСх від Донецька)	2–3 км на Зх	чули	14	постріл		стрілецька зброя	09.11, 15:00
н. п. Світлодарськ (підконтрольний уряду, 57 км на ПнСх від Донецька)	4–5 км на Пд	чули	15	вибух	невизначеного походження	Н/Д	09.11, 16:10–16:20
камера СММ у н. п. Золоте (підконтрольний уряду, 60 км на Зх від Луганська)	0,2–1 км на Сх	зафіксувала	19	вибух	невизначеного походження (також зафіксовано камерою СММ у Золотому; за оцінкою, поза ділянкою розведення в районі Золотого)	Н/Д	08.11, 18:41
	0,2–1 км на Сх	зафіксувала	1	вибух	невизначеного походження (за оцінкою, поза ділянкою розведення в районі Золотого)	Н/Д	08.11, 18:46

Місце розміщення СММ	Місце події	Спосіб	К-ть	Спостереження	Опис	Озброєння	Дата, час
	0,2–1 км на Сх	зафіксувала	1	вибух	невизначеного походження (за оцінкою, поза ділянкою розведення в районі Золотого)	Н/Д	08.11, 18:53
	0,2–1 км на Сх	зафіксувала	1	вибух	невизначеного походження (за оцінкою, поза ділянкою розведення в районі Золотого)	Н/Д	08.11, 18:56
блокпост на Пд від мосту біля Станції Луганської (непідконтрольний уряду, 15 км на ПнСх від Луганська)	15–20 км на ЗхПдЗх	чули	7	вибух	невизначеного походження	Н/Д	09.11, 11:05–11:23

Мапа Донецької та Луганської областей¹⁰



¹⁰ За рішенням Постійної ради №1117 від 21 березня 2014 року, СММ базується в десяти містах по всій Україні (Херсон, Одеса, Львів, Івано-Франківськ, Харків, Донецьк, Дніпро, Чернівці, Луганськ і Київ). Ця мапа східної України призначена для ілюстративних цілей. На ній вказані населені пункти, згадані у звіті, а також ті, де є офіси СММ (моніторингові команди, патрульні центри та передові патрульні бази) в Донецькій і Луганській областях. (Червоним кольором виділено передову патрульну базу, з якої співробітники СММ були тимчасово передислоковані згідно з рекомендаціями експертів з безпеки з деяких держав-учасниць ОБСЄ та з урахуванням вимог СММ щодо безпеки. СММ використовує ці приміщення у світлу пору доби, а також патрулює в цьому населеному пункті вдень).