

Щоденний звіт № 261/2021

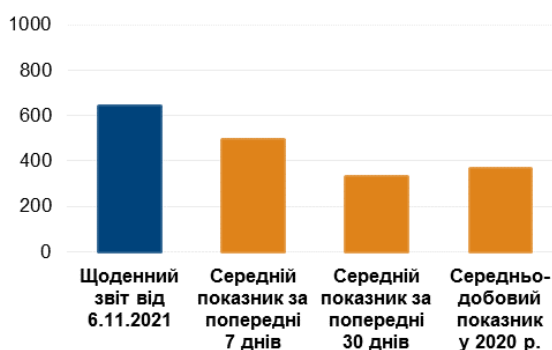
від 6 листопада 2021 року¹

Короткий виклад

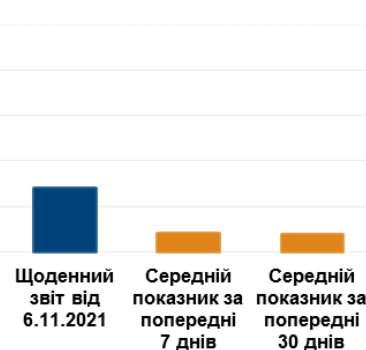
- У Донецькій області СММ зафіксувала 482 порушення режиму припинення вогню, зокрема 125 вибухів. За попередній звітний період в області зафіксовано 78 порушень.
- У Луганській області Місія зафіксувала 148 порушень режиму припинення вогню, зокрема 145 вибухів. За попередній звітний період в області зафіксовано 8 порушень.
- СММ продовжила здійснювати моніторинг на ділянках розведення сил і засобів у районах Станиці Луганської, Золотого та Петрівського, зафіксувавши порушення режиму припинення вогню на ділянці розведення в районі Петрівського.
- Місія сприяла встановленню локального режиму припинення вогню та здійснювала моніторинг його дотримання для забезпечення функціонування, оцінки стану, техобслуговування та ремонту життєво важливих об'єктів цивільної інфраструктури.
- СММ і далі спостерігала за ситуацією з цивільним населенням, зокрема на 5 КПВВ, а також на 4 відповідних блокпостах збройних формувань у Донецькій і Луганській областях.
- Місія здійснювала моніторинг у невідконтрольних урядові прикордонних районах Донецької та Луганської областей.
- СММ здійснювала моніторинг масових зібрань у Києві та Харкові.
- Свободу пересування Місії і далі обмежували, зокрема на блокпостах збройних формувань на півдні Донецької області, а також на блокпості збройних формувань південніше ділянки розведення в районі Золотого Луганської області. БПЛА СММ знову неодноразово зазнавали глушіння та імовірного глушіння сигналу*.

Порушення режиму припинення вогню²

К-ть зафіксованих порушень режиму припинення вогню³



К-ть зафіксованих вибухів⁴



¹ На основі інформації, що надійшла від моніторингових команд станом на 19:30 5 листопада 2021 року (за східноєвропейським часом). Упродовж звітнього періоду погодні умови обмежували можливості ведення спостереження за допомогою деяких камер СММ.

² Детальнішу інформацію про всі випадки порушення режиму припинення вогню, а також мапи Донецької та Луганської областей, де відмічені всі згадані у звіті місця, представлено в додатку.

³ У тому числі вибухи.

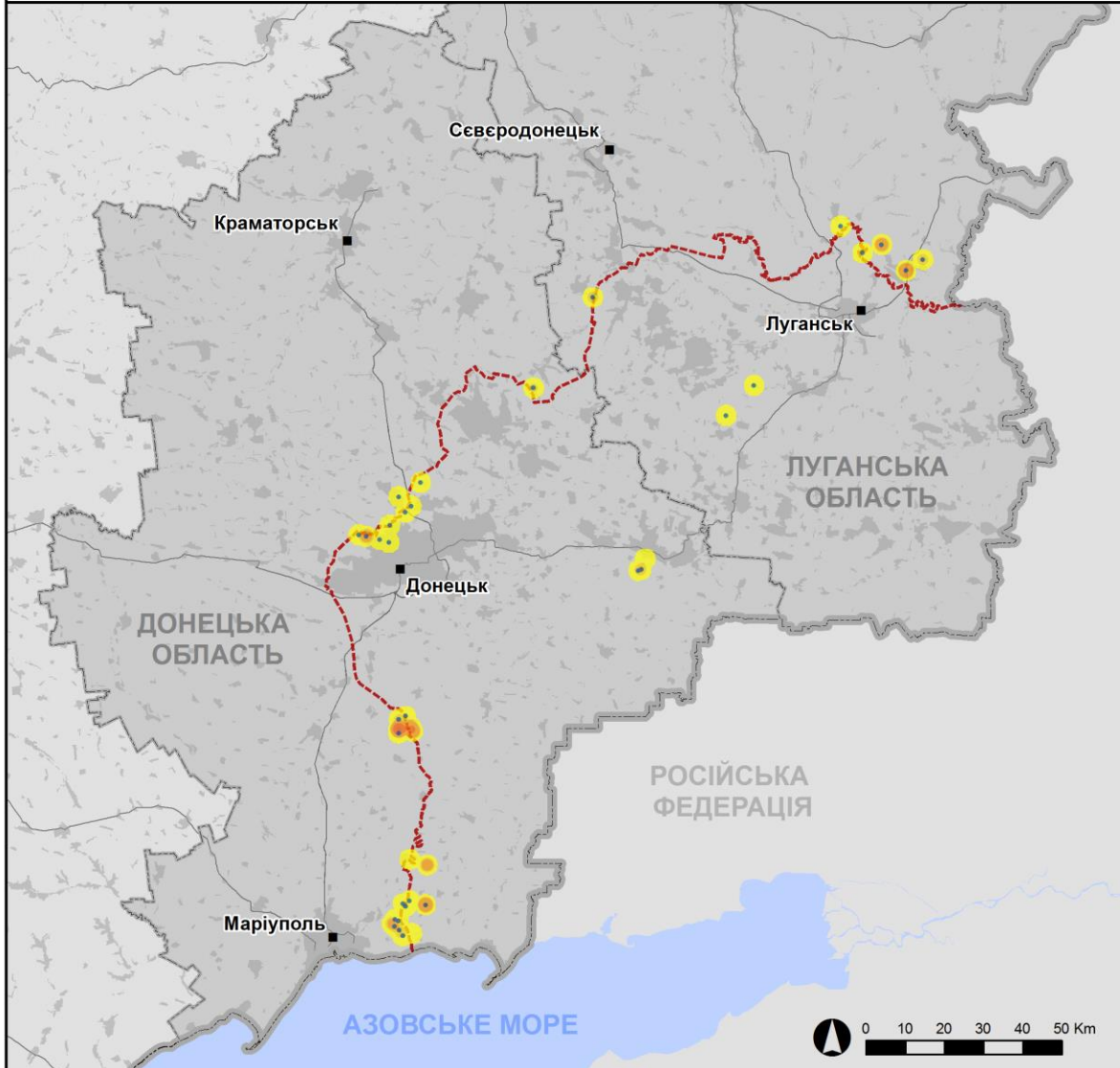
⁴ У тому числі внаслідок вогню з озброєння невстановленого типу.

Мапа із зафіксованими порушеннями режиму припинення вогню



Організація з безпеки та співробітництва в Європі
Спеціальна моніторингова місія в Україні

Зафіксовані СММ порушення режиму припинення вогню
5 листопада 2021 р.



Концентрація порушень режиму припинення вогню

- Висока
- Низька

- Вибух
- Населений пункт
- Лінія зіткнення (орієнт.)

Джерела: адміністративні кордони — УКГП ООН; дороги, річки — проект OpenStreetMap; море — Vliz (2005). Акваторії МГО, інше — ОБСЄ.

Система координат: WGS 1984 UTM Zone 37N

Ця мапа надається винятково для наочності. Відсутність помилок у мапі не гарантується, а її зміст не означає, що СММ ОБСЄ затверджує або ухвалює офіційний статус мапи.

© СММ ОБСЄ 2019 Не дозволяється використовувати, копіювати, відтворювати, передавати, транслювати, продавати, ліцензувати або застосовувати без попереднього дозволу з боку ОБСЄ у письмовому вигляді.
Створено: 06/11/2021

У Донецькій області СММ зафіксувала 482 порушення режиму припинення вогню, зокрема 125 вибухів (4 вибухи від вихідного вогню, 3 розриви боєприпасів та 118 вибухів невизначеного походження). Більшість порушень режиму припинення вогню сталася поблизу ділянки розведення в районі н. п. Петрівське (непідконтрольний урядові, 41 км на південь від Донецька) (див. нижче), а також на південний захід від н. п. Хрещатицьке (кол. Красноармійське; непідконтрольний урядові, 86 км на південь від Донецька). За [попередній звітний період](#) в області зафіксовано 78 порушень режиму припинення вогню.

У Луганській області Місія зафіксувала 148 порушень режиму припинення вогню, зокрема 145 вибухів (46 вибухів від вихідного вогню, 14 розриви боєприпасів, 64 пострілів із подальшими розривами боєприпасів, а також 21 вибух невизначеного походження). Більшість порушень режиму припинення вогню сталися на північний схід від ділянки розведення в районі н. п. Станиця Луганська (підконтрольний урядові, 16 км на північний схід від Луганська) (див. нижче), а також на північ і схід від н. п. Щастя (підконтрольний урядові, 20 км на північ від Луганська). Крім цього, СММ зафіксувала по 5 вибухів невизначеного походження на полігонах поблизу н. п. Шимшинівка (непідконтрольний урядові, 27 км на південний захід від Луганська) та н. п. Бугаївка (непідконтрольний урядові, 37 км на південний захід від Луганська), які, за оцінкою, були пов'язані з навчаннями з бойовою стрільбою поза зоною безпеки. За [попередній звітний період](#) в області зафіксовано 8 порушень режиму припинення вогню.

Після засідання Тристоронньої контактної групи 22 липня 2020 року, на якому була досягнута домовленість про Заходи з посилення режиму припинення вогню, починаючи з 00:01 27 липня 2020 року і до кінця звітного періоду Місія зафіксувала щонайменше 73 245 порушень режиму припинення вогню в Донецькій і Луганській областях (зокрема 19 754 вибухи, 16 144 невизначені боєприпаси в польоті, 355 спалахів дульного полум'я, 308 освітлювальних ракет, а також щонайменше 36 684 черги та постріли).

Ділянки розведення в районах Станиці Луганської, Золотої й Петрівської⁵

Уранці 5 листопада, перебуваючи поблизу н. п. Пшеничне (підконтрольний урядові, 20 км на північний схід від Луганська), спостерігачі чули 64 вибухи (постріли та розриви боєприпасів) на відстані близько 6–8 км на південь (за оцінкою, поза ділянкою розведення в районі Станиці Луганської, але в межах 5 км від її краю).

Перебуваючи на ділянці розведення, команда СММ бачила 3 членів збройних формувань (з нарукавними пов'язками з написом «СЦКК») південніше відремонтованого прольоту мосту біля цього населеного пункту (15 км на північний схід від Луганська).

5 листопада на ділянці розведення в районі н. п. Золоте (підконтрольний урядові, 60 км на захід від Луганська), у трьох місцях орієнтовно за 630 м на південь від її північного краю, спостерігачі бачили 3 вирви: одну в асфальтовому покритті автошляху Т1316, одну приблизно за 6 м далі на захід, на західному узбіччі автошляху, та ще одну — в полі орієнтовно за 40 м на захід від другої вирви. За оцінкою Місії, вирви

⁵ Розведення передбачено Рамковим рішенням Тристоронньої контактної групи про розведення сил і засобів від 21 вересня 2016 року.

виникли нещодавно. Визначити тип застосованого озброєння або напрямок вогню не вдалося.

5 листопада, пролітаючи над цією ділянкою розведення, БПЛА СММ малого радіуса дії зазнавав впливу перешкод сигналу GPS (за оцінкою, унаслідок імовірного глушіння)*.

Неподалік від блокпоста збройних формувань південніше ділянки розведення команда Місії бачила 3 членів збройних формувань (з нарукавними пов'язками з написом «СЦКК»). Спостерігачі знову бачили 7 раніше зафіксованих контейнерів, розміщених південніше південного краю ділянки розведення та на самій ділянці. За спостереженнями СММ, [зафіксовані раніше](#) шлагбауми на автодорозі Т1316 на південному краю ділянки були закритими.

Перебуваючи на цій ділянці розведення, приблизно за 450 м на північ від її південного краю, спостерігачі бачили 3 [зафіксовані раніше](#) ящики (за оцінкою, ящики для боєприпасів), розміщені поперек автошляху Т1316. Крім цього, вони [знову](#) бачили ще один металевий ящик (за оцінкою, ящик для боєприпасів) на західному узбіччі автошляху, приблизно за 70 м на південно-південний схід від шляхопроводу над залізничними коліями та за 1 км на південь від північного краю ділянки.

Орієнтовно за 350 м на північ від південного краю ділянки розведення член збройних формувань (з нарукавною пов'язкою з написом «СЦКК») не пропустив патруль Місії вглиб цієї ділянки, мотивувавши це тим, що «дорога не відкрита для СММ»*.

На північному краю ділянки розведення спостерігачі зауважили, що зведення автобусної зупинки завершено, водночас вони бачили, як 1 робітник за допомогою крану вивантажував із вантажівки бетонні блоки.

Орієнтовно за 100 м на північ від південного краю ділянки розведення в районі Золотого команда Місії уперше зафіксувала 10 попереджувальних знаків про мінну небезпеку (прямокутні червоні таблички з написом жовтого кольору «Стоп! Міни» російською мовою): п'ять на західному та п'ять на східному узбіччях автошляху Т1316.

У ніч проти 4 листопада камера СММ у Петрівському зафіксувала 1 вибух невизначеного походження на відстані орієнтовно 1–3 км на західно-північний захід (за оцінкою, поза ділянкою розведення в районі Петрівського, але в межах 5 км від її краю).

Удень 5 листопада, перебуваючи приблизно за 2 км на північ від Петрівського, команда Місії чула 34 постріли зі стрілецької зброї на відстані близько 3–4 км на південно-південний захід (за оцінкою, на ділянці розведення). Того ж дня, перебуваючи у двох місцях поблизу ділянки розведення, спостерігачі чули 12 вибухів невизначеного походження (визначити, на ділянці розведення або за її межами, не вдалося), а також 4 вибухи від вихідного вогню та 205 черг і пострілів із великокаліберного кулемета та стрілецької зброї (за оцінкою, поза ділянкою розведення, але в межах 5 км від її краю).

Відведення озброєння

Місія продовжила здійснювати моніторинг відведення озброєння, передбаченого Меморандумом, а також Комплексом заходів і Доповненням до нього.

За лініями відведення, але за межами виділених місць зберігання озброєння СММ зафіксувала 16 гаубиць і 1 протитанкову гармату в підконтрольних урядові районах Донецької області, зокрема на залізничній станції (детальніше див. таблицю нижче).

Зусилля Місії зі сприяння забезпеченню функціонування, оцінки стану, техобслуговування й ремонту життєво важливих об'єктів цивільної інфраструктури

СММ продовжила сприяти забезпеченню функціонування Донецької фільтрувальної станції (ДФС; 15 км на північ від Донецька). Здійснюючи моніторинг у трьох місцях поблизу ДФС, спостерігачі чули 5 вибухів невизначеного походження та 5 пострілів зі стрілецької зброї — усе, за оцінкою, у радіусі 5 км від станції. П'ять із зазначених порушень режиму припинення вогню (постріли зі стрілецької зброї) сталися в той час, коли вахтовий автобус із працівниками ДФС проїжджав між станцією та н. п. Ясинувата (непідконтрольний урядові, 16 км на північний схід від Донецька).

Місія також здійснювала моніторинг дотримання локального режиму припинення вогню для уможливлення проведення оцінки стану та технічного обслуговування двох шламонакопичувачів фенольного заводу біля н. п. Неліпівка (підконтрольний урядові, 40 км на північ від Донецька), а також ремонту водогону поблизу н. п. Гладосове (підконтрольний урядові, 51 км на північний схід від Донецька).

Ситуація на КПВВ і відповідних блокпостах

У Донецькій області спостерігачі констатували, що контрольний пункт в'їзду-виїзду (КПВВ) поблизу н. п. Новотроїцьке (підконтрольний урядові, 36 км на південний захід від Донецька) і відповідний блокпост збройних формувань біля н. п. Оленівка (непідконтрольний урядові, 23 км на південний захід від Донецька) були відкритими, зафіксувавши також пасажиро-транспортний потік в обох напрямках. Команда СММ також бачила, що КПВВ неподалік н. п. Майорськ (підконтрольний урядові, 45 км на північний схід від Донецька) був відкритим.

У Луганській області спостерігачі відзначили, що КПВВ у Станиці Луганській та відповідний блокпост збройних формувань південніше мосту біля Станиці Луганської були відкритими, та зауважили, що на блокпості стояли в черзі люди, очікуючи на прохід в обох напрямках.

За спостереженнями Місії, КПВВ біля Золотого та в н. п. Щастя (підконтрольний урядові, 20 км на північ від Луганська) були відкритими, однак відповідні блокпости збройних формувань південніше ділянки розведення в районі Золотого та за 3 км на південний схід від мосту в Щасті були закритими.

Прикордонні райони, які не контролюються урядом⁶

Перебуваючи в пункті пропуску на кордоні поблизу н. п. Улянівське (61 км на південний схід від Донецька) упродовж близько 30 хвилин, команда СММ бачила, що в Україну ввійшли 1 жінка (40–49 років) та 2 чоловіків (30–39 та 60–69 років відповідно), а також що з України вийшла жінка (30–39 років) з 5-річною дівчинкою.

⁶ Відповідно до рішень, ухвалених Кабінетом Міністрів України у 2014 році, роботу цих та інших пунктів пропуску на кордоні, розташованих у районах, що не контролюються урядом, офіційно призупинено.

Перебуваючи в пункті пропуску на кордоні неподалік н. п. Успенка (73 км на південний схід від Донецька) упродовж близько 80 хвилин, спостерігачі бачили, що в Україну в'їхали 11 автомобілів (зокрема 10 із табличками «ДНР»), 1 автобус (з табличками «ДНР»; із 45 пасажирами різних статі та віку) та ввійшли 11 осіб (3 жінки та 7 чоловіків різного віку, а також 1 дівчина). Водночас, за спостереженнями, з України виїхали 46 автомобілів (зокрема 29 з табличками «ДНР»), 3 вантажівки з критими вантажними відсіками (зокрема 1 з табличками «ДНР») та 3 автобуси (усі з табличками «ДНР»; із приблизно 45 пасажирами різних статі та віку на борту кожного), а також вийшли 11 осіб (2 жінки та 2 чоловіків різного віку, а також 7 дітей).

Патрулі Місії також здійснювали моніторинг у районах біля кордону з Російською Федерацією поблизу н. п. Манич (76 км на схід від Донецька) та н. п. Новоукраїнське (77 км на схід від Донецька) в Донецькій області, а також біля н. п. Красне (25 км на південний схід від Луганська), н. п. Сімейкине (31 км на південний схід від Луганська) і н. п. Тепле (кол. Краснодон; 33 км на південний схід від Луганська) в Луганській області, не зафіксувавши змін у безпековій ситуації.

Моніторинг масових зібрань у Києві та Харкові

4 листопада спостерігачі здійснювали моніторинг мирних масових зібрань за участі близько 200 осіб (чоловіків і жінок переважно 20–39 років) у Києві та приблизно 40 осіб (різних віку та статі) у Харкові, під час яких учасники вшановували треті роковини смерті Катерини Гандзюк — антикорупційної активістки, яка померла в листопаді 2018 року після нападу із застосуванням кислоти.

Місія продовжила стежити за ситуацією в Херсоні, Одесі, Львові, Івано-Франківську, Дніпрі та Чернівцях.

***Обмеження свободи пересування та інші перешкоди у виконанні мандата СММ**

Робота з моніторингу та свобода пересування СММ обмежені загрозами у сфері безпеки, зокрема ризиками, пов'язаними з наявністю мін і невибухлих боєприпасів, а також іншими перешкодами, які щодня змінюються. Мандат СММ передбачає вільний і безпечний доступ по всій Україні. Усі підписанти Мінських угод погодилися з необхідністю вільного та безпечного доступу, а також із тим, що обмеження свободи пересування СММ є порушенням і що на такі порушення необхідно швидко реагувати. Вони також дійшли згоди, що Спільний центр із контролю та координації (СЦКК) повинен сприяти такому реагуванню та здійснювати загальну координацію робіт із розмінування. Однак, збройні формування в окремих районах Донецької та Луганської областей часто відмовляють СММ у доступі до районів, прилеглих до непідконтрольних урядові ділянок кордону України (наприклад, див. [Щоденний звіт СММ від 3 листопада](#)). Діяльність СММ у Донецькій і Луганській областях, як і раніше, залишалася обмеженою після того, як [23 квітня 2017 року поблизу Пришиба стався інцидент, який призвів до загибелі людини](#). Унаслідок цього спроможність Місії вести спостереження залишалася обмеженою.

Заборона доступу:

- На блокпості поблизу н. п. Соснівське (непідконтрольний урядові, 78 км на південь від Донецька) озброєний член збройних формувань не пропустив патруль Місії у західному напрямку до населеного пункту, пославшись на «накази від командирів».

- На блокпості біля н. п. Хрещатицьке (кол. Красноармійське; невідконтрольний урядові, 86 км на південь від Донецька) 2 озброєні члени збройних формувань не пропустили патруль СММ у західному напрямку в бік н. п. Верхньошироківське (кол. Октябр; невідконтрольний урядові, 85 км на південь від Донецька), мотивувавши це «наказами від командирів» та «проведенням інженерних робіт».
- На блокпості на північній околиці н. п. Шимшинівка (невідконтрольний урядові, 27 км на південний захід від Луганська) 2 члени збройних формувань (один із яких був озброєний) не пропустили патруль Місії в південному напрямку до населеного пункту, аргументувавши це «міркуваннями безпеки СММ» та «проведенням навчань із бойовою стрільбою» на полігоні біля Шимшинівки.
- Орієнтовно за 350 м на північ від південного краю ділянки розведення в районі н. п. Золоте (підконтрольний урядові, 60 км на захід від Луганська) член збройних формувань (з нарукавною пов'язкою з написом «СЦКК») не пропустив патруль Місії в південному напрямку, мотивувавши це тим, що «дорога не відкрита для СММ» (див. вище).

Регулярні обмеження на ділянках розведення сил і засобів і через міні/невибухлі боєприпаси:

- Не здійснивши суцільного розмінування, вилучення невибухлих боєприпасів та усунення інших перешкод, сторони і далі відмовляли СММ у необмеженому доступі, а також у можливості пересуватися окремими дорогами, які раніше були визначені як важливі для здійснення Місією ефективного моніторингу та для пересування цивільних осіб.

Інші перешкоди⁷:

- Під час експлуатаційного польоту над районами між н. п. Новоандріївка (підконтрольний урядові, 75 км на північний захід від Донецька) та н. п. Часів Яр (підконтрольний урядові, 62 км на північ від Донецька), між н. п. Крепи (підконтрольний урядові, 43 км на північ від Луганська) та н. п. Шишкове (невідконтрольний урядові, 11 км на північний захід від Луганська), а також над районами поблизу н. п. Варварівка (підконтрольний урядові, 81 км на північний захід від Донецька) БПЛА СММ дальнього радіуса дії зазнавав впливу перешкод сигналу GPS (за оцінкою, унаслідок імовірного глушіння). Пролітаючи над районами між Часовим Яром і Крепами, а також між Шишковим і Варварівкою, цей БПЛА зазнавав впливу перешкод сигналу GPS (за оцінкою, унаслідок глушіння).
- БПЛА СММ малого радіуса дії зазнавали впливу перешкод сигналу GPS (за оцінкою, унаслідок імовірного глушіння) під час дев'яти польотів: по два рази над районами поблизу н. п. Луганське (підконтрольний урядові, 59 км на північний схід від Донецька), н. п. Слов'яносербськ (невідконтрольний урядові, 28 км на північний захід від Луганська) і н. п. Сміле (невідконтрольний урядові, 31 км на північний захід від Луганська), а також по одному разу біля н. п. Новолуганське (підконтрольний урядові, 53 км на північний схід від Донецька), н. п. Степове (невідконтрольний урядові, 27 км на захід від Луганська) і над південним краєм ділянки розведення в районі Золото.

⁷ У згаданих у цьому розділі випадках імовірного глушіння та глушіння перешкоди могли створювати з будь-якого місця в радіусі десятків кілометрів від місцеположення БПЛА.

Таблиця озброєння

Озброєння, розміщене за лініями відведення, але за межами виділених місць зберігання озброєння⁸

| Дата | К-ть одиниць озброєння | Вид озброєння | Місце | Джерело спостереження |
|-----------------------------------|------------------------|---|---|-----------------------|
| підконтрольні уряду райони | | | | |
| 04.11.2021 | 1 | протитанкова гармата (МТ-12 «Рапіра», 100 мм) | поблизу н. п. Калинове (кол. Калініне; 65 км на південний захід від Донецька) | патруль |
| | 16 | самохідна гаубиця (2С1 «Гвоздика», 122 мм) | на залізничній станції в н. п. Дружківка (72 км на північ від Донецька) | |

⁸ Згадані в цьому розділі бойові броньовані машини не підпадають під дію Мінських угод щодо відведення озброєння.

Таблиця порушень режиму припинення вогню станом на 5 листопада 2021 року⁹

| Місце розміщення СММ | Місце події | Спосіб | К-ть | Спостереження | Опис | Озброєння | Дата, час |
|--|------------------|-------------|------|----------------------|---|--------------------------|--------------------|
| камера СММ у н. п. Петрівське (непідконтрольний уряду, 41 км на Пд від Донецька) | 1–3 км на ЗхПнЗх | зафіксувала | 1 | вибух | невизначеного походження (за оцінкою, поза ділянкою розведення в районі Петрівського) | Н/Д | 04.11, 22:17 |
| камера СММ за 1 км на ПдЗх від н. п. Широкине (підконтрольний уряду, 100 км на Пд від Донецька) | 4–6 км на Пн | зафіксувала | 2 | вибух | невизначеного походження | Н/Д | 05.11, 17:31 |
| | 4–6 км на Пн | зафіксувала | 1 | вибух | невизначеного походження | Н/Д | 05.11, 17:32 |
| | 4–6 км на Пн | зафіксувала | 1 | Н/Д боєприпас | ПдСх–ПнЗх | Н/Д | 05.11, 17:33 |
| | 4–6 км на Пн | зафіксувала | 1 | Н/Д боєприпас | ПдСх–ПнЗх | Н/Д | 05.11, 17:35 |
| | 4–6 км на Пн | зафіксувала | 1 | освітлювальна ракета | випущена(-й) угору | Н/Д | 05.11, 17:35 |
| | 5–7 км на ПнПнСх | зафіксувала | 1 | освітлювальна ракета | випущена(-й) угору | Н/Д | 05.11, 18:23 |
| | 4–6 км на Пн | зафіксувала | 1 | Н/Д боєприпас | Зх–Сх | Н/Д | 05.11, 18:32 |
| залізничний вокзал Донецька (непідконтрольний уряду, 6 км на ПнЗх від центру міста) | 2–4 км на Зх | чули | 1 | вибух | невизначеного походження | Н/Д | 05.11, 10:35 |
| н. п. Петрівське (непідконтрольний уряду, 41 км на Пд від Донецька) | 3–4 км на Пд | чули | 50 | постріл | за оцінкою, поза ділянкою розведення | великокаліберний кулемет | 05.11, 11:12 |
| н. п. Соснівське (непідконтрольний уряду, 78 км на Пд від Донецька) | 2–3 км на Зх | чули | 32 | черга | | великокаліберний кулемет | 05.11, 13:34–13:39 |
| н. п. Хрещатицьке (кол. Красноармійське; непідконтрольний уряду, 86 км на Пд від Донецька) | 3–5 км на ПдЗх | чули | 63 | вибух | невизначеного походження | Н/Д | 05.11, 14:01–14:36 |
| н. п. Жабуньки (непідконтрольний урядові, 9 км на ПнЗх від Донецька) | 5–7 км на Зх | чули | 1 | вибух | невизначеного походження | Н/Д | 05.11, 10:16 |
| | 2–3 км на ПдСх | чули | 1 | вибух | невизначеного походження | Н/Д | 05.11, 10:32 |
| приблизно 4 км на ПнЗх від н. п. Мануйлівка (непідконтрольний уряду, 65 км на схід від Донецька) | 2–4 км на Пн | чули | 5 | черга | | великокаліберний кулемет | 05.11, 11:50 |
| | 1,5–2 км на Зх | чули | 3 | черга | | великокаліберний кулемет | 05.11, 11:56 |
| | 1,5–2 км на Зх | чули | 3 | вибух | невизначеного походження | Н/Д | 05.11, 11:56 |
| | 2–3 км на ПнЗх | чули | 6 | вибух | невизначеного походження | Н/Д | 05.11, 12:02–12:15 |
| | 2–3 км на ПнЗх | чули | 5 | черга | | великокаліберний кулемет | 05.11, 12:02–12:15 |
| приблизно 1 км на ПнЗх від залізничної станції в н. п. Ясинувата (непідконтрольний уряду, 16 км на ПнСх від Донецька) | 2–3 км на ЗхПдЗх | чули | 5 | постріл | | стрілецька зброя | 05.11, 09:38 |
| | 2 км на ЗхПдЗх | чули | 1 | вибух | невизначеного походження | Н/Д | 05.11, 13:10 |
| приблизно 700 м на ЗхПдЗх від залізничної станції в н. п. Ясинувата (непідконтрольний уряду, 16 км на ПнСх від Донецька) | 3–4 км на ЗхПдЗх | чули | 1 | вибух | невизначеного походження | Н/Д | 05.11, 12:28 |
| | 3–4 км на ЗхПдЗх | чули | 1 | вибух | невизначеного походження | Н/Д | 05.11, 12:34 |
| | 3–4 км на ЗхПдЗх | чули | 1 | вибух | невизначеного походження | Н/Д | 05.11, 12:44 |
| приблизно 1,8 км на Пн від н. п. Петрівське (непідконтрольний уряду, 41 км на Пд від Донецька) | 3–4 км на ПдПдЗх | чули | 34 | постріл | за оцінкою, на ділянці розведення | стрілецька зброя | 05.11, 12:01–12:03 |
| приблизно 2,1 км на ЗхПнЗх від н. п. Піски (підконтрольний уряду, 11 км на ПнЗх від Донецька) | 2 км на ПдПдСх | чули | 15 | черга | | стрілецька зброя | 05.11, 10:15 |
| | 2 км на ПдПдСх | чули | 1 | вибух | невизначеного походження | Н/Д | 05.11, 10:15 |
| | 2 км на ПдПдСх | чули | 15 | черга | | стрілецька зброя | 05.11, 10:53 |
| приблизно 500 м на ПнСх від н. п. Кам'янка (підконтрольний уряду, 20 км на Пн від Донецька) | 3–5 км на ПдПдЗх | чули | 1 | вибух | невизначеного походження | Н/Д | 05.11, 13:12 |
| | 3–5 км на Сх | чули | 1 | вибух | невизначеного походження | Н/Д | 05.11, 13:13 |
| ПдСх околиця н. п. Авдіївка (підконтрольний уряду, 17 км на Пн від Донецька) | 5–7 км на ПдПдЗх | чули | 2 | вибух | невизначеного походження | Н/Д | 05.11, 13:15 |

⁹ У таблиці вказані лише порушення режиму припинення вогню, які були зафіксовані безпосередньо патрулями Місії чи камерами СММ, а також ті випадки, які Місія оцінює як навчання з бойовою стрільбою, контрольовані підриви тощо. Зазначені деталі, а саме: відстань, напрямок, тип зброї тощо, базуються на оцінках, зроблених спостерігачами на місцях та спеціалістами з технічного моніторингу, і необов'язково завжди є точними. Напис «невідомо» (Н/Д) означає, що СММ не змогла підтвердити таку інформацію у зв'язку з відстанню, погодними умовами, технічними обмеженнями та/або з інших причин. Одні і ті ж самі, за оцінкою СММ, порушення режиму припинення вогню, зафіксовані паралельно декількома патрулями/камерами, відображаються у таблиці лише один раз.

| Місце розміщення СММ | Місце події | Спосіб | К-ть | Спостереження | Опис | Озброєння | Дата, час |
|---|-------------------------|--------|------|---------------|---|--------------------------|--------------------|
| н. п. Світлодарськ (підконтрольний уряду, 57 км на ПнСх від Донецька) | 4–5 км на Пд | чули | 2 | вибух | невизначеного походження | Н/Д | 05.11, 15:14 |
| | 4–5 км на Пд | чули | 4 | вибух | невизначеного походження | Н/Д | 05.11, 15:20 |
| | 4–5 км на Пд | чули | 4 | вибух | невизначеного походження | Н/Д | 05.11, 15:27 |
| приблизно 2 км на ПнСх від н. п. Черненко (підконтрольний уряду, 86 км на Пд від Донецька) | 4–5 км на СхПдСх | чули | 2 | вибух | невизначеного походження | Н/Д | 05.11, 10:06–10:11 |
| | 4–5 км на ПдСх | чули | 1 | вибух | невизначеного походження | Н/Д | 05.11, 10:06–10:11 |
| | 3–4 км на ПдСх | чули | 2 | постріл | | стрілецька зброя | 05.11, 10:06–10:11 |
| | 3–4 км на ПдСх | чули | 2 | вибух | постріл | Н/Д | 05.11, 10:06–10:11 |
| | 4–5 км на ПдСх | чули | 2 | вибух | розрив (після попередньої події) | Н/Д | 05.11, 10:06–10:11 |
| приблизно 1 км на Сх від н. п. Талаківка (підконтрольний уряду, 90 км на Пд від Донецька) | 3–4 км на СхПдСх | чули | 1 | вибух | постріл | міномет (тип — Н/Д) | 05.11, 11:38–11:47 |
| | 4–5 км на СхПдСх | чули | 1 | вибух | розрив (після попередньої події) | міномет (тип — Н/Д) | 05.11, 11:38–11:47 |
| | 3–4 км на ПдСх | чули | 20 | постріл | | БМП (тип — Н/Д) | 05.11, 11:38–11:47 |
| | 4–5 км на ПдСх | чули | 3 | вибух | невизначеного походження | Н/Д | 05.11, 11:38–11:47 |
| приблизно 2,5 км на ПдПдСх від н. п. Ломакине (підконтрольний уряду, 93 км на Пд від Донецька) | 4–5 км на Сх | чули | 2 | вибух | невизначеного походження | Н/Д | 05.11, 12:16–12:22 |
| | 4–5 км на Сх | чули | 8 | черга | | стрілецька зброя | 05.11, 12:16–12:22 |
| приблизно 1,5 км на ПнПнЗх від н. п. Чермалик (підконтрольний уряду, 77 км на Пд від Донецька) | 2–3 км на ПдСх | чули | 3 | постріл | | стрілецька зброя | 05.11, 13:12 |
| приблизно 2 км на Сх від н. п. Богданівка (підконтрольний уряду, 41 км на ПдЗх від Донецька) | Відстань — Н/Д, на ПдСх | чули | 10 | вибух | невизначеного походження (визначити, на ділянці розведення в районі Петрівського чи за її межами, не вдалося) | Н/Д | 05.11, 10:52–11:12 |
| | 3–5 км на ПдСх | чули | 10 | черга | за оцінкою, поза ділянкою розведення в районі Петрівського | великокаліберний кулемет | 05.11, 10:52–11:12 |
| | 2–3 км на Пд | чули | 145 | постріл | за оцінкою, поза ділянкою розведення в районі Петрівського | стрілецька зброя | 05.11, 11:55–12:10 |
| | 3–4 км на Пд | чули | 4 | вибух | постріл (за оцінкою, поза ділянкою розведення в районі Петрівського) | Н/Д | 05.11, 12:18–12:20 |
| | відстань — Н/Д, на Пн | чули | 2 | вибух | невизначеного походження (визначити, на ділянці розведення в районі Петрівського чи за її межами, не вдалося) | Н/Д | 05.11, 12:49 |
| блокпост збройних формувань за 3 км на ПдСх від мосту в н. п. Щастя (підконтрольний уряду, 20 км на Пн від Луганська) | 5–8 км на Пн | чули | 6 | вибух | постріл | Н/Д | 05.11, 09:03–09:15 |
| н. п. Христове (непідконтрольний уряду, 18 км на Пн від Луганська) | 5–8 км на Сх | чули | 40 | вибух | постріл | Н/Д | 05.11, 10:56–11:16 |
| 200 м на Пн від н. п. Шимшинівка (непідконтрольний уряду, 27 км на ПдЗх від Луганська) | 3–5 км на Пд | чули | 5 | вибух | невизначеного походження | Н/Д | 05.11, 09:35–09:50 |
| Пд частина н. п. Бугаївка (непідконтрольний уряду, 37 км на ПдЗх від Луганська) | 8–10 км на Пд | чули | 5 | вибух | невизначеного походження | Н/Д | 05.11, 11:10–11:35 |
| Пн частина н. п. Пшеничне (підконтрольний уряду, 20 км на ПнСх від Луганська) | 5–7 км на ПдСх | чули | 14 | вибух | розрив | артилерія (тип — Н/Д) | 05.11, 10:35–10:44 |
| | 6–8 км на Пд | чули | 64 | вибух | постріли та розриви (за оцінкою, поза ділянкою розведення в районі Станиці Луганської) | артилерія (тип — Н/Д) | 05.11, 10:45–11:00 |
| ПдЗх околиця н. п. Попасна (підконтрольний уряду, 69 км на Зх від Луганська) | 3–4 км на ПдПдСх | чули | 11 | вибух | невизначеного походження | Н/Д | 05.11, 13:58–14:10 |
| | 3–4 км на ПдПдСх | чули | 3 | черга | невизначеного походження | великокаліберний кулемет | 05.11, 13:58–14:10 |

