

Щоденний звіт № 257/2021

від 2 листопада 2021 року¹

Короткий виклад

- У Донецькій області СММ зафіксувала 524 порушення режиму припинення вогню, зокрема 48 вибухів. За попередню добу в цій області зафіксовано 398 порушень.
- У Луганській області Місія зафіксувала 66 порушень режиму припинення вогню і жодного вибуху. За попередню добу в цій області зафіксовано 257 порушень.
- Місія уточнювала інформацію про пошкодження цивільних об'єктів в підконтрольному урядові Гранітному, а також у непідконтрольних урядові Яковлівці та Бойківському (кол. Тельманове) Донецької області.
- Вогонь зі стрілецької зброї неподалік патруля СММ завадив спостерігачам здійснити політ БПЛА середнього радіуса дії біля непідконтрольного урядові Хрящуватого Луганської області.
- Місія продовжила здійснювати моніторинг на ділянках розведення сил і засобів у районах Станиці Луганської, Золотого і Петрівського і зафіксувала присутність людей на ділянці розведення в районі Петрівського.
- СММ сприяла встановленню локального режиму припинення вогню і здійснювала моніторинг його дотримання для уможливлення забезпечення функціонування та ремонту життєво важливих об'єктів цивільної інфраструктури.
- Місія і далі спостерігала за ситуацією із цивільним населенням, зокрема на 4 КПВВ та 4 відповідних блокпостах збройних формувань у Донецькій та Луганській областях.
- Патрулі СММ відвідали два непідконтрольні урядові пункти пропуску на кордоні та здійснювала моніторинг у непідконтрольних урядові прикордонних районах у Донецькій та Луганській областях.
- Місія і далі стикалася з обмеженнями свободи пересування, зокрема на блокпостах збройних формувань на ділянках розведення в районах Станиці Луганської та Петрівського та біля них, а також поблизу Новоазовська на півдні Донецької області. БПЛА Місії вкотре неодноразово зазнавали глушіння та ймовірного глушіння сигналу*.

Порушення режиму припинення вогню²



¹ На основі інформації, що надійшла від моніторингових команд станом на 19:30 1 листопада 2021 року (за східноєвропейським часом).

² Детальнішу інформацію про всі випадки порушення режиму припинення вогню, а також мапи Донецької та Луганської областей, де відмічені всі згадані у звіті місця, представлено в додатку.

³ У тому числі вибухи.

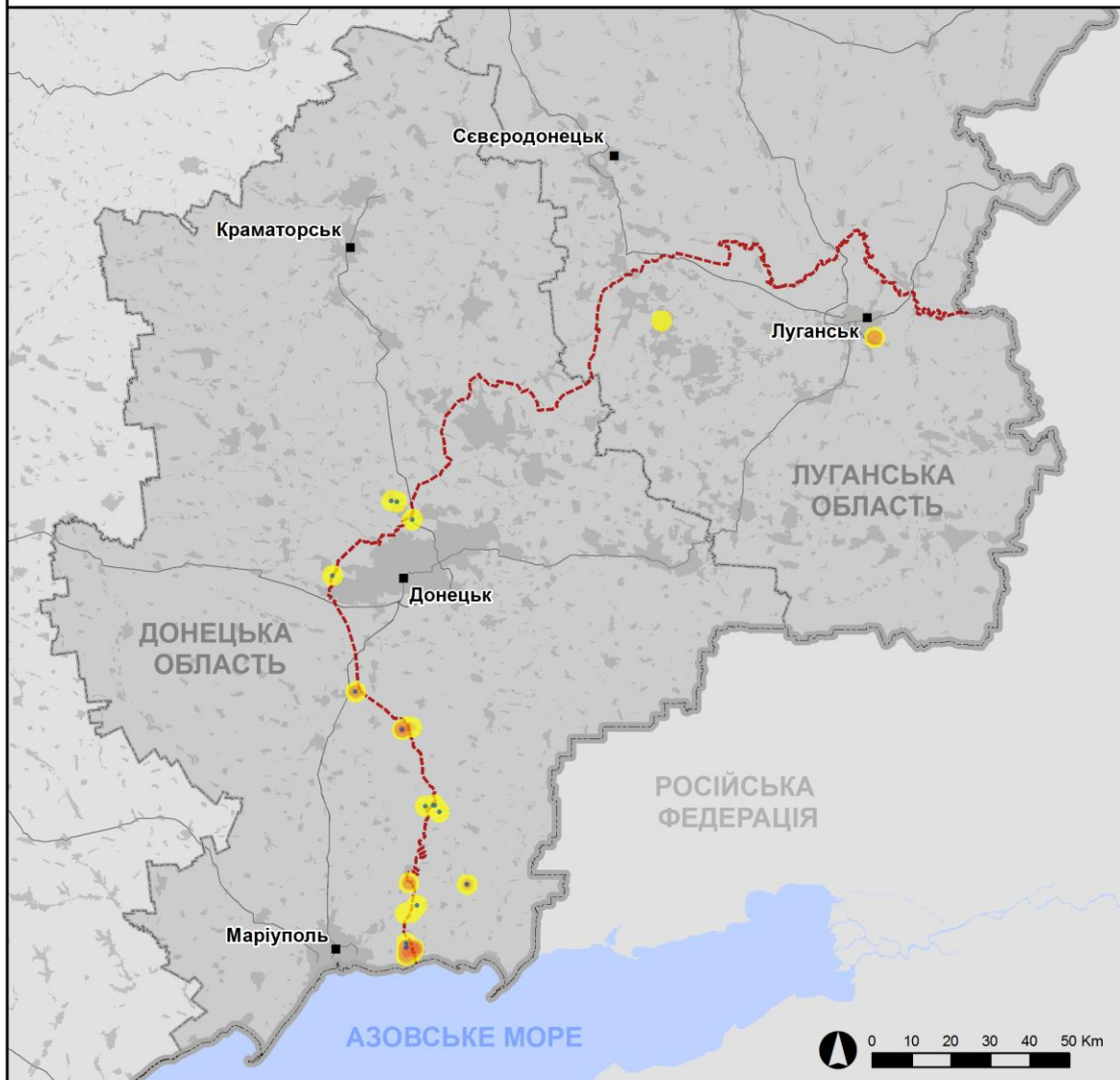
⁴ У тому числі внаслідок вогню з озброєння невстановленого типу.

Мапа із зафіксованими порушеннями режиму припинення вогню



Організація з безпеки та співробітництва в Європі
Спеціальна моніторингова місія в Україні

Зафіксовані СММ порушення режиму припинення вогню 1 листопада 2021 р.



Концентрація порушень режиму припинення вогню

- Висока
-
- Низька
- Вибух
- Населений пункт
- Лінія зіткнення (орієнт.)

Джерела: адміністративні кордони — УКГП ООН; дороги, річки — проєкт OpenStreetMap; море — VLI.Z (2005).
Акваторії МГО, інше — ОБСЄ.

Система координат: WGS 1984 UTM Zone 37N

Ця мапа надається винятково для наочності.
Відсутність помилок у мапі не гарантується,
а її зміст не означає, що СММ ОБСЄ
затверджує або ухвалює офіційний статус мапи.

© СММ ОБСЄ 2019 Не дозволяється використовувати,
копіювати, відтворювати, передавати, транлювати,
продавати, ліцензувати або застосовувати
без попереднього дозволу з боку ОБСЄ
у письмовому вигляді.
Створено: 02/11/2021

У Донецькій області СММ зафіксувала 524 порушення режиму припинення вогню, зокрема 48 вибухів (8 розривів боєприпасів, 7 вибухів від вихідного вогню та 33 вибухи невизначеного походження). Більшість порушень зафіксовано в районах на північ і північно-північний схід від н. п. Широкине (підконтрольний урядові, 100 км на південь від Донецька) і на західно-північний захід від ділянки розведення в районі н. п. Петрівське (непідконтрольний урядові, 41 км на південь від Донецька (див. нижче). За [попередню добу](#) Місія зафіксувала в цій області 398 порушень режиму припинення вогню (деякі також у районах на північ від Широкиного та поблизу ділянки розведення в районі Петрівського).

У Луганській області СММ зафіксувала 66 порушень режиму припинення вогню (жодного вибуху), більшість яких зафіксовано на південно-східній околиці Луганська. За [попередню добу](#) Місія зафіксувала в цій області 257 порушень режиму припинення вогню.

Після засідання Тристоронньої контактної групи 22 липня 2020 року, на якому була досягнута домовленість про Заходи з посилення режиму припинення вогню, починаючи з 00:01 27 липня 2020 року і до кінця звітнього періоду СММ зафіксувала щонайменше 71 955 порушень режиму припинення вогню в Донецькій і Луганській областях (зокрема 19 393 вибухи, 15 968 невизначених боєприпасів у польоті, 352 спалахи дульного полум'я та 297 освітлювальних ракет, а також щонайменше 35 945 черг і пострілів).

Місія уточнювала інформацію про пошкодження цивільних об'єктів та зафіксувала кілька вирв у Гранітному, Яковлівці та Бойківському (кол. Тельманове) Донецької області та неподалік них

31 жовтня Місія уточнювала інформацію про пошкодження цивільних об'єктів на східній околиці н. п. Гранітне (підконтрольний урядові, 60 км на південь від Донецька).

На підвір'ї приблизно за 30 м на північ від двоповерхового житлового будинку на вул. Байди, 4, команда СММ бачила вирву (діаметром близько 1 м). Спостерігачі також бачили 3 розбиті вікна на північній стіні будинку, приблизно 15 пробоїн на західному боці азбестової покрівлі будинку, близько 10 пробоїн на західній стіні та приблизно 20 пробоїн у металевих вхідних дверях на тій самій стіні — все на відстані приблизно 30 м на північний захід від вирви. Спостерігачі також бачили пошкодження на металевому паркані на північний схід від вирви та близько 15 пробоїн у тракторі, що стояв приблизно за 10 м західніше вирви.

За оцінкою СММ, вирви та пошкодження виникли нещодавно, але спостерігачі не змогли визначити тип застосованого озброєння або напрямок вогню.

Жінка та чоловік (віком 50–59 років), які представилися власниками будинку, розповіли СММ, що вранці 31 жовтня, коли вони перебували вдома разом із родиною, вони почули поблизу вибухи.

Приблизно за 50 м на північний захід від вищезгаданої вирви, на вул. Байди, 1, на підвір'ї приблизно за 20 м на північ від одноповерхового житлового будинку, команда СММ зафіксувала свіжу вирву (діаметром близько 80 см). Приблизно за 30 м на південний схід від вирви спостерігачі також бачили 2 розбиті вікна на західній стіні будинку, а також кілька пробоїн у цистерні для води, що стояла приблизно за 10 м на

північний захід від вирви. За оцінкою СММ, пошкодження виникли нещодавно, але спостерігачі не змогли визначити тип застосованого озброєння або напрямок вогню.

Чоловік (50–59 років), який представився власником будинку, розповів спостерігачам, що рано-вранці 31 жовтня він був вдома, коли почув вибух на своєму подвір'ї, а потім побачив пошкодження вікон та баку для води.

28 жовтня на вул. Ясинуватській, 133, у південно-південній частині н. п. Яковлівка (непідконтрольний урядові, 10 км на північ від Донецька), поряд із одноповерховим житловим будинком, БПЛА СММ малого радіуса дії зафіксував зруйновану господарську споруду, поряд з якою були купи уламків та сміття. За оцінкою СММ, пошкодження виникли нещодавно, але спостерігачі не змогли визначити тип застосованого озброєння або напрямок вогню.

У двох місцях у полі на південно-східній околиці Яковлівки той самий БПЛА зафіксував сукупно 15 вирв, які, за оцінкою, утворилися нещодавно від розривів, ймовірно, 120-мм мінометних мін, але визначити напрямок вогню не вдалося.

31 жовтня Місія уточнювала повідомлення про пошкодження цивільних об'єктів на південно-східній околиці н. п. Бойківське (кол. Тельманове, непідконтрольний урядові, 67 км на південний схід від Донецька).

У двох місцях на задньому дворі приблизно за 140 м на південь та в полі приблизно за 1,3 км на південний схід від двоповерхового житлового будинку на вулиці Жовтневій БПЛА СММ малого радіуса дії виявив 2 вирви (діаметром приблизно 1 м та 1,5 м). БПЛА також зафіксував пошкодження бетонного паркану приблизно за 80 м на південь від будинку, пошкодження південно-західної стіни будинку та супутникової антени. Спостерігачі також зафіксували пошкодження на металевому паркані із північно-східного боку приблизно за 35 м на південний захід від будинку. За оцінкою СММ, усі пошкодження утворилися нещодавно від влучання осколків, але спостерігачі не змогли визначити тип застосованого озброєння або напрямок вогню.

Вогонь зі стрілецької зброї неподалік патруля СММ завадив спостерігачам здійснити політ БПЛА середнього радіуса дії біля непідконтрольного урядові Хрящуватого Луганської області

Перебуваючи приблизно за 3 км на північний захід від н. п. Хрящувате (непідконтрольний урядові, 10 км на південний схід від Луганська) та готуючись до запуску БПЛА середнього радіуса дії, про політ якого повідомлялося заздалегідь, команда СММ чула 60 пострілів зі стрілецької зброї у межах 200–400 м на західно-південний захід від своєї позиції. Спостерігачі негайно залишили цей район*.

Ділянки розведення в районах Станиці Луганської, Золотого та Петрівського⁵

На ділянці розведення в районі н. п. Станиця Луганська (підконтрольний урядові, 16 км на північний схід від Луганська), спостерігачі бачили 2 членів збройних формувань (з нарукавними пов'язками з написом «СЦКК») на південь від відремонтованого прольоту мосту біля Станиці Луганської (15 км на північний схід від

⁵ Розведення передбачено Рамковим рішенням Тристоронньої контактної групи про розведення сил і засобів від 21 вересня 2016 року.

Луганська)*.

Вдень 31 жовтня в межах ділянки розведення в районі н. п. **Золоте** (підконтрольний урядові, 60 км на захід від Луганська) БПЛА СММ малого радіуса дії зафіксував 3 осіб на колишній позиції збройних формувань приблизно за 500 м на північ від південно-східного кута ділянки, а також цивільний транспортний засіб приблизно за 30 м на південь від вищезгаданої позиції.

1 листопада БПЛА СММ малого радіуса дії зазнавав впливу перешкод сигналу GPS (за оцінкою, внаслідок ймовірного глушіння), коли пролітав над ділянкою розведення*.

Біля блокпоста збройних формувань на південь від ділянки розведення спостерігачі бачили 4 членів збройних формувань (із нарукавними пов'язками з написом «СЦКК»). Команда СММ знову бачила 7 раніше зафіксованих контейнерів, розміщених південніше південного краю ділянки розведення та на самій ділянці. Патруль СММ відзначив, що [зафіксовані раніше](#) шлагбауми на автошляху Т1316 на південному краю ділянки були закриті.

Удень 30 жовтня на ділянці розведення в районі н. п. **Петрівське** (непідконтрольний урядові, 41 км на південь від Донецька), приблизно за 550 м на східно-північний схід від південно-західного кута ділянки, БПЛА СММ дальнього радіуса дії зафіксував людину на колишній позиції Збройних сил України. Той же БПЛА також зафіксував 2 осіб на колишній позиції збройних формувань приблизно за 360 м на північно-північний захід від південно-східного кута ділянки.

Удень 31 жовтня на ділянці розведення, приблизно за 500 м на східно-північний схід від південно-західного кута ділянки, БПЛА СММ дальнього радіуса дії зафіксував людину на колишній позиції Збройних сил України.

Вдень 1 листопада камера СММ у Петрівському зафіксувала 12 невизначених боєприпасів, що пролетіли в межах 0,7–3 км на західно-північний захід, але спостерігачі не змогли визначити, чи сталося це на ділянці розведення в районі Петрівського або за її межами.

Відведення озброєння

СММ продовжувала здійснювати моніторинг відведення озброєння, передбаченого Меморандумом, а також Комплексом заходів і Доповненням до нього.

Місія зафіксувала 6 гаубиць, розміщених із порушенням ліній відведення в підконтрольному урядові районі Донецької області.

За лініями відведення, але за межами виділених місць зберігання спостерігачі зафіксували 21 гаубицю, 20 танків і 5 протитанкових гармат на 3 залізничних станціях у підконтрольних урядові районах Донецької області, а також 77 танків на двох полігонах в непідконтрольних урядові районах Донецької і Луганської областей (для отримання детальнішої інформації див. таблиці нижче).

Ознаки військової присутності та присутності військового типу в зоні безпеки

Спостерігачі зафіксували 1 бойову броньовану машину біля житлового кварталу в підконтрольному урядові районі Луганської області (детальніше див. таблицю нижче).

Протитанкові міни поблизу Спартак і Веселого та попереджувальні знаки про мінну небезпеку біля Новогригорівки Донецької області

29 жовтня на північній околиці н. п. Спартак (непідконтрольний урядові, 9 км на північ від Донецька) БПЛА СММ малого радіуса дії виявив 2 раніше зафіксовані протитанкові міни, установлені поперек дороги Т0505. За оцінкою СММ, міни належали збройним формуванням (для ознайомлення з попередніми спостереженнями в цьому районі див. [Щоденний звіт СММ від 27 вересня 2021 року](#)).

Того ж дня у двох місцях приблизно за 500 м на північно-північний схід від н. п. Веселе (непідконтрольний урядові, 9 км на північний захід від Донецька) БПЛА СММ малого радіуса дії виявив 35 раніше зафіксованих протитанкових мін, установлених у три ряди поперек колишньої руліної доріжки на території зруйнованого міжнародного аеропорту «Донецьк» (8 км на північний захід від Донецька). За оцінкою СММ, міни належали збройним формуванням (для ознайомлення з попередніми спостереженнями в цьому районі див. [Щоденний звіт СММ від 27 серпня 2021 року](#)).

1 листопада приблизно за 1,5 км на захід від н. п. Новогригорівка (підконтрольний урядові, 55 км на південь від Донецька) члени патруля Місії бачили 18 попереджувальних знаків про мінну небезпеку (червоні квадрати з білим черепом та перехрещеними кістками і написом «Обережно! Вибухонебезпечні предмети» українською та російською мовами), установлених біля північно-східного узбіччя автошляху С051621 на відтинку близько 1 км у південно-південно-східному напрямку.

Вирви неподалік Веселого і Старомар'ївки Донецької області

29 жовтня в полі приблизно за 1 км на північно-північний схід від Веселого БПЛА СММ малого радіуса дії зафіксував вирву, яка, за оцінкою, утворилася нещодавно внаслідок розриву 120-мм мінометної міни.

31 жовтня в полі одразу на північ від автошляху Т0512, приблизно за 1,6 км на південний схід від н. п. Старомар'ївка (62 км на південь від Донецька), команда СММ бачила державний прапор України і колючий дріт, а також помітила поблизу 4 вирви, які, за оцінкою, виникли нещодавно, у трьох з яких були хвостові стабілізатори від 120-мм мінометних мін.

Зусилля СММ зі сприяння забезпеченню функціонування та ремонту життєво важливих об'єктів цивільної інфраструктури

Місія і далі сприяла забезпеченню функціонування Донецької фільтрувальної станції (ДФС; 15 км на північ від Донецька). Здійснюючи моніторинг у двох місцях поблизу станції, спостерігачі чули 8 вибухів (4 вибухи від вихідного вогню та 4 вибухи невизначеного походження), за оцінкою, у радіусі 5 км від ДФС.

СММ також здійснювала моніторинг дотримання локального режиму припинення вогню для уможливлення проведення електроремонтних робіт у н. п. Старомихайлівка (непідконтрольний урядові, 15 км на захід від Донецька).

Ситуація на КПВВ і відповідних блокпостах

У Донецькій області команда СММ зауважила, що контрольний пункт в'їзду-виїзду (КПВВ) неподалік н. п. Новотроїцьке (підконтрольний урядові, 36 км на південний захід від Донецька) і відповідний блокпост збройних формувань біля н. п. Оленівка (23 км на південний захід від Донецька) були відкриті і через них в обох напрямках зафіксовано потік цивільних транспортних засобів.

У Луганській області команда СММ зауважила, що КПВВ у Станиці Луганській та відповідний блокпост збройних формувань на південь від мосту біля Станиці Луганської були відкриті, а на останньому блокпості стояли в черзі люди, очікуючи на прохід в обох напрямках.

Спостерігачі помітили, що КПВВ біля Золотого та в н. п. Щастя (підконтрольний урядові, 20 км на північ від Луганська) були відкриті, однак відповідні блокпости збройних формувань на південь від ділянки розведення в районі Золотого та за 3 км на південний схід від моста в Щасті були закриті. На останньому блокпості команда СММ бачила 5 протитанкових їжаків (раніше не зафіксованих), які перекривали смуги автошляху Н21 в обох напрямках.

Прикордонні райони, які не контролюються урядом⁶

Упродовж приблизно 35 хвилин спостереження на пункті пропуску на кордоні поблизу н. п. Улянівське (61 км на південний схід від Донецька) команда Місії бачила, що в Україну увійшла жінка (70–79 років), а з України вийшла також одна жінка (40–49 років).

Упродовж близько 35 хвилин спостереження на пункті пропуску на кордоні біля н. п. Успенка (73 км на південний схід від Донецька) команда Місії бачила, що в Україну в'їхали 20 автомобілів (зокрема 13 із табличками «ДНР») та 4 тентовані вантажівки (із табличками «ДНР»), а також увійшли 32 особи (22 жінки та 10 чоловіків різного віку), а з України виїхали 27 автомобілів (зокрема 21 із табличками «ДНР»), 2 тентовані вантажівки (зокрема 1 із табличками «ДНР») та 2 автобуси (обидва з табличками «ДНР», в одному з яких перебували пасажирів різних статі та віку), а також вийшли 9 осіб (1 дівчинка-підліток, 3 жінки і 5 чоловіків різного віку).

Команди СММ також здійснювали моніторинг у районах поблизу кордону з Російською Федерацією біля н. п. Житенко (70 км на схід від Донецька), н. п. Манич (76 км на схід від Донецька) і н. п. Новоукраїнське (77 км на схід від Донецька) у Донецькій області, а також біля н. п. Суходільськ (непідконтрольний урядові, 38 км на південний схід від Луганська), н. п. Малий Суходіл (непідконтрольний урядові, 44 км на південний схід від Луганська) і н. п. Урало-Кавказ (непідконтрольний урядові, 46 км на південний схід від Луганська) у Луганській області, не зафіксувавши змін у безпековій ситуації.

Місія продовжувала стежити за ситуацією в Одесі, Львові, Івано-Франківську, Харкові, Дніпрі, Чернівцях, Херсоні і Києві.

⁶ Відповідно до рішень, ухвалених Кабінетом Міністрів України в 2014 році, роботу цих та інших пунктів пропуску на кордоні, розташованих у районах, що не контролюються урядом, офіційно призупинено.

***Обмеження свободи пересування та інші перешкоди у виконанні мандата СММ**

Робота з моніторингу та свобода пересування СММ обмежені загрозами у сфері безпеки, включаючи ризики, пов'язані з наявністю мін і невибухлих боєприпасів, а також іншими перешкодами, які щодня змінюються. Мандат СММ передбачає вільний і безпечний доступ по всій Україні. Усі підписанти Мінських домовленостей погодилися з необхідністю вільного та безпечного доступу, а також із тим, що обмеження свободи пересування СММ є порушенням і що на такі порушення необхідно швидко реагувати. Вони також дійшли згоди, що Спільний центр з контролю та координації (СЦКК) повинен сприяти такому реагуванню та здійснювати загальну координацію робіт з розмінування. Однак збройні формування в окремих районах Донецької та Луганської областей часто відмовляють СММ у доступі до районів, прилеглих до непідконтрольних урядові ділянок кордону України (наприклад, див. [Щоденний звіт СММ від 1 листопада 2021 року](#)). Діяльність СММ у Донецькій та Луганській областях, як і раніше, залишалася обмеженою після того, як [23 квітня 2017 року поблизу Пришиба стався інцидент, який призвів до загибелі людини](#). Унаслідок цього спроможність Місії вести спостереження залишалася обмеженою.

Заборона доступу:

- На блокпості біля н. п. Петрівське (непідконтрольний урядові, 41 км на південь від Донецька) озброєний член збройних формувань [знову](#) не пропустив патруль СММ на південь у напрямку ділянки розведення в районі Петрівського з «міркувань безпеки СММ».
- На блокпості біля н. п. Новоазовськ (непідконтрольний урядові, 102 км на південний схід від Донецька) озброєний член збройних формувань відмовив патрулю СММ у проїзді на захід у напрямку н. п. Самсонове (непідконтрольний урядові, 101 км на південь від Донецька). Здійснюючи моніторинг на блокпості, команда СММ зафіксувала рух цивільного транспорту.
- На блокпості південніше мосту біля Станиці Луганської (15 км на північний схід від Луганська) член збройних формувань не пропустив патруль Місії у північному напрямку, заявивши про необхідність отримання дозволу від тих, кому належить фактичний контроль у непідконтрольних урядові районах Луганської області.

Регулярні обмеження на ділянках розведення сил і засобів і через міни/невибухлі боєприпаси:

- Не здійснивши суцільного розмінування і вилучення невибухлих боєприпасів та інших перешкод, сторони і далі відмовляли СММ у необмеженому доступі, а також у можливості пересуватися окремими дорогами, які раніше були визначені як важливі для здійснення Місією ефективного моніторингу та для пересування цивільних осіб.

Інші перешкоди⁷:

- Перебуваючи на захід від н. п. Хрящувате (непідконтрольний урядові, 10 км на південний схід від Луганська) та готуючись до запуску БПЛА середнього радіуса дії, про політ якого повідомлялося заздалегідь, команда СММ чула 60 пострілів зі стрілецької зброї у межах 200–400 м на західно-південний захід від своєї позиції. Спостерігачі негайно залишили цей район (див. вище).
- БПЛА СММ дальнього радіуса дії зазнавав впливу перешкод сигналу GPS (за

⁷ Згадані в цьому розділі перешкоди сигналу (випадки ймовірного глушіння та глушіння) могли створювати з будь-якого місця в радіусі десятків кілометрів від місцеположення БПЛА.

оцінкою, унаслідок імовірного глушіння) під час двох тестових польотів над районами між н. п. Роганське (підконтрольний урядові, 79 км на північний захід від Донецька) і н. п. Костянтинівка (підконтрольний урядові, 60 км на північ від Донецька), між Роганським і н. п. Березівка (підконтрольний урядові, 44 км на північний захід від Донецька), а також над районами біля н. п. Новоандріївка (підконтрольний урядові, 75 км на північний захід від Донецька) та н. п. Варварівка (підконтрольний урядові, 81 км на північний захід від Донецька). Той самий БПЛА зазнавав впливу перешкод сигналу GPS (за оцінкою, внаслідок глушіння), коли пролітав над районами між Костянтинівкою і Новоандріївкою та між Березівкою і Варварівкою.

- БПЛА СММ малого радіуса дії зазнавав впливу перешкод сигналу GPS (за оцінкою, внаслідок ймовірного глушіння) під час 5 польотів: двічі над районами біля н. п. Олександрівське (кол. Рози Люксембург, непідконтрольний урядові, 90 км на південний схід від Донецька) і по одному разу над районами поблизу н. п. Тоненьке (підконтрольний урядові, 19 км на північний захід від Донецька), неподалік н. п. Федорівка (підконтрольний урядові, 71 км на південь від Донецька) та над ділянкою розведення в районі н. п. Золоте (підконтрольний урядові, 60 км на захід від Луганська).

Таблиця озброєння

Озброєння, розміщене з порушенням ліній відведення

Дата	К-ть одиниць озброєння	Вид озброєння	Місце	Джерело спостереження
підконтрольні урядові райони				
01.11.2021	6	самохідна гаубиця (2С1 «Гвоздика», 122 мм).	у н. п. Костянтинівка (60 км на північ від Донецька)	патруль

Озброєння, розміщене за лініями відведення, але за межами виділених місць зберігання озброєння

Дата	К-ть одиниць озброєння	Вид озброєння	Місце	Джерело спостереження
підконтрольні урядові райони				
30.10.2021	20	танк (невстановленого типу)	на залізничній станції у н. п. Костянтинівка (60 км на північ від Донецька)	БПЛА дальнього радіуса дії
01.11.2021	6	буксирувана протитанкова гармата (невстановленого типу)	на залізничній станції у н. п. Дружківка (72 км на північ від Донецька)	патруль
	15	буксирувана гаубиця (2А36 «Гіацинт-Б», 152 мм)	на залізничній станції у н. п. Рубіжне (84 км на північний захід від Луганська)	
	5	протитанкова гармата (МТ-12 «Рапіра», 100 мм)		
непідконтрольні урядові райони				
26.10.2021	10	танк (невстановленого типу)	на полігоні неподалік н. п. Шимшинівка (27 км на південний захід від Луганська), де за даними повітряного спостереження також виявлено 25 бойових броньованих машин ⁸	повітряне спостереження
30.10.2021	40		на полігоні біля н. п. Тернове (57 км на схід від Донецька), де за даними повітряного спостереження також виявлено 12 бойових броньованих машин ⁹	БПЛА дальнього радіуса дії
31.10.2021	27			

Таблиця ознак військової присутності та присутності військового типу в зоні безпеки¹⁰

Дата	К-ть	Тип	Місце	Джерело спостереження
підконтрольні урядові райони				
29.10.2021	1	бойова броньована машина (типу БТР)	поблизу житлового району н. п. Станиця Луганська (16 км на північний схід від Луганська)	БПЛА малого радіуса дії

⁸ Згадані у цьому розділі бойові броньовані машини не підпадають під дію Мінських угод щодо відведення озброєння.

⁹ Згадані у цьому розділі бойові броньовані машини не підпадають під дію Мінських угод щодо відведення озброєння.

¹⁰ Згадана у цьому розділі техніка не підпадає під дію Мінських угод щодо відведення озброєння.

Таблиця порушень режиму припинення вогню станом на 1 листопада 2021 року¹¹

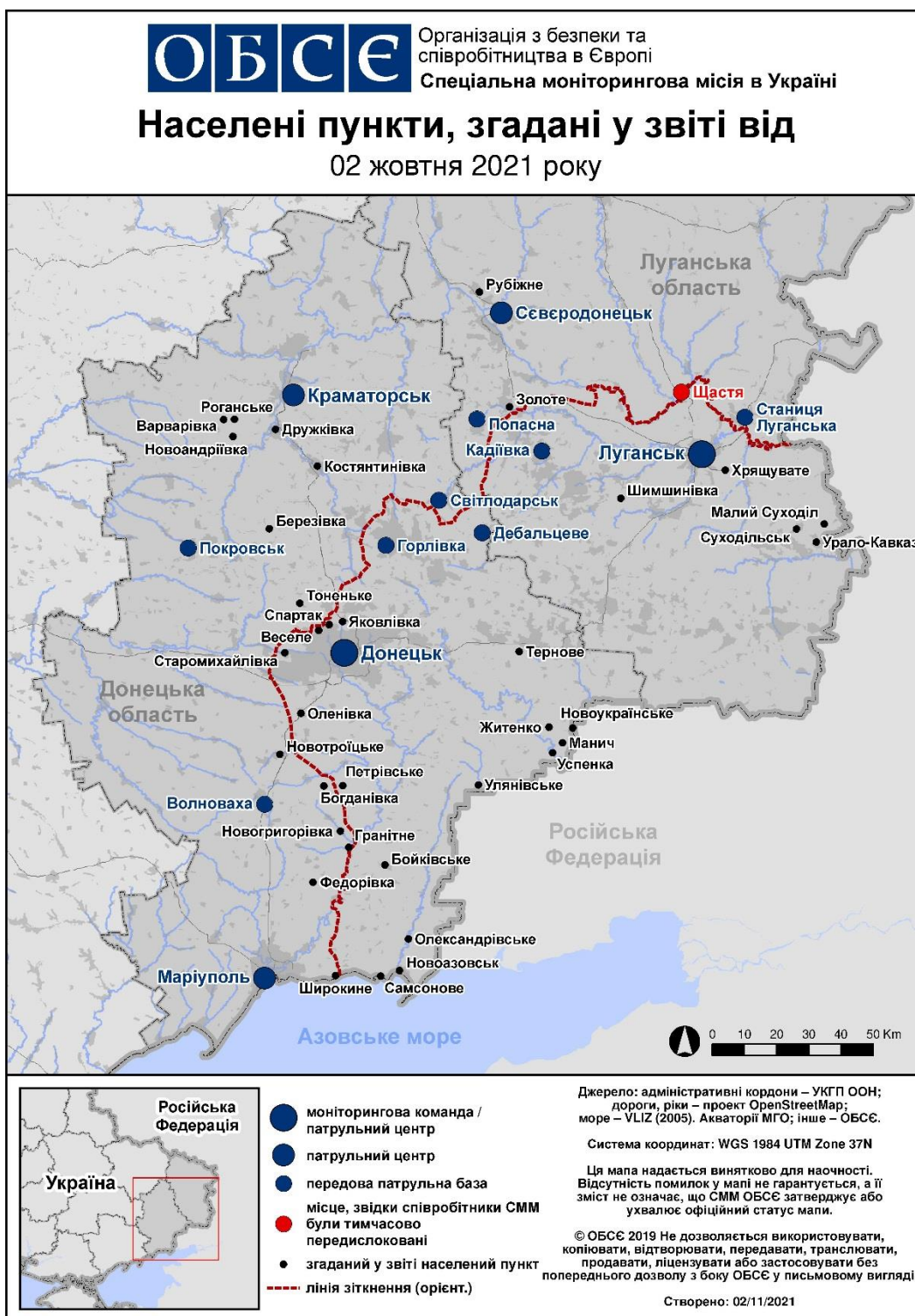
Місце розміщення СММ	Місце події	Спосіб	К-ть	Спостереження	Опис	Озброєння	Дата, час	
камера СММ за 1,5 км на ПнСх від н. п. Гнутає (підконтрольний уряду, 90 км на Пд від Донецька)	2-4 км на ПдСх	зафіксувала	3	Н/Д боеприпас	ПдЗх-ПнСх	Н/Д	31.10, 23:52	
	4-6 км на Пн	зафіксувала	1	спалах дульного полум'я		Н/Д	31.10, 19:12	
	4-6 км на Пн	зафіксувала	1	Н/Д боеприпас	3хПдЗх-СхПнСх (після попередньої події)	Н/Д	31.10, 19:12	
	4-6 км на ПнПнСх	зафіксувала	1	Н/Д боеприпас	3х-Сх	Н/Д	31.10, 19:46	
	4-6 км на ПнПнСх	зафіксувала	5	Н/Д боеприпас	3х-Сх	Н/Д	31.10, 19:47	
	4-6 км на ПнПнСх	зафіксувала	18	Н/Д боеприпас	3х-Сх	Н/Д	31.10, 19:52	
	4-6 км на ПнПнСх	зафіксувала	9	Н/Д боеприпас	3х-Сх	Н/Д	31.10, 19:53	
	5-7 км на Пн	зафіксувала	2	Н/Д боеприпас	3хПдЗх-СхПнСх	Н/Д	31.10, 19:55	
	4-6 км на Пн	зафіксувала	1	Н/Д боеприпас	3хПдЗх-СхПнСх	Н/Д	31.10, 20:21	
	4-6 км на Пн	зафіксувала	2	Н/Д боеприпас	3хПдЗх-СхПнСх	Н/Д	31.10, 20:31	
	4-6 км на Пн	зафіксувала	1	вибух	невизначеного походження	Н/Д	31.10, 20:45	
	4-6 км на ПнПнСх	зафіксувала	24	Н/Д боеприпас	3хПдЗх-СхПнСх	Н/Д	31.10, 20:49	
	4-6 км на ПнПнСх	зафіксувала	32	Н/Д боеприпас	3хПдЗх-СхПнСх	Н/Д	31.10, 20:53	
	4-6 км на Пн	зафіксувала	1	вибух	невизначеного походження	Н/Д	31.10, 21:05	
	4-6 км на ПнПнСх	зафіксувала	26	Н/Д боеприпас	3хПдЗх-СхПнСх	Н/Д	31.10, 21:14	
	4-6 км на ПнПнСх	зафіксувала	24	Н/Д боеприпас	3хПдЗх-СхПнСх	Н/Д	31.10, 21:15	
	4-6 км на ПнПнСх	зафіксувала	40	Н/Д боеприпас	3хПдЗх-СхПнСх	Н/Д	31.10, 21:16	
	4-6 км на Пн	зафіксувала	3	Н/Д боеприпас	3хПдЗх-СхПнСх	Н/Д	31.10, 21:17	
	камера СММ за 1 км на ПдЗх від н. п. Широкине (підконтрольний уряду, 100 км на Пд від Донецька)	4-6 км на Пн	зафіксувала	1	освітлювальна ракета	Сх-3х	Н/Д	31.10, 22:16
		4-6 км на Пн	зафіксувала	5	вибух	розрив	Н/Д	31.10, 22:30
4-6 км на Пн		зафіксувала	7	Н/Д боеприпас	ПдЗх-ПнСх	Н/Д	31.10, 22:32	
4-6 км на Пн		зафіксувала	1	Н/Д боеприпас	3хПдЗх-СхПнСх	Н/Д	31.10, 22:33	
4-6 км на Пн		зафіксувала	1	освітлювальна ракета	випущена вгору	Н/Д	31.10, 22:59	
4-6 км на Пн		зафіксувала	2	Н/Д боеприпас	ПдСх-ПнЗх	Н/Д	31.10, 23:15	
4-6 км на Пн		зафіксувала	1	Н/Д боеприпас	3хПдЗх-СхПнСх	Н/Д	31.10, 23:15	
4-6 км на Пн		зафіксувала	16	Н/Д боеприпас	3хПдЗх-СхПнСх	Н/Д	31.10, 23:16	
4-6 км на Пн		зафіксувала	1	освітлювальна ракета	випущена вгору	Н/Д	31.10, 23:39	
4-6 км на Пн		зафіксувала	1	Н/Д боеприпас	ПдЗх-ПнСх	Н/Д	31.10, 23:52	
2-4 км на Пн		зафіксувала	4	Н/Д боеприпас	3хПдЗх-СхПнСх	Н/Д	01.11, 00:00	
2-4 км на Пн		зафіксувала	5	Н/Д боеприпас	3хПдЗх-СхПнСх	Н/Д	01.11, 00:01	
2-4 км на Пн		зафіксувала	2	Н/Д боеприпас	3хПдЗх-СхПнСх	Н/Д	01.11, 00:09	
2-4 км на Пн		зафіксувала	4	Н/Д боеприпас	3хПдЗх-СхПнСх	Н/Д	01.11, 00:10	
2-4 км на Пн		зафіксувала	2	Н/Д боеприпас	3хПдЗх-СхПнСх	Н/Д	01.11, 00:22	
2-4 км на Пн		зафіксувала	2	Н/Д боеприпас	СхПдСх-3хПнЗх	Н/Д	01.11, 00:42	
2-4 км на Пн		зафіксувала	2	Н/Д боеприпас	3хПдЗх-СхПнСх	Н/Д	01.11, 00:57	
2-4 км на Пн		зафіксувала	2	Н/Д боеприпас	СхПдСх-3хПнЗх	Н/Д	01.11, 00:57	
2-4 км на Пн		зафіксувала	2	Н/Д боеприпас	СхПдСх-3хПнЗх	Н/Д	01.11, 02:24	
2-4 км на Пн		зафіксувала	10	Н/Д боеприпас	3хПдЗх-СхПнСх	Н/Д	01.11, 02:48	
2-4 км на Пн	зафіксувала	25	Н/Д боеприпас	3хПдЗх-СхПнСх	Н/Д	01.11, 03:34		
2-4 км на Пн	зафіксувала	2	Н/Д боеприпас	СхПдСх-3хПнЗх	Н/Д	01.11, 04:11		
5-7 км на Пн	зафіксувала	1	вибух	невизначеного походження	Н/Д	01.11, 17:49		
4-6 км на Пн	зафіксувала	1	вибух	невизначеного походження	Н/Д	01.11, 17:49		
3-5 км на Пн	зафіксувала	4	Н/Д боеприпас	3х-Сх	Н/Д	01.11, 17:50		
3-5 км на Пн	зафіксувала	5	Н/Д боеприпас	3х-Сх	Н/Д	01.11, 17:51		
3-5 км на ПнПнСх	зафіксувала	2	Н/Д боеприпас	Сх-3х	Н/Д	01.11, 18:17		
3-5 км на Пн	зафіксувала	4	Н/Д боеприпас	3хПдЗх-СхПнСх	Н/Д	01.11, 18:22		

¹¹ У таблиці вказані лише ті порушення режиму припинення вогню, які спостерігачі СММ бачили особисто або зафіксували камерами Місії, а також ті випадки, які СММ оцінює як навчання з бойовою стрільбою, контрольовані підриви і т.д. Зазначені деталі, а саме: відстань, напрямок, тип зброї і т. д., базуються на оцінках, зроблених спостерігачами на місцях та спеціалістами з технічного моніторингу і необов'язково завжди є точними. Напис «невідомо» (Н/Д) означає, що СММ не змогла підтвердити таку інформацію у зв'язку з відстанню, погодними умовами, технічними обмеженнями та/або з інших причин. Одні і ті ж самі, за оцінкою СММ, порушення режиму припинення вогню, зафіксовані паралельно декількома патрулями/камерами, відображаються у таблиці лише один раз.

Місце розміщення СММ	Місце події	Спосіб	К-ть	Спостереження	Опис	Озброєння	Дата, час
	3–5 км на Пн	зафіксувала	3	Н/Д боєприпас	ЗхПдЗх–СхПнСх	Н/Д	01.11, 18:34
	4–6 км на Пн	зафіксувала	3	Н/Д боєприпас	Сх–Зх	Н/Д	01.11, 18:26
	4–6 км на Пн	зафіксувала	1	Н/Д боєприпас	СхПдСх–ЗхПнЗх	Н/Д	01.11, 18:27
	4–6 км на Пн	зафіксувала	1	вибух	невизначеного походження	Н/Д	01.11, 18:43
камера СММ у н. п. Петрівське (непідконтрольний уряду, 41 км на південь від Донецька)	0,7–2 км на ЗхПнЗх	зафіксувала	8	Н/Д боєприпас	ПдСх–ПнЗх (встановити, у межах ділянки розведення в районі Петрівського чи поза нею, не вдалося)	Н/Д	01.11, 17:25
	1–3 км на ЗхПнЗх	зафіксувала	4	Н/Д боєприпас	СхПдСх–ЗхПнЗх (встановити, у межах ділянки розведення в районі Петрівського чи поза нею, не вдалося)	Н/Д	01.11, 17:25
приблизно за 700 м на ЗхПдЗх від залізничного вокзалу в н. п. Ясинувата (непідконтрольний урядові, 16 км на ПнСх від Донецька)	2–3 км на ЗхПдЗх	чули	4	вибух	вихідний вогонь	Н/Д	01.11, 11:08–11:12
приблизно за 1,5 км на Сх від н. п. Старомихайлівка (непідконтрольний уряду, 15 км на Зх від Донецька)	5–6 км на ЗхПдЗх	чули	1	вибух	невизначеного походження	Н/Д	01.11, 13:40
приблизно за 500 м на ПнСх від н. п. Кам'янка (підконтрольний урядові, 20 км на Пн від Донецька)	3–5 км на ПдЗх	чули	4	вибух	невизначеного походження	Н/Д	01.11, 11:08
південно-східна околиця н. п. Авдіївка (підконтрольний уряду, 17 км на Пн від Донецька)	3–5 км на ПнЗх	чули	1	вибух	невизначеного походження	Н/Д	01.11, 11:09
приблизно за 2 км на ПнСх від н. п. Черненко (підконтрольний уряду, 86 км на Пд від Донецька)	3–5 км на СхПдСх	чули	2	черга		стрілецька зброя	01.11, 10:47–10:52
н. п. Павлопіль (підконтрольний уряду, 84 км на Пд від Донецька)	2–3 км на ПнСх	чули	15	постріл		стрілецька зброя	01.11, 11:07–11:28
	2–3 км на ПнСх	чули	1	черга		стрілецька зброя	01.11, 11:07–11:28
	2–3 км на ПнСх	чули	1	вибух	невизначеного походження	Н/Д	01.11, 11:07–11:28
	5–6 км на ПдСх	чули	3	вибух	невизначеного походження	Н/Д	01.11, 11:32–11:57
	2–3 км на ПнСх	чули	22	постріл		стрілецька зброя	01.11, 11:32–11:57
	2–3 км на ПнСх	чули	15	черга		стрілецька зброя	01.11, 11:32–11:57
н. п. Гранітне (підконтрольний уряду, 60 км на Пд від Донецька)	1 км на Сх	чули	1	вибух	невизначеного походження	Н/Д	01.11, 11:15
	1 км на Сх	чули	1	вибух	невизначеного походження	Н/Д	01.11, 11:15
	600 м на Сх	чули	1	вибух	невизначеного походження	Н/Д	01.11, 12:11
	2 км на ПнСх	Чули та бачили	3	вибух	вихідний вогонь	міномет (тип — Н/Д)	01.11, 12:54–13:00
	5 км на Сх	бачили	3	вибух	розрив	Н/Д	01.11, 12:54–13:00
приблизно за 2,5 км на ПнСх від н. п. Новотроїцьке (підконтрольний уряду, 36 км на ПдЗх від Донецька)	2–3 км на ПдСх	чули	12	постріл		стрілецька зброя	01.11, 12:14–12:20
	2–3 км на ПдСх	чули	15	черга		великокаліберний кулемет	01.11, 12:14–12:20
	2–3 км на ПдСх	чули	2	черга		великокаліберний кулемет	01.11, 12:40–12:50
	2–3 км на ПдСх	чули	1	вибух	невизначеного походження	Н/Д	01.11, 12:40–12:50
приблизно за 2 км на Сх від н. п. Богданівка (підконтрольний уряду, 41 км на ПдЗх від Донецька)	Н/Д на Пд	чули	30	постріл	встановити, у межах ділянки розведення в районі Петрівського чи поза нею, не вдалося	стрілецька зброя	01.11, 12:15–12:35
	Н/Д на Пд	чули	44	постріл	встановити, у межах ділянки розведення в районі Петрівського чи поза нею, не вдалося	стрілецька зброя	01.11, 12:44–12:58
	Н/Д на ПдСх	чули	14	вибух	встановити, у межах ділянки розведення в районі Петрівського чи поза нею, не вдалося	Н/Д	01.11, 12:44–12:58

Місце розміщення СММ	Місце події	Спосіб	К-ть	Спостереження	Опис	Озброєння	Дата, час
н. п. Кадіївка (кол. Стаханов, непідконтрольний уряду, 50 км на заході від Луганська)	300 м на Зх	чули	6	постріл		стрілецька зброя	31.10, 18:46–18:47
Луганськ (непідконтрольний уряду)	200–400 м на ЗхПдЗх	чули	60	постріл		стрілецька зброя	01.11, 09:46–09:55

Мапа Донецької та Луганської областей¹²



¹² За рішенням Постійної ради №1117 від 21 березня 2014 року, СММ базується в десяти містах на всій території України (Херсон, Одеса, Львів, Івано-Франківськ, Харків, Донецьк, Дніпро, Чернівці, Луганськ і Київ). Ця мапа східної України призначена для ілюстративних цілей. На ній вказані населені пункти, згадані у звіті, а також ті, де є офіси СММ (моніторингові команди, патрульні центри і передові патрульні бази) у Донецькій і Луганській областях. (Червоним кольором виділена передова патрульна база, з якої співробітники СММ були тимчасово передислоковані згідно з рекомендаціями експертів із безпеки з деяких держав-учасниць ОБСЄ та з урахуванням вимог СММ щодо безпеки. СММ користується цими приміщеннями та здійснює патрулювання в цьому населеному пункті в денний час).