



# Щоденний звіт № 256/2021

від 1 листопада 2021 року<sup>1</sup>

## Короткий виклад

- Із вечора 29 до вечора 31 жовтня в Донецькій області СММ зафіксувала 988 порушень режиму припинення вогню, зокрема 139 вибухів. За попередній звітний період у цій області зафіксовано 321 порушення режиму припинення вогню.
- Із вечора 29 до вечора 31 жовтня в Луганській області Місія зафіксувала 471 порушення режиму припинення вогню, зокрема 62 вибухи. За попередній звітний період у цій області зафіксовано 436 порушень режиму припинення вогню.
- Спостерігачі уточнювали повідомлення про нещодавні пошкодження 5 цивільних об'єктів у підконтрольному урядові Гранітному Донецької області.
- СММ продовжувала спостерігати за ситуацією на ділянках розведення сил і засобів у районах Станиці Луганської, Золотого та Петрівського, зафіксувавши порушення режиму припинення вогню на ділянці розведення в районі Петрівського.
- Місія сприяла встановленню локального режиму припинення вогню та здійснювала моніторинг його дотримання для забезпечення функціонування життєво важливих об'єктів цивільної інфраструктури.
- СММ продовжувала спостерігати за ситуацією з цивільним населенням, зокрема на З КПВВ, а також на 3 відповідних блокпостах збройних формувань у Луганській області.
- Місія здійснювала моніторинг безпекової ситуації на сході та південному сході Херсонської області.
- Свободу пересування СММ і далі обмежували, зокрема на блокпостах збройних формувань поблизу ділянок розведення в районах Золотого та Петрівського, а також на залізничній станції та в пункті пропуску на кордоні, що не контролюється урядом, неподалік Довжанського Луганської області. БПЛА Місії вкотре неодноразово зазнавали глушіння та ймовірного глушіння сигналу\*.

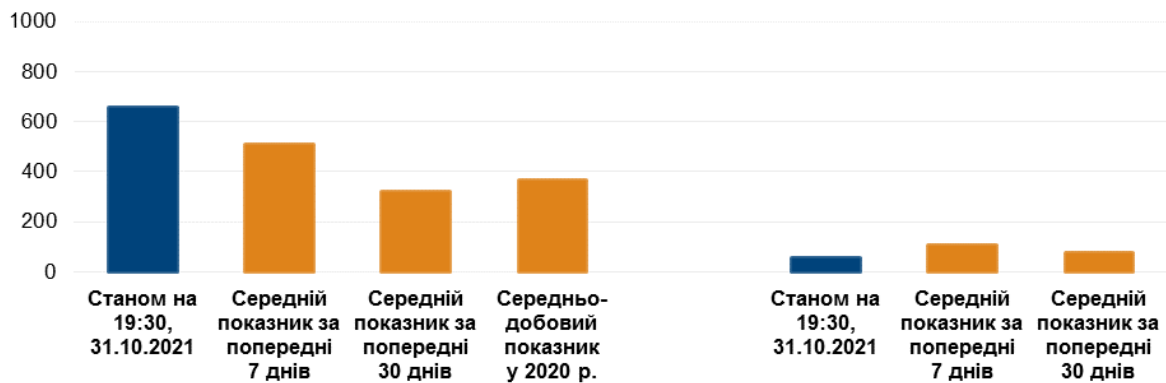
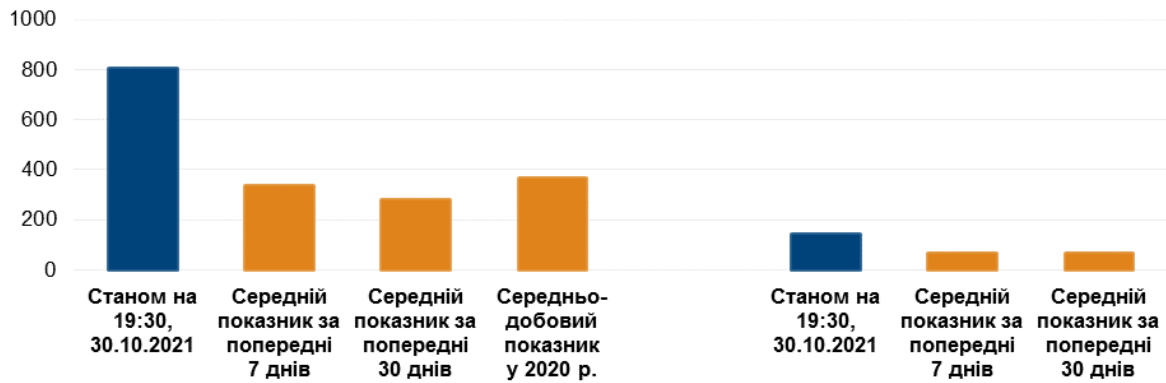
---

<sup>1</sup> На основі інформації, що надійшла від моніторингових команд станом на 19:30 31 жовтня 2021 року (за східноєвропейським часом).

## Порушення режиму припинення вогню<sup>2</sup>

К-ть зафіксованих порушень режиму припинення вогню<sup>3</sup>

К-ть зафіксованих вибухів<sup>4</sup>



<sup>2</sup> Детальнішу інформацію про всі випадки порушення режиму припинення вогню, а також мапи Донецької та Луганської областей, де відмічені всі згадані у звіті місця, представлено в додатку. Упродовж звітнього періоду камери СММ у Світлодарську не функціонували протягом частини звітнього періоду. Погодні умови обмежували можливості ведення спостереження за допомогою деяких інших камер Місії.

<sup>3</sup> У тому числі вибухи.

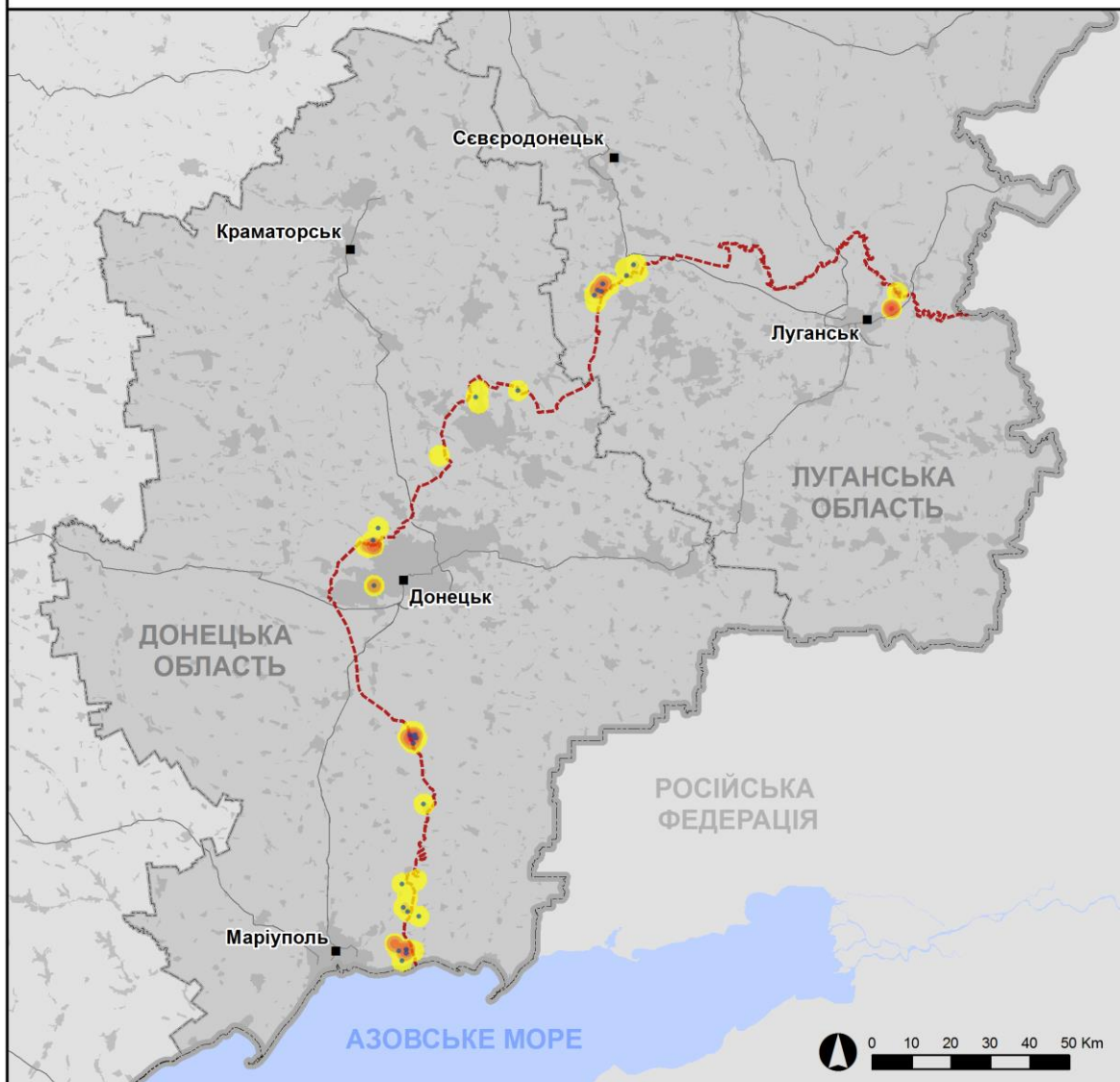
<sup>4</sup> У тому числі внаслідок вогню з озброєння невстановленого типу.

## Мапа із зафіксованими порушеннями режиму припинення вогню



Організація з безпеки та співробітництва в Європі  
Спеціальна моніторингова місія в Україні

### Зафіксовані СММ порушення режиму припинення вогню 30-31 жовтня 2021 р.



#### Концентрація порушень режиму припинення вогню

- Висока
- 
- Низька
- Вибух
- Населений пункт
- Лінія зіткнення (орієнт.)

Джерела: адміністративні кордони — УКГП ООН; дороги, річки — проєкт OpenStreetMap; море — Vliz (2005).  
Акваторії МГО, інше — ОБСЄ.

Система координат: WGS 1984 UTM Zone 37N

Ця мапа надається винятково для наочності. Відсутність помилок у мапі не гарантується, а її зміст не означає, що СММ ОБСЄ затверджує або ухвалює офіційний статус мапи.

© СММ ОБСЄ 2019 Не дозволяється використовувати, копіювати, відтворювати, передавати, транлювати, продавати, ліцензувати або застосовувати без попереднього дозволу з боку ОБСЄ у письмовому вигляді.  
Створено: 01/11/2021

Із вечора 29 до вечора 31 жовтня в Донецькій області СММ зафіксувала 988 порушень режиму припинення вогню, зокрема 139 вибухів (5 розривів і 134 вибухи невизначеного походження). Більшість порушень режиму припинення вогню сталася в межах ділянки розведення в районі н. п. Петрівське (непідконтрольний урядові, 41 км на південь від Донецька) та на південь від неї ввечері 29 жовтня та вночі проти 30 жовтня (див. нижче), у районах на північ від н. п. Широкине (підконтрольний урядові, 100 км на південь від Донецька) ввечері 29 та 30 жовтня, у ніч із 29 на 30 жовтня та із 30 на 31 жовтня, а також удень 31 жовтня, у районах на захід від шахти «Октябрська» (непідконтрольна урядові, 9 км на північний захід від центру Донецька) ввечері 31 жовтня. За [попередній звітний період](#) в області зафіксовано 321 порушення режиму припинення вогню, із яких більшість також сталася в районах на північ від Широкиного.

Із вечора 29 до вечора 31 жовтня в Луганській області Місія зафіксувала 471 порушення режиму припинення вогню, зокрема 62 вибухи (20 розривів і 42 вибухи невизначеного походження). Більшість порушень режиму припинення вогню сталася на південний захід від ділянки розведення в районі н. п. Станиця Луганська (підконтрольний урядові, 16 км на північний схід від Луганська) протягом дня 31 жовтня (за оцінкою, у рамках навчань із бойовою стрільбою, що є порушенням рішення Тристоронньої контактної групи (ТКГ) від 3 березня 2016 року, згідно з яким проводити навчання (заняття) з бойовою стрільбою в зоні безпеки заборонено (див. нижче)), а також на західно-південний захід від ділянки розведення в районі н. п. Золоте (підконтрольний урядові, 60 км на захід від Луганська) протягом дня 30 жовтня (див. нижче). За [попередній звітний період](#) в області зафіксовано 436 порушень режиму припинення вогню, із яких майже всі сталися неподалік ділянки розведення в районі Золотого.

Після засідання ТКГ 22 липня 2020 року, на якому була досягнута домовленість про Заходи з посилення режиму припинення вогню, починаючи з 00:01 27 липня 2020 року і до кінця звітного періоду СММ зафіксувала щонайменше 71 365 порушень режиму припинення вогню в Донецькій і Луганській областях (зокрема 19 345 вибухів, 15 653 невизначені боєприпаси в польоті, 352 спалахи дульного полум'я, 294 освітлювальні ракети, а також щонайменше 35 721 чергу та постріл).

### **Уточнення інформації про пошкодження 5 цивільних об'єктів і фіксація вирв у Гранітному Донецької області**

29 жовтня Місія уточнювала повідомлення про пошкодження 5 цивільних об'єктів у н. п. Гранітне (підконтрольний урядові, 60 км на південь від Донецька), що, за повідомленнями, сталися 26 жовтня (для ознайомлення з попередньою фіксацією пошкоджень у цьому районі див. щоденні звіти СММ від [28 жовтня 2021 року](#) та [29 жовтня 2021 року](#).)

У північній частині Гранітного, на вул. Грецькій, 54, спостерігачі бачили пробоїну в північних вхідних дверях і ще одну пробоїну в північній стіні передпокою в житловому одноповерховому будинку. Приблизно за 10 м на північно-північний захід від будинку патруль Місії бачив, що у північно-східній стіні літньої кухні не було вікна, частково не було верхньої балки над вікном, були зламані плашки над фронтоном крівлі будівлі, а також численні пробоїни в стелі. Одразу на північно-північний захід від цього будинку команда СММ зафіксувала на землі завалену східну задню стіну цегляного сараю та велику пробоїну в західній передній стіні сараю з уламками під нею. Поблизу сараю спостерігачі також побачили пошкодження огорожі з хвилястих панелей. Приблизно за

12 м на північ від цього будинку патруль Місії бачив деформований металевий гараж із частково вирваними металевими панелями та щонайменше 20 пробоїн на його південно-західній стіні. Його північно-східну металеву стіну було покручено та на ній було щонайменше 50 пробоїн. У гаражі спостерігачі зафіксували щонайменше 20 пробоїн у двох металевих панелях і принаймні 10 пробоїн у північній задній стіні гаража. Крім того, команда СММ також побачила 20 пробоїн у панелях металевої огорожі приблизно за 30 м на південний схід від цього будинку, а також зруйнований курник орієнтовно за 10 м на північно-північний захід від нього.

За оцінкою, усі пошкодження виникли нещодавно в результаті розриву, ймовірно, 120-мм мінометних мін і ураження осколками, проте визначити напрямок вогню не вдалося.

У північно-східній частині Гранітного, на вул. Шевченка, 5, спостерігачі бачили вирву (діаметром 2 м) у м'якому ґрунті на північно-східному боці заасфальтованої дороги приблизно за 5–6 м на південний захід від покинутого одноповерхового будинку, а також металеві фрагменти (за оцінкою, осколки боєприпаса) усередині вирви. Приблизно за 5 м на північний схід від вирви патруль Місії зафіксував пошкодження шару штукатурки на південно-західній стіні покинутого будинку. Команда Місії також бачила сліди від осколків на стовбурах декількох дерев поблизу вирви.

На вул. Шевченка, 6, приблизно за 10 м на південний захід від вирви, команда СММ зафіксувала, що всі п'ять вікон на північно-східній стіні житлового одноповерхового будинку були значно пошкоджені, а чотири з п'ятих шибок були вибиті.

За оцінкою, вирва, пошкодження обох будинків і дерев виникли нещодавно в результаті розриву, ймовірно, 120-мм мінометної міни.

На вул. Шевченка, 7, приблизно за 60 м на північно-північний схід від зазначеної вирви, на задньому подвір'ї, приблизно за 40 м на східно-північний схід від житлового двоповерхового будинку, патруль Місії зафіксував вирву (діаметром близько 2,5 м) та металеві фрагменти (за оцінкою, осколки) усередині вирви. Крім того, спостерігачі також побачили щонайменше 30 пробоїн у металевих частинах сівалки, розміщеної приблизно за 35 м на північно-північний захід від вирви, а також зламані гілки та сліди від осколків на дереві приблизно за 40 м на північно-північний захід від вирви. За оцінкою, вирва та пошкодження виникли нещодавно в результаті розриву, ймовірно, 122-мм боєприпаса, випущеного з північно-східного напрямку.

На вул. Воропаєва, 17, приблизно за 15 м на південний схід від зазначеної вирви, команда СММ зафіксувала ще одну вирву (діаметром приблизно 2,5 м) у подвір'ї нежитлового одноповерхового будинку та металеві фрагменти (за оцінкою, осколки) усередині вирви. Приблизно за 40 м на південний схід від вирви спостерігачі бачили розбиті шибки у вікнах північно-західної стіни будинку, а також сліди від осколків на північно-західній стіні будинку. За оцінкою, вирва та пошкодження виникли нещодавно в результаті розриву, ймовірно, 120-мм мінометної міни.

30 жовтня спостерігачі уточнювали повідомлення про пошкодження 2 цивільних об'єктів у північно-східній частині Гранітного.

У полі поруч із вулицею Червоних Партизан патруль СММ зафіксував вирву (діаметром приблизно 1 м). Спостерігачі також бачили сліди від осколків на опорі лінії

електропередачі приблизно за 20 м на північ від вирви та обірвані електричні кабелі приблизно за 20 м на північний захід від вирви. За оцінкою, вирва, а також пошкодження опори та кабелів виникли нещодавно в результаті розриву, ймовірно, 82-мм мінометної міни.

Приблизно за 750 м на західно-південний захід від вирви, у полі орієнтовно за 2,5 м на північний захід від вулиці Карла Маркса, команда Місії зафіксувала вирву (діаметром приблизно 1 м). Близько 7,5 м північніше вирви спостерігачі також бачили пошкоджене дерево, що лежало на землі. За оцінкою, вирва та пошкодження дерева виникли нещодавно в результаті розриву, ймовірно, 82-мм мінометної міни.

### **Ділянки розведення в районах Станиці Луганської, Золотого та Петрівського<sup>5</sup>**

Упродовж дня 30 жовтня, патрулюючи на західній околиці Станиці Луганської, спостерігачі чули 15 пострілів зі стрілецької зброї орієнтовно за 1–2 км на південно-південний захід. Протягом дня 31 жовтня, перебуваючи у межах ділянки розведення в районі Станиці Луганської, патруль СММ чув 229 черг і пострілів із великокаліберного кулемета на відстані близько 4–6 км на південний схід, що, за оцінкою, були частиною навчань із бойовою стрільбою, що є порушенням рішення ТКГ від 3 березня 2016 року, згідно з яким проводити навчання (заняття) з бойовою стрільбою в зоні безпеки заборонено. За оцінкою, усі ці порушення режиму припинення вогню сталися поза ділянкою розведення, однак у межах 5 км від її краю.

30 та 31 жовтня на ділянці розведення в районі Станиці Луганської команда Місії бачила членів збройних формувань (з нарукавними пов'язками з написом «СЦКК») південніше відремонтованого прольоту мосту біля Станиці Луганської (15 км на північний схід від Луганська).

Увечері 29 жовтня камера СММ у н. п. Попасна (підконтрольний урядові, 69 км на захід від Луганська) зафіксувала 5 вибухів невизначеного походження, 5 невизначених боєприпасів у польоті та 1 освітлювальну ракету приблизно за 4–6 км на східно-південний схід. Увечері 29 жовтня, вночі із 29 на 30 жовтня та ввечері 30 жовтня, перебуваючи на північній околиці Попасної, спостерігачі чули 46 вибухів (20 розривів, які також бачили, та 26 вибухів невизначеного походження) та 134 черги із великокаліберного кулемета та стрілецької зброї, а також бачили 1 освітлювальну ракету на відстані орієнтовно 3–6 км на схід і східно-південний схід. Увечері 30 та 31 жовтня камера Місії в Золотому зафіксувала 1 вибух невизначеного походження та 15 невстановлених боєприпасів у польоті приблизно за 1–6 км на східно-північний схід, схід і східно-південний схід. Упродовж дня 31 жовтня, здійснюючи моніторинг у двох місцях поблизу ділянки розведення в районі Золотого, команди СММ чули 3 вибухи невизначеного походження та 7 черг із великокаліберного кулемету. За оцінкою, усі ці порушення режиму припинення вогню сталися поза ділянкою розведення, однак у межах 5 км від її краю.

30 жовтня перебуваючи в межах цієї ділянки, патруль Місії бачив металевий ящик (за оцінкою, ящик для боєприпасів, [про який повідомлялося раніше у звітах](#)) на західному узбіччі автошляху, приблизно за 70 м на південно-південний схід від шляхопроводу над

---

<sup>5</sup> Розведення передбачено Рамковим рішенням Тристоронньої контактної групи про розведення сил і засобів від 21 вересня 2016 року.

залізничним полотном і за 1 км на південь від північного краю ділянки. Команда СММ залишила цей район, не проїжджаючи повз ящик\*.

Того ж дня на південному краю ділянки розведення 2 члени збройних формувань (з нарукавною пов'язкою з написом «СЦКК») не пропустили патруль Місії на північ в напрямку проїзду зі шлагбаумом для контролю руху транспортних засобів, встановленого на постійній основі на автошляху Т1316 (приблизно за 350 м на північ від південного краю ділянки), пославшись на «безпеку СММ».

30 та 31 жовтня біля блокпоста збройних формувань на південь від ділянки розведення команда Місії бачила членів збройних формувань (з нарукавними пов'язками з написом «СЦКК»). Команда СММ знову бачила 7 раніше зафіксованих контейнерів, розміщених південніше південного краю ділянки розведення та на самій ділянці. Патруль СММ відзначив, що [зафіксовані раніше](#) шлагбауми на автошляху Т1316 на південному краю ділянки були закритими.

Увечері 29 та 30 жовтня та в ніч із 29 на 30 жовтня камера Місії, встановлена приблизно за 2 км на схід від н. п. Богданівка (підконтрольний урядові, 41 км на південний захід від Донецька), зафіксувала 19 вибухів невизначеного походження та 297 невизначених боєприпасів у польоті на відстані близько 1–4 км на схід, східно-південний схід і південний схід (за оцінкою, у межах ділянки розведення в районі Петрівського), а також 7 вибухів (1 розрив і 6 вибухів невизначеного походження) та 23 невизначені боєприпаси у польоті на відстані приблизно 3–5 км на південний схід (за оцінкою, поза ділянкою розведення, однак у межах 5 км від її краю). Увечері 29 та в ніч на 30 жовтня камера СММ у Петрівському зафіксувала 12 вибухів (2 розриви та 10 вибухів невизначеного походження) та 27 невизначених боєприпасів у польоті орієнтовно за 0,2–2 км на південно-південний захід (за оцінкою, у межах ділянки розведення), а також 4 невизначені боєприпаси в польоті та 1 дульний спалах на відстані близько 2–4 км на південно-південний захід (визначити, чи сталося це на ділянці розведення або за її межами, не вдалося). У ніч із 30 на 31 жовтня камера Місії, розміщена орієнтовно за 2 км на схід від Богданівки, зафіксувала 9 невизначених боєприпасів, що пролетіли приблизно за 1–3 км на східно-південний схід (за оцінкою, у межах ділянки розведення).

Упродовж 30 та 31 жовтня здійснюючи спостереження біля цієї ділянки розведення, спостерігачі відзначали там спокійну ситуацію.

## Відведення озброєння

Місія продовжувала здійснювати моніторинг відведення озброєння, передбаченого Меморандумом, а також Комплексом заходів і Доповненням до нього.

СММ зафіксувала озброєння, розміщене з порушенням ліній відведення: 6 протитанкових гармат у підконтрольних урядові районах Донецької області, зокрема біля житлового кварталу, а також 1 зенітний ракетний комплекс у житловому кварталі в підконтрольному урядові районі Луганської області.

За лініями відведення, але поза виділеними місцями зберігання озброєння Місія зафіксувала 24 танки на залізничній станції, а також 7 гаубиць у житловому кварталі в підконтрольному урядові районі Донецької області (детальніше див. таблицю нижче).

### **Ознаки військової присутності та присутності військового типу в зоні безпеки**

СММ зафіксувала 4 бойові броньовані машини в непідконтрольному урядові районі Луганської області (детальніше див. таблицю нижче).

31 жовтня, здійснюючи моніторинг у центральній частині Гранітного, члени патруля Місії бачили безпілотний літальний апарат (БПЛА), що не належить СММ; цей апарат летів у східному напрямку, незважаючи на заборону на використання будь-яких видів літальних апаратів, передбачену в домовленості щодо Заходів із посилення режиму припинення вогню від 22 липня 2020 року.

### **Нещодавнє пошкодження поблизу непідконтрольного урядові Бойківського Донецької області**

28 жовтня в полі приблизно за 1,5 км на південний схід від н. п. Бойківське (кол. Тельманове; непідконтрольний урядові, 67 км на південний схід від Донецька) БПЛА СММ дальнього радіуса дії зафіксував смугу (близько 20 м завдовжки та приблизно 1 м завширшки) обпаленої вивернутої землі (про яку раніше не повідомляли в звітах; не видно за даними повітряного спостереження від 15 жовтня 2021 року), що, за оцінкою, з'явилася нещодавно. Місії не вдалося визначити, в результаті чого виникли такі сліди на землі (для ознайомлення з попередньою фіксацією вирв у цьому районі див. [Щоденний звіт СММ 30 жовтня 2021 року](#)).

### **Міни неподалік Золотих Пісків та Лозового Донецької області**

25 жовтня приблизно за 3 км на південний захід від н. п. Золоті Піски (підконтрольний урядові, 12 км на північний захід від Донецька) БПЛА СММ малого радіуса дії зафіксував 27 протитанкових мін (про які повідомлялося раніше в звітах), встановлених поперек обох смуг автошляху, що веде до н. п. Лозове (непідконтрольний урядові, 13 км на захід від Донецька), що, за оцінкою, належали Збройним силам України (для ознайомлення з попередніми спостереженнями в цьому районі див. [Щоденний звіт СММ від 18 березня 2021 року](#)).

На цьому ж автошляху, орієнтовно за 4 км на північ від Лозового, цей БПЛА також зафіксував 19 протитанкових мін (про які повідомлялося раніше в звітах), установлених поперек обох смуг автошляху, що, за оцінкою, належали збройним формуванням (для ознайомлення з попередніми спостереженнями в цьому районі див. [Щоденний звіт СММ від 18 березня 2021 року](#)).

Крім того, на цьому ж автошляху, приблизно за 3 км на північ від Лозового, цей БПЛА зафіксував 68 протитанкових мін (про які повідомлялося раніше в звітах), установлених поперек обох смуг автошляху, що, за оцінкою, належали збройним формуванням (для ознайомлення з попередніми спостереженнями в цьому районі див. [Щоденний звіт СММ від 24 березня 2021 року](#)).

### **Зусилля Місії зі сприяння забезпеченню функціонування об'єктів цивільної інфраструктури**

30 та 31 жовтня СММ і далі сприяла забезпеченню функціонування Донецької фільтрувальної станції (15 км на північ від Донецька).



### **Ситуація на КПВВ і відповідних блокпостах**

30 та 31 жовтня у Луганській області, за спостереженнями Місії, контрольний пункт в'їзду-виїзду (КПВВ) у Станиці Луганській та відповідний блокпост збройних формувань південніше мосту біля Станиці Луганської були відкритими, а пішоходи очікували у чергах на перетин в обох напрямках.

Протягом обох днів СММ відзначила, що КПВВ біля Золотого та в н. п. Щастя (підконтрольний урядові, 20 км на північ від Луганська) були відкритими, однак відповідні блокпости збройних формувань південніше ділянки розведення в районі Золотого та за 3 км на південний схід від мосту в Щасті були закритими.

### **Прикордонні райони, що не контролюються урядом<sup>6</sup>**

30 жовтня, перебуваючи на залізничній станції «Червона Могила» у н. п. Вознесенівка (кол. Червонопартизанськ; 65 км на південний схід від Луганська), спостерігачі бачили щонайменше 60 критих вантажних залізничних вагонів і локомотив. Приблизно через 7 хвилин два члени збройних формувань сказали патрулю СММ залишити цей район\*.

Того ж дня, перебуваючи в пункті пропуску на кордоні біля н. п. Довжанське (84 км на південний схід від Луганська), команда Місії не зафіксувала пасажиро-транспортного потоку через кордон у жодному напрямку. Орієнтовно через 9 хвилин член збройних формувань сказав спостерігачам залишити цей район\*.

### **Безпекова ситуація на сході та південному сході Херсонської області**

З 25 по 31 жовтня Місія здійснювала моніторинг на сході та південному сході Херсонської області на блокпостах поблизу н. п. Чонгар (163 км на південний схід від Херсона) та н. п. Каланчак (67 км на південний схід від Херсону), вздовж узбережжя Азовського моря неподалік н. п. Генічеськ (176 км на схід від Херсона), а також вздовж Північно-Кримського каналу. Під час моніторингу в цих районах спостерігачі не зафіксували змін безпекової ситуації.

Місія продовжувала стежити за ситуацією в Одесі, Львові, Івано-Франківську, Харкові, Дніпрі, Чернівцях і Києві.

### **\*Обмеження свободи пересування та інші перешкоди у виконанні мандата СММ**

*Робота з моніторингу та свобода пересування СММ обмежені загрозами у сфері безпеки, включаючи ризики, пов'язані з наявністю мін і невибухлих боєприпасів, а також іншими перешкодами, які щодня змінюються. Мандат СММ передбачає вільний і безпечний доступ по всій Україні. Усі підписанти Мінських угод погодилися з необхідністю вільного та безпечного доступу, а також із тим, що обмеження свободи пересування СММ є порушенням і що на такі порушення необхідно швидко реагувати. Вони також дійшли згоди, що Спільний центр з контролю та координації (СЦКК) повинен сприяти такому реагуванню та здійснювати загальну координацію робіт з розмінування. Однак збройні формування в окремих районах Донецької та Луганської областей часто відмовляють СММ у доступі до районів, прилеглих до*

<sup>6</sup> Відповідно до рішень, ухвалених Кабінетом Міністрів України в 2014 році, роботу цих та інших пунктів пропуску на кордоні, розташованих у районах, що не контролюються урядом, офіційно призупинено.

непідконтрольних урядові ділянок кордону України (наприклад, див. нижче). Діяльність СММ у Донецькій та Луганській областях, як і раніше, залишалася обмеженою після того, як [23 квітня 2017 року поблизу Пришиба стався інцидент, який призвів до загибелі людини](#). Унаслідок цього спроможність Місії вести спостереження залишалася обмеженою.

#### Заборона доступу:

- 30 жовтня на блокпості приблизно за 2,5 км на північ від н. п. Петрівське (непідконтрольний урядові, 41 км на південь від Донецька) озброєний член збройних формувань [знову](#) відмовив команді СММ у проїзді на південь у напрямку ділянки розведення в районі Петрівського, пославшись на «безпеку Місії».
- Того ж дня на південному краю ділянки розведення в районі н. п. Золоте (підконтрольний урядові, 60 км на захід від Луганська) член збройних формувань (із нарукавною пов'язкою з написом «СЦКК») відмовив патрулю Місії у проїзді на північ, пославшись на «безпеку СММ» (див. вище).
- Того ж дня на залізничній станції «Червона Могила» в н. п. Вознесенівка (кол. Червонопартизанськ; непідконтрольний урядові, 65 км на південний схід від Луганська) 2 члени збройних формувань сказали команді Місії залишити цей район, пославшись на відсутність попереднього узгодження.
- Того ж дня в пункті пропуску на кордоні поблизу н. п. Довжанське (непідконтрольний урядові, 84 км на південний схід від Луганська) член збройних формувань сказав патрулю СММ залишити цей район.
- 31 жовтня на блокпості біля н. п. Молодіжне (непідконтрольний урядові, 63 км на північний захід від Луганська) член збройних формувань відмовив патрулю Місії у проїзді на захід у напрямку н. п. Попасна (підконтрольний урядові, 69 км на захід від Луганська), пославшись на відсутність попереднього узгодження та «накази від командирів».

*Регулярні обмеження на ділянках розведення сил і засобів і через міні/невибухлі боєприпаси:*

- Не здійснивши суцільного розмінування, вилучення невибухлих боєприпасів та усунення інших перешкод, сторони і далі відмовляли СММ у необмеженому доступі, а також у можливості пересуватися окремими дорогами, які раніше були визначені як важливі для здійснення Місією ефективного моніторингу та для пересування цивільних осіб.

#### Інші перешкоди<sup>7 8</sup>:

- 30 жовтня БПЛА СММ дальнього радіуса дії зазнавав впливу перешкод сигналу GPS (за оцінкою, унаслідок імовірного глушіння) під час двох тестових польотів над районами між підконтрольними урядові н. п. Новоандріївка (75 км на північний захід від Донецька) та н. п. Костянтинівка (60 км на північ від Донецька), Новоандріївкою та н. п. Варварівка (81 км на північний захід від Донецька), н. п. Торське (67 км на північний захід від Донецька) та н. п. Первомайське (17 км на північний захід від

<sup>7</sup> У згаданих у цьому розділі випадках імовірного глушіння та глушіння перешкоди могли створювати з будь-якого місця в радіусі десятків кілометрів від місцеположення БПЛА.

<sup>8</sup> У [Щоденному звіті СММ від 30 жовтня 2021 року](#) перше речення в розділі «Інші перешкоди» слід читати в такій редакції: «29 жовтня, пролітаючи над районами...» замість «20 жовтня, пролітаючи над районами...». Наступні перешкоди в розділі «Інші перешкоди» також сталися 29 жовтня.

Донецька), а також Новоандріївкою та Варварівкою. Той самий БПЛА зазнавав впливу перешкод сигналу обох модулів GPS (за оцінкою, унаслідок глушіння) під час польоту над районами між Костянтинівкою та Новоандріївкою та між Первомайським і Новоандріївкою.

- Того ж дня, пролітаючи над районами неподалік н. п. Орлівське (підконтрольний урядові, 82 км на південь від Донецька), БПЛА СММ середнього радіуса дії зазнавав впливу перешкод сигналу GPS (за оцінкою, унаслідок імовірного глушіння).
- Того ж дня, пролітаючи над районами поблизу Орлівського, БПЛА СММ малого радіуса дії зазнавав впливу перешкод сигналу GPS (за оцінкою, унаслідок імовірного глушіння).
- 31 жовтня БПЛА СММ дальнього радіуса дії зазнавав впливу перешкод сигналу GPS (за оцінкою, унаслідок імовірного глушіння) під час тестового польоту над районами між н. п. Роганське (підконтрольний урядові, 79 км на північний захід від Донецька) та Костянтинівкою, а також між н. п. Русин Яр (підконтрольний урядові, 55 км на північний захід від Донецька) та Роганським. Той самий БПЛА зазнавав впливу перешкод сигналу обох модулів GPS (за оцінкою, унаслідок глушіння) під час польоту над районами між Костянтинівкою та Русиним Яром.
- Того ж дня БПЛА СММ малого радіуса дії зазнавали впливу перешкод сигналу GPS (за оцінкою, унаслідок імовірного глушіння) під час чотирьох польотів: двічі над районами біля н. п. Зоря (підконтрольний урядові, 40 км на північний захід від Донецька), один раз над районами поблизу н. п. Олександропіль (підконтрольний урядові, 43 км на північ від Донецька) та один раз над районами неподалік н. п. Зелене Поле (підконтрольний урядові, 40 км на північний захід від Донецька).

### Таблиця озброєння

#### Озброєння, розміщене з порушенням ліній відведення

Дата	К-ть одиниць озброєння	Вид озброєння	Місце	Джерело спостереження
<b>підконтрольні урядові райони</b>				
30.10.2021	1	протитанкова гармата (МТ-12 «Рапіра», 100 мм)	поблизу н. п. Олександро-Калинове (47 км на північ від Донецька)	патруль
	5		поблизу житлового району н. п. Іллінівка (кол. Ілліча; 56 км на північ від Донецька)	
31.10.2021	1	зенітний ракетний комплекс (9К33 «Оса»)	у житловому районі н. п. Райгородка (34 км на північний захід від Луганська)	

#### Озброєння, розміщене за лініями відведення, але за межами виділених місць зберігання озброєння

Дата	К-ть одиниць озброєння	Вид озброєння	Місце	Джерело спостереження
<b>підконтрольні урядові райони</b>				
31.10.2021	24	танк (Т-72)	на залізничній станції в н. п. Костянтинівка (60 км на північ від Донецька)	патруль
	7	самохідна гаубиця (ймовірно 2С1 «Гвоздика», 122 мм)	у житловому районі н. п. Дружківка (72 км на північ від Донецька)	

#### Таблиця ознак військової присутності та присутності військового типу в зоні безпеки<sup>9</sup>

Дата	К-ть одиниць озброєння	Вид озброєння	Місце	Джерело спостереження
<b>непідконтрольні урядові райони</b>				
30.10.2021	4	бойова машина піхоти (БМП-1 — 1 од., БМП-2 — 3 од.)	поблизу н. п. Довге (22 км на північний захід від Луганська)	патруль

<sup>9</sup> Згадана у цьому розділі техніка не підпадає під дію Мінських угод щодо відведення озброєння.

**Таблиця порушень режиму припинення вогню станом на 31 жовтня 2021 року<sup>10</sup>**

Місце розміщення СММ	Місце події	Спосіб	К-ть	Спостереження	Опис	Озброєння	Дата, час
камера СММ за 2 км на Сх від н. п. Богданівка (підконтрольний урядові, 41 км на ПдЗх від Донецька	2–4 км на ПдСх	зафіксувала	2	Н/Д боєприпас	ПдЗх–ПнСх (за оцінкою, у межах ділянки розведення в районі Петрівського)	Н/Д	29.10, 19:52
	3–5 км на ПдСх	зафіксувала	3	Н/Д боєприпас	ПдЗх–ПнСх (за оцінкою, за межами ділянки розведення в районі Петрівського)	Н/Д	29.10, 19:53
	3–5 км на ПдСх	зафіксувала	1	Н/Д боєприпас	ПдЗх–ПнСх (за оцінкою, за межами ділянки розведення в районі Петрівського)	Н/Д	29.10, 19:54
	3–5 км на ПдСх	зафіксувала	1	Н/Д боєприпас	ПдЗх–ПнСх (за оцінкою, за межами ділянки розведення в районі Петрівського)	Н/Д	29.10, 19:54
	3–5 км на ПдСх	зафіксувала	1	вибух	розрив (після попередньої події; за оцінкою, за межами ділянки розведення в районі Петрівського)	Н/Д	29.10, 19:54
	2–4 км на СхПдСх	зафіксувала	1	Н/Д боєприпас	ПдЗх–ПнСх (за оцінкою, у межах ділянки розведення в районі Петрівського)	Н/Д	29.10, 20:05
	3–5 км на ПдСх	зафіксувала	5	вибух	невизначеного походження (за оцінкою, поза ділянкою розведення в районі Петрівського)	Н/Д	29.10, 20:07
	3–5 км на ПдСх	зафіксувала	1	Н/Д боєприпас	ПдЗх–ПнСх (за оцінкою, за межами ділянки розведення в районі Петрівського)	Н/Д	29.10, 20:07
	2–4 км на СхПдСх	зафіксувала	1	вибух	невизначеного походження (за оцінкою, у межах ділянки розведення в районі Петрівського)	Н/Д	29.10, 20:09
	3–5 км на ПдСх	зафіксувала	2	Н/Д боєприпас	ПдЗх–ПнСх (за оцінкою, за межами ділянки розведення в районі Петрівського)	Н/Д	29.10, 20:09
	3–5 км на ПдСх	зафіксувала	1	вибух	невизначеного походження (за оцінкою, поза ділянкою розведення в районі Петрівського)	Н/Д	29.10, 20:09
	2–4 км на СхПдСх	зафіксувала	16	Н/Д боєприпас	Пн–Пд (за оцінкою, у межах ділянки розведення в районі Петрівського)	Н/Д	29.10, 21:13
	2–4 км на СхПдСх	зафіксувала	1	вибух	невизначеного походження (за оцінкою, у межах ділянки розведення в районі Петрівського)	Н/Д	29.10, 21:13
	2–4 км на СхПдСх	зафіксувала	8	Н/Д боєприпас	Пн–Пд (за оцінкою, у межах ділянки розведення в районі Петрівського)	Н/Д	29.10, 21:14
2–4 км на СхПдСх	зафіксувала	12	Н/Д боєприпас	Пн–Пд (за оцінкою, у межах ділянки розведення в районі Петрівського)	Н/Д	29.10, 21:18	

<sup>10</sup> У таблиці вказані лише порушення режиму припинення вогню, які були зафіксовані безпосередньо патрулями Місії чи камерами СММ, а також ті випадки, які Місія оцінює як навчання з бойовою стрільбою, контрольовані підриви, тощо. Зазначені деталі, а саме: відстань, напрямок, тип зброї тощо, базуються на оцінках, зроблених спостерігачами на місцях і спеціалістами з технічного моніторингу, і необов'язково завжди є точними. Напис «невідомо» (Н/Д) означає, що СММ не змогла підтвердити таку інформацію у зв'язку з відстанню, погодними умовами, технічними обмеженнями та/або з інших причин. Одні і ті ж самі, за оцінкою СММ, порушення режиму припинення вогню, зафіксовані паралельно декількома патрулями/камерами, відображаються у таблиці лише один раз.

Місце розміщення СММ	Місце події	Спосіб	К-ть	Спостереження	Опис	Озброєння	Дата, час
	1–3 км на ПдСх	зафіксувала	10	Н/Д боєприпас	ПдПдЗх–ПнПнСх (за оцінкою, на ділянці розведення в районі Петрівського)	Н/Д	29.10, 21:29
	1–3 км на СхПдСх	зафіксувала	2	вибух	невизначеного походження (за оцінкою, у межах ділянки розведення в районі Петрівського)	Н/Д	29.10, 21:29
	3–5 км на ПдСх	зафіксувала	2	Н/Д боєприпас	ПдЗх–ПнСх (за оцінкою, за межами ділянки розведення в районі Петрівського)	Н/Д	29.10, 21:29
	3–5 км на ПдСх	зафіксувала	11	Н/Д боєприпас	ПдЗх–ПнСх (за оцінкою, за межами ділянки розведення в районі Петрівського)	Н/Д	29.10, 21:52
	3–5 км на ПдСх	зафіксувала	3	Н/Д боєприпас	ПдЗх–ПнСх (за оцінкою, за межами ділянки розведення в районі Петрівського)	Н/Д	29.10, 21:59
	1–3 км на Сх	зафіксувала	1	Н/Д боєприпас	ПдПдЗх–ПнПнСх (за оцінкою, на ділянці розведення в районі Петрівського)	Н/Д	29.10, 22:09
	1–3 км на ПдСх	зафіксувала	26	Н/Д боєприпас	ПдПдЗх–ПнПнСх (за оцінкою, на ділянці розведення в районі Петрівського)	Н/Д	29.10, 22:09
	1–3 км на ПдСх	зафіксувала	3	Н/Д боєприпас	ПдПдЗх–ПнПнСх (за оцінкою, на ділянці розведення в районі Петрівського)	Н/Д	29.10, 22:09
	1–3 км на СхПдСх	зафіксувала	3	вибух	розрив (після попередньої події; за оцінкою, на ділянці розведення в районі Петрівського)	Н/Д	29.10, 22:09
	2–4 км на ПдСх	зафіксувала	9	Н/Д боєприпас	ПдПдЗх–ПнПнСх (за оцінкою, на ділянці розведення в районі Петрівського)	Н/Д	29.10, 22:10
	3–5 км на СхПдСх	зафіксувала	5	Н/Д боєприпас	ПдПдЗх–ПнПнСх (за оцінкою, на ділянці розведення в районі Петрівського)	Н/Д	29.10, 22:11
	1–3 км на ПдСх	зафіксувала	4	Н/Д боєприпас	ПдПдЗх–ПнПнСх (за оцінкою, на ділянці розведення в районі Петрівського)	Н/Д	29.10, 22:11
	2–4 км на СхПдСх	зафіксувала	2	вибух	невизначеного походження (за оцінкою, на ділянці розведення в районі Петрівського)	Н/Д	29.10, 22:11
	2–4 км на СхПдСх	зафіксувала	1	Н/Д боєприпас	ПдПдЗх–ПнПнСх (за оцінкою, на ділянці розведення в районі Петрівського)	Н/Д	29.10, 22:12
	1–3 км на ПдСх	зафіксувала	7	Н/Д боєприпас	ПдПдЗх–ПнПнСх (за оцінкою, на ділянці розведення в районі Петрівського)	Н/Д	29.10, 22:12
	2–4 км на СхПдСх	зафіксувала	5	Н/Д боєприпас	ПдПдЗх–ПнПнСх (за оцінкою, на ділянці розведення в районі Петрівського)	Н/Д	29.10, 22:13
	2–4 км на ПдСх	зафіксувала	7	Н/Д боєприпас	ПдПдЗх–ПнПнСх (за оцінкою, на ділянці розведення в районі Петрівського)	Н/Д	29.10, 22:13
	2–4 км на СхПдСх	зафіксувала	2	вибух	невизначеного походження (за оцінкою, на ділянці розведення в районі Петрівського)	Н/Д	29.10, 22:13
	1–3 км на ПдСх	зафіксувала	12	Н/Д боєприпас	ПдПдЗх–ПнПнСх (за оцінкою, на ділянці розведення в районі Петрівського)	Н/Д	29.10, 22:14
	1–3 км на СхПдСх	зафіксувала	1	вибух	невизначеного походження (за оцінкою, на ділянці розведення в районі Петрівського)	Н/Д	29.10, 22:14



Місце розміщення СММ	Місце події	Спосіб	К-ть	Спостереження	Опис	Озброєння	Дата, час
	2–4 км на ПдСх	зафіксувала	1	Н/Д боеприпас	Пн–Пд (за оцінкою, на ділянці розведення в районі Петрівського)	Н/Д	29.10, 23:24
	2–4 км на СхПдСх	зафіксувала	20	Н/Д боеприпас	Пн–Пд (за оцінкою, на ділянці розведення в районі Петрівського)	Н/Д	29.10, 23:25
	2–4 км на СхПдСх	зафіксувала	8	Н/Д боеприпас	Пн–Пд (за оцінкою, на ділянці розведення в районі Петрівського)	Н/Д	29.10, 23:28
	2–4 км на СхПдСх	зафіксувала	6	Н/Д боеприпас	ПнПнСх–ПдПдЗх (за оцінкою, на ділянці розведення в районі Петрівського)	Н/Д	30.10, 00:08
	2–4 км на ПдСх	зафіксувала	2	Н/Д боеприпас	ПдЗх–ПнСх (за оцінкою, на ділянці розведення в районі Петрівського)	Н/Д	30.10, 00:08
	2–4 км на ПдСх	зафіксувала	1	Н/Д боеприпас	ПдЗх–ПнСх (за оцінкою, на ділянці розведення в районі Петрівського)	Н/Д	30.10, 00:24
	2–4 км на Сх	зафіксувала	2	Н/Д боеприпас	ПнПнСх–ПдПдЗх (за оцінкою, на ділянці розведення в районі Петрівського)	Н/Д	30.10, 03:04
	2–4 км на СхПдСх	зафіксувала	1	Н/Д боеприпас	ПдПдЗх–ПнПнСх (за оцінкою, на ділянці розведення в районі Петрівського)	Н/Д	30.10, 03:43
	2–4 км на ПдСх	зафіксувала	1	Н/Д боеприпас	ПдЗх–ПнСх (за оцінкою, на ділянці розведення в районі Петрівського)	Н/Д	30.10, 04:01
	2–4 км на ПдСх	зафіксувала	2	Н/Д боеприпас	ПдЗх–ПнСх (за оцінкою, на ділянці розведення в районі Петрівського)	Н/Д	30.10, 04:43
камера СММ у н. п. Чермалик (підконтрольний уряду, 77 км на Пд від Донецька)	2–4 км на ПдСх	зафіксувала	1	Н/Д боеприпас	випущений(-а) угору	Н/Д	29.10, 18:09
	2–4 км на ПдПдСх	зафіксувала	3	Н/Д боеприпас	ПдЗх–ПнСх	Н/Д	29.10, 18:10
	2–4 км на ПдПдСх	зафіксувала	1	Н/Д боеприпас	випущений(-а) угору	Н/Д	29.10, 18:10
камера СММ за 1,5 км на ПнСх від н. п. Гнутове (підконтрольний уряду, 90 км на Пд від Донецька)	2–4 км на СхПдСх	зафіксувала	1	Н/Д боеприпас	ЗхПдЗх–СхПнСх	Н/Д	29.10, 18:54
	2–4 км на СхПдСх	зафіксувала	1	спалах дульного полум'я		Н/Д	29.10, 18:54
	2–4 км на СхПдСх	зафіксувала	1	Н/Д боеприпас	ЗхПдЗх–СхПнСх	Н/Д	29.10, 18:55
	2–4 км на СхПдСх	зафіксувала	1	вибух	невизначеного походження	Н/Д	29.10, 18:55
	2–4 км на СхПдСх	зафіксувала	1	освітлювальна ракета	випущена(-ий) угору	Н/Д	29.10, 19:09
	2–4 км на СхПдСх	зафіксувала	1	Н/Д боеприпас	Пн–Пд	Н/Д	29.10, 19:22
камера СММ на КПВВ у н. п. Майорськ (підконтрольний уряду, 45 км на ПнСх від Донецька)	3–5 км на СхПдСх	зафіксувала	1	освітлювальна ракета	випущена(-ий) угору	Н/Д	29.10, 18:59
	3–5 км на СхПнСх	зафіксувала	1	Н/Д боеприпас	випущений(-а) угору	Н/Д	29.10, 19:07
камера СММ на шахті «Октябрська» (непідконтрольна урядові, 9 км на ПнЗх від центру Донецька)	4–6 км на Зх	зафіксувала	2	Н/Д боеприпас	Пд–Пн	Н/Д	29.10, 20:11
	4–6 км на Зх	зафіксувала	15	Н/Д боеприпас	Пн–Пд	Н/Д	29.10, 21:30
камера СММ у н. п. Петрівське (непідконтрольний уряду, 41 км на Пд від Донецька)	0,2–1,5 км на ПдПдЗх	зафіксувала	9	Н/Д боеприпас	Зх–Сх (за оцінкою, у межах ділянки розведення)	Н/Д	29.10, 21:29
	1,5–2 км на ПдПдЗх	зафіксувала	3	вибух	невизначеного походження (за оцінкою, на ділянці розведення)	Н/Д	29.10, 21:31



Місце розміщення СММ	Місце події	Спосіб	К-ть	Спостереження	Опис	Озброєння	Дата, час
	0,2–1,5 км на ПдПдЗх	зафіксувала	4	Н/Д боєприпас	Зх–Сх (за оцінкою, у межах ділянки розведення)	Н/Д	29.10, 22:09
	0,2–1,5 км на ПдПдЗх	зафіксувала	4	вибух	невизначеного походження (за оцінкою, на ділянці розведення)	Н/Д	29.10, 22:09
	0,2–1,5 км на ПдПдЗх	зафіксувала	1	Н/Д боєприпас	Зх–Сх (за оцінкою, у межах ділянки розведення)	Н/Д	29.10, 22:10
	0,2–1,5 км на ПдПдЗх	зафіксувала	2	Н/Д боєприпас	Зх–Сх (за оцінкою, у межах ділянки розведення)	Н/Д	29.10, 22:11
	0,2–1,5 км на ПдПдЗх	зафіксувала	2	вибух	невизначеного походження (за оцінкою, на ділянці розведення)	Н/Д	29.10, 22:11
	0,2–1,5 км на ПдПдЗх	зафіксувала	3	Н/Д боєприпас	Зх–Сх (за оцінкою, у межах ділянки розведення)	Н/Д	29.10, 22:13
	0,2–1,5 км на ПдПдЗх	зафіксувала	1	вибух	невизначеного походження (за оцінкою, на ділянці розведення)	Н/Д	29.10, 22:13
	0,2–1,5 км на ПдПдЗх	зафіксувала	8	Н/Д боєприпас	Зх–Сх (за оцінкою, у межах ділянки розведення)	Н/Д	29.10, 22:14
	0,2–1,5 км на ПдПдЗх	зафіксувала	2	Н/Д боєприпас	Зх–Сх (за оцінкою, у межах ділянки розведення)	Н/Д	29.10, 22:15
	0,2–1,5 км на ПдПдЗх	зафіксувала	2	вибух	розрив (після попередньої події; за оцінкою, на ділянці розведення)	Н/Д	29.10, 22:15
	2–4 км на ПдПдЗх	зафіксувала	4	Н/Д боєприпас	ПнСх–ПдЗх (визначити, на ділянці розведення чи за її межами, не вдалося)	Н/Д	30.10, 00:07
	2–4 км на ПдПдЗх	зафіксувала	1	спалах дульного полум'я	визначити, на ділянці розведення чи за її межами, не вдалося	Н/Д	30.10, 00:07
камера СММ за 1 км на ПдЗх від н. п. Широкине (підконтрольний урядові, 100 км на Пд від Донецька)	3–5 км на Пн	зафіксувала	3	Н/Д боєприпас	ПдСх–ПнЗх	Н/Д	29.10, 18:50
	3–5 км на Пн	зафіксувала	2	Н/Д боєприпас	ПдСх–ПнЗх	Н/Д	29.10, 18:52
	3–5 км на Пн	зафіксувала	1	спалах дульного полум'я		Н/Д	29.10, 18:53
	3–5 км на Пн	зафіксувала	1	Н/Д боєприпас	Зх–Сх (після попередньої події)	Н/Д	29.10, 18:53
	3–5 км на Пн	зафіксувала	1	спалах дульного полум'я		Н/Д	29.10, 18:53
	3–5 км на Пн	зафіксувала	1	вибух	невизначеного походження	Н/Д	29.10, 18:53
	3–5 км на Пн	зафіксувала	1	Н/Д боєприпас	ЗхПдЗх–СхПнСх	Н/Д	29.10, 18:54
	3–5 км на Пн	зафіксувала	2	вибух	невизначеного походження	Н/Д	29.10, 18:55
	3–5 км на Пн	зафіксувала	1	Н/Д боєприпас	СхПдСх–ЗхПнЗх	Н/Д	29.10, 18:55
	3–5 км на Пн	зафіксувала	4	Н/Д боєприпас	Сх–Зх	Н/Д	29.10, 18:58
	3–5 км на Пн	зафіксувала	1	вибух	невизначеного походження	Н/Д	29.10, 19:05
	4–6 км на Пн	зафіксувала	1	вибух	невизначеного походження	Н/Д	29.10, 19:32
	4–6 км на Пн	зафіксувала	2	вибух	невизначеного походження	Н/Д	29.10, 19:38
	4–6 км на Пн	зафіксувала	4	Н/Д боєприпас	Сх–Зх	Н/Д	29.10, 19:38
	4–6 км на ПнПнСх	зафіксувала	1	Н/Д боєприпас	Сх–Зх	Н/Д	29.10, 19:41
	4–6 км на Пн	зафіксувала	2	Н/Д боєприпас	Сх–Зх	Н/Д	29.10, 19:46
	4–6 км на Пн	зафіксувала	1	вибух	невизначеного походження	Н/Д	29.10, 19:49
	4–6 км на Пн	зафіксувала	1	спалах дульного полум'я		Н/Д	29.10, 19:50
	4–6 км на Пн	зафіксувала	2	вибух	невизначеного походження	Н/Д	29.10, 19:50
	4–6 км на Пн	зафіксувала	2	вибух	невизначеного походження	Н/Д	29.10, 19:55
4–6 км на Пн	зафіксувала	1	Н/Д боєприпас	Сх–Зх	Н/Д	29.10, 19:55	
4–6 км на Пн	зафіксувала	3	вибух	невизначеного походження	Н/Д	29.10, 19:56	
4–6 км на Пн	зафіксувала	1	освітлювальна ракета	випущена(-ий) угору	Н/Д	29.10, 19:56	
4–6 км на Пн	зафіксувала	2	вибух	невизначеного походження	Н/Д	29.10, 19:59	

Місце розміщення СММ	Місце події	Спосіб	К-ть	Спостереження	Опис	Озброєння	Дата, час
	4–6 км на Пн	зафіксувала	1	Н/Д боєприпас	Сх–Зх	Н/Д	29.10, 19:59
	4–6 км на Пн	зафіксувала	2	вибух	невизначеного походження	Н/Д	29.10, 20:01
	4–6 км на Пн	зафіксувала	2	Н/Д боєприпас	Зх–Сх	Н/Д	29.10, 20:01
	4–6 км на Пн	зафіксувала	1	вибух	невизначеного походження	Н/Д	29.10, 20:09
	4–6 км на ПнПнЗх	зафіксувала	1	вибух	невизначеного походження	Н/Д	29.10, 20:09
	4–6 км на Пн	зафіксувала	8	Н/Д боєприпас	Зх–Сх	Н/Д	29.10, 20:13
	4–6 км на ПнПнЗх	зафіксувала	1	спалах дульного полум'я		Н/Д	29.10, 20:20
	4–6 км на ПнПнЗх	зафіксувала	1	Н/Д боєприпас	Зх–Сх (після попередньої події)	Н/Д	29.10, 20:20
	4–6 км на Пн	зафіксувала	1	вибух	розрив (після попередньої події)	Н/Д	29.10, 20:20
	4–6 км на ПнПнЗх	зафіксувала	1	спалах дульного полум'я		Н/Д	29.10, 20:21
	4–6 км на ПнПнЗх	зафіксувала	1	Н/Д боєприпас	Зх–Сх (після попередньої події)	Н/Д	29.10, 20:21
	4–6 км на ПнПнЗх	зафіксувала	1	спалах дульного полум'я		Н/Д	29.10, 20:23
	4–6 км на ПнПнЗх	зафіксувала	1	Н/Д боєприпас	Зх–Сх (після попередньої події)	Н/Д	29.10, 20:23
	4–6 км на Пн	зафіксувала	1	вибух	розрив (після попередньої події)	Н/Д	29.10, 20:23
	4–6 км на Пн	зафіксувала	1	вибух	невизначеного походження	Н/Д	29.10, 20:26
	4–6 км на Пн	зафіксувала	2	вибух	невизначеного походження	Н/Д	29.10, 20:29
	4–6 км на Пн	зафіксувала	2	вибух	невизначеного походження	Н/Д	29.10, 20:34
	4–6 км на Пн	зафіксувала	13	Н/Д боєприпас	Зх–Сх	Н/Д	29.10, 20:34
	4–6 км на Пн	зафіксувала	3	Н/Д боєприпас	Зх–Сх	Н/Д	29.10, 20:40
	4–6 км на Пн	зафіксувала	17	Н/Д боєприпас	Зх–Сх	Н/Д	29.10, 20:57
	4–6 км на Пн	зафіксувала	1	Н/Д боєприпас	Зх–Сх	Н/Д	29.10, 21:26
	4–6 км на Пн	зафіксувала	2	освітлювальна ракета	випущена(-ий) угору	Н/Д	29.10, 21:44
	4–6 км на Пн	зафіксувала	1	освітлювальна ракета	випущена(-ий) угору	Н/Д	29.10, 22:36
	4–6 км на Пн	зафіксувала	3	Н/Д боєприпас	Зх–Сх	Н/Д	29.10, 23:12
	4–6 км на Пн	зафіксувала	1	Н/Д боєприпас	Сх–Зх	Н/Д	29.10, 23:13
	4–6 км на Пн	зафіксувала	2	Н/Д боєприпас	Зх–Сх	Н/Д	29.10, 23:13
	4–6 км на Пн	зафіксувала	1	Н/Д боєприпас	Сх–Зх	Н/Д	29.10, 23:14
	4–6 км на Пн	зафіксувала	2	вибух	невизначеного походження	Н/Д	30.10, 00:50
	4–6 км на Пн	зафіксувала	1	спалах дульного полум'я		Н/Д	30.10, 00:50
	4–6 км на Пн	зафіксувала	1	вибух	невизначеного походження	Н/Д	30.10, 02:05
	4–6 км на Пн	зафіксувала	2	вибух	невизначеного походження	Н/Д	30.10, 02:08
	4–6 км на Пн	зафіксувала	2	вибух	невизначеного походження	Н/Д	30.10, 02:10
	4–6 км на Пн	зафіксувала	1	вибух	невизначеного походження	Н/Д	30.10, 02:37
	4–6 км на Пн	зафіксувала	1	вибух	невизначеного походження	Н/Д	30.10, 02:41
	4–6 км на Пн	зафіксувала	2	Н/Д боєприпас	Сх–Зх	Н/Д	30.10, 04:07
камера СММ у н. п. Світлодарськ (підконтрольний уряду, 57 км на ПнСх від Донецька)	4–6 км на ЗхПдЗх	зафіксувала	3	вибух	невизначеного походження	Н/Д	29.10, 23:47
приблизно 800 м на СхПнСх від н. п. Жабуньки (непідконтрольний уряду, 9 км на ПнЗх від Донецька)	3–5 км на ЗхПнЗх	чули	1	вибух	невизначеного походження	Н/Д	30.10, 12:25
приблизно 300 м на ПнСх від	4–6 км на ПнПнЗх	чули	1	вибух	невизначеного походження	Н/Д	30.10, 12:40

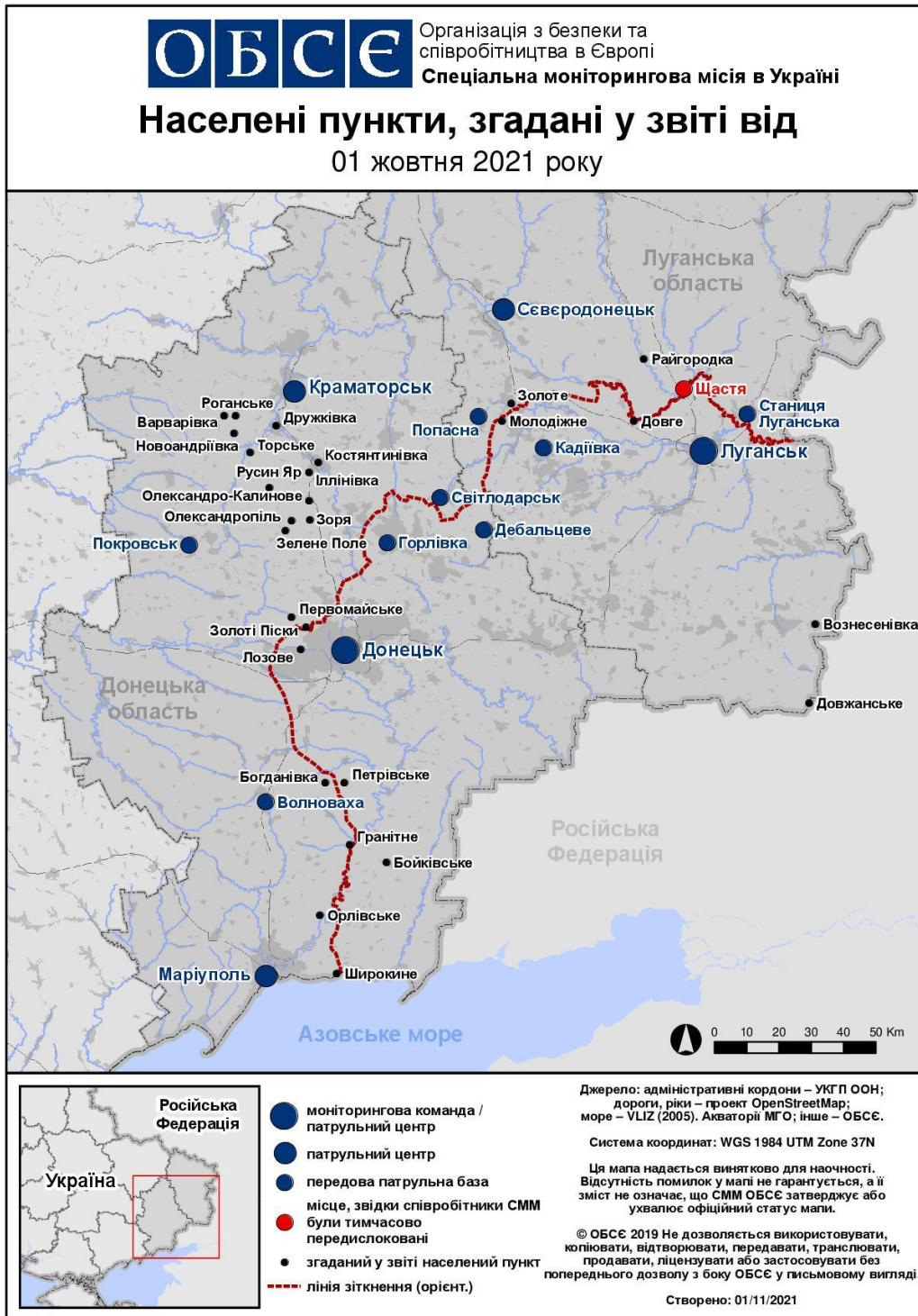
Місце розміщення СММ	Місце події	Спосіб	К-ть	Спостереження	Опис	Озброєння	Дата, час
н. п. Жабуньки (непідконтрольний уряду, 9 км на ПнЗх від Донецька)							
н. п. Троїцьке (підконтрольний уряду, 30 км на Пн від Донецька)	2–3 км на Сх	чули	3	черга		стрілецька зброя	30.10, 10:48
приблизно 2 км на ЗхПнЗх від н. п. Піски (підконтрольний уряду, 12 км на ПнЗх від Донецька)	1–3 км на ПдПдСх	чули	6	черга		стрілецька зброя	30.10, 12:52–12:53
	1–3 км на ПдПдСх	чули	4	постріл		стрілецька зброя	30.10, 12:52–12:53
приблизно 2,5 км на ПдСх від н. п. Лебединське (підконтрольний уряду, 99 км на Пд від Донецька)	2–3 км на ПнСх	чули	12	черга		стрілецька зброя	30.10, 10:39–10:45
	2–3 км на ПнСх	чули	5	постріл		стрілецька зброя	30.10, 10:39–10:45
	1–2 км на Сх	чули	1	вибух	невизначеного походження	Н/Д	30.10, 10:39–10:45
приблизно 2 км на ПнСх від н. п. Черненко (підконтрольний уряду, 86 км на Пд від Донецька)	1,5–2 км на Сх	чули	1	вибух	невизначеного походження	Н/Д	30.10, 12:08–12:18
	1,5–2 км на Сх	чули	2	черга		стрілецька зброя	30.10, 12:08–12:18
	1,5–2 км на Сх	чули	5	постріл		стрілецька зброя	30.10, 12:08–12:18
н. п. Орлівське (підконтрольний уряду, 82 км на Пд від Донецька)	4–6 км на ПнСх	чули	1	вибух	невизначеного походження	Н/Д	30.10, 10:54
	4–6 км на Сх	чули	5	постріл		стрілецька зброя	30.10, 11:04
н. п. Гранітне (підконтрольний уряду, 60 км на Пд від Донецька)	1–2 км на ПнЗх	чули	1	вибух	невизначеного походження	Н/Д	30.10, 12:16
камера СММ на Пн околиці н. п. Попасна (підконтрольний урядові, 69 км на Зх від Луганська)	4–6 км на СхПдСх	зафіксувала	1	освітлювальна ракета	випущений(-а) угору (за оцінкою, поза ділянкою розведення в районі Золотого)	Н/Д	29.10, 18:10
	4–6 км на СхПдСх	зафіксувала	1	спалах дульного полум'я	за оцінкою, поза ділянкою розведення в районі Золотого	Н/Д	29.10, 18:10
	4–6 км на СхПдСх	зафіксувала	1	Н/Д боєприпас	ПнПнСх–ПдПдЗх (після попередньої події; за оцінкою, за межами ділянки розведення в районі Золотого)	Н/Д	29.10, 18:10
	4–6 км на СхПдСх	зафіксувала	1	Н/Д боєприпас	Пд–Пн (за оцінкою, за межами ділянки розведення в районі Золотого)	Н/Д	29.10, 18:12
	4–6 км на СхПдСх	зафіксувала	1	вибух	невизначеного походження (за оцінкою, поза ділянкою розведення в районі Золотого)	Н/Д	29.10, 18:13
	4–6 км на СхПдСх	зафіксувала	1	спалах дульного полум'я	за оцінкою, поза ділянкою розведення в районі Золотого	Н/Д	29.10, 18:13
	4–6 км на СхПдСх	зафіксувала	1	Н/Д боєприпас	випущена(-й) угору (після попередньої події; за оцінкою, за межами ділянки розведення в районі Золотого)	Н/Д	29.10, 18:13
	4–6 км на СхПдСх	зафіксувала	2	вибух	невизначеного походження (за оцінкою, поза ділянкою розведення в районі Золотого)	Н/Д	29.10, 18:14
	4–6 км на СхПдСх	зафіксувала	1	вибух	невизначеного походження (за оцінкою, поза ділянкою розведення в районі Золотого)	Н/Д	29.10, 18:15
4–6 км на СхПдСх	зафіксувала	1	вибух	невизначеного походження (за оцінкою, поза ділянкою розведення в районі Золотого)	Н/Д	29.10, 18:25	

Місце розміщення СММ	Місце події	Спосіб	К-ть	Спостереження	Опис	Озброєння	Дата, час
	4–6 км на СхПдСх	зафіксувала	1	Н/Д боєприпас	ПдПдЗх–ПнПнСх (за оцінкою, за межами ділянки розведення в районі Золотого)	Н/Д	29.10, 18:26
	4–6 км на СхПдСх	зафіксувала	1	Н/Д боєприпас	ПнПнСх–ПдПдЗх (за оцінкою, за межами ділянки розведення в районі Золотого)	Н/Д	29.10, 18:26
Пн околиця н. п. Попасна (підконтрольний урядові, 69 км на Зх від Луганська)	4–6 км на Сх	чули	2	вибух	невизначеного походження (за оцінкою, поза ділянкою розведення в районі Золотого)	Н/Д	29.10, 21:28–21:50
	4–6 км на Сх	чули	10	черга	за оцінкою, поза ділянкою розведення в районі Золотого	стрілецька зброя	29.10, 21:28–21:50
	4–6 км на Сх	чули	3	черга	за оцінкою, поза ділянкою розведення в районі Золотого	великокаліберний кулемет	29.10, 21:28–21:50
	4–6 км на Сх	чули та бачили	6	вибух	розрив (за оцінкою, за межами ділянки розведення)	Н/Д	30.10, 15:45–16:00
	3–5 км на ПдСх	чули	2	вибух	невизначеного походження	Н/Д	30.10, 15:45–16:00
	4–6 км на Сх	чули та бачили	14	вибух	розрив (за оцінкою, за межами ділянки розведення)	Н/Д	30.10, 16:10–17:00
	4–6 км на Сх	чули	14	черга	за оцінкою, поза ділянкою розведення в районі Золотого	великокаліберний кулемет	30.10, 16:10–17:00
	3–5 км на СхПдСх	чули	10	вибух	невизначеного походження (за оцінкою, поза ділянкою розведення в районі Золотого)	Н/Д	30.10, 16:10–17:00
	3–5 км на СхПдСх	чули	11	черга	за оцінкою, поза ділянкою розведення в районі Золотого	великокаліберний кулемет	30.10, 16:10–17:00
	3–5 км на СхПдСх	чули	35	черга	за оцінкою, поза ділянкою розведення в районі Золотого	стрілецька зброя	30.10, 16:10–17:00
	3–5 км на ПдСх	чули	5	вибух	невизначеного походження	Н/Д	30.10, 16:10–17:00
	4–6 км на Сх	чули	6	вибух	невизначеного походження (за оцінкою, поза ділянкою розведення в районі Золотого)	Н/Д	30.10, 17:10–17:40
	4–6 км на Сх	чули	23	черга	за оцінкою, поза ділянкою розведення в районі Золотого	великокаліберний кулемет	30.10, 17:10–17:40
	4–6 км на Сх	чули	25	черга	за оцінкою, поза ділянкою розведення в районі Золотого	стрілецька зброя	30.10, 17:10–17:40
	4–6 км на Сх	бачили	1	освітлювальна ракета	випущений(-а) угору (за оцінкою, поза ділянкою розведення в районі Золотого)	Н/Д	30.10, 17:10–17:40
	3–5 км на СхПдСх	чули	13	черга	за оцінкою, поза ділянкою розведення в районі Золотого	стрілецька зброя	30.10, 17:10–17:40
3–5 км на СхПдСх	чули	8	вибух	невизначеного походження (за оцінкою, поза ділянкою розведення в районі Золотого)	Н/Д	30.10, 17:10–17:40	
Зх околиця н. п. Станція Луганська (підконтрольний уряду, 16 км на ПнСх від Луганська)	1–2 км на ПдПдЗх	чули	15	постріл	за оцінкою, поза ділянкою розведення	стрілецька зброя	30.10, 14:30–14:32
камера СММ за 2 км на Сх від н. п. Богданівка (підконтрольний урядові, 41 км на ПдЗх від Донецька)	1–3 км на СхПдСх	зафіксувала	6	Н/Д боєприпас	ПнПнСх–ПдПдЗх (за оцінкою, на ділянці розведення в районі Петрівського)	Н/Д	31.10, 01:17
	1–3 км на СхПдСх	зафіксувала	3	Н/Д боєприпас	ПнПнСх–ПдПдЗх (за оцінкою, на ділянці розведення в районі Петрівського)	Н/Д	31.10, 01:45
камера СММ за 1,5 км на ПнСх від н. п. Гнутове (підконтрольний уряду, 90 км на Пд від Донецька)	5–7 км на СхПдСх	зафіксувала	1	вибух	невизначеного походження	Н/Д	30.10, 21:34

Місце розміщення СММ	Місце події	Спосіб	К-ть	Спостереження	Опис	Озброєння	Дата, час
камера СММ на КПВВ у н. п. Майорськ (підконтрольний уряду, 45 км на ПнСх від Донецька)	2-4 км на Сх	зафіксувала	1	вибух	невизначеного походження	Н/Д	31.10, 01:30
камера СММ на шахті «Октябрська» (непідконтрольна урядові, 9 км на ПнЗх від центру Донецька)	2-4 км на Зх	зафіксувала	32	Н/Д боеприпас	Пн-Пд	Н/Д	31.10, 17:01
	2-4 км на Зх	зафіксувала	12	Н/Д боеприпас	Пн-Пд	Н/Д	31.10, 17:02
	2-4 км на Зх	зафіксувала	10	Н/Д боеприпас	Пн-Пд	Н/Д	31.10, 17:07
	2-4 км на Зх	зафіксувала	12	Н/Д боеприпас	Пн-Пд	Н/Д	31.10, 17:08
	2-4 км на Зх	зафіксувала	3	Н/Д боеприпас	Пн-Пд	Н/Д	31.10, 17:09
	2-4 км на Зх	зафіксувала	42	Н/Д боеприпас	Пн-Пд	Н/Д	31.10, 17:23
	2-4 км на Зх	зафіксувала	2	Н/Д боеприпас	Пн-Пд	Н/Д	31.10, 17:54
	2-4 км на Зх	зафіксувала	6	Н/Д боеприпас	Пн-Пд	Н/Д	31.10, 17:57
камера СММ за 1 км на ПдЗх від н. п. Широкине (підконтрольний урядові, 100 км на Пд від Донецька)	3-5 км на Пн	зафіксувала	5	Н/Д боеприпас	Сх-Зх	Н/Д	30.10, 18:59
	3-5 км на Пн	зафіксувала	1	Н/Д боеприпас	Сх-Зх	Н/Д	30.10, 19:01
	3-5 км на Пн	зафіксувала	6	Н/Д боеприпас	Сх-Зх	Н/Д	30.10, 19:02
	3-5 км на Пн	зафіксувала	1	Н/Д боеприпас	ПдСх-ПнЗх	Н/Д	30.10, 20:57
	3-5 км на Пн	зафіксувала	2	Н/Д боеприпас	ПдСх-ПнЗх	Н/Д	31.10, 00:03
	3-5 км на Пн	зафіксувала	1	Н/Д боеприпас	ПдЗх-ПнСх	Н/Д	31.10, 00:03
	3-5 км на Пн	зафіксувала	1	Н/Д боеприпас	Пд-Пн	Н/Д	31.10, 01:14
	3-5 км на Пн	зафіксувала	1	Н/Д боеприпас	Пд-Пн	Н/Д	31.10, 01:15
	4-6 км на Пн	зафіксувала	1	освітлювальна ракета	випущена(-ий) угору	Н/Д	31.10, 17:21
	4-6 км на Пн	зафіксувала	8	Н/Д боеприпас	Зх-Сх	Н/Д	31.10, 17:36
	4-6 км на Пн	зафіксувала	1	Н/Д боеприпас	Зх-Сх	Н/Д	31.10, 17:38
	4-6 км на Пн	зафіксувала	2	вибух	невизначеного походження	Н/Д	31.10, 17:42
	4-6 км на Пн	зафіксувала	1	вибух	невизначеного походження	Н/Д	31.10, 17:43
	4-6 км на Пн	зафіксувала	1	спалах дульного полум'я		Н/Д	31.10, 17:46
	4-6 км на Пн	зафіксувала	2	вибух	невизначеного походження	Н/Д	31.10, 17:48
	4-6 км на Пн	зафіксувала	4	Н/Д боеприпас	Зх-Сх	Н/Д	31.10, 17:49
	4-6 км на Пн	зафіксувала	2	спалах дульного полум'я		Н/Д	31.10, 18:13
	4-6 км на Пн	зафіксувала	1	освітлювальна ракета	випущена(-ий) угору	Н/Д	31.10, 18:14
	4-6 км на Пн	зафіксувала	1	вибух	невизначеного походження	Н/Д	31.10, 18:14
	4-6 км на Пн	зафіксувала	21	Н/Д боеприпас	Сх-Зх	Н/Д	31.10, 18:14
	4-6 км на Пн	зафіксувала	5	вибух	невизначеного походження	Н/Д	31.10, 18:15
	4-6 км на Пн	зафіксувала	17	Н/Д боеприпас	Сх-Зх	Н/Д	31.10, 18:15
	4-6 км на Пн	зафіксувала	3	Н/Д боеприпас	Сх-Зх	Н/Д	31.10, 18:17
	4-6 км на Пн	зафіксувала	6	Н/Д боеприпас	Зх-Сх	Н/Д	31.10, 18:37
4-6 км на Пн	зафіксувала	1	Н/Д боеприпас	ЗхПдЗх-СхПнСх	Н/Д	31.10, 18:39	
4-6 км на Пн	зафіксувала	1	вибух	невизначеного походження	Н/Д	31.10, 18:45	
центр н. п. Донецьк (непідконтрольний уряду)	10 км на ЗхПдЗх	чули	30	вибух	невизначеного походження	Н/Д	31.10, 02:45-04:00
	10 км на ЗхПдЗх	чули	10	вибух	невизначеного походження	Н/Д	31.10, 05:00
приблизно 2,5 км на ПдПдСх від н. п. Ломакине (підконтрольний уряду, 93 км на Пд від Донецька)	2-3 км на Сх	чули	95	постріл		Н/Д	31.10, 10:30-10:37
	2-3 км на Сх	чули	6	черга		великокаліберний кулемет	31.10, 10:30-10:37
камера СММ у н. п. Золоте (підконтрольний урядові, 60 км на Зх від Луганська)	4-6 км на СхПнСх	зафіксувала	1	Н/Д боеприпас	Пн-Пд (за оцінкою, поза ділянкою розведення)	Н/Д	30.10, 19:51
	4-6 км на СхПнСх	зафіксувала	1	Н/Д боеприпас	Пн-Пд (за оцінкою, поза ділянкою розведення)	Н/Д	30.10, 20:17
	4-6 км на СхПнСх	зафіксувала	1	Н/Д боеприпас	Пн-Пд (за оцінкою, поза ділянкою розведення)	Н/Д	30.10, 20:26

Місце розміщення СММ	Місце події	Спосіб	К-ть	Спостереження	Опис	Озброєння	Дата, час
	4–6 км на Сх	зафіксувала	2	Н/Д боєприпас	випущена(-й) угору (за оцінкою, за межами ділянки розведення)	Н/Д	30.10, 20:35
	4–6 км на СхПнСх	зафіксувала	1	Н/Д боєприпас	Пн–Пд (за оцінкою, поза ділянкою розведення)	Н/Д	30.10, 20:49
	4–6 км на СхПнСх	зафіксувала	1	Н/Д боєприпас	Пн–Пд (за оцінкою, поза ділянкою розведення)	Н/Д	30.10, 21:11
	4–6 км на СхПнСх	зафіксувала	1	Н/Д боєприпас	Пн–Пд (за оцінкою, поза ділянкою розведення)	Н/Д	30.10, 21:17
	2–3 км на СхПдСх	зафіксувала	1	Н/Д боєприпас	Пн–Пд (за оцінкою, поза ділянкою розведення)	Н/Д	31.10, 16:59
	2–3 км на СхПдСх	зафіксувала	1	Н/Д боєприпас	Пн–Пд (за оцінкою, поза ділянкою розведення)	Н/Д	31.10, 17:00
	2–3 км на СхПдСх	зафіксувала	1	вибух	невизначеного походження (за оцінкою, поза ділянкою розведення)	Н/Д	31.10, 17:06
	1–3 км на СхПнСх	зафіксувала	1	Н/Д боєприпас	Пн–Пд (за оцінкою, поза ділянкою розведення)	Н/Д	31.10, 17:16
	1–3 км на СхПнСх	зафіксувала	1	Н/Д боєприпас	Пн–Пд (за оцінкою, поза ділянкою розведення)	Н/Д	31.10, 17:18
	1–3 км на СхПнСх	зафіксувала	1	Н/Д боєприпас	Пн–Пд (за оцінкою, поза ділянкою розведення)	Н/Д	31.10, 17:21
	1–3 км на СхПнСх	зафіксувала	1	Н/Д боєприпас	Пн–Пд (за оцінкою, поза ділянкою розведення)	Н/Д	31.10, 17:22
	1–3 км на СхПнСх	зафіксувала	1	Н/Д боєприпас	Пн–Пд (за оцінкою, поза ділянкою розведення)	Н/Д	31.10, 17:39
приблизно 3 км на Пн від н. п. Первомайськ (непідконтрольний уряду, 58 км на Зх від Луганська)	5–6 км на ПнПнСх	чули	3	вибух	невизначеного походження (за оцінкою, поза ділянкою розведення в районі Золотого)	Н/Д	31.10, 09:34–09:36
Сх околиця н. п. Попасна (підконтрольний уряду, 69 км на Зх від Луганська)	3–5 км на СхПнСх	чули	7	черга	за оцінкою, поза ділянкою розведення в районі Золотого	великокаліберний кулемет	31.10, 09:55
ділянка розведення в районі н. п. Станиця Луганська (підконтрольний уряду, 16 км на ПнСх від Луганська)	4–6 км на ПдЗх	чули	8	черга	за оцінкою, поза ділянкою розведення	великокаліберний кулемет	31.10, 09:47–09:48
	4–6 км на ПдЗх	чули	221	постріл	за оцінкою, поза ділянкою розведення	великокаліберний кулемет	31.10, 09:53–10:11
ПдПдСх околиця н. п. Попасна (підконтрольний урядові, 69 км на Зх від Луганська)	2–2,5 км на Сх	чули	2	черга		великокаліберний кулемет	31.10, 13:55

## Мапа Донецької та Луганської областей<sup>11</sup>



<sup>11</sup> За рішенням Постійної ради №1117 від 21 березня 2014 року, СММ базується в десяти містах по всій Україні (Херсон, Одеса, Львів, Івано-Франківськ, Харків, Донецьк, Дніпро, Чернівці, Луганськ і Київ). Ця мапа східної України призначена для ілюстративних цілей. На ній вказані населені пункти, згадані у звіті, а також ті, де є офіси СММ (моніторингові команди, патрульні центри та передові патрульні бази) в Донецькій і Луганській областях. (Червоним кольором виділено передову патрульну базу, з якої співробітники СММ були тимчасово передислоковані згідно з рекомендаціями експертів з безпеки з деяких держав-учасниць ОБСЄ та з урахуванням вимог СММ щодо безпеки. СММ використовує ці приміщення у світлу пору доби, а також патрулює в цьому населеному пункті вдень).