

Щоденний звіт № 252/2021

від 27 жовтня 2021 року¹

Короткий виклад

- У Донецькій області СММ зафіксувала 435 порушень режиму припинення вогню, зокрема 86 вибухів. За попередній звітний період в області зафіксовано 205 порушень.
- У Луганській області Місія зафіксувала 20 порушень режиму припинення вогню, зокрема 3 вибухи. За попередній звітний період в області зафіксовано 3 порушення.
- СММ уточнювала повідомлення про те, що в невідконтрольному урядові Золотому-5 (Михайлівці) Луганської області пошкоджено житлову квартиру.
- Місія продовжила здійснювати моніторинг на ділянках розведення сил і засобів у районах Станиці Луганської, Золотого та Петрівського, зафіксувавши порушення режиму припинення вогню на ділянці розведення в районі Петрівського.
- СММ сприяла встановленню локального режиму припинення вогню та здійснювала моніторинг його дотримання для уможливлення функціонування та облаштування життєво важливих об'єктів цивільної інфраструктури.
- Місія продовжувала спостерігати за ситуацією з цивільним населенням, зокрема на 5 КПВВ, а також на 4 відповідних блокпостах збройних формувань у Донецькій та Луганській областях.
- СММ здійснювала моніторинг безпекової ситуації на сході та південному сході Херсонської області.
- Свободу пересування Місії і далі обмежували, зокрема на блокпості збройних формувань поблизу Безіменного в Донецькій області. БПЛА СММ вкотре неодноразово зазнавали глушіння та ймовірного глушіння сигналу*.

Порушення режиму припинення вогню²



¹ На основі інформації, що надійшла від моніторингових команд станом на 19:30 26 жовтня 2021 року (за східноєвропейським літнім часом).

² Детальнішу інформацію про всі випадки порушення режиму припинення вогню, а також мапи Донецької та Луганської областей, де відмічені всі згадані у звіті місця, представлено в додатку.

³ У тому числі вибухи.

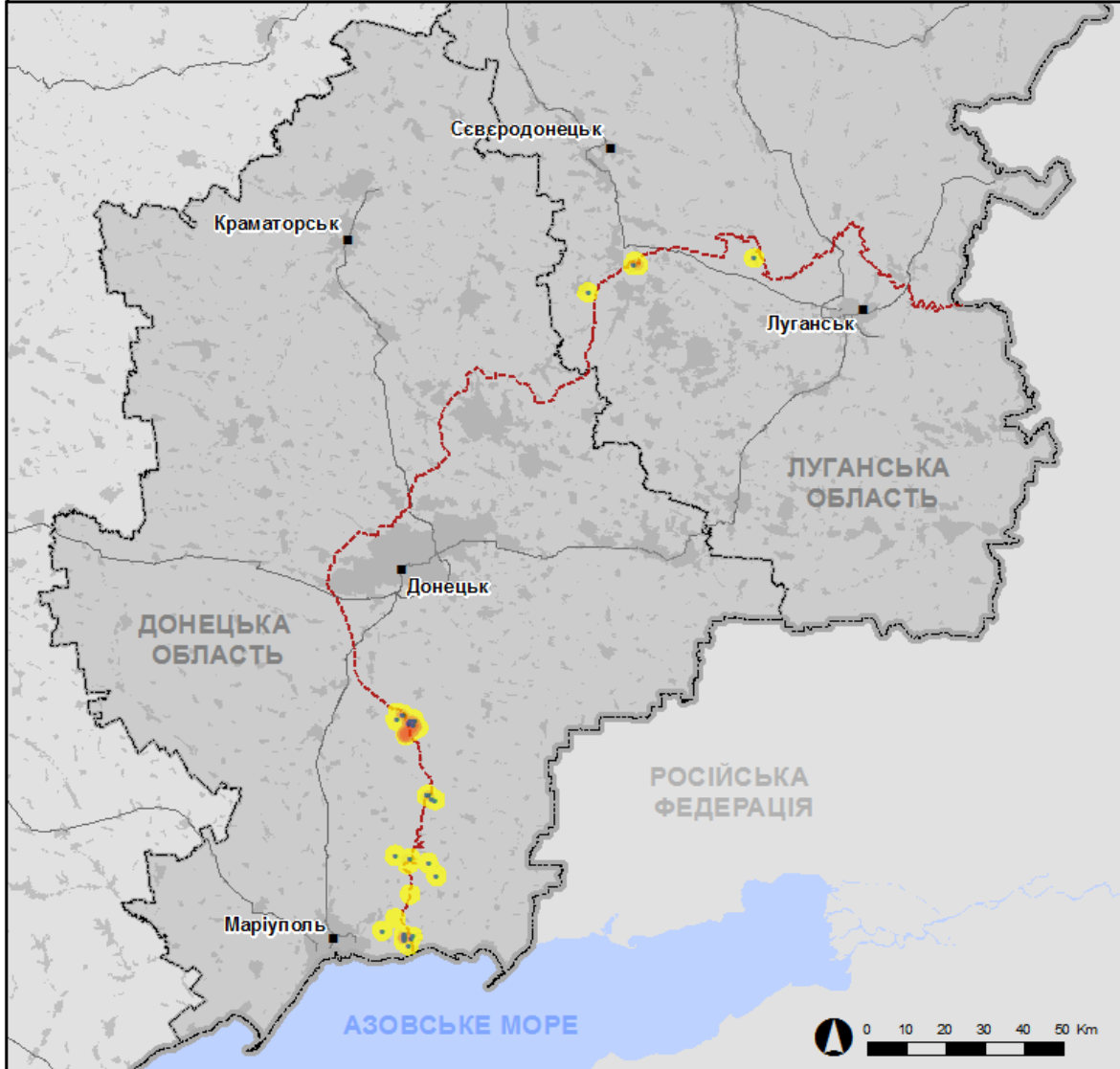
⁴ У тому числі внаслідок вогню з озброєння невстановленого типу.

Мапа із зафіксованими порушеннями режиму припинення вогню



Організація з безпеки та співробітництва в Європі
Спеціальна моніторингова місія в Україні

Зафіксовані СММ порушення режиму припинення вогню 26 жовтня 2021 р.



Концентрація порушень режиму припинення вогню

- Висока
- Низька

- Вибух
- Населений пункт

- Лінія зіткнення (орієнт.)

Джерела: адміністративні кордони — УКГП ООН; дороги, річки — проєкт OpenStreetMap; море — VLIZ (2005).
Акваторії МГО, інше — ОБСЄ.

Система координат: WGS 1984 UTM Zone 37N

Ця мапа надається винятково для наочності.
Відсутність помилок у мапі не гарантується,
а її зміст не означає, що СММ ОБСЄ
затверджує або ухвалює офіційний статус мапи.

© СММ ОБСЄ 2019 Не дозволяється використовувати,
копіювати, відтворювати, передавати, транскодувати,
продавати, ліцензувати або застосовувати
без попереднього дозволу з боку ОБСЄ
у письмовому вигляді.
Створено: 27/10/2021

У Донецької області СММ зафіксувала 435 порушень режиму припинення вогню, зокрема 86 вибухів (15 розривів, 27 вибухів у повітрі та 44 вибухи невизначеного походження). Більшість порушень режиму припинення вогню сталися в межах ділянки розведення в районі н. п. Петрівське (непідконтрольний урядові, 41 км на південь від Донецька) та поблизу неї (див. нижче), а також на північ від н. п. Широкине (підконтрольний урядові, 100 км на південь від Донецька). За [попередній звітний період](#) у цій області зафіксовано 205 порушень режиму припинення вогню (переважно теж на ділянці розведення в районі Петрівського та біля неї, а також північніше Широкиного).

У Луганській області СММ зафіксувала 20 порушень режиму припинення вогню, зокрема 3 вибухи невизначеного походження. Більшість порушень режиму припинення вогню сталися поблизу ділянки розведення в районі н. п. Золоте (підконтрольний урядові, 60 км на захід від Луганська) (див. нижче). За [попередній звітний період](#) у цій області зафіксовано 3 порушення режиму припинення вогню біля ділянки розведення в районі Золотого.

Після засідання Тристоронньої контактної групи 22 липня 2020 року, на якому була досягнута домовленість про Заходи з посилення режиму припинення вогню, починаючи з 00:01 27 липня 2020 року і до кінця звітного періоду Місія зафіксувала щонайменше 68 053 порушення режиму припинення вогню в Донецькій і Луганській областях (зокрема 18 669 вибухів, 14 504 невизначені боєприпаси в польоті, 328 спалахів дульного полум'я, 275 освітлювальних ракет, щонайменше 34 277 черг і пострілів).

Пошкодження житлової квартири в Золотому-5 (Михайлівці) Луганської області

СММ уточнювала повідомлення про пошкодження житлової квартири в н. п. Золоте-5 (Михайлівка; непідконтрольний урядові, 60 км на захід від Луганська).

26 жовтня на першому поверсі двоповерхового багатоквартирного будинку на вул. Лізи Чайкіної, 5, спостерігачі бачили пробоїну (25x30 см) та тріщини у шибках двокамерного склопакету вікна, що виходить на північний захід, а також уламки скла на віконному зливі. За оцінкою, пошкодження спричинені нещодавно боєприпасом, випущеним із озброєння невстановленого типу з північно-північно-західного напрямку. Чоловік (40–49 років), який назвався власником квартири, повідомив спостерігачам про те, що перебуваючи вдома уночі 25 жовтня, він почув стрілянину та звук скла, що розбилося, а потім він побачив пробоїну у вікні.

Втрата контролю над просторовим положенням БПЛА СММ малого радіуса дії поблизу непідконтрольної урядові Голубівки Луганської області

Уранці 26 жовтня спостерігачі перебували на північно-східній околиці н. п. Голубівка (кол. Кіровськ; непідконтрольний уряду, 51 км на захід від Луганська) та керували безпілотним літальним апаратом (БПЛА) малого радіуса дії, про політ якого повідомлялося завчасно. З 11:09 до 11:14, пролітаючи приблизно за 1,7 км на північно-північний захід від спостерігачів, БПЛА СММ малого радіуса дії зазнавав впливу перешкод сигналу GPS (за оцінкою, унаслідок імовірного глушіння), після чого команда Місії втратила контроль за просторовим положенням апарата. Спостерігачі не змогли повернути БПЛА та згодом залишили цей район*.

Ділянки розведення в районах Станиці Луганської, Золотою й Петрівського⁵

На ділянці розведення в районі н. п. Станиця Луганська (підконтрольний урядові, 16 км на північний схід від Луганська) спостерігачі бачили 3 членів збройних формувань (з нарукавними пов'язками з написом «СЦКК») південніше відремонтованого прольоту мосту біля Станиці Луганської (15 км на північний схід від Луганська).

Упродовж дня 26 жовтня, перебуваючи в двох місцях поблизу ділянки розведення в районі Золотою, спостерігачі чули 1 вибух невизначеного походження, а також 17 черг і пострілів зі стрілецької зброї на відстані приблизно 3–5 км на північний схід та 2–4 км на північний захід відповідно. За оцінкою, всі ці порушення режиму припинення вогню сталися поза ділянкою розведення, але в межах 5 км від її краю.

Поблизу блокпоста збройних формувань на південь від ділянки розведення спостерігачі бачили 2 членів збройних формувань (з нарукавними пов'язками з написом «СЦКК»).

Команда Місії знову бачила 7 раніше зафіксованих контейнерів, розміщених на ділянці розведення та південніше її південного краю. Спостерігачі відзначили, що [зафіксовані раніше](#) шлагбауми на автодорозі Т1316 на південному краю ділянки були закритими.

Уночі з 25 на 26 жовтня камера СММ, що встановлена за 2 км на схід від н. п. Богданівка (підконтрольний урядові, 41 км на південний захід від Донецька), зафіксувала 40 вибухів (27 вибухів в повітрі та 13 вибухів невизначеного походження), 82 невизначені боєприпаси та 1 дульний спалах орієнтовно за 2–5 км на схід, східно-південний схід і південний схід відповідно (за оцінкою, все в межах ділянки розведення в районі Петрівського); 43 невизначені боєприпаси в польоті орієнтовно за 2–5 км на південний схід (визначити, чи сталося це на ділянці розведення або за її межами, не вдалося); а також 13 невизначених боєприпасів та 1 освітлювальну ракету орієнтовно за 3–6 км на східно-південний схід (за оцінкою, поза ділянкою розведення, однак у межах 5 км від її краю).

Уночі з 25 на 26 жовтня камера СММ в Петрівському зафіксувала 5 вибухів невизначеного походження, 2 невизначені боєприпаси та 13 дульних спалахів орієнтовно за 2–6 км на захід і західно-північний захід (за оцінкою, поза ділянкою розведення, однак у межах 5 км від її краю).

Упродовж дня 26 жовтня, перебуваючи приблизно за 2 км на схід від Богданівки, спостерігачі чули 172 постріли зі стрілецької зброї на відстані приблизно 3–5 км на південно-південний схід (за оцінкою, поза ділянкою розведення, однак у межах 5 км від її краю).

Відведення озброєння

СММ продовжувала здійснювати моніторинг відведення озброєння, передбаченого Меморандумом, а також Комплексом заходів і Доповненням до нього.

За лініями відведення, але поза виділеними місцями зберігання озброєння СММ зафіксувала 2, ймовірно, зенітні ракетні комплекси на території об'єкту поблизу

⁵ Розведення передбачено Рамковим рішенням Тристоронньої контактної групи про розведення сил і засобів від 21 вересня 2016 року.

житлового сектору в підконтрольному урядові районі Донецької області (детальніше див. таблицю нижче).

Ознаки військової присутності та присутності військового типу в зоні безпеки

СММ зафіксувала 4 бойові броньовані машини в підконтрольних урядові районах Донецької області (детальніше див. таблицю нижче).

Перебуваючи поблизу н. п. Черненко (підконтрольний урядові, 86 км на південь від Донецька), спостерігачі чули та бачили БПЛА (з нерухомим крилом; не належить СММ), який пролітав у південно-східному напрямку, всупереч забороні на використання будь-якого виду літальних апаратів, що передбачена домовленістю про Заходи з посилення режиму припинення вогню від 22 липня 2020 року.

Зусилля Місії зі сприяння забезпеченню функціонування та облаштування життєво важливих об'єктів цивільної інфраструктури

СММ і далі сприяла забезпеченню функціонування Донецької фільтрувальної станції (15 км на північ від Донецька).

Місія також здійснювала моніторинг дотримання локального режиму припинення вогню для уможливлення облаштування дороги неподалік н. п. Водяне (підконтрольний урядові, 94 км на південь від Донецька).

Ситуація на КПВВ і відповідних блокпостах

У Донецькій області СММ зауважила, що контрольний пункт в'їзду виїзду (КПВВ) біля н. п. Мар'їнка (23 км на південний захід від Донецька) був відкритим, а відповідний блокпост збройних формувань біля н. п. Кремінець (непідконтрольний урядові, 16 км на південний захід від Донецька) був закритим. Крім того, спостерігачі відзначили, що КПВВ поблизу н. п. Новотроїцьке (підконтрольний урядові, 36 км на південний захід від Донецька) був відкритим, однак не зафіксували там пасажиро-транспортного потоку.

У Луганській області Місія констатувала, що КПВВ у Станиці Луганській і відповідний блокпост збройних формувань південніше мосту біля Станиці Луганської були відкритими, а люди очікували в чергах на перетин в обох напрямках. Біля кабінок для перевірки документів на КПВВ спостерігачі бачили, як 3 робітники (чоловіки 50–59 років) виконували будівельні роботи на павільйоні для пішоходів (для ознайомлення з попередніми спостереженнями див. [Щоденний звіт СММ від 25 жовтня 2021 року](#)).

Спостерігачі також відзначили, що КПВВ біля Золотого та в Щасті були відкритими, однак відповідні блокпости збройних формувань південніше ділянки розведення в районі Золотого та за 3 км на південний схід від мосту в Щасті були закритими.

Також на блокпості збройних формувань поблизу н. п. Дебальцеве (непідконтрольний урядові, 58 км на північний схід від Донецька) спостерігачі не зафіксували пасажиро-транспортного потоку між непідконтрольними урядові районами Донецької та Луганської областей.

Прикордонні райони, які не контролюються урядом

Спостерігачі також проводили моніторинг у районах поряд із кордоном з Російською Федерацією біля н. п. Новоборовиці (79 км на південь від Луганська) та не зафіксували змін безпекової ситуації.

Безпекова ситуація на сході та південному сході Херсонської області

З 24 до 26 жовтня СММ здійснювала моніторинг у районах на сході та південному сході Херсонської області на блокпостах поблизу н. п. Чонгар (163 км на південний схід від Херсона), н. п. Каланчак (67 км на південний схід від Херсона), уздовж узбережжя Азовського моря поблизу н. п. Новоолексіївка (162 км на схід від Херсона) та н. п. Генічеськ (176 км на схід від Херсона), а також уздовж Північно-Кримського каналу. Під час моніторингу в цих районах спостерігачі не зафіксували змін безпекової ситуації.

СММ продовжувала стежити за ситуацією в Одесі, Львові, Івано-Франківську, Харкові, Дніпрі, Чернівцях і Києві.

***Обмеження свободи пересування та інші перешкоди у виконанні мандата СММ**

Робота з моніторингу та свобода пересування СММ обмежені загрозами у сфері безпеки, включаючи ризики, пов'язані з наявністю мін і невибухлих боєприпасів, а також іншими перешкодами, які щодня змінюються. Мандат СММ передбачає вільний і безпечний доступ по всій Україні. Усі підписанти Мінських угод погодилися з необхідністю вільного та безпечного доступу, а також із тим, що обмеження свободи пересування СММ є порушенням і що на такі порушення необхідно швидко реагувати. Вони також дійшли згоди, що Спільний центр із контролю та координації (СЦКК) повинен сприяти такому реагуванню та здійснювати загальну координацію робіт із розмінування. Однак, збройні формування в окремих районах Донецької та Луганської областей часто відмовляють СММ у доступі до районів, прилеглих до непідконтрольних урядові ділянок кордону України (наприклад, див. [Щоденний звіт СММ від 20 жовтня 2021 року](#)). Діяльність СММ у Донецькій та Луганській областях, як і раніше, залишалася обмеженою після того, як [23 квітня 2017 року поблизу Пришиба стався інцидент, який призвів до загибелі людини](#). Унаслідок цього спроможність Місії вести спостереження залишалася обмеженою.

Заборона доступу:

- На блокпості поблизу н. п. Безіменне (непідконтрольний урядові, 100 км на південь від Донецька) озброєний член збройних формувань не пропустив патруль Місії у західному напрямку, пославшись на «роботи з розмінування, що тривали» в цьому районі. Під час перебування на блокпості спостерігачі бачили, що цивільні транспортні засоби перетинали його в обох напрямках.

Регулярні обмеження на ділянках розведення сил і засобів і через міни/невибухлих боєприпаси:

- Не здійснивши суцільного розмінування, вилучення невибухлих боєприпасів та усунення інших перешкод, сторони і далі відмовляли СММ у необмеженому доступі, а також у можливості пересуватися окремими дорогами, які раніше були визначені як важливі для здійснення Місією ефективного моніторингу та для пересування цивільних осіб.

Інші перешкоди⁶:

- Команда СММ втратила контроль за просторовим положенням БПЛА малого радіуса дії під час польоту над районами поблизу Голубівки. Спостерігачам не вдалося повернути БПЛА. Під час цього польоту БПЛА малого радіуса дії зазнавав впливу перешкод сигналу GPS (за оцінкою, унаслідок ймовірного глушіння) (див. вище)
- Під час тестового польоту над районами між н. п. Варварівка (підконтрольний урядові, 81 км на північний захід від Донецька) та н. п. Русин Яр (підконтрольний урядові, 55 км на північний захід від Донецька), а також між н. п. Іллінівка (кол. Ілліча; підконтрольний урядові, 56 км на північ від Донецька) та н. п. Новокатеринівка (непідконтрольний урядові, 38 км на південний схід від Донецька) БПЛА СММ дальнього радіуса дії зазнавав впливу перешкод сигналу GPS (за оцінкою, унаслідок імовірного глушіння). Той самий БПЛА зазнавав впливу перешкод сигналу обох модулів GPS (за оцінкою, унаслідок глушіння) під час польоту над районами між Русиним Яром та Іллінівкою, а також між Новокатеринівкою та н. п. Сергіївка (підконтрольний урядові, 81 км на північ від Донецька).
- БПЛА СММ малого радіуса дії зазнавали впливу перешкод сигналу GPS (за оцінкою, унаслідок імовірного глушіння) під час семи польотів: по 2 рази над районами біля н. п. Верхньоторецьке (підконтрольний урядові, 23 км на північний схід від Донецька) та н. п. Розівка (підконтрольний урядові, 32 км на північ від Донецька) та по одному разу над районами поблизу н. п. Новобахмутівка (підконтрольний урядові, 28 км на північ від Донецька), н. п. Мирне (підконтрольний урядові, 63 км на південь від Донецька) та н. п. Старомар'ївка (62 км на південь від Донецька).
- Пролітаючи над районами поблизу н. п. Волноваха (підконтрольний урядові, 53 км на південь від Донецька), БПЛА СММ середнього радіуса дії зазнавав впливу перешкод сигналу GPS (за оцінкою, унаслідок ймовірного глушіння).

⁶ У згаданих у цьому розділі випадках імовірного глушіння та глушіння перешкоди могли створювати з будь-якого місця в радіусі десятків кілометрів від місцеположення БПЛА.

Таблиця озброєння

Озброєння, розміщене за лініями відведення, але за межами виділених місць зберігання озброєння

Дата	К-ть одиниць озброєння	Вид озброєння	Місце	Джерело спостереження
підконтрольні уряду райони				
24.10.2021	2	ймовірно зенітний ракетний комплекс (9К33 «Оса»)	на території об'єкту поблизу житлового району в н. п. Калинове (35 км на північ від Донецька)	БПЛА малого радіуса дії

Таблиця ознак військової присутності та присутності військового типу в зоні безпеки⁷

Дата	К-ть	Вид	Місце	Джерело спостереження
підконтрольні уряду райони				
26.10.2021	2	бойова машина піхоти (БМП-2)	поблизу н. п. Ломакине (93 км на південь від Донецька)	патруль
	2	бронетранспортер (БТР-70)	поблизу н. п. Новотроїцьке (36 км на південний захід від Донецька)	

⁷ Згадана у цьому розділі техніка не підпадає під дію Мінських угод щодо відведення озброєння.

Таблиця порушень режиму припинення вогню станом на 26 жовтня 2021 року⁸

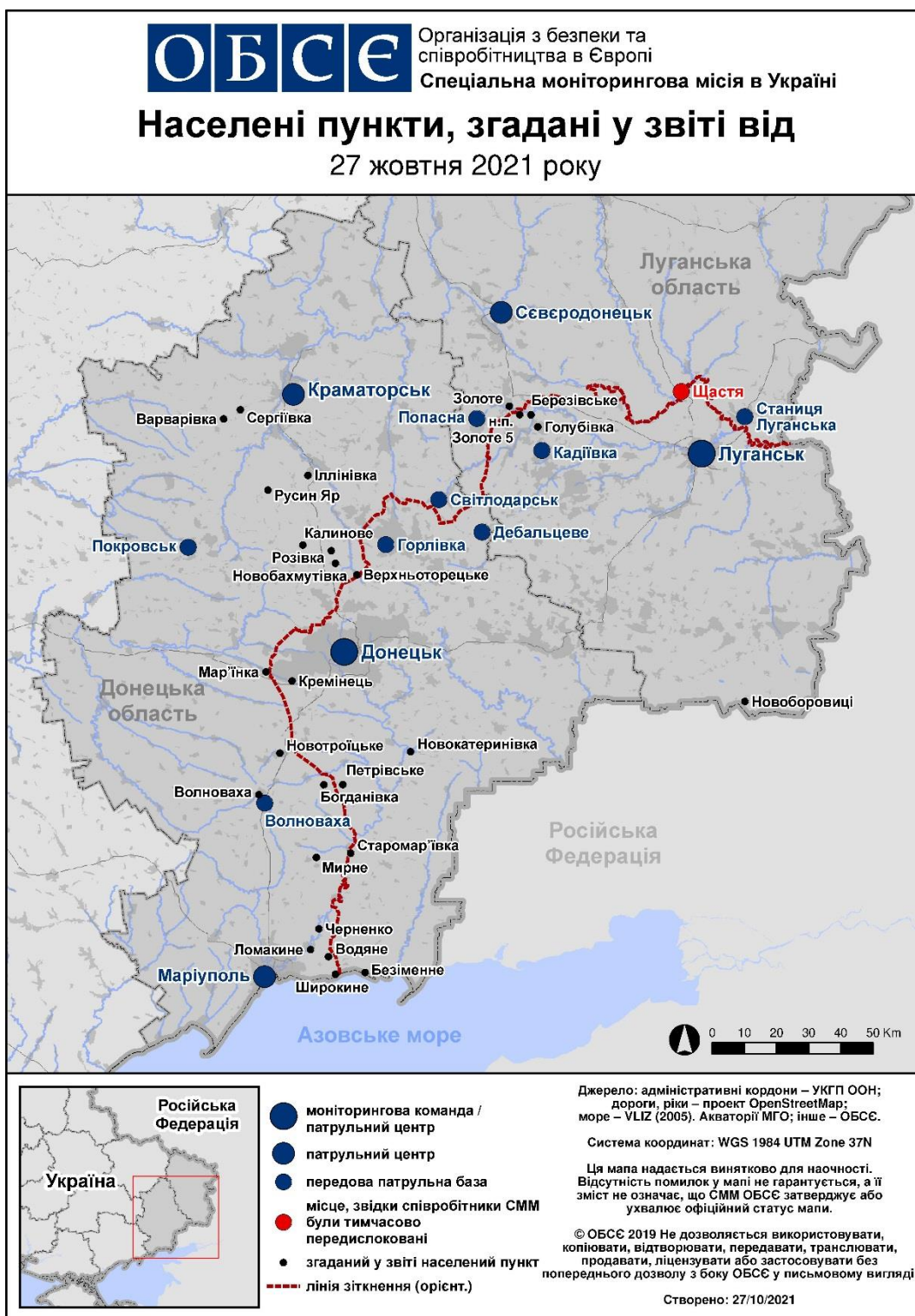
Місце розміщення СММ	Місце події	Спосіб	К-ть	Спостереження	Опис	Озброння	Дата, час
камера СММ 2 км на Сх від н. п. Богданівка (підконтрольний уряду, 41 км на ПдЗх від Донецька)	3-4 км на СхПдСх	зафіксувала	4	Н/Д боєприпас	Пн-Пд (за оцінкою, на ділянці розведення в районі Петрівського)	Н/Д	25.10, 19:52
	3-4 км на СхПдСх	зафіксувала	3	Н/Д боєприпас	Пн-Пд (за оцінкою, на ділянці розведення в районі Петрівського)	Н/Д	25.10, 19:56
	3-4 км на СхПдСх	зафіксувала	3	Н/Д боєприпас	Пн-Пд (за оцінкою, на ділянці розведення в районі Петрівського)	Н/Д	25.10, 21:54
	3-4 км на СхПдСх	зафіксувала	2	Н/Д боєприпас	ПдПдЗх-ПнПнСх (за оцінкою, на ділянці розведення в районі Петрівського)	Н/Д	25.10, 23:01
	3-4 км на СхПдСх	зафіксувала	1	Н/Д боєприпас	ПдПдЗх-ПнПнСх (за оцінкою, на ділянці розведення в районі Петрівського)	Н/Д	25.10, 23:02
	1-3 км на Сх	зафіксувала	1	вибух	після попередньої події (за оцінкою, на ділянці розведення в районі Петрівського)	Н/Д	25.10, 23:02
	3-4 км на СхПдСх	зафіксувала	1	вибух	вибух у повітрі (за оцінкою, на ділянці розведення в районі Петрівського)	Н/Д	25.10, 23:02
	3-4 км на СхПдСх	зафіксувала	1	спалах дульного полум'я	за оцінкою, на ділянці розведення в районі Петрівського	Н/Д	25.10, 23:03
	1-3 км на ПдСх	зафіксувала	7	Н/Д боєприпас	ПдПдЗх-ПнПнСх (за оцінкою, на ділянці розведення в районі Петрівського)	Н/Д	25.10, 23:03
	1-3 км на Сх	зафіксувала	3	вибух	за оцінкою, на ділянці розведення в районі Петрівського	Н/Д	25.10, 23:03
	3-4 км на СхПдСх	зафіксувала	5	Н/Д боєприпас	ПдПдЗх-ПнПнСх (за оцінкою, на ділянці розведення в районі Петрівського)	Н/Д	25.10, 23:04
	1-3 км на Сх	зафіксувала	1	вибух	за оцінкою, на ділянці розведення в районі Петрівського	Н/Д	25.10, 23:04
	3-4 км на СхПдСх	зафіксувала	1	Н/Д боєприпас	ПдПдЗх-ПнПнСх (за оцінкою, на ділянці розведення в районі Петрівського)	Н/Д	25.10, 23:05
	4-6 км на СхПдСх	зафіксувала	1	Н/Д боєприпас	ПнПнЗх-ПдПдСх (за оцінкою, за межами ділянки розведення в районі Петрівського)	Н/Д	25.10, 23:11
	4-6 км на СхПдСх	зафіксувала	4	Н/Д боєприпас	ПнПнЗх-ПдПдСх (за оцінкою, за межами ділянки розведення в районі Петрівського)	Н/Д	25.10, 23:13
	3-4 км на СхПдСх	зафіксувала	4	Н/Д боєприпас	ПдЗх-ПнСх (за оцінкою, на ділянці розведення в районі Петрівського)	Н/Д	25.10, 23:54
	4-5 км на СхПдСх	зафіксувала	8	Н/Д боєприпас	ПдПдЗх-ПнПнСх (за оцінкою, за межами ділянки розведення в районі Петрівського)	Н/Д	26.10, 00:56
	2-4 км на ПдСх	зафіксувала	15	Н/Д боєприпас	ПдПдЗх-ПнПнСх (визначити, на ділянці розведення в районі Петрівського чи за її межами, не вдалося)	Н/Д	26.10, 02:03
	2-4 км на ПдСх	зафіксувала	10	Н/Д боєприпас	ПдПдЗх-ПнПнСх (визначити, на ділянці розведення в районі Петрівського чи за її межами, не вдалося)	Н/Д	26.10, 02:03
	2-4 км на ПдСх	зафіксувала	2	Н/Д боєприпас	випущений(-а) угору (визначити, на ділянці розведення в районі Петрівського чи за її межами, не вдалося)	Н/Д	26.10, 02:03
	3-5 км на СхПдСх	зафіксувала	5	Н/Д боєприпас	ПдПдЗх-ПнПнСх (за оцінкою, на ділянці розведення в районі Петрівського)	Н/Д	26.10, 02:04
	2-4 км на ПдСх	зафіксувала	12	Н/Д боєприпас	ПдПдЗх-ПнПнСх (визначити, на ділянці розведення в районі Петрівського чи за її межами, не вдалося)	Н/Д	26.10, 02:05
	2-4 км на ПдСх	зафіксувала	4	Н/Д боєприпас	ПдПдЗх-ПнПнСх (визначити, на ділянці розведення в районі Петрівського чи за її межами, не вдалося)	Н/Д	26.10, 02:06
3-4 км на СхПдСх	зафіксувала	12	Н/Д боєприпас	ПдПдЗх-ПнПнСх (за оцінкою, на ділянці розведення в районі Петрівського)	Н/Д	26.10, 02:09	

⁸ У таблиці вказані лише порушення режиму припинення вогню, які були зафіксовані безпосередньо патрулями Місії чи камерами СММ, а також ті випадки, які Місія оцінює як навчання з бойовою стрільбою, контрольовані підриви, тощо. Зазначені деталі, а саме: відстань, напрямок, тип зброї тощо, базуються на оцінках, зроблених спостерігачами на місцях і спеціалістами з технічного моніторингу, і необов'язково завжди є точними. Напис «невідомо» (Н/Д) означає, що СММ не змогла підтвердити таку інформацію у зв'язку з відстанню, погодними умовами, технічними обмеженнями та/або з інших причин. Одні і ті ж самі, за оцінкою СММ, порушення режиму припинення вогню, зафіксовані паралельно декількома патрулями/камерами, відображаються у таблиці лише один раз.

Місце розміщення СММ	Місце події	Спосіб	К-ть	Спостереження	Опис	Озброєння	Дата, час
камера СММ у н. п. Чермалик (підконтрольний уряду, 77 км на Пд від Донецька)	3–4 км на СхПдСх	зафіксувала	10	Н/Д боєприпас	ПдПдЗх–ПнПнСх (за оцінкою, на ділянці розведення в районі Петрівського)	Н/Д	26.10, 02:16
	3–4 км на СхПдСх	зафіксувала	3	Н/Д боєприпас	ПнПнСх–ПдПдЗх (за оцінкою, на ділянці розведення в районі Петрівського)	Н/Д	26.10, 02:36
	3–4 км на СхПдСх	зафіксувала	25	Н/Д боєприпас	ПдПдЗх–ПнПнСх (за оцінкою, на ділянці розведення в районі Петрівського)	Н/Д	26.10, 03:02
	3–4 км на СхПдСх	зафіксувала	16	вибух	вибух у повітрі (після попередньої події; за оцінкою, на ділянці розведення в районі Петрівського)	Н/Д	26.10, 03:02
	2–3 км на Сх	зафіксувала	8	вибух	за оцінкою, на ділянці розведення в районі Петрівського	Н/Д	26.10, 03:02
	2–3 км на СхПдСх	зафіксувала	15	Н/Д боєприпас	ПдПдЗх–ПнПнСх (за оцінкою, на ділянці розведення в районі Петрівського)	Н/Д	26.10, 03:05
	2–3 км на СхПдСх	зафіксувала	10	вибух	вибух у повітрі (після попередньої події; за оцінкою, на ділянці розведення в районі Петрівського)	Н/Д	26.10, 03:05
	3–5 км на СхПдСх	зафіксувала	1	освітлювальна ракета	випущений(-а) угору (за межами ділянки розведення в районі Петрівського)	Н/Д	26.10, 03:37
	2–4 км на СхПдСх	зафіксувала	9	Н/Д боєприпас	ПнПнСх–ПдПдЗх (за оцінкою, на ділянці розведення в районі Петрівського)	Н/Д	26.10, 03:37
камера СММ у н. п. Чермалик (підконтрольний уряду, 77 км на Пд від Донецька)	1–2 км на ПдПдСх	зафіксувала	1	Н/Д боєприпас	ЗхПнЗх–СхПдСх	Н/Д	26.10, 03:34
камера СММ за 1,5 км на ПнСх від н. п. Гнутове (підконтрольний уряду, 90 км на Пд від Донецька)	3–5 км на Сх	зафіксувала	1	Н/Д боєприпас	ПнПнСх–ПдПдЗх	Н/Д	26.10, 03:32
камера СММ у н. п. Гранітне (підконтрольний уряду, 60 км на Пд від Донецька)	0,5–1 км на Сх	зафіксувала	1	вибух	розрив	Н/Д	26.10, 14:14
	0,5–1 км на Сх	зафіксувала	1	вибух	розрив	Н/Д	26.10, 14:17
	0,5–1 км на Сх	зафіксувала	1	вибух	розрив	Н/Д	26.10, 14:20
	1–3 км на СхПдСх	зафіксувала	1	вибух	розрив	Н/Д	26.10, 14:21
	0,5–2 км на Сх	зафіксувала	1	вибух	розрив	Н/Д	26.10, 14:26
	1–3 км на СхПдСх	зафіксувала	1	вибух	розрив	Н/Д	26.10, 14:29
	1 км на Сх	зафіксувала	1	вибух	розрив	Н/Д	26.10, 14:41
	1 км на Сх	зафіксувала	1	вибух	розрив	Н/Д	26.10, 14:43
	1 км на Сх	зафіксувала	1	вибух	розрив	Н/Д	26.10, 14:45
	1 км на Сх	зафіксувала	1	вибух	розрив	Н/Д	26.10, 14:47
	1 км на Сх	зафіксувала	1	вибух	розрив	Н/Д	26.10, 14:48
	2–4 км на СхПдСх	зафіксувала	1	вибух	розрив	Н/Д	26.10, 14:51
	1 км на Сх	зафіксувала	1	вибух	розрив	Н/Д	26.10, 14:52
	1 км на Сх	зафіксувала	1	вибух	розрив	Н/Д	26.10, 14:54
2–4 км на СхПдСх	зафіксувала	1	вибух	розрив	Н/Д	26.10, 15:57	
камера СММ у н. п. Петрівське (непідконтрольний уряду, 41 км на Пд від Донецька)	3–6km W	зафіксувала	2	вибух	невизначеного походження (за оцінкою, за межами ділянки розведення в районі Петрівського)	Н/Д	25.10, 23:06
	2–4 км на ЗхПнЗх	зафіксувала	1	вибух	невизначеного походження (за оцінкою, за межами ділянки розведення в районі Петрівського)	Н/Д	25.10, 23:06
	2–4 км на ЗхПнЗх	зафіксувала	2	вибух	невизначеного походження (за оцінкою, за межами ділянки розведення в районі Петрівського)	Н/Д	25.10, 23:07
	3–6 км на ЗхПнЗх	зафіксувала	2	Н/Д боєприпас	Пд–Пн (за оцінкою, за межами ділянки розведення в районі Петрівського)	Н/Д	26.10, 02:58
	2–5 км на ЗхПнЗх	зафіксувала	13	спалах дульного полум'я	за оцінкою, за межами ділянки розведення в районі Петрівського	Н/Д	26.10, 03:27
камера СММ за 1 км на ПдЗх від н. п. Широкине (підконтрольний уряду, 100 км на Пд від Донецька)	3–5 км на Пн	зафіксувала	1	вибух	невизначеного походження	Н/Д	25.10, 20:17
	4–6 км на Пн	зафіксувала	1	вибух	невизначеного походження	Н/Д	25.10, 20:18
	2–4 км на ПнПнСх	зафіксувала	1	вибух	невизначеного походження	Н/Д	25.10, 22:57
	4–6 км на Пн	зафіксувала	1	освітлювальна ракета	випущений(-а) угору	Н/Д	25.10, 22:57
	4–6 км на Пн	зафіксувала	1	вибух	невизначеного походження	Н/Д	25.10, 23:01
	4–6 км на Пн	зафіксувала	1	освітлювальна ракета	випущений(-а) угору	Н/Д	25.10, 23:01
	4–6 км на Пн	зафіксувала	4	вибух	невизначеного походження	Н/Д	25.10, 23:04
	4–6 км на Пн	зафіксувала	1	освітлювальна ракета	випущений(-а) угору	Н/Д	25.10, 23:11
3–6 км на Пн	зафіксувала	8	Н/Д боєприпас	ПдСх–ПнЗх	Н/Д	26.10, 01:25	

Місце розміщення СММ	Місце події	Спосіб	К-ть	Спостереження	Опис	Озброєння	Дата, час
	3–6 км на Пн	зафіксувала	6	Н/Д боєприпас	Пд–Пн	Н/Д	26.10, 01:26
	3–6 км на Пн	зафіксувала	1	вибух	невизначеного походження	Н/Д	26.10, 02:53
	4–7 км на ПнПнСх	зафіксувала	2	вибух	невизначеного походження	Н/Д	26.10, 02:54
	4–7 км на Пн	зафіксувала	1	вибух	невизначеного походження	Н/Д	26.10, 03:06
	4–6 км на ПнПнСх	зафіксувала	1	вибух	невизначеного походження	Н/Д	26.10, 03:44
приблизно 2,5 км на ПдПдСх від н. п. Ломакине (підконтрольний уряду, 93 км на Пд від Донецька)	4–5 км на ПнСх	чули	3	черга		великокаліберний кулемет	26.10, 11:58–12:03
	відстань — Н/Д, на ПнПнСх	чули	1	вибух	невизначеного походження	Н/Д	26.10, 11:58–12:03
приблизно 2 км на ПнСх від н. п. Черненко (підконтрольний уряду, 86 км на Пд від Донецька)	10km NNE	чули	4	вибух	невизначеного походження	Н/Д	26.10, 10:16–10:20
	10km N	чули	3	вибух	невизначеного походження	Н/Д	26.10, 10:23–10:27
н. п. Пищевик (підконтрольний урядові, 84 км на південь від Донецька)	10 км на ПнСх	чули	4	вибух	невизначеного походження	Н/Д	26.10, 10:36–10:42
	10 км на СхПнСх	чули	1	вибух	невизначеного походження	Н/Д	26.10, 10:36–10:42
приблизно 2 км на Сх від н. п. Богданівка (підконтрольний уряду, 41 км на ПдЗх від Донецька)	3–5 км на ПдПдСх	чули	52	постріл	за оцінкою, за межами ділянки розведення в районі Петрівського	стрілецька зброя	26.10, 13:11–13:19
	3–5 км на ПдПдСх	чули	120	постріл	за оцінкою, за межами ділянки розведення в районі Петрівського	стрілецька зброя	26.10, 13:22–13:55
камера СММ на Пн околиці н. п. Попасна (підконтрольний уряду, 69 км на Зх від Луганська)	4–6 км на ПдПдСх	зафіксувала	1	вибух	невизначеного походження	Н/Д	25.10, 23:01
приблизно 2 км на ПдЗх від н. п. Березівське (непідконтрольний уряду, 53 км на захід від Луганська)	2–3 км на ПнЗх	чули	14	постріл		стрілецька зброя	26.10, 11:43–11:50
	3–4 км на ПнЗх	чули	2	черга		стрілецька зброя	26.10, 11:56
	3–4 км на ПнЗх	чули	1	постріл		стрілецька зброя	26.10, 11:56
н. п. Слов'яносербськ (28 км на північний захід від Луганська)	Н/Д	чули	1	вибух	невизначеного походження	Н/Д	26.10, 12:20
приблизно 3 км на Пн від н. п. Первомайськ (непідконтрольний урядові, 58 км на захід від Луганська)	3–5 км на ПнСх	чули	1	вибух	невизначеного походження (за оцінкою, за межами ділянки розведення в районі Золотого)	Н/Д	26.10, 13:15

Мапа Донецької та Луганської областей⁹



⁹ За рішенням Постійної ради №1117 від 21 березня 2014 року, СММ базується в десяти містах на всій Україні (Херсон, Одеса, Львів, Івано-Франківськ, Харків, Донецьк, Дніпро, Чернівці, Луганськ і Київ). Ця мапа східної України призначена для ілюстративних цілей. На ній вказані населені пункти, згадані у звіті, а також ті, де є офіси СММ (моніторингові команди, патрульні центри та передові патрульні бази) в Донецькій і Луганській областях. (Червоним кольором виділено передову патрульну базу, з якої співробітники СММ були тимчасово передислоковані згідно з рекомендаціями експертів з безпеки з деяких держав-учасниць ОБСЄ та з урахуванням вимог СММ щодо безпеки. СММ використовує ці приміщення у світлу пору доби, а також патрулює в цьому населеному пункті вдень).