



Щоденний звіт № 250/2021

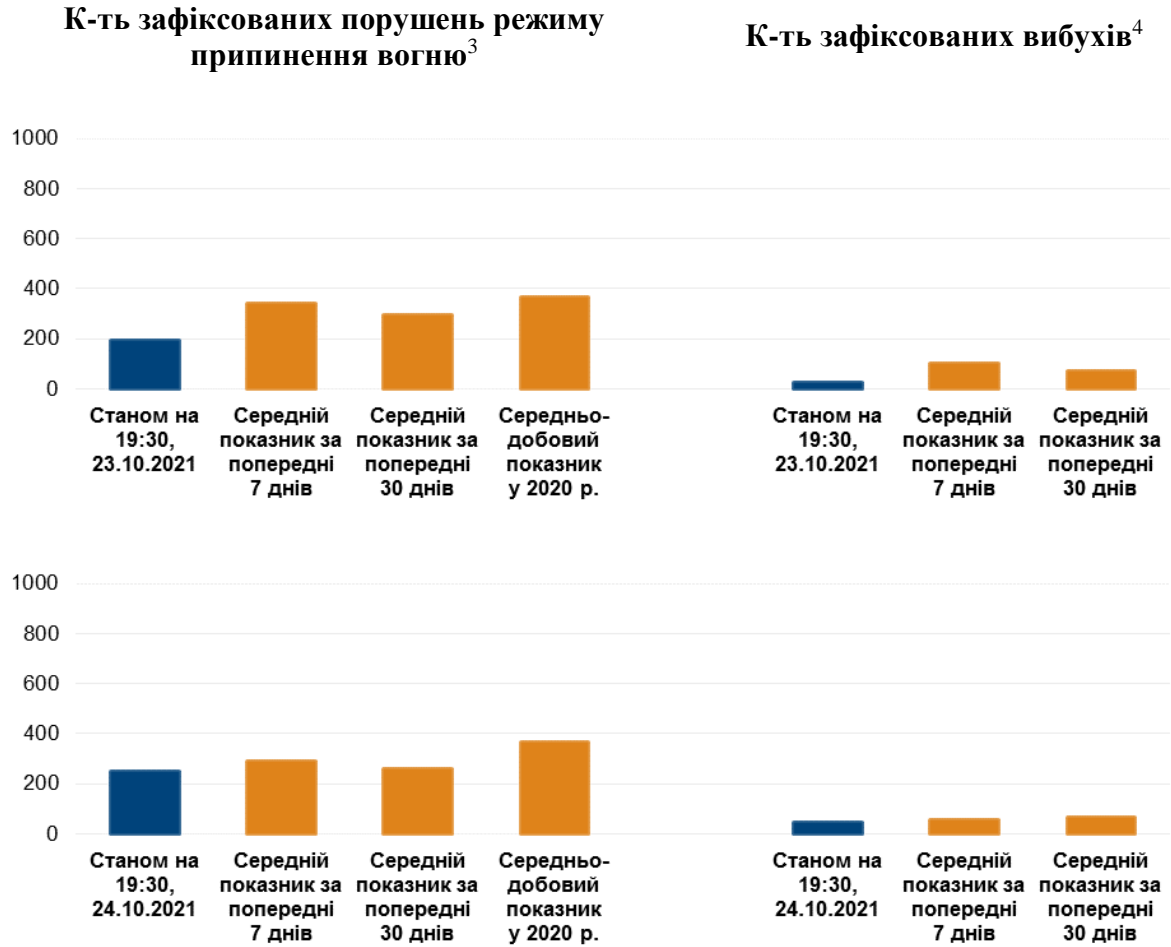
від 25 жовтня 2021 року¹

Короткий виклад

- Із вечора 22 до вечора 24 жовтня в Донецькій області СММ зафіксувала 406 порушень режиму припинення вогню, зокрема 60 вибухів. За попередній звітний період у цій області зафіксовано 134 такі порушення.
- Із вечора 22 до вечора 24 жовтня в Луганській області Місія зафіксувала 37 порушень режиму припинення вогню, зокрема 12 вибухів. За попередній звітний період у цій області зафіксовано 49 таких порушень.
- За спостереженнями СММ, масове зібрання перед готелем, у якому проживають члени Місії в непідконтрольному урядові Донецьку, закінчилось 23 жовтня. СММ відновила регулярне патрулювання 24 жовтня.
- Місія уточнювала повідомлення про те, що пошкоджено 2 цивільні об'єкти в Золотому-5 (Михайлівці) Луганської області.
- СММ продовжила здійснювати моніторинг на ділянках розведення сил і засобів у районах Станиці Луганської, Золотого та Петрівського, зафіксувавши порушення режиму припинення вогню на ділянках в районах Золотого й Петрівського.
- Місія сприяла встановленню локального режиму припинення вогню та здійснювала моніторинг його дотримання для забезпечення функціонування та ремонту життєво важливих об'єктів цивільної інфраструктури.
- СММ продовжила спостерігати за ситуацією з цивільним населенням, зокрема на 4 КПВВ, а також на 3 відповідних блокпостах збройних формувань у Донецькій і Луганській областях.
- Свободу пересування Місії і далі обмежували. БПЛА СММ вкотре неодноразово зазнавали глушіння та ймовірного глушіння сигналу*.

¹ На основі інформації, що надійшла від моніторингових команд станом на 19:30 24 жовтня 2021 року (за східноєвропейським літнім часом).

Порушення режиму припинення вогню²



² Детальнішу інформацію про всі випадки порушення режиму припинення вогню, а також мапи Донецької та Луганської областей, де відмічені всі згадані у звіті місця, представлено в додатку.

³ У тому числі вибухи.

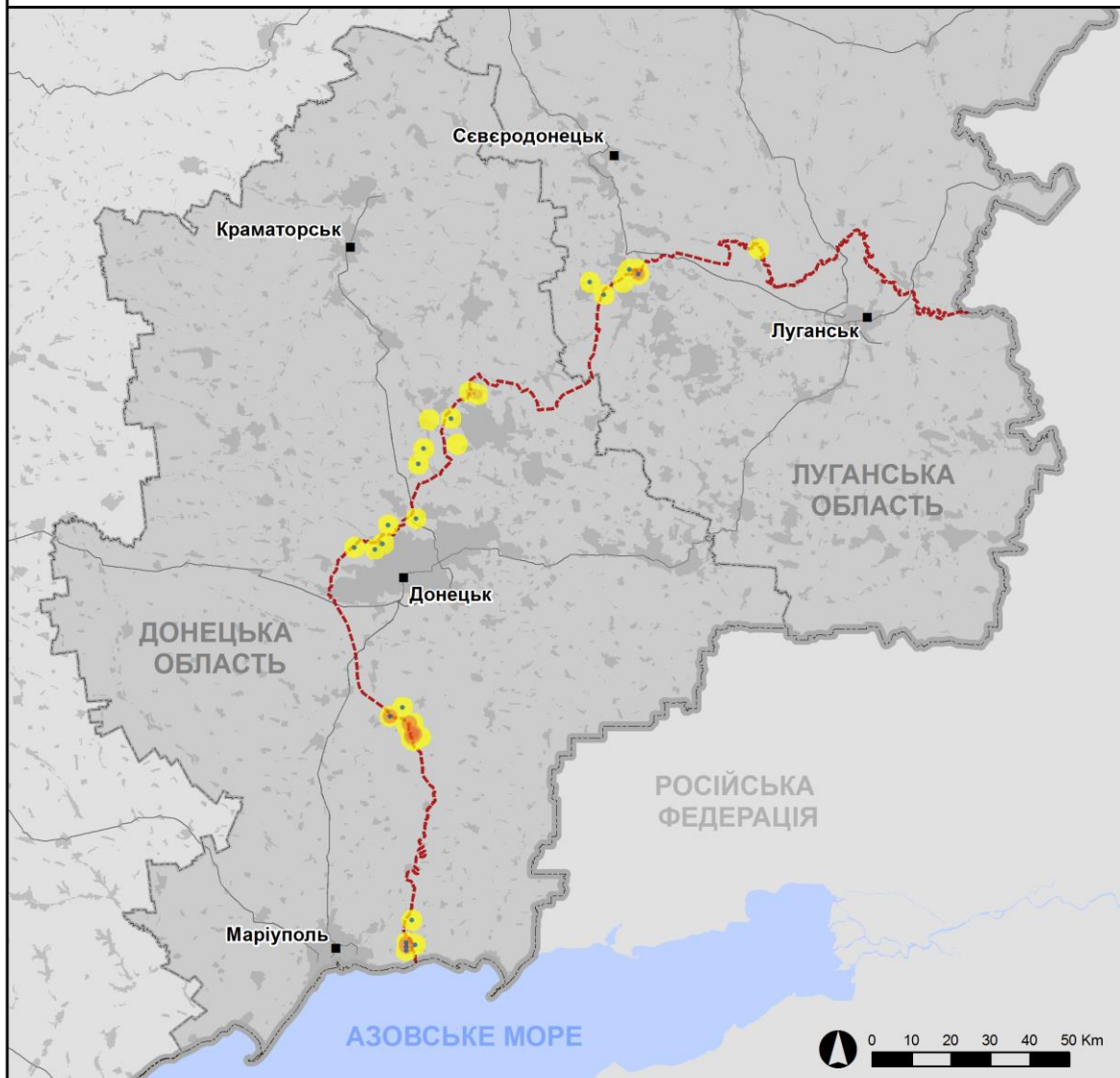
⁴ У тому числі внаслідок вогню з озброєння невстановленого типу.

Мапа із зафіксованими порушеннями режиму припинення вогню



Організація з безпеки та співробітництва в Європі
Спеціальна моніторингова місія в Україні

Зафіксовані СММ порушення режиму припинення вогню 23-24 жовтня 2021 р.



Концентрація порушень режиму припинення вогню

- Висока
- Низька

- Вибух
- Населений пункт
- Лінія зіткнення (орієнт.)

Джерела: адміністративні кордони — УКГП ООН; дороги, річки — проект OpenStreetMap; море — VLIIZ (2005).
Акваторії МГО, інше — ОБСЄ.

Система координат: WGS 1984 UTM Zone 37N

Ця мапа надається винятково для наочності.
Відсутність помилок у мапі не гарантується,
а її зміст не означає, що СММ ОБСЄ
затверджує або ухвалює офіційний статус мапи.

© СММ ОБСЄ 2019 Не дозволяється використовувати,
копіювати, відтворювати, передавати, транслювати,
продавати, ліцензувати або застосовувати
без попереднього дозволу з боку ОБСЄ
у письмовому вигляді.
Створено: 25/10/2021

Із вечора 22 до вечора 24 жовтня в Донецькій області СММ зафіксувала 406 порушень режиму припинення вогню, зокрема 60 вибухів (1 вибух у повітрі, 5 розривів боєприпасів і 54 вибухи невизначеного походження). Більшість порушень режиму припинення вогню сталася на ділянці розведення в районі н. п. Петрівське (непідконтрольний урядові, 41 км на південь від Донецька) та біля неї (див. нижче) вночі з 22 на 23 та з 23 на 24 жовтня, а також північніше н. п. Широкине (підконтрольний урядові, 100 км на південь від Донецька) увечері 23 жовтня. За [попередній звітний період](#) в області зафіксовано 134 порушення режиму припинення вогню, із яких більшість також сталася в межах ділянки розведення в районі Петрівського.

Із вечора 22 до вечора 24 жовтня в Луганській області Місія зафіксувала 37 порушень режиму припинення вогню, зокрема 12 вибухів невизначеного походження. Більшість порушень режиму припинення вогню сталася на схід від ділянки розведення в районі н. п. Золоте (підконтрольний урядові, 60 км на захід від Луганська) (див. нижче). За [попередній звітний період](#) в області зафіксовано 49 порушень режиму припинення вогню; всі вони також сталися поблизу ділянки розведення в районі Золотого.

Після засідання Тристоронньої контактної групи 22 липня 2020 року, на якому була досягнута домовленість про Заходи з посилення режиму припинення вогню, починаючи з 00:01 27 липня 2020 року і до кінця звітнього періоду Місія зафіксувала загалом принаймні 67 390 порушень режиму припинення вогню в Донецькій і Луганській областях (зокрема 18 549 вибухів, 14 241 невизначений боєприпас у польоті, 310 спалахів дульного полум'я та 270 освітлювальних ракет, а також щонайменше 34 020 черг і пострілів).

Завершення масового зібрання перед готелем, у якому проживають члени Місії в непідконтрольному урядові Донецьку

23 жовтня СММ і далі спостерігала за проведенням масового зібрання перед готелем, у якому проживають члени Місії в центральній частині непідконтрольного урядові Донецька. З міркувань безпеки, як і раніше, патрулі з готелю не виїжджали та не приїздили до нього.

Вночі з 22 на 23 жовтня, за спостереженнями Місії, навколо готелю перебували близько 20 осіб (різних статі й віку), а удень 23 жовтня — до 150 осіб (різних статі й віку).

Вранці 23 жовтня 3 члени Місії вийшли з готелю для виконання перевірки транспортних засобів на парковці готелю. Четверо протестувальників (чоловіки 20–29, 30–39 та 40–49 років) у цивільному одязі спостерігали за ними та вели відеозйомку того, як члени СММ виконували перевірку.

Упродовж дня 23 жовтня, за спостереженнями Місії, протестувальники збиралися в різний час перед готелем, співали пісень, виступали з промовами та тримали плакати з критикою діяльності СММ, а також слухали гучну музику через гучномовці й дивилися фільм, зображення якого проектувалося на південне крило фасаду готелю.

У кількох випадках упродовж звітнього періоду спостерігачі бачили, як 4 члени збройних формувань на 2 автомобілях із написом «поліція» блокували під'їзні шляхи до східного та західного входів готелю (для ознайомлення з попередніми спостереженнями див. [Щоденний звіт СММ від 23 жовтня 2021 року](#)).

По обіді 23 жовтня 2 протестувальники (чоловіки 25–29 років), які представилися «представниками» більшої групи протестувальників, поінформували 2 членів СММ про те, що у зв'язку з погіршенням ситуації з COVID-19 у Донецьку всі масові зібрання призупинено, а протест продовжуватиметься в онлайн-режимі. За їхніми словами, вони приберуть усю інфраструктуру, однак можуть не встигнути за одну ніч. Крім того, «мер» Донецька звернувся до протестувальників перед готелем із закликом завершити очний протест, зазначивши, що він продовжиться в онлайн-режимі у зв'язку з погіршенням ситуації з COVID-19. Після цього масове зібрання закінчилось.

До 24 жовтня, за спостереженнями Місії, всі намети, окрім 2 великих наметів військового типу та польової кухні, що були розміщені перед готелем, було прибрано, а на під'їзній дорозі до західного входу готелю був припаркований автомобіль із написом «поліція», який, однак, не блокував проїзд. СММ відновила регулярне патрулювання з ранку 24 жовтня.

Пошкодження 2 цивільних об'єктів у непідконтрольному урядові Золотому-5 (Михайлівці) Луганської області

Місія уточнювала повідомлення про те, що пошкоджено 2 цивільні об'єкти в південній частині н. п. Золоте-5 (Михайлівка; непідконтрольний урядові, 60 км на захід від Луганська).

На вул. Войкова, 8, у 4-поверховому житловому будинку спостерігачі бачили 2 отвори у 2 шибках потрійного склопакету вікна, що виходить на північно-північний схід, квартири на другому поверсі, а також друзки скла та кулю (калібром 7,62 мм) між шибками вікна. На третьому поверсі у північній стіні іншої квартири команда СММ також бачила пошкоджене розбите скло подвійного склопакету у спальні: пробоїну у зовнішній шибці вікна та друзки скла між шибками.

В обох випадках, за оцінкою Місії, зазначені пошкодження виникли нещодавно внаслідок вогню зі стрілецької зброї.

Того ж дня 2 жінки (50–59 років), які представилися хазяйками цих квартир, розповіли спостерігачам, що, перебуваючи в будинку увечері 17 жовтня (коли було пошкоджене вікно квартири на другому поверсі) та 18 жовтня (коли було пошкоджене вікно квартири на третьому поверсі) відповідно, вони чули стрілянину неподалік.

Ділянки розведення в районах Станиці Луганської, Золотого та Петрівського⁵

23 та 24 жовтня, здійснюючи моніторинг у межах ділянки розведення в районі н. п. Станиця Луганська (підконтрольний урядові, 16 км на північний схід від Луганська), спостерігачі відзначили там спокійну ситуацію.

Увечері 22 жовтня камера СММ у Золотому зафіксувала 2 невизначені боєприпаси в польоті на відстані приблизно 3–4 км на південно-південний схід (за оцінкою, в межах ділянки розведення в районі Золотого).

⁵ Розведення передбачено Рамковим рішенням Тристоронньої контактної групи про розведення сил і засобів від 21 вересня 2016 року.

Вдень 23 жовтня, ведучи спостереження у двох різних місцях біля цієї ділянки розведення, спостерігачі чули 8 вибухів невизначеного походження, 20 черг і пострілів зі стрілецької зброї та великокаліберного кулемета — усі на відстані орієнтовно 2–3 км на північно-північний схід (за оцінкою, поза ділянкою розведення, однак у межах 5 км від її краю).

Вночі з 23 на 24 жовтня камера СММ у Золотому зафіксувала 1 вибух невизначеного походження, 1 невизначений боєприпас у польоті й 1 освітлювальну ракету приблизно за 2–6 км на схід і східно-південний схід (за оцінкою, усі поза ділянкою розведення, але в межах 5 км від її краю).

24 жовтня, перебуваючи на північній околиці н. п. Первомайськ (непідконтрольний урядові, 58 км на захід від Луганська), команда Місії чула 2 вибухи невизначеного походження на відстані приблизно 3–4 км на захід (за оцінкою, поза ділянкою розведення, але в межах 5 км від її краю).

Упродовж того ж дня, перебуваючи на південному краю ділянки, спостерігачі чули 1 вибух невизначеного походження на відстані близько 8–10 км на захід (за оцінкою, поза ділянкою розведення, але в межах 5 км від її краю).

Удень 23 та 24 жовтня поблизу блокпоста збройних формувань південніше ділянки розведення команда СММ бачила членів збройних формувань (з нарукавними пов'язками з написом «СЦКК»). Спостерігачі знову бачили 7 раніше зафіксованих контейнерів, розміщених південніше південного краю ділянки розведення та в межах ділянки. Спостерігачі також знову відзначили, що шлагбауми, розміщені поперек автодороги Т1316 на південному краю ділянки, були закритими.

24 жовтня, здійснюючи спостереження на ділянці розведення, приблизно за 450 м на північ від її південного краю, команда СММ вперше бачила 2 металеві ящики та 1 дерев'яний ящик, розміщені поперек автошляху Т1316 (за оцінкою, ящики для боєприпасів). Спостерігачі зауважили, що один металевий ящик був заповнений камінням, а також до нього був прикріплений шмат пластику чорного кольору. Неподалік установленого постійного пункту контролю руху транспортних засобів (приблизно за 350 м на північ від південного краю ділянки розведення) 2 члени збройних формувань (з нарукавними пов'язками з написом «СЦКК») сказали спостерігачам, що їм невідомо, хто встановив ящики на автошляху, а також що саме в цих ящиках. Вони також не пропустили патруль Місії у південному напрямку, пославшись на «відсутність наказів від командирів». Після цього команда СММ поїхала в північному напрямку автошляхом Т1316 та помітила ще один металевий ящик (за оцінкою, також ящик для боєприпасів) на західному узбіччі дороги, приблизно за 70 м на південь від залізничного мосту, за 1 км на південь від північного краю ділянки. Команда Місії залишила цей район і попрямувала на північ (див. нижче)*.

Увечері того ж дня камера СММ у Золотому зафіксувала 1 вибух на відстані приблизно 2–4 км на схід (за оцінкою, поза ділянкою розведення в районі Золотого, однак у межах 5 км від її краю).

24 жовтня під час польоту над ділянкою розведення БПЛА СММ малого радіуса дії зазнавав впливу перешкод сигналу (за оцінкою, внаслідок ймовірного глушіння) (див. нижче)*.

У ніч із 22 на 23 жовтня камера СММ, розміщена за 2 км на схід від н. п. Богданівка (підконтрольний урядові, 41 км на південний захід від Донецька), зафіксувала 33 невизначені боєприпаси, що пролетіли приблизно за 2–4 км на східно-південний схід (за оцінкою, у межах ділянки розведення в районі н. п. Петрівське (непідконтрольний урядові, 41 км на південь від Донецька)), 4 невизначені боєприпаси в польоті в межах 3–5 км на південний схід (за оцінкою, поза ділянкою розведення) та 23 невизначені боєприпаси в польоті орієнтовно за 3–6 км на східно-південний схід (визначити, на ділянці розведення чи за її межами, не вдалося).

Упродовж дня 23 жовтня камера СММ у н. п. Петрівське (непідконтрольний урядові, 41 км на південь від Донецька) зафіксувала 1 освітлювальну ракету в межах 1–3 км на захід (за оцінкою, поза ділянкою розведення, але в межах 5 км від її краю).

Увечері 22 жовтня камера СММ у Богданівці зафіксувала 77 невизначених боєприпасів у польоті на відстані близько 2–4 км на східно-південний схід (за оцінкою, в межах ділянки розведення) та 4 невизначені боєприпаси в польоті в межах 3–5 км на південний схід (за оцінкою, поза ділянкою розведення, але в межах 5 км від її краю).

Вночі 24 жовтня камера СММ у Богданівці зафіксувала 40 невизначених боєприпасів у польоті на відстані близько 2–4 км на східно-південний схід (за оцінкою, в межах ділянки розведення в районі Петрівського) та 3 невизначені боєприпаси в польоті в межах 2–4 км на південний схід (встановити, на ділянці розведення чи поза нею, не вдалося).

24 жовтня, перебуваючи приблизно за 2 км на північ від Петрівського, члени патруля Місії чули 64 постріли зі стрілецької зброї в межах 1–3 км на захід (за оцінкою, поза ділянкою розведення, але в межах 5 км від її краю).

У зв'язку з призупиненням патрулювання командами Донецького патрульного центру через масове зібрання (див. вище) 23 жовтня Місії не вдалося відрядити патруль для здійснення моніторингу на ділянці розведення з Петрівського, однак після закінчення масового зібрання 24 жовтня патрулювання було відновлено*.

Відведення озброєння

Місія продовжувала здійснювати моніторинг відведення озброєння, передбаченого Меморандумом, а також Комплексом заходів і Доповненням до нього.

За лініями відведення, але за межами виділених місць зберігання озброєння СММ зафіксувала 3 танки в житлових кварталах у підконтрольних урядові районах Донецької області (детальніше див. таблицю нижче).

Зусилля Місії зі сприяння уможливленню функціонування та ремонту життєво важливих об'єктів цивільної інфраструктури

23 та 24 жовтня СММ продовжувала сприяти забезпеченню функціонування та уможливленню ремонту Донецької фільтрувальної станції (ДФС; 15 км на північ від Донецька). 23 жовтня, перебуваючи на східній околиці н. п. Авдіївка (підконтрольний урядові, 17 км на північ від Донецька), спостерігачі чули 3 вибухи невизначеного походження (за оцінкою, в радіусі 5 км від ДФС).

23 та 24 жовтня Місія також здійснювала моніторинг дотримання локального режиму припинення вогню для уможливлення спорудження дороги біля н. п. Водяне (підконтрольний урядові, 94 км на південь від Донецька).

Ситуація на КПВВ і відповідних блокпостах

23 та 24 жовтня в Донецькій області спостерігачі констатували, що контрольний пункт в'їзду-виїзду (КПВВ) поблизу н. п. Майорськ (підконтрольний урядові, 45 км на північний схід від Донецька) був відкритим, однак не зафіксували там пасажиро-транспортного потоку.

23 та 24 жовтня в Луганській області, за спостереженнями Місії, КПВВ у Станиці Луганській і відповідний блокпост збройних формувань південніше мосту біля Станиці Луганської були відкритими, однак там не зафіксовано людей, які очікували на перетин. Упродовж обох днів біля кабінок для перевірки документів на КПВВ спостерігачі бачили, як робітники (чоловіки 50–59 років) за допомогою крану зводили павільйон для пішоходів (для ознайомлення з попередніми спостереженнями в цьому районі див. [Щоденний звіт СММ від 23 жовтня 2021 року](#)).

23 та 24 жовтня СММ зауважила, що КПВВ біля Золотого та в Щасті були відкритими, водночас відповідні блокпости збройних формувань південніше ділянки розведення в районі Золотого та за 3 км на південний схід від мосту в Щасті були закритими. Перебуваючи на цій ділянці, спостерігачі бачили, що 5 військовослужбовців (чоловіки різного віку) Збройних сил України демонтували споруду автобусної зупинки, розташованої приблизно за 70 м на північ від північного краю ділянки розведення в районі Золотого.

Крім того, 23 жовтня на колишньому блокпості збройних формувань поблизу н. п. Чорнухине (непідконтрольний урядові, 64 км на південний захід від Луганська) команда СММ помітила, що між непідконтрольними урядові районами Донецької та Луганської області рух цивільного транспорту здійснювався в обох напрямках без перешкод.

24 жовтня на блокпості збройних формувань поблизу н. п. Дебальцеве (непідконтрольний урядові, 58 км на північний схід від Донецька) команда Місії зауважила, що між непідконтрольними урядові районами Донецької та Луганської області рух цивільного транспорту здійснювався в обох напрямках без перешкод.

Безпекова ситуація на сході та південному сході Херсонської області

У період із 21 до 23 жовтня Місія здійснювала моніторинг у районах на сході та південному сході Херсонської області на блокпостах біля н. п. Чонгар (163 км на південний схід від Херсона), н. п. Каланчак (67 км на південний схід від Херсона) і н. п. Чаплинка (77 км на південний схід від Херсона), уздовж узбережжя Азовського моря біля н. п. Новотроїцьке (135 км на схід від Херсона), н. п. Новоолексіївка (162 км на схід від Херсона) та н. п. Генічеськ (176 км на схід від Херсона), а також уздовж Північно-Кримського каналу. Під час ведення спостереження в цих районах змін у безпековій ситуації зафіксовано не було.

СММ продовжувала стежити за ситуацією в Одесі, Львові, Івано-Франківську, Харкові, Дніпрі, Чернівцях і Києві.

***Обмеження свободи пересування та інші перешкоди у виконанні мандата СММ**

Робота з моніторингу та свобода пересування СММ обмежені загрозами у сфері безпеки, включаючи ризики, пов'язані з наявністю мін і невибухлих боєприпасів, а також іншими перешкодами, які щодня змінюються. Мандат СММ передбачає вільний і безпечний доступ по всій Україні. Усі підписанти Комплексу заходів погодилися з необхідністю вільного та безпечного доступу, а також із тим, що обмеження свободи пересування СММ є порушенням і що на такі порушення необхідно швидко реагувати. Вони також дійшли згоди, що Спільний центр з контролю та координації (СЦКК) повинен сприяти такому реагуванню та здійснювати загальну координацію робіт з розмінування. Однак, збройні формування в окремих районах Донецької та Луганської областей часто відмовляють СММ у доступі до районів, прилеглих до непідконтрольних урядові ділянок кордону України (наприклад, див. [Щоденний звіт СММ від 20 жовтня 2021 року](#)). Діяльність СММ у Донецькій та Луганській областях, як і раніше, залишалася обмеженою після того, як [23 квітня 2017 року поблизу Пришиба стався інцидент, який призвів до загибелі людини](#). Унаслідок цього спроможність Місії вести спостереження залишалася обмеженою.

Заборона доступу:

- 24 жовтня в межах ділянки розведення в районі н. п. Золоте (60 км на захід від Луганська) 2 члени збройних формувань (з нарукавними пов'язками з написом «СЦКК») не пропустили команду СММ на південь автошляхом Т1316, пославшись на «відсутність наказів від командирів, які б дозволили СММ перетнути лінію зіткнення». Команда Місії розвернулася та залишила цей район, попрямувавши на північ (див. вище).

Регулярні обмеження на ділянках розведення сил і засобів та через міні/невибухлі боєприпаси:

- Не здійснивши суцільного розмінування, вилучення невибухлих боєприпасів та усунення інших перешкод, сторони і далі відмовляли СММ у необмеженому доступі, а також у можливості пересуватися окремими дорогами, які раніше були визначені як важливі для здійснення Місією ефективного моніторингу та для пересування цивільних осіб.

Доступ за умови:

- 22 жовтня приблизно за 4 км на схід від блокпоста збройних формувань на автошляху Н15 біля комбінату «Каргілл» у н. п. Кремінець (непідконтрольний урядові, 16 км на південний захід від Донецька) 2 члени збройних формувань зупинили патруль СММ, повідомивши спостерігачам про те, що «їх мають супроводжувати, доки вони пересуваються непідконтрольними урядові районами». Після цього 2 члени збройних формувань їхали за автомобілями патруля Місії до адміністративної межі між непідконтрольними урядові районами Донецької та Луганської областей.
- 23 жовтня під час спроби спостерігачів дістатися до камери СММ, розміщеної на північній околиці н. п. Кряківка (підконтрольний урядові, 38 км на північний захід від Луганська), військовослужбовець Збройних сил України повідомив їм про те, що вони зможуть зробити це лише за умови, що автомобілі буде припарковано приблизно за 500 м від місця розташування камери, звідки спостерігачі пройдуть до неї пішки.

Після 15-хвилинного очікування надання доступу до місця розташування камери команда СММ залишила цей район.

Інші перешкоди⁶:

- Через акцію протесту, що тривала в Донецьку, 23 жовтня Місії не вдалося відрядити звідти жоден патруль для виконання передбачених її мандатом завдань (див. вище).
- 23 жовтня під час тестового польоту над районами біля підконтрольних урядові н. п. Варварівка (81 км на північний захід від Донецька) та н. п. Привілля (85 км на північ від Донецька) БПЛА СММ дальнього радіуса дії зазнавав впливу перешкод сигналу GPS (за оцінкою, ймовірно внаслідок глушіння). Той же БПЛА зазнавав впливу перешкод сигналу обох модулів GPS (за оцінкою, внаслідок глушіння), пролітаючи над районами біля н. п. Калинове (підконтрольний урядові, 35 км на північ від Донецька).
- Того ж дня під час польоту над районами біля н. п. Орлівське (підконтрольний урядові, 82 км на південь від Донецька) БПЛА СММ середнього радіуса дії зазнавав впливу перешкод сигналу GPS (за оцінкою, внаслідок імовірного глушіння).
- Того ж дня БПЛА СММ малого радіуса дії зазнавали впливу перешкод сигналу GPS (за оцінкою, ймовірного глушіння) під час двох польотів над районами біля н. п. Торецьк (кол. Дзержинськ; підконтрольний урядові, 43 км на північ від Донецька).
- 24 жовтня під час тестового польоту над районами біля підконтрольних урядові н. п. Роганське (79 км на північний захід від Донецька) та н. п. Новоандріївка (75 км на північний захід від Донецька) БПЛА СММ дальнього радіуса дії зазнавав впливу перешкод сигналу GPS (за оцінкою, ймовірно внаслідок імовірного глушіння). Той же БПЛА зазнавав впливу перешкод сигналу обох модулів GPS (за оцінкою, внаслідок глушіння), пролітаючи над районами біля н. п. Костянтинівка (підконтрольний урядові, 60 км на північ від Донецька).
- Того ж дня БПЛА СММ малого радіуса дії зазнавали впливу перешкод сигналу GPS (за оцінкою, внаслідок ймовірного глушіння) під час п'яти польотів: два рази біля н. п. Золоте (підконтрольний урядові, 60 км на захід від Луганська), по одному разу поблизу н. п. Зимогір'я (непідконтрольний урядові, 27 км на захід від Луганська), Куйбишевського району Донецька (непідконтрольний урядові, 5 км на захід від центру міста) та н. п. Калинове (підконтрольний урядові, 35 км на північ від Донецька) відповідно.

⁶ Згадані в цьому розділі перешкоди сигналу (випадки глушіння та ймовірного глушіння) могли створювати з будь-якого місця в радіусі десятків кілометрів від місцеположення БПЛА.

Таблиця озброєння

Озброєння, розміщене за лініями відведення, але за межами виділених місць зберігання озброєння

Дата	К-ть одиниць озброєння	Вид озброєння	Місце	Джерело спостереження
підконтрольні урядові райони				
24.10.2021	1	танк (невстановленого типу)	поблизу н. п. Спільне (96 км на північ від Донецька)	патруль
24.10.2021	2	танк (Т-72)	у житловому районі н. п. Костянтинівка (60 км на північ від Донецька)	патруль

Таблиця порушень режиму припинення вогню станом на 24 жовтня 2021 року⁷

Місце розміщення СММ	Місце	Спосіб	К-ть	Спостереження	Опис	Озброєння	Дата, час
камера СММ за 2 км на Сх від н. п. Богданівка (підконтрольний уряду, 41 км на ПдЗх від Донецька)	2-4 км на СхПдСх	зафіксувала	4	Н/Д боеприпас	ЗхПдЗх-СхПнСх (за оцінкою, у межах ділянки розведення в районі Петрівського)	Н/Д	22.10, 21:02
	2-4 км на СхПдСх	зафіксувала	2	Н/Д боеприпас	ПнПнЗх-ПдПдСх (за оцінкою, у межах ділянки розведення в районі Петрівського)	Н/Д	22.10, 21:20
	2-4 км на СхПдСх	зафіксувала	1	спалах дульного полум'я	за оцінкою, у межах ділянки розведення в районі Петрівського	Н/Д	22.10, 21:32
	2-4 км на СхПдСх	зафіксувала	1	Н/Д боеприпас	ПнПнСх-ПдПдЗх (після попередньої події; за оцінкою, у межах ділянки розведення поблизу Петрівське)	Н/Д	22.10, 21:32
	4-6 км на СхПдСх	зафіксувала	2	Н/Д боеприпас	ЗхПдЗх-СхПнСх (визначити, на ділянці розведення в районі Петрівського чи за її межами, не вдалося)	Н/Д	23.10, 00:02
	2-4 км на СхПдСх	зафіксувала	2	Н/Д боеприпас	ЗхПдЗх-СхПнСх (за оцінкою, у межах ділянки розведення в районі Петрівського)	Н/Д	23.10, 01:13
	2-4 км на ПдСх	зафіксувала	10	Н/Д боеприпас	Зх-Сх (визначити, на ділянці розведення в районі Петрівського чи поза нею, не вдалося)	Н/Д	23.10, 01:14
	2-4 км на СхПдСх	зафіксувала	3	Н/Д боеприпас		Н/Д	23.10, 01:16
	2-4 км на СхПдСх	зафіксувала	3	Н/Д боеприпас	ЗхПдЗх-СхПнСх (за оцінкою, у межах ділянки розведення в районі Петрівського)	Н/Д	23.10, 01:18
	2-4 км на СхПдСх	зафіксувала	4	Н/Д боеприпас	ЗхПдЗх-СхПнСх (за оцінкою, у межах ділянки розведення в районі Петрівського)	Н/Д	23.10, 01:19
	2-4 км на СхПдСх	зафіксувала	1	Н/Д боеприпас	ПнПнЗх-ПдПдСх (за оцінкою, у межах ділянки розведення в районі Петрівського)	Н/Д	23.10, 01:20
	2-4 км на СхПдСх	зафіксувала	4	Н/Д боеприпас	ЗхПдЗх-СхПнСх (за оцінкою, у межах ділянки розведення в районі Петрівського)	Н/Д	23.10, 01:22
	2-4 км на ПдСх	зафіксувала	1	Н/Д боеприпас	ЗхПнЗх-СхПдСх (визначити, на ділянці розведення в районі Петрівського чи поза нею, не вдалося)	Н/Д	23.10, 01:22
	2-4 км на СхПдСх	зафіксувала	3	Н/Д боеприпас	ЗхПдЗх-СхПнСх (за оцінкою, у межах ділянки розведення в районі Петрівського)	Н/Д	23.10, 01:53
	2-4 км на ПдСх	зафіксувала	1	Н/Д боеприпас	ЗхПнЗх-СхПдСх (визначити, на ділянці розведення в районі Петрівського чи поза нею, не вдалося)	Н/Д	23.10, 01:53
	2-4 км на ПдСх	зафіксувала	2	Н/Д боеприпас	ЗхПнЗх-СхПдСх (визначити, на ділянці розведення в районі Петрівського чи поза нею, не вдалося)	Н/Д	23.10, 01:54
	3-4 км на СхПдСх	зафіксувала	2	Н/Д боеприпас	ЗхПдЗх-СхПнСх (визначити, на ділянці розведення в районі Петрівського чи поза нею, не вдалося)	Н/Д	23.10, 01:54
	3-5 км на СхПдСх	зафіксувала	2	Н/Д боеприпас	ЗхПдЗх-СхПнСх (визначити, на ділянці розведення в районі Петрівського чи поза нею, не вдалося)	Н/Д	23.10, 01:57
	3-5 км на ПдСх	зафіксувала	2	Н/Д боеприпас	випущений(-а) угору (визначити, на ділянці розведення в районі Петрівського чи поза нею, не вдалося)	Н/Д	23.10, 01:58
	3-5 км на СхПдСх	зафіксувала	1	Н/Д боеприпас	ЗхПнЗх-СхПдСх (визначити, на ділянці розведення в районі Петрівського чи поза нею, не вдалося)	Н/Д	23.10, 01:58
	2-4 км на СхПдСх	зафіксувала	4	Н/Д боеприпас	ПдПдЗх-ПнПнСх (за оцінкою, у межах ділянки розведення в районі Петрівського)	Н/Д	23.10, 02:02
	2-4 км на СхПдСх	зафіксувала	1	Н/Д боеприпас	ЗхПнЗх-СхПдСх (за оцінкою, у межах ділянки розведення в районі Петрівського)	Н/Д	23.10, 02:03

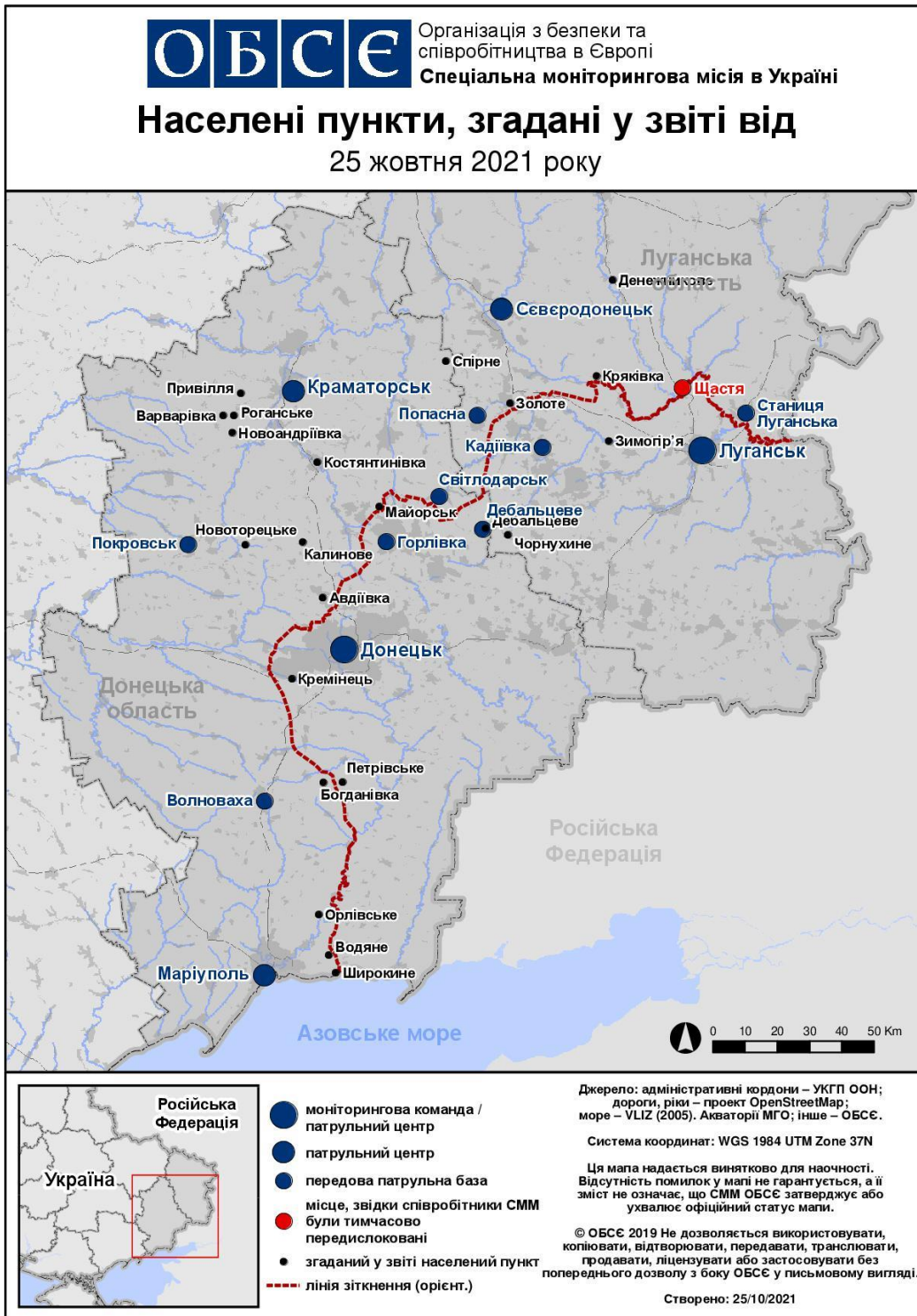
⁷ У таблиці вказані лише порушення режиму припинення вогню, які були зафіксовані безпосередньо патрулями Місії чи камерами СММ, а також ті випадки, які Місія оцінює як навчання з бойовою стрільбою, контрольовані підриви, тощо. Зазначені деталі, а саме: відстань, напрямок, тип зброї тощо, базуються на оцінках, зроблених спостерігачами на місцях і спеціалістами з технічного моніторингу, і необов'язково завжди є точними. Напис «невідомо» (Н/Д) означає, що СММ не змогла підтвердити таку інформацію у зв'язку з відстанню, погодними умовами, технічними обмеженнями та/або з інших причин. Одні і ті ж самі, за оцінкою СММ, порушення режиму припинення вогню, зафіксовані паралельно декількома патрулями/камерами, відображаються у таблиці лише один раз.

	2–4 км на СхПдСх	зафіксувала	1	Н/Д боеприпас	ЗхПдЗх–СхПнСх (за оцінкою, у межах ділянки розведення в районі Петрівського)	Н/Д	23.10, 02:03
камера СММ на КПВВ у н. п. Майорськ (підконтрольний уряду, 45 км на ПнСх від Донецька)	1–2 км на СхПнСх	зафіксувала	9	Н/Д боеприпас	випущена(-й) угору	Н/Д	22.10, 21:21
	1–2 км на СхПнСх	зафіксувала	1	Н/Д боеприпас	випущена(-й) угору	Н/Д	22.10, 21:22
	3–4 км на Сх	зафіксувала	5	Н/Д боеприпас	ПнПнЗх–ПдПдСх	Н/Д	23.10, 00:47
	3–4 км на Сх	зафіксувала	6	Н/Д боеприпас	ПнПнЗх–ПдПдСх	Н/Д	23.10, 00:48
камера СММ у н. п. Петрівське (непідконтрольний уряду, 41 км на Пд від Донецька)	1–3 км на Зх	зафіксувала	1	освітлювальна ракета	випущена(-й) угору (за оцінкою, за межами ділянки розведення в районі Петрівського)	Н/Д	23.10, 18:40
камера СММ за 1 км на ПдЗх від н. п. Широкине (підконтрольний уряду, 100 км на Пд від Донецька)	4–6 км на Пн	зафіксувала	1	спалах дульного полум'я		Н/Д	22.10, 20:02
	4–6 км на Пн	зафіксувала	1	спалах дульного полум'я		Н/Д	22.10, 20:08
	3–5 км на Пн	зафіксувала	1	спалах дульного полум'я		Н/Д	22.10, 20:39
	3–5 км на Пн	зафіксувала	1	Н/Д боеприпас	Сх–Зх (після попередньої події)	Н/Д	22.10, 20:39
	3–5 км на Пн	зафіксувала	1	вибух	вибух у повітрі (після попередньої події)	Н/Д	22.10, 20:39
	4–6 км на Пн	зафіксувала	18	Н/Д боеприпас	Сх–Зх	Н/Д	22.10, 20:39
	4–6 км на Пн	зафіксувала	2	вибух	невизначеного походження	Н/Д	22.10, 20:52
	5–7 км на ПнПнСх	зафіксувала	1	вибух	невизначеного походження	Н/Д	22.10, 21:14
	4–6 км на Пн	зафіксувала	1	спалах дульного полум'я		Н/Д	23.10, 18:37
4–6 км на Пн	зафіксувала	1	Н/Д боеприпас	Пд–Пн (після попередньої події)	Н/Д	23.10, 18:37	
Сх околиця н. п. Авдіївка (підконтрольний уряду, 17 км на Пн від Донецька)	4–6 км на ПдСх	чули	3	вибух	невизначеного походження	Н/Д	23.10, 10:21–10:25
Пд частина н. п. Авдіївка (підконтрольний уряду, 17 км на Пн від Донецька)	3–4 км на ПдПдЗх	чули	2	вибух	невизначеного походження	Н/Д	23.10, 11:08
приблизно 2 км на ЗхПдЗх від н. п. Залізне (кол. Артемово; підконтрольний уряду, 42 км на ПнСх від Донецька)	2–4 км на ПдПдЗх	чули	4	черга		великокаліберний кулемет	23.10, 10:41
н. п. Троїцьке (підконтрольний уряду, 30 км на Пн від Донецька)	3–5 км на ПдЗх	чули	2	вибух	невизначеного походження	Н/Д	23.10, 11:05
	3–5 км на ПдЗх	чули	1	черга		великокаліберний кулемет	23.10, 11:05
приблизно 2 км на Сх від н. п. Богданівка (підконтрольний уряду, 41 км на ПдЗх від Донецька)	4–5 км на ПнЗх	чули	8	вибух	невизначеного походження (за оцінкою, за межами ділянки розведення в районі Петрівського)	Н/Д	23.10, 13:10–13:16
	4–5 км на ПнЗх	чули	16	черга	за оцінкою, за межами ділянки розведення в районі Петрівського	великокаліберний кулемет	23.10, 13:10–13:16
	4–5 км на ПнЗх	чули	9	черга	за оцінкою, за межами ділянки розведення в районі Петрівського	АГС	23.10, 13:10–13:16
	4–5 км на ПнЗх	чули	12	черга	за оцінкою, за межами ділянки розведення в районі Петрівського	великокаліберний кулемет	23.10, 13:18–13:22
н. п. Горлівка (непідконтрольний уряду, 39 км на ПнСх від Донецька)	4–5 км на ЗхПдЗх	чули	5	постріл		стрілецька зброя	23.10, 16:15
камера СММ у н. п. Золоте (підконтрольний уряду, 60 км на Зх від Луганська)	3–4 км на ПдПдСх	зафіксувала	2	Н/Д боеприпас	ЗхПдЗх–СхПнСх (за оцінкою, у межах ділянки розведення)	Н/Д	22.10, 21:22
Пд околиця н. п. Золоте-5 (Михайлівка; непідконтрольний уряду, 60 км на захід від Луганська)	2–3 км на ПнПнСх	чули	8	вибух	невизначеного походження (за оцінкою, за межами ділянки розведення в районі Золотого)	Н/Д	23.10, 14:38–14:57
	2–3 км на ПнПнСх	чули	10	постріл	за оцінкою, за межами ділянки розведення в районі Золотого	великокаліберний кулемет	23.10, 14:38–14:57
	2–3 км на ПнПнСх	чули	3	черга	за оцінкою, за межами ділянки розведення в районі Золотого	великокаліберний кулемет	23.10, 14:38–14:57
	2–3 км на ПнПнСх	чули	7	черга	за оцінкою, за межами ділянки розведення в районі Золотого	стрілецька зброя	23.10, 14:38–14:57
камера СММ за 2 км на Сх від н. п. Богданівка (підконтрольний уряду, 41 км на ПдЗх від Донецька)	2–4 км на СхПдСх	зафіксувала	1	Н/Д боеприпас	ЗхПдЗх–СхПнСх (за оцінкою, у межах ділянки розведення в районі Петрівського)	Н/Д	24.10, 00:21
	2–4 км на СхПдСх	зафіксувала	6	Н/Д боеприпас	ЗхПдЗх–СхПнСх (за оцінкою, у межах ділянки розведення в районі Петрівського)	Н/Д	23.10, 21:01

	2-4 км на СхПдСх	зафіксувала	6	Н/Д боеприпас	ПнПнЗх-ПдПдСх (за оцінкою, у межах ділянки розведення в районі Петрівського)	Н/Д	23.10, 21:14
	3-5 км на ПдСх	зафіксувала	4	Н/Д боеприпас	ЗхПдЗх-СхПнСх (за оцінкою, за межами ділянки розведення в районі Петрівського)	Н/Д	23.10, 21:14
	2-4 км на СхПдСх	зафіксувала	20	Н/Д боеприпас	ПнПнЗх-ПдПдСх (за оцінкою, у межах ділянки розведення в районі Петрівського)	Н/Д	23.10, 21:38
	2-4 км на СхПдСх	зафіксувала	29	Н/Д боеприпас	ПнПнЗх-ПдПдСх (за оцінкою, у межах ділянки розведення в районі Петрівського)	Н/Д	23.10, 21:39
	2-4 км на СхПдСх	зафіксувала	13	Н/Д боеприпас	ЗхПдЗх-СхПнСх (за оцінкою, у межах ділянки розведення в районі Петрівського)	Н/Д	23.10, 23:19
	2-4 км на СхПдСх	зафіксувала	3	Н/Д боеприпас	ЗхПдЗх-СхПнСх (за оцінкою, у межах ділянки розведення в районі Петрівського)	Н/Д	23.10, 23:20
	2-4 км на СхПдСх	зафіксувала	14	Н/Д боеприпас	ЗхПдЗх-СхПнСх (за оцінкою, у межах ділянки розведення в районі Петрівського)	Н/Д	24.10, 00:00
	2-4 км на СхПдСх	зафіксувала	1	Н/Д боеприпас	ЗхПдЗх-СхПнСх (за оцінкою, у межах ділянки розведення в районі Петрівського)	Н/Д	24.10, 00:02
	2-4 км на ПдСх	зафіксувала	1	Н/Д боеприпас	ЗхПнЗх-СхПдСх (визначити, на ділянці розведення в районі Петрівського чи поза нею, не вдалося)	Н/Д	24.10, 00:02
	2-4 км на ПдСх	зафіксувала	1	Н/Д боеприпас	ЗхПдЗх-СхПнСх (за оцінкою, у межах ділянки розведення в районі Петрівського)	Н/Д	24.10, 00:28
	2-4 км на ПдСх	зафіксувала	5	Н/Д боеприпас	ЗхПдЗх-СхПнСх (за оцінкою, у межах ділянки розведення в районі Петрівського)	Н/Д	24.10, 00:29
	2-4 км на СхПдСх	зафіксувала	6	Н/Д боеприпас	ЗхПдЗх-СхПнСх (за оцінкою, у межах ділянки розведення в районі Петрівського)	Н/Д	24.10, 01:02
	2-4 км на СхПдСх	зафіксувала	5	Н/Д боеприпас	ЗхПдЗх-СхПнСх (за оцінкою, у межах ділянки розведення в районі Петрівського)	Н/Д	24.10, 01:08
	2-4 км на СхПдСх	зафіксувала	1	Н/Д боеприпас	ЗхПдЗх-СхПнСх (за оцінкою, у межах ділянки розведення в районі Петрівського)	Н/Д	24.10, 01:14
	2-4 км на ПдСх	зафіксувала	1	Н/Д боеприпас	випущений(-а) угору (визначити, на ділянці розведення в районі Петрівського чи поза нею, не вдалося)	Н/Д	24.10, 01:14
	2-4 км на СхПдСх	зафіксувала	6	Н/Д боеприпас	ЗхПдЗх-СхПнСх (за оцінкою, у межах ділянки розведення в районі Петрівського)	Н/Д	24.10, 01:16
	2-4 км на ПдСх	зафіксувала	1	Н/Д боеприпас	Зх-Сх (визначити, на ділянці розведення в районі Петрівського чи поза нею, не вдалося)	Н/Д	24.10, 05:18
камера СММ на шахті «Октябрська» (непідконтрольна уряду, 9 км на ПнЗх від центру Донецька)	0,3-0,5 км на Зх	зафіксувала	1	спалах дульного полум'я		Н/Д	24.10, 18:04
	0,3-0,5 км на Зх	зафіксувала	1	Н/Д боеприпас	ПнСх-ПдЗх (після попередньої події)	Н/Д	24.10, 18:04
	0,3-0,5 км на Зх	зафіксувала	1	спалах дульного полум'я		Н/Д	24.10, 18:04
	0,3-0,5 км на Зх	зафіксувала	1	Н/Д боеприпас	ПнСх-ПдЗх (після попередньої події)	Н/Д	24.10, 18:04
	0,5-1 км на Зх	зафіксувала	1	вибух	розрив (після попередньої події)	Н/Д	24.10, 18:04
камера СММ за 1 км на ПдЗх від н. п. Широкине (підконтрольний уряду, 100 км на Пд від Донецька)	4-6 км на Пн	зафіксувала	1	Н/Д боеприпас	Зх-Сх	Н/Д	23.10, 19:26
	4-6 км на Пн	зафіксувала	2	Н/Д боеприпас	ЗхПдЗх-СхПнСх	Н/Д	23.10, 19:27
	4-6 км на Пн	зафіксувала	3	Н/Д боеприпас	ЗхПдЗх-СхПнСх	Н/Д	23.10, 19:28
	4-6 км на Пн	зафіксувала	1	Н/Д боеприпас	ЗхПдЗх-СхПнСх	Н/Д	23.10, 19:29
	5-7 км на Пн	зафіксувала	1	Н/Д боеприпас	Зх-Сх	Н/Д	23.10, 20:35
	5-7 км на Пн	зафіксувала	1	вибух	розрив (після попередньої події)	Н/Д	23.10, 20:35
	5-7 км на Пн	зафіксувала	1	вибух	невизначеного походження	Н/Д	23.10, 20:35
	5-7 км на Пн	зафіксувала	11	вибух	невизначеного походження	Н/Д	23.10, 20:36
	5-7 км на Пн	зафіксувала	3	Н/Д боеприпас	Зх-Сх	Н/Д	23.10, 20:36
	5-7 км на Пн	зафіксувала	3	вибух	розрив (після попередньої події)	Н/Д	23.10, 20:36
	5-7 км на Пн	зафіксувала	3	вибух		Н/Д	23.10, 20:36
	5-7 км на Пн	зафіксувала	9	вибух	невизначеного походження	Н/Д	23.10, 20:37
	5-7 км на Пн	зафіксувала	2	вибух	невизначеного походження	Н/Д	23.10, 20:38
	4-6 км на Пн	зафіксувала	1	вибух	невизначеного походження	Н/Д	24.10, 18:55
	4-6 км на Пн	зафіксувала	2	Н/Д боеприпас	Зх-Сх	Н/Д	24.10, 18:58
	4-6 км на Пн	зафіксувала	1	вибух	невизначеного походження	Н/Д	24.10, 18:58

приблизно 2 км на ПнСх від н. п. Черненко (підконтрольний уряду, 86 км на Пд від Донецька)	5–6 км на ПдСх	чули	2	вибух	невизначеного походження	Н/Д	24.10, 10:10
приблизно 2 км на Сх від н. п. Богданівка (підконтрольний уряду, 41 км на ПдЗх від Донецька)	5–6 км на Пн	чули	1	вибух	невизначеного походження (за оцінкою, за межами ділянки розведення в районі Петрівського)	Н/Д	24.10, 10:49
	1–2 км на ПнСх	чули	2	постріл	за оцінкою, за межами ділянки розведення в районі Петрівського	стрілецька зброя	24.10, 12:07
приблизно 2 км на ПдСх від н. п. Первомайське (підконтрольний уряду, 17 км на ПнЗх від Донецька)	3–5 км на ПдПдЗх	чули	1	вибух	невизначеного походження	Н/Д	24.10, 10:48
приблизно 2 км на ПдСх від н. п. Юр'ївка (підконтрольний уряду, 35 км на Пн від Донецька)	3–4 км на ПдПдЗх	чули	1	вибух	невизначеного походження	Н/Д	24.10, 10:50
приблизно 500 м на СхПдСх від н. п. Південне (кол. Ленінське; підконтрольний уряду, 40 км на ПнСх від Донецька)	3–5 км на ПдПдСх	чули	2	вибух	невизначеного походження	Н/Д	24.10, 10:50
приблизно 1 км на 3хПдЗх від Куйбишевського району Донецька (непідконтрольний уряду, 5 км на 3х від центру міста)	4–5 км на ПнЗх	чули	1	вибух	невизначеного походження	Н/Д	24.10, 11:43
приблизно 2 км на Пн від н. п. Петрівське (непідконтрольний уряду, 41 км на Пд від Донецька)	1–2 км на 3х	чули	2	постріл	за оцінкою, за межами ділянки розведення в районі Петрівського	стрілецька зброя	24.10, 12:44
	2–3 км на 3х	чули	62	постріл	за оцінкою, за межами ділянки розведення в районі Петрівського	стрілецька зброя	24.10, 14:14–14:29
камера СММ у н. п. Золоте (підконтрольний уряду, 60 км на 3х від Луганська)	4–6 км на Сх	зафіксувала	1	освітлювальна ракета	випущена(-й) угору (за оцінкою, за межами ділянки розведення)	Н/Д	23.10, 20:04
	2–4 км на Сх	зафіксувала	1	вибух	невизначеного походження (за оцінкою, за межами ділянки розведення)	Н/Д	24.10, 01:28
	2–3 км на СхПдСх	зафіксувала	1	Н/Д боеприпас	ПнПнЗх–ПдПдСх (визначити, на ділянці розведення чи за її межами, не вдалося)	Н/Д	23.10, 21:26
н. п. Красний Лиман (непідконтрольний уряду, 30 км на ПнЗх від Луганська)	1,75–2 км на ПнПнСх	чули	1	постріл	невизначеного походження	Н/Д	24.10, 10:54
північніше н. п. Первомайськ (непідконтрольний уряду, 58 км на 3х від Луганська)	8–10 км на 3х	чули	1	вибух	невизначеного походження	Н/Д	24.10, 10:53
Пн околиця н. п. Первомайськ (непідконтрольний уряду, 58 км на 3х від Луганська)	3–4 км на 3х	чули	2	вибух	невизначеного походження (за оцінкою, за межами ділянки розведення в районі Золотого)	Н/Д	24.10, 14:10

Мапа Донецької та Луганської областей⁸



⁸ За рішенням Постійної ради №1117 від 21 березня 2014 року, СММ базується в десяти містах на всій Україні (Херсон, Одеса, Львів, Івано-Франківськ, Харків, Донецьк, Дніпро, Чернівці, Луганськ і Київ). Ця мапа східної України призначена для ілюстративних цілей. На ній вказані населені пункти, згадані у звіті, а також ті, де є офіси СММ (моніторингові команди, патрульні центри та передові патрульні бази) в Донецькій і Луганській областях. (Червоним кольором виділено передову патрульну базу, з якої співробітники СММ були тимчасово передислоковані згідно з рекомендаціями експертів з безпеки з деяких держав-учасниць ОБСЄ та з урахуванням вимог СММ щодо безпеки. СММ використовує ці приміщення у світлу пору доби, а також патрулює в цьому населеному пункті вдень).