



# Щоденний звіт № 244/2021

від 18 жовтня 2021 року<sup>1</sup>

## Короткий виклад

- У період із вечора 15 до вечора 17 жовтня в Донецькій області Місія зафіксувала 734 порушення режиму припинення вогню, зокрема 139 вибухів. За попередній звітний період у цій області зафіксовано 236 порушень.
- У період із вечора 15 до вечора 17 жовтня в Луганській області СММ зафіксувала 78 порушень режиму припинення вогню, зокрема 13 вибухів. За попередній звітний період у цій області зафіксовано 273 порушення.
- З 17 до 18 жовтня члени збройних формувань не випускали співробітників СММ з передової патрульної бази Місії в непідконтрольній урядові Горлівці Донецької області\*.
- СММ відзначила, що масове зібрання перед готелем, у якому проживають члени Місії, в непідконтрольному урядові Донецьку тривало; пересування патрулів до та з приміщення 16 та 17 жовтня не відбувалося. Масове зібрання продовжилося 18 жовтня\*.
- СММ продовжила здійснювати моніторинг на ділянках розведення сил і засобів у районах Станиці Луганської, Золотого та Петрівського\*, зафіксувавши порушення режиму припинення вогню в межах ділянок розведення в районах Золотого та Петрівського.
- Місія сприяла встановленню локального режиму припинення вогню та здійснювала моніторинг його дотримання для забезпечення функціонування та спорудження життєво важливих об'єктів цивільної інфраструктури.
- СММ здійснювала моніторинг безпекової ситуації вздовж узбережжя Чорного моря.
- Місія продовжувала спостерігати за ситуацією з цивільним населенням, зокрема на З КПВВ, а також на відповідних блокпостах збройних формувань у Луганській області.
- Свободу пересування СММ і далі обмежували, зокрема на відповідному блокпості збройних формувань поблизу Кременця в Донецькій області та на блокпості збройних формувань південніше мосту біля Станиці Луганської в Луганській області. БПЛА СММ знову неодноразово зазнавали глушіння сигналу\*.

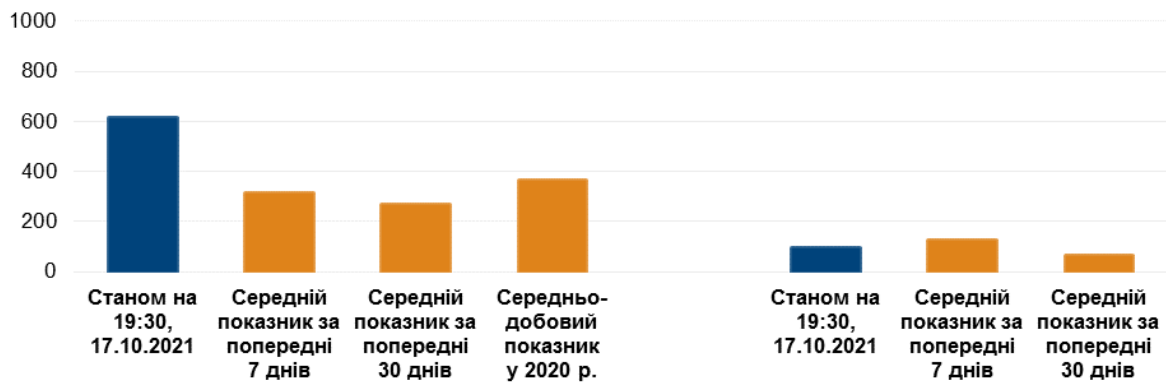
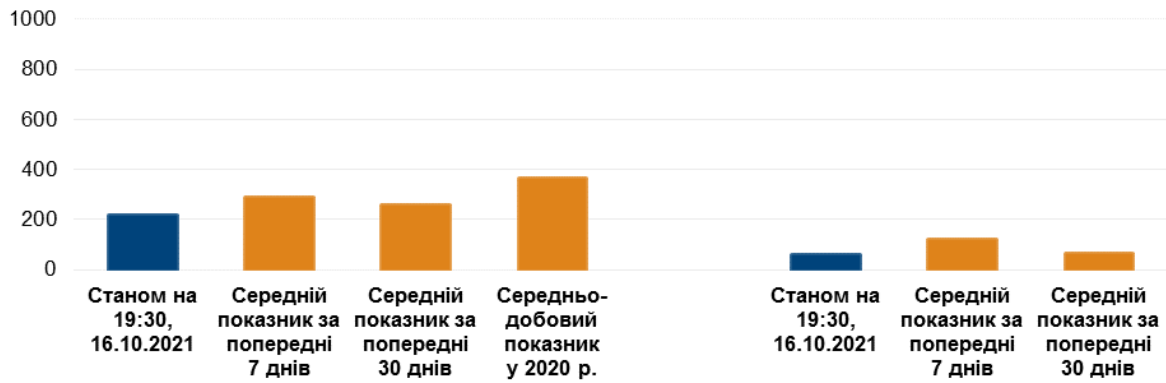
---

<sup>1</sup> На основі інформації, що надійшла від моніторингових команд станом на 19:30 17 жовтня 2021 року (за східноєвропейським літнім часом).

## Порушення режиму припинення вогню<sup>2</sup>

К-ть зафіксованих порушень режиму припинення вогню<sup>3</sup>

К-ть зафіксованих вибухів<sup>4</sup>



<sup>2</sup> Детальнішу інформацію про всі випадки порушення режиму припинення вогню, а також мапи Донецької та Луганської областей, де відмічені всі згадані у звіті місця, представлено в додатку.

<sup>3</sup> У тому числі вибухи.

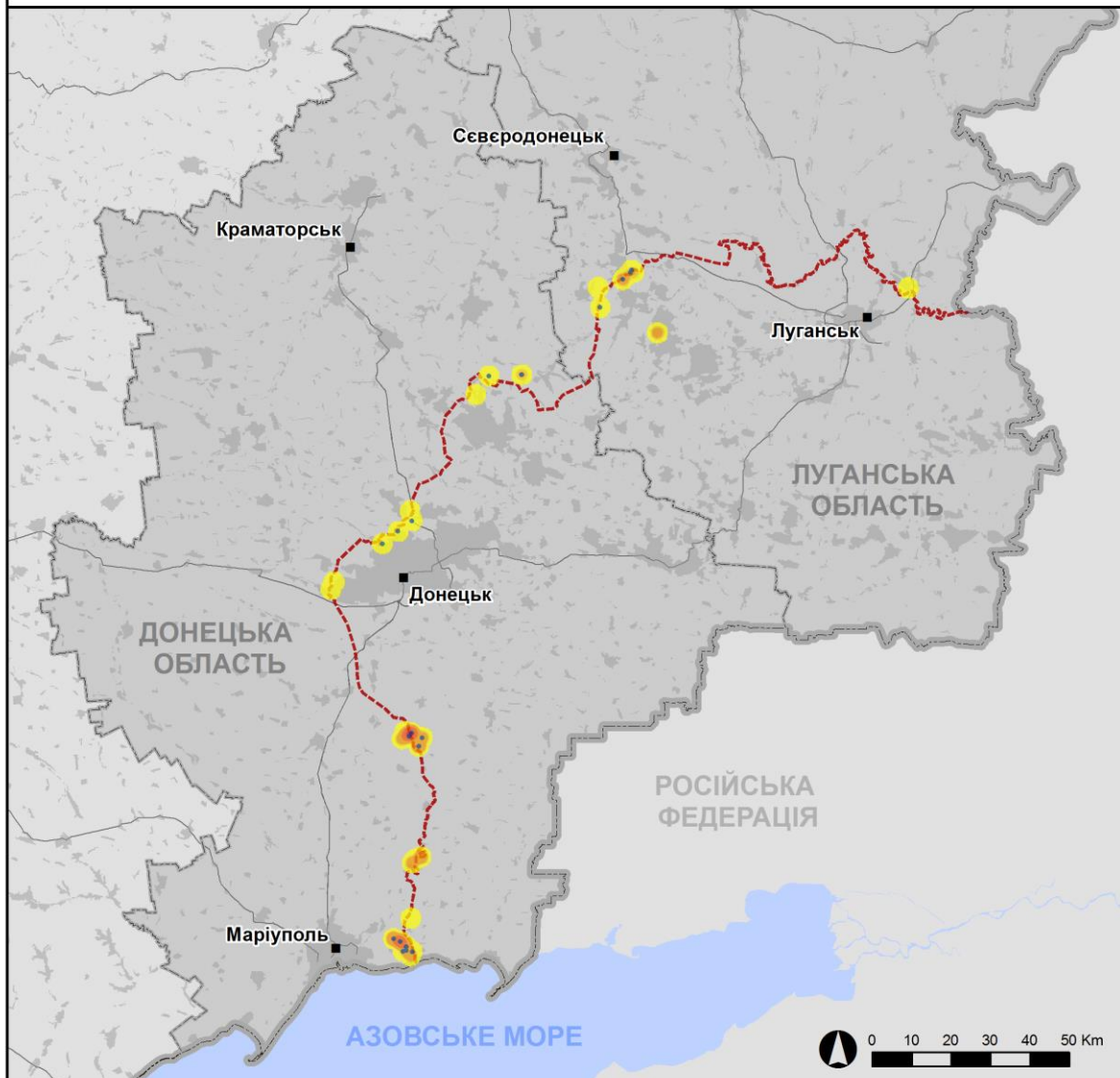
<sup>4</sup> У тому числі внаслідок вогню з озброєння невстановленого типу.

### Мапа з зафіксованими порушеннями режиму припинення вогню



Організація з безпеки та співробітництва в Європі  
Спеціальна моніторингова місія в Україні

### Зафіксовані СММ порушення режиму припинення вогню 16-17 жовтня 2021 р.



#### Концентрація порушень режиму припинення вогню

- Висока
- Низька

- Вибух
- Населений пункт
- Лінія зіткнення (орієнт.)

Джерела: адміністративні кордони — УКГП ООН; дороги, річки — проект OpenStreetMap; море — Vliz (2005). Акваторії МГО, інше — ОБСЄ.

Система координат: WGS 1984 UTM Zone 37N

Ця мапа надається винятково для наочності. Відсутність помилок у мапі не гарантується, а її зміст не означає, що СММ ОБСЄ затверджує або ухвалює офіційний статус мапи.

© СММ ОБСЄ 2019 Не дозволяється використовувати, копіювати, відтворювати, передавати, транслювати, продавати, ліцензувати або застосовувати без попереднього дозволу з боку ОБСЄ у письмовому вигляді.  
Створено: 18/10/2021

У період із вечора 15 до вечора 17 жовтня в Донецькій області Місія зафіксувала 734 порушення режиму припинення вогню, зокрема 139 вибухів (1 вибух у повітрі та 138 вибухів невизначеного походження). Більшість порушень сталася в межах і поблизу ділянки розведення в районі н. п. Петрівське (непідконтрольний урядові, 41 км на південь від Донецька) у вечірній час 15 та 16 жовтня і в денний час 16 та 17 жовтня (див. вище); а також на північ від н. п. Широкине (підконтрольний урядові, 100 км на південь від Донецька) ввечері 15 жовтня, в ніч із 15 на 16 жовтня і з 16 на 17 жовтня та упродовж дня 17 жовтня. За [попередній звітний період](#) зафіксовано 236 порушень режиму припинення вогню (більшість також сталася в межах ділянки розведення в районі Петрівського та поблизу неї).

У період із вечора 15 до вечора 17 жовтня в Луганській області СММ зафіксувала 78 порушень режиму припинення вогню, зокрема 13 вибухів невизначеного походження. Більшість порушень сталися в межах і на північний схід від ділянки розведення в районі н. п. Золоте (підконтрольний урядові, 60 км на захід від Луганська) упродовж дня 17 жовтня (див. нижче). За [попередній звітний період](#) зафіксовано 273 порушення режиму припинення вогню (більшість також сталася в районах поблизу ділянки розведення в районі Золотого).

Після засідання Тристоронньої контактної групи 22 липня 2020 року, на якому була досягнута домовленість про Заходи з посилення режиму припинення вогню, починаючи з 00:01 27 липня 2020 року і до кінця звітного періоду Місія зафіксувала щонайменше 65 735 порушень режиму припинення вогню в Донецькій і Луганській областях (зокрема 18 212 вибухів, 13 392 невизначені боєприпаси в польоті, 296 спалахів дульного полум'я, 266 освітлювальних ракет, а також щонайменше 33 569 черг і пострілів).

### **Члени збройних формувань не випускали СММ з її передової патрульної бази в Горлівці Донецької області**

У другій половині дня 17 жовтня СММ зафіксувала, що автомобільні ворота передової патрульної бази (ППБ) Місії в н. п. Горлівка (непідконтрольний урядові, 39 км на північний схід від Донецька) були замкнені за допомогою ланцюга та навісного замка, а південніше воріт була запаркована машина (із блакитними табличками «ДНР»), що блокувала виїзд. Спостерігачі також бачили 2 членів збройних формувань, які стояли поряд із машиною (також див. [Оперативний звіт СММ № 20/2021](#)).

Власник (60–69 років) готелю, де розташована ППБ, повідомив співробітникам Місії про те, що СММ не дозволять покинути приміщення готелю, пославшись на «накази від «мера Горлівки», а всі виходи заблоковано членами збройних формувань. Використовуючи камери відеоспостереження, співробітники Місії побачили, що перед готелем було встановлено 3 намети, біля яких зібралися 4 особи (невстановлених статі та віку).

Пізніше в другій половині дня 2 чоловіків (30–39 років) у цивільному одязі ввійшли до готелю та повідомили співробітникам СММ про те, що їм дозволяється вільно пересуватися по всьому готелю та парковці за ним, але їм не можна залишати приміщення готелю, доки не буде звільнено члена збройних формувань, якого, за повідомленнями, було затримано Збройними силами України в межах ділянки

розведення в районі Золотого 13 жовтня<sup>5</sup>.

Передова патрульна база в Горлівці є офісом СММ/ОБСЄ, на який поширюються відповідні імунітети і привілеї. Обмеження доступу до офісу і з нього розглядається як порушення таких імунітетів і привілеїв, а також відповідних зобов'язань тими, кому належить фактичний контроль\*.

### **Масове зібрання перед готелем, у якому проживають члени СММ, у невідконтрольному урядові Донецьку тривало**

Місія продовжувала фіксувати масове зібрання перед готелем, у якому проживають члени СММ, у центральній частині невідконтрольного урядові Донецька.

Упродовж звітного періоду перед готелем та навколо нього Місія фіксувала масове зібрання за участі від 10 до 350 осіб (різних статі та віку). Спостерігачі бачили, що деякі учасники демонстрували пов'язані з конфліктом фотографії, тримали транспаранти та висловлювали критику щодо діяльності СММ, особливо щодо подій, які відбулися 13 жовтня на ділянці розведення в районі Золотого, коли члена збройних формувань, як повідомлялося, затримали Збройні сили України. Упродовж звітного періоду та приблизно до 22:00 16 та 17 жовтня спостерігачі також чули, що учасники вмикали гучну музику на гучномовці; пополудні періодично звучали живі концерти. Спостерігачі бачили, як учасники встановили додаткові намети, а також відзначили наявність біотуалетів і польової кухні.

Уранці 17 жовтня 3 члени СММ вийшли з готелю для проведення перевірки автомобілів на парковці готелю. Коли вони наближалися до парковки, 9 чоловіків (20–39 років) заявили, що обмежать рух автомобілів Місії, якщо спостерігачі намагатимуться виїхати з парковки. Після перевірки автомобілів члени СММ повернулися до готелю.

У декількох випадках упродовж звітного періоду команда Місії відзначила різні транспортні засоби, що блокували шлагбаум до парковки позаду готелю, а також присутність членів збройних формувань навколо готелю. Спостерігачі бачили, як учасники акції протесту та представники ЗМІ, які перебували перед готелем, неодноразово фотографували та знімали на відео членів Місії, які перебували всередині готелю.

Упродовж звітного періоду учасники зібрання організовано змінювали одне одного. СММ констатувала спокійну ситуацію. За спостереженнями Місії, акція протесту тривала 18 жовтня\*.

### **Ділянки розведення в районах Станиці Луганської, Золотого і Петрівського<sup>6</sup>**

Упродовж дня 16 жовтня, перебуваючи поза ділянкою розведення в районі **н. п. Станиця Луганська** (підконтрольний урядові, 16 км на північний схід від Луганська), приблизно за 100 м на південно-південний захід від пам'ятника князю Ігорю, команда СММ чула 2 постріли з великокаліберного кулемета приблизно за 2–

<sup>5</sup> У другій половині дня 18 жовтня свободу пересування співробітників Місії на передовій патрульній базі в Горлівці відновлено (також див. Оперативний звіт СММ № 22/2021).

<sup>6</sup> Розведення передбачено Рамковим рішенням Тристоронньої контактної групи про розведення сил і засобів від 21 вересня 2016 року.

3 км на північ (за оцінкою, поза ділянкою розведення, однак у межах 5 км від її краю).

16 жовтня в межах ділянки розведення команда Місії бачила 4 членів збройних формувань (з нарукавними пов'язками з написом «СЦКК») південніше відремонтованого прольоту мосту біля Станції Луганської (15 км на північний схід від Луганська). 17 жовтня спостерігачі відзначили спокійну ситуацію на ділянці розведення.

Увечері 15 жовтня камера СММ у н. п. Попасна (підконтрольний урядові, 69 км на захід від Луганська) зафіксувала 1 невизначений боєприпас у польоті орієнтовно за 3–5 км на східно-південний схід; за оцінкою, поза ділянкою розведення в районі н. п. **Золоте** (підконтрольний урядові, 60 км на захід від Луганська), однак у межах 5 км від її краю. Упродовж дня 17 жовтня, перебуваючи в н. п. Катеринівка (підконтрольний урядові, 64 км на захід від Луганська), спостерігачі чули 4 вибухи невизначеного походження та 25 черг зі стрілецької зброї орієнтовно за 1–2 км на південний схід (за оцінкою, у межах ділянки розведення). Того ж дня, патрулюючи у трьох місцях біля ділянки розведення члени патрулів Місії чули 6 вибухів і 10 пострілів зі стрілецької зброї (за оцінкою, поза ділянкою розведення, однак у межах 5 км від її краю). Увечері 17 жовтня камера СММ у Золотому зафіксувала 1 освітлювальну ракету приблизно за 2–4 км на східно-південний схід (визначити, на ділянці розведення чи за її межами, не вдалося).

16 та 17 жовтня поблизу блокпоста збройних формувань південніше ділянки розведення спостерігачі бачили членів збройних формувань (з нарукавними пов'язками з написом «СЦКК»). В обидва дні команди Місії знову бачили 7 раніше зафіксованих контейнерів, розміщених південніше південного краю ділянки розведення та в межах ділянки. Крім того, в обидва дні спостерігачі знову відзначили, що шлагбауми поперек автодороги Т1316 на південному краю ділянки й орієнтовно за 20 м на північ від неї були закритими (для ознайомлення з попередніми аналогічними спостереженнями див. [Щоденний звіт СММ від 16 жовтня 2021 року](#)).

Увечері 15 жовтня камера СММ у н. п. Богданівка (підконтрольний урядові, 41 км на південний захід від Донецька) зафіксувала 4 вибухи невизначеного походження та 73 невизначені боєприпаси в польоті орієнтовно за 2–3 км на східно-південний схід; за оцінкою, у межах ділянки розведення в районі н. п. **Петрівське** (непідконтрольний урядові, 41 км на південь від Донецька). Упродовж дня 16 жовтня, патрулюючи орієнтовно за 2 км на схід від Богданівки, спостерігачі чули 7 пострілів зі стрілецької зброї приблизно за 1 км на південний схід (за оцінкою, у межах ділянки розведення), а також 24 вибухи невизначеного походження орієнтовно за 5–6 км на східно-південний схід (за оцінкою, поза ділянкою розведення, однак у межах 5 км від її краю). Увечері 16 жовтня та в ніч із 16 на 17 жовтня камера СММ у Богданівці зафіксувала 2 вибухи (1 вибух у повітрі й 1 вибух невизначеного походження) та 177 невизначених боєприпасів у польоті приблизно за 1–3 км на східно-південний схід і південний схід (за оцінкою, у межах ділянки розведення), а також 5 невизначених боєприпасів у польоті орієнтовно за 4–7 км на східно-південний схід (за оцінкою, поза ділянкою розведення, однак у межах 5 км від її краю). Упродовж дня 17 жовтня, патрулюючи орієнтовно за 2 км на схід від Богданівки, спостерігачі чули 12 черг зі стрілецької зброї приблизно за 2–3 км на південний схід (за оцінкою, у межах ділянки розведення), а також 51 вибух невизначеного походження орієнтовно за 6 км на південний схід і 29 пострілів із стрілецької зброї приблизно за 2–3 км на південь (за оцінкою, поза ділянкою розведення, однак у межах 5 км від її краю).

16 та 17 жовтня з огляду на призупинення патрулювання Донецьким патрульним центром СММ у зв'язку з масовим зібранням перед готелем, у якому проживають члени Місії, в Донецьку (див. вище), СММ не відрядила патруль для здійснення моніторингу на ділянці розведення в районі Петрівського.

### **Відведення озброєння**

СММ продовжувала здійснювати моніторинг відведення озброєння, передбаченого Меморандумом, а також Комплексом заходів і Доповненням до нього.

Місія зафіксувала 1 зенітний ракетний комплекс, розміщений із порушенням ліній відведення в житловому кварталі в підконтрольному урядові районі Луганської області (детальніше див. таблицю нижче).

### **Ознаки військової присутності та присутності військового типу в зоні безпеки**

СММ зафіксувала 7 бойових броньованих машин та 1 радіолокаційну станцію контрбатареї боротьби в підконтрольних урядові районах Донецької та Луганської областей, зокрема у житлових кварталах і поблизу них (детальніше див. таблицю нижче).

### **Протитанкові міни поблизу Водяного і Пікуз Донецької області**

13 жовтня приблизно за 2,5 км на північно-північний захід від н. п. Водяне (підконтрольний урядові, 94 км на південь від Донецька) безпілотний літальний апарат (БПЛА) СММ малого радіуса дії зафіксував 7 протитанкових мін, [про які повідомлялося раніше](#), поперек автошляху Т0519 (за оцінкою, належать Збройним силам України).

Приблизно за 480 м на західно-північний захід від північної околиці н. п. Пікузи (кол. Комінтернове; непідконтрольний урядові, 92 км на південь від Донецька) цей БПЛА СММ виявив 4 протитанкові міни (про які раніше не повідомлялося; визначити, чи були вони встановлені нещодавно, не вдалося), прикріплені до дерев'яної дошки, поперек дороги С051235, що веде до н. п. Талаківка (підконтрольний урядові, 90 км на південь від Донецька). Приблизно за 50 м далі на західно-північний захід від вищезазначених мін цей БПЛА зафіксував 4 раніше виявлені протитанкові міни, прикріплені до дерев'яної дошки, поперек тієї ж автодороги. Орієнтовно за 20 м на північний захід від житлового будинку на північно-західній околиці Пікуз цей БПЛА зафіксував 16 протитанкових мін (зокрема 1 міну, про яку раніше не повідомлялося; встановлена певний період тому) поперек тієї ж автодороги. У трьох місцях в західній частині Пікуз та біля неї, у тому числі на автошляху Т0519, у житловому кварталі та в одному місці в полі поблизу південно-східної околиці Пікуз, цей БПЛА зафіксував 49 протитанкових мін, про які повідомлялося раніше. За оцінкою, усі ці міни належать збройним формуванням (для ознайомлення з попередніми спостереженнями в цьому районі див. щоденні звіти СММ від [22 квітня 2020 року](#), [18 серпня 2020 року](#), [12 березня 2021 року](#), [2 липня 2021 року](#) та [24 серпня 2021 року](#)).

### **Зусилля СММ зі сприяння забезпеченню функціонування та спорудження життєво важливих об'єктів цивільної інфраструктури**

16 та 17 жовтня Місія і далі сприяла забезпеченню функціонування Донецької

фільтрувальної станції (ДФС; 15 км на північ від Донецька). 17 жовтня, здійснюючи моніторинг приблизно за 1 км на північний захід від залізничного вокзалу в н. п. Ясинувата (непідконтрольний урядові, 16 км на північний схід від Донецька), спостерігачі чули 1 вибух невизначеного походження та 2 черги з великокаліберного кулемета (за оцінкою, у радіусі 5 км від ДФС).

16 та 17 жовтня СММ також здійснювала моніторинг дотримання локального режиму припинення вогню для уможливлення спорудження дороги, яка сполучає Водяне з автошляхом Т0519.

### **Ситуація на КПВВ і відповідних блокпостах**

16 жовтня в Луганській області спостерігачі зауважили, що контрольний пункт в'їзду-виїзду (КПВВ) у Станиці Луганській і відповідний блокпост збройних формувань південніше мосту біля Станиці Луганської були відкритими, а пішоходи очікували в чергах на перетин в обох напрямках. Того ж дня орієнтовно за 230 м на південь від КПВВ спостерігачі бачили, як 6 робітників (чоловіки 40–59 років) за допомогою крана виконували роботи зі спорудження укриття для пішоходів (для ознайомлення з попередніми аналогічними спостереженнями див. [Щоденний звіт СММ від 16 жовтня 2021 року](#)). 17 жовтня Місія констатувала, що КПВВ у Станиці Луганській був відкритим, а пішоходи очікували в чергах на перетин в обох напрямках.

16 та 17 жовтня СММ відзначила, що КПВВ біля Золотого та в н. п. Щастя (підконтрольний урядові, 20 км на північ від Луганська) були відкритими, однак відповідні блокпости збройних формувань південніше ділянки розведення в районі Золотого та за 3 км на південний схід від мосту в Щасті були закритими.

### **Безпекова ситуація на узбережжі Чорного моря**

14 жовтня СММ здійснювала моніторинг у районах на півдні Миколаївської області та вздовж узбережжя Чорного моря поблизу н. п. Очаків (82 км на захід від Херсона) і н. п. Парутине (55 км на захід від Херсона). Під час моніторингу в цих районах спостерігачі не зафіксували змін у безпековій ситуації.

СММ продовжувала стежити за ситуацією в Херсоні, Одесі, Львові, Івано-Франківську, Харкові, Дніпрі, Чернівцях і Києві.

### **\*Обмеження свободи пересування та інші перешкоди у виконанні мандата СММ**

*Робота з моніторингу та свобода пересування СММ обмежені загрозами у сфері безпеки, зокрема ризиками, пов'язаними з наявністю мін і невибухлих боєприпасів, а також іншими перешкодами, які щодня змінюються. Мандат СММ передбачає вільний і безпечний доступ по всій Україні. Усі підписанти Мінських угод погодилися з необхідністю вільного та безпечного доступу, а також із тим, що обмеження свободи пересування СММ є порушенням і що на такі порушення необхідно швидко реагувати. Вони також дійшли згоди, що Спільний центр з контролю та координації (СЦКК) повинен сприяти такому реагуванню та здійснювати загальну координацію робіт з розмінування. Однак збройні формування в окремих районах Донецької та Луганської областей часто відмовляють СММ у доступі до районів, прилеглих до непідконтрольних урядові ділянок кордону України (наприклад, див. [Щоденний звіт СММ від 15 жовтня 2021 року](#)). Діяльність СММ у Донецькій та Луганській областях, як і раніше,*



залишалася обмеженою після того, як [23 квітня 2017 року поблизу Пришиба стався інцидент, який призвів до загибелі людини](#). Унаслідок цього спроможність Місії вести спостереження залишалася обмеженою.

#### Заборона доступу:

- 16 жовтня на блокпості в підконтрольному урядові районі Донецької області 2 озброєні військовослужбовці Збройних сил України не пропустили патруль Місії на захід у напрямку місця розміщення відведеного важкого озброєння. Патруль СММ проводив оцінку стану дороги поблизу місця розміщення відведеного важкого озброєння. Під час перебування на блокпості спостерігачі бачили, що цивільні особи та транспортні засоби перетинали його.
- Пізніше того ж дня на тому ж блокпості 1 озброєний військовослужбовець Збройних сил України знову не пропустив патруль Місії на захід у напрямку того ж місця розміщення відведеного важкого озброєння, пославшись на «брак дозволу від командира». Під час перебування на блокпості спостерігачі бачили, що цивільні особи та транспортні засоби перетинали його.
- Того ж дня на блокпості південніше мосту біля Станиці Луганської (15 км на північний схід від Луганська) 5 членів збройних формувань [знову](#) не пропустили патруль Місії до мосту, пославшись на відсутність попереднього узгодження з тими, кому належить фактичний контроль.
- 17 жовтня члени збройних формувань не випустили співробітників Місії з передової патрульної бази СММ у н. п. Горлівка (непідконтрольний урядові, 39 км на північний схід від Донецька) (див. вище).
- Того ж дня на відповідному блокпості поблизу н. п. Кремінець (непідконтрольний урядові, 16 км на південний захід від Донецька) 3 члени збройних формувань (один явно був озброєний) не пропустили патруль Місії на схід у напрямку непідконтрольних урядові районів Донецької області, пославшись на накази тих, кому належить фактичний контроль, та заявивши, що «патрулям СММ не буде дозволено перетин до непідконтрольних урядові районів, допоки з ними не буде захопленого члена збройних формувань» (також див. [Оперативний звіт СММ № 21/2021](#)).

*Регулярні обмеження на ділянках розведення сил і засобів та через міни/невибухлі боєприпаси:*

- Не здійснивши суцільного розмінування, вилучення невибухлих боєприпасів та усунення інших перешкод, сторони і далі відмовляли СММ у необмеженому доступі, а також у можливості пересуватися окремими дорогами, які раніше були визначені як важливі для здійснення Місією ефективного моніторингу та для пересування цивільних осіб.

#### Затримка:

- 17 вересня на відповідному блокпості поблизу н. п. Кремінець (непідконтрольний урядові, 16 км на південний захід від Донецька) 2 члени збройних формувань дозволили патрулю Місії проїхати на захід у напрямку КПВВ неподалік н. п. Мар'їнка (підконтрольний урядові, 23 км на південний захід від Донецька) лише після приблизно 43-хвилинної затримки (також див. [Оперативний звіт СММ № 21/2021](#)).

Інші перешкоди<sup>7</sup>:

- 16 та 17 жовтня через акцію протесту перед готелем, у якому проживають члени Місії, у непідконтрольному урядові Донецьку СММ не вдалося відрядити звідти жоден патруль для виконання передбачених мандатом Місії завдань. СММ також не вдалося виконати деякі з запланованих польотів БПЛА та провести роботи з техобслуговування камер.
- 15 жовтня під час тестового польоту БПЛА СММ дальнього радіуса дії поблизу н. п. Новогригорівка (підконтрольний урядові, 70 км на північний захід від Донецька) представник Збройних сил України повідомив команді Місії, що всі польоти на висоті нижче 1 800 футів будуть обмежені впродовж приблизно 1,5 години.
- 16 жовтня БПЛА СММ дальнього радіуса дії зазнавав впливу перешкод сигналу GPS (за оцінкою, унаслідок імовірного глушіння) під час тестового польоту над районами між н. п. Роганське (підконтрольний урядові, 79 км на північний захід від Донецька) і н. п. Мемрик (підконтрольний урядові, 33 км на північний захід від Донецька), а також неподалік н. п. Варварівка (підконтрольний урядові, 81 км на північний захід від Донецька). Той самий БПЛА зазнавав впливу перешкод сигналу обох модулів GPS (за оцінкою, унаслідок глушіння), пролітаючи над районами між Мемриком і Варварівкою.
- Того ж дня, пролітаючи над районами поблизу н. п. Лебединське (підконтрольний урядові, 99 км на південь від Донецька), БПЛА СММ середнього радіуса дії зазнавав впливу перешкод сигналу GPS (за оцінкою, унаслідок імовірного глушіння).
- Того ж дня, пролітаючи над районами поблизу н. п. Олександропілля (підконтрольний урядові, 71 км на захід від Луганська), БПЛА СММ малого радіуса дії зазнавав впливу перешкод сигналу GPS (за оцінкою, унаслідок імовірного глушіння).
- 17 жовтня БПЛА СММ дальнього радіуса дії зазнавав впливу перешкод сигналу GPS (за оцінкою, унаслідок імовірного глушіння) під час тестового польоту над районами між н. п. Новоандріївка (підконтрольний урядові, 75 км на північний захід від Донецька) та н. п. Райське (підконтрольний урядові, 67 км на північ від Донецька), а також біля Варварівки. Той самий БПЛА зазнавав впливу перешкод сигналу обох модулів GPS (за оцінкою, унаслідок глушіння), пролітаючи над районами між Райським і Варварівкою.
- Того ж дня БПЛА СММ малого радіуса дії зазнавали впливу перешкод сигналу GPS (за оцінкою, унаслідок імовірного глушіння) під час трьох польотів: двічі над районами поблизу н. п. Новобахмутівка (підконтрольний урядові, 28 км на північ від Донецька) й 1 раз неподалік н. п. Архангельське (підконтрольний урядові, 32 км на північ від Донецька).

---

<sup>7</sup> У згаданих у цьому розділі випадках імовірного глушіння та глушіння перешкоди могли створювати з будь-якого місця в радіусі десятків кілометрів від місцеположення БПЛА.

## Таблиця озброєння

### Озброєння, розміщене з порушенням ліній відведення

Дата	К-ть одиниць озброєння	Вид озброєння	Місце	Джерело спостереження
<b>підконтрольні уряду райони</b>				
15.10.2021	1	зенітний ракетний комплекс (9К33 «Оса»)	у житловому районі поблизу н. п. Попасна (69 км на захід від Луганська)	БПЛА малого радіуса дії

### Таблиця ознак військової присутності та присутності військового типу в зоні безпеки<sup>8</sup>

Дата	К-ть	Вид	Місце	Джерело спостереження
<b>підконтрольні уряду райони</b>				
14.10.2021	3	бойова броньована машина (невстановленого типу)	поблизу житлового району н. п. Ломакине (93 км на південь від Донецька)	БПЛА малого радіуса дії
15.10.2021	1	бронетранспортер (МТ-ЛБ)	у житловому районі поблизу н. п. Попасна (69 км на захід від Луганська)	
16.10.2021	1	РЛС контрбатареїної боротьби (АН/ТРQ-36)	поблизу н. п. Красногорівка (24 км на північ від Донецька)	патруль
	1	бойова машина піхоти (БМП-2)	поблизу житлового району н. п. Новолуганське (53 км на північний схід від Донецька)	
17.10.2021	1	броньована розвідувально-дозорна машина (БРДМ-2)	у житловому районі н. п. Трьохізбенка (32 км на північний захід від Луганська)	
	1		поблизу н. п. Щастя (20 км на північ від Луганська)	

<sup>8</sup> Згадана в цьому розділі техніка не підпадає під дію Мінських угод щодо відведення озброєння.

**Таблиця порушень режиму припинення вогню станом на 17 жовтня 2021 року<sup>9</sup>**

Місце розміщення СММ	Місце події	Спосіб	К-ть	Спостереження	Опис	Озброння	Дата, час
камера СММ за 2 км на Сх від н. п. Богданівка (підконтрольний уряду, 41 км на ПдЗх від Донецька)	2–3 км на СхПдСх	зафіксувала	1	Н/Д боєприпас	ПнПнСх–ПдПдЗх (за оцінкою, на ділянці розведення в районі Петрівського)	Н/Д	15.10, 19:37
	2–3 км на СхПдСх	зафіксувала	2	Н/Д боєприпас	ПнПнСх–ПдПдЗх (за оцінкою, на ділянці розведення в районі Петрівського)	Н/Д	15.10, 19:38
	2–3 км на СхПдСх	зафіксувала	8	Н/Д боєприпас	ПнПнСх–ПдПдЗх (за оцінкою, на ділянці розведення в районі Петрівського)	Н/Д	15.10, 19:58
	2–3 км на СхПдСх	зафіксувала	1	вибух	невизначеного походження (за оцінкою, на ділянці розведення в районі Петрівського)	Н/Д	15.10, 20:01
	2–3 км на СхПдСх	зафіксувала	1	вибух	невизначеного походження (за оцінкою, на ділянці розведення в районі Петрівського)	Н/Д	15.10, 20:02
	2–3 км на СхПдСх	зафіксувала	8	Н/Д боєприпас	ПдПдЗх–ПнПнСх (за оцінкою, на ділянці розведення в районі Петрівського)	Н/Д	15.10, 20:20
	2–3 км на СхПдСх	зафіксувала	6	Н/Д боєприпас	ПнПнСх–ПдПдЗх (за оцінкою, на ділянці розведення в районі Петрівського)	Н/Д	15.10, 20:20
	2–3 км на СхПдСх	зафіксувала	1	вибух	невизначеного походження (за оцінкою, на ділянці розведення в районі Петрівського)	Н/Д	15.10, 20:25
	2–3 км на СхПдСх	зафіксувала	1	Н/Д боєприпас	ПдПдЗх–ПнПнСх (за оцінкою, на ділянці розведення в районі Петрівського)	Н/Д	15.10, 20:28
	2–3 км на СхПдСх	зафіксувала	4	Н/Д боєприпас	Пн–Пд (за оцінкою, у межах ділянки розведення в районі Петрівського)	Н/Д	15.10, 20:31
	2–3 км на СхПдСх	зафіксувала	3	Н/Д боєприпас	ПнПнСх–ПдПдЗх (за оцінкою, на ділянці розведення в районі Петрівського)	Н/Д	15.10, 20:34
	2–3 км на СхПдСх	зафіксувала	2	Н/Д боєприпас	ПнПнСх–ПдПдЗх (за оцінкою, на ділянці розведення в районі Петрівського)	Н/Д	15.10, 20:43
	2–3 км на СхПдСх	зафіксувала	2	Н/Д боєприпас	ПнПнСх–ПдПдЗх (за оцінкою, на ділянці розведення в районі Петрівського)	Н/Д	15.10, 20:44
	2–3 км на СхПдСх	зафіксувала	1	Н/Д боєприпас	ПнПнСх–ПдПдЗх (за оцінкою, на ділянці розведення в районі Петрівського)	Н/Д	15.10, 20:45
	2–3 км на СхПдСх	зафіксувала	1	вибух	невизначеного походження (за оцінкою, на ділянці розведення в районі Петрівського)	Н/Д	15.10, 20:47
	2–3 км на СхПдСх	зафіксувала	2	Н/Д боєприпас	ПнПнСх–ПдПдЗх (за оцінкою, на ділянці розведення в районі Петрівського)	Н/Д	15.10, 21:37
	2–3 км на СхПдСх	зафіксувала	1	Н/Д боєприпас	ПнПнСх–ПдПдЗх (за оцінкою, на ділянці розведення в районі Петрівського)	Н/Д	15.10, 21:45
	2–3 км на СхПдСх	зафіксувала	2	Н/Д боєприпас	ПнПнСх–ПдПдЗх (за оцінкою, на ділянці розведення в районі Петрівського)	Н/Д	15.10, 21:46
	2–3 км на СхПдСх	зафіксувала	1	Н/Д боєприпас	ПдЗх–ПнСх (за оцінкою, на ділянці розведення в районі Петрівського)	Н/Д	15.10, 21:53

<sup>9</sup> У таблиці вказані лише порушення режиму припинення вогню, які були зафіксовані безпосередньо патрулями Місії чи камерами СММ, а також ті випадки, які Місія оцінює як навчання з бойовою стрільбою, контрольовані підриви, тощо. Зазначені деталі, а саме: відстань, напрямок, тип зброї тощо, базуються на оцінках, зроблених спостерігачами на місцях і спеціалістами з технічного моніторингу, і необов'язково завжди є точними. Напис «невідомо» (Н/Д) означає, що СММ не змогла підтвердити таку інформацію у зв'язку з відстанню, погодними умовами, технічними обмеженнями та/або з інших причин. Одні і ті ж самі, за оцінкою СММ, порушення режиму припинення вогню, зафіксовані паралельно декількома патрулями/камерами, відображаються у таблиці лише один раз.

Місце розміщення СММ	Місце події	Спосіб	К-ть	Спостереження	Опис	Озброєння	Дата, час
	2–3 км на СхПдСх	зафіксувала	1	Н/Д боєприпас	ПнПнСх–ПдПдЗх (за оцінкою, на ділянці розведення в районі Петрівського)	Н/Д	15.10, 22:14
	2–3 км на СхПдСх	зафіксувала	5	Н/Д боєприпас	ПнПнСх–ПдПдЗх (за оцінкою, на ділянці розведення в районі Петрівського)	Н/Д	15.10, 22:44
	2–3 км на СхПдСх	зафіксувала	1	Н/Д боєприпас	ПнПнСх–ПдПдЗх (за оцінкою, на ділянці розведення в районі Петрівського)	Н/Д	15.10, 22:53
	2–3 км на СхПдСх	зафіксувала	3	Н/Д боєприпас	ПнПнСх–ПдПдЗх (за оцінкою, на ділянці розведення в районі Петрівського)	Н/Д	15.10, 22:54
	2–3 км на СхПдСх	зафіксувала	9	Н/Д боєприпас	ПнПнСх–ПдПдЗх (за оцінкою, на ділянці розведення в районі Петрівського)	Н/Д	15.10, 22:55
	2–3 км на СхПдСх	зафіксувала	3	Н/Д боєприпас	ПнПнСх–ПдПдЗх (за оцінкою, на ділянці розведення в районі Петрівського)	Н/Д	15.10, 22:57
	2–3 км на СхПдСх	зафіксувала	4	Н/Д боєприпас	ПнПнСх–ПдПдЗх (за оцінкою, на ділянці розведення в районі Петрівського)	Н/Д	15.10, 22:58
	2–3 км на СхПдСх	зафіксувала	3	Н/Д боєприпас	ПнПнСх–ПдПдЗх (за оцінкою, на ділянці розведення в районі Петрівського)	Н/Д	15.10, 23:03
камера СММ на КПВВ у н. п. Майорськ (підконтрольний уряду, 45 км на ПнСх від Донецька)	2–4 км на Сх	зафіксувала	1	Н/Д боєприпас	ПнЗх–ПдСх	Н/Д	15.10, 22:13
камера СММ на КПВВ у н. п. Мар'їнка (підконтрольний уряду, 23 км на ПдЗх від Донецька)	4–6 км на ПнПнСх	зафіксувала	2	Н/Д боєприпас	випущений(-а) угору	Н/Д	15.10, 21:17
	2–4 км на Пн	зафіксувала	2	Н/Д боєприпас	Сх–Зх	Н/Д	15.10, 21:17
	2–4 км на Пн	зафіксувала	2	Н/Д боєприпас	випущений(-а) угору	Н/Д	15.10, 21:32
	2–4 км на Пн	зафіксувала	1	Н/Д боєприпас	Сх–Зх	Н/Д	15.10, 21:32
камера СММ за 1 км на ПдЗх від н. п. Широкине (підконтрольний уряду, 100 км на Пд від Донецька)	4–6 км на Пн	зафіксувала	9	вибух	невизначеного походження	Н/Д	15.10, 19:03
	2–4 км на Пн	зафіксувала	2	Н/Д боєприпас	Зх–Сх	Н/Д	15.10, 21:51
	2–4 км на Пн	зафіксувала	5	Н/Д боєприпас	Зх–Сх	Н/Д	15.10, 21:52
	2–4 км на Пн	зафіксувала	3	Н/Д боєприпас	Зх–Сх	Н/Д	15.10, 21:53
	2–4 км на Пн	зафіксувала	3	Н/Д боєприпас	Зх–Сх	Н/Д	15.10, 21:54
	2–4 км на Пн	зафіксувала	3	Н/Д боєприпас	Зх–Сх	Н/Д	15.10, 21:56
	2–4 км на Пн	зафіксувала	10	Н/Д боєприпас	Зх–Сх	Н/Д	15.10, 21:57
	4–6 км на Пн	зафіксувала	6	вибух	невизначеного походження	Н/Д	16.10, 00:01
	4–6 км на Пн	зафіксувала	2	вибух	невизначеного походження	Н/Д	16.10, 00:07
	4–6 км на Пн	зафіксувала	2	вибух	невизначеного походження	Н/Д	16.10, 00:12
н. п. Світлодарськ (підконтрольний уряду, 57 км на ПнСх від Донецька)	3–5 км на ЗхПнЗх	чули	5	вибух	невизначеного походження	Н/Д	16.10, 06:31
	3–5 км на ЗхПнЗх	чули	3	черга		великокаліберний кулемет	16.10, 06:32
	3–5 км на ЗхПнЗх	чули	1	вибух	невизначеного походження	Н/Д	16.10, 06:34
	3–5 км на ЗхПнЗх	чули	5	черга		великокаліберний кулемет	16.10, 06:34
	3–5 км на ЗхПнЗх	чули	1	вибух	невизначеного походження	Н/Д	16.10, 06:44
	3–5 км на ЗхПнЗх	чули	1	вибух	невизначеного походження	Н/Д	16.10, 06:46
приблизно 1 км на Зх від н. п. Кодема (підконтрольний уряду, 57 км на ПнСх від Донецька)	3–5 км на ПдПдЗх	чули	1	вибух	невизначеного походження	Н/Д	16.10, 12:12
	3–5 км на ПдПдЗх	чули	3	черга		великокаліберний кулемет	16.10, 12:12
приблизно 1,5 км на ПнПнЗх від н. п. Чермалик (підконтрольний уряду, 77 км на Пд від Донецька)	1–2 км на Сх	чули	30	постріл		стрілецька зброя	16.10, 13:04–13:16
приблизно 2 км на Сх від н. п. Богданівка (підконтрольний уряду, 41 км на ПдЗх від Донецька)	1 км на ПдСх	чули	7	постріл	за оцінкою, на ділянці розведення в районі Петрівського	стрілецька зброя	16.10, 12:45–13:05
	5–6 км на СхПдСх	чули	24	вибух	невизначеного походження (за оцінкою, поза ділянкою розведення в районі Петрівського)	Н/Д	16.10, 14:10–14:16
камера СММ на Пн околиці н. п. Попасна (підконтрольний уряду, 69 км на Зх від Луганська)	3–5 км на СхПдСх	зафіксувала	1	Н/Д боєприпас	ПдПдЗх–ПнПнСх (за оцінкою, поза ділянкою розведення в районі Золотого)	Н/Д	15.10, 21:45

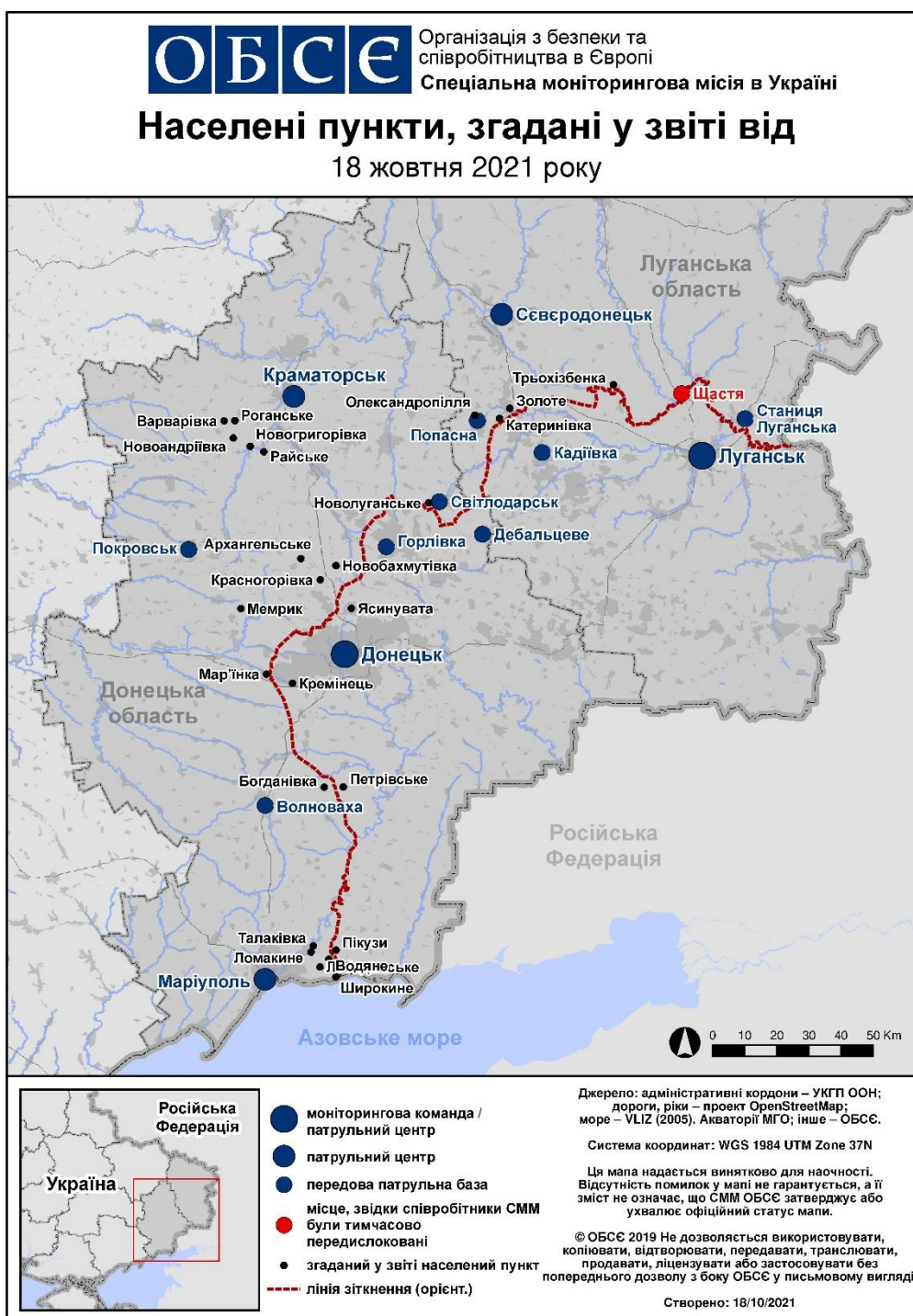
Місце розміщення СММ	Місце події	Спосіб	К-ть	Спостереження	Опис	Озброєння	Дата, час
приблизно 100 м на ПдПдЗх від пам'ятника князю Ігорю, на ПдСх від мосту біля Станиці Луганської (15 км на ПнСх від Луганська)	2–3 км на Пн	чули	2	постріл	вихідний вогонь (за оцінкою, поза ділянкою розведення)	великокаліберний кулемет	16.10, 09:03
приблизно 3 км на Пн від н. п. Первомайськ (непідконтрольний уряду, 58 км на Зх від Луганська)	8–10 км на ПдЗх	чули	3	вибух	невизначеного походження	Н/Д	16.10, 11:43–12:00
камера СММ за 2 км на Сх від н. п. Богданівка (підконтрольний уряду, 41 км на ПдЗх від Донецька)	4–7 км на СхПдСх	зафіксувала	5	Н/Д боєприпас	ПнПнСх–ПдПдЗх (за оцінкою, поза ділянкою розведення в районі Петрівського)	Н/Д	16.10, 19:23
	2–3 км на СхПдСх	зафіксувала	1	Н/Д боєприпас	ПнПнСх–ПдПдЗх (за оцінкою, на ділянці розведення в районі Петрівського)	Н/Д	16.10, 20:07
	2–3 км на СхПдСх	зафіксувала	4	Н/Д боєприпас	ПнПнЗх–ПдПдСх (за оцінкою, на ділянці розведення в районі Петрівського)	Н/Д	16.10, 20:08
	2–3 км на СхПдСх	зафіксувала	1	Н/Д боєприпас	випущений(-а) угору (за оцінкою, на ділянці розведення в районі Петрівського)	Н/Д	16.10, 20:08
	2–3 км на ПдСх	зафіксувала	1	Н/Д боєприпас	ЗхПдЗх–СхПнСх (за оцінкою, на ділянці розведення в районі Петрівського)	Н/Д	16.10, 20:25
	2–3 км на ПдСх	зафіксувала	4	Н/Д боєприпас	ЗхПдЗх–СхПнСх (за оцінкою, на ділянці розведення в районі Петрівського)	Н/Д	16.10, 20:26
	2–3 км на СхПдСх	зафіксувала	1	Н/Д боєприпас	Пн–Пд (за оцінкою, у межах ділянки розведення в районі Петрівського)	Н/Д	16.10, 20:52
	2–3 км на СхПдСх	зафіксувала	5	Н/Д боєприпас	ПнПнСх–ПдПдЗх (за оцінкою, на ділянці розведення в районі Петрівського)	Н/Д	16.10, 21:09
	2–3 км на СхПдСх	зафіксувала	10	Н/Д боєприпас	ПнПнСх–ПдПдЗх (за оцінкою, на ділянці розведення в районі Петрівського)	Н/Д	16.10, 21:15
	2–3 км на СхПдСх	зафіксувала	1	вибух	невизначеного походження (за оцінкою, на ділянці розведення в районі Петрівського)	Н/Д	16.10, 21:15
	2–3 км на ПдСх	зафіксувала	1	вибух	вибух у повітрі (за оцінкою, на ділянці розведення в районі Петрівського)	Н/Д	16.10, 21:15
	2–3 км на СхПдСх	зафіксувала	9	Н/Д боєприпас	ПнПнСх–ПдПдЗх (за оцінкою, на ділянці розведення в районі Петрівського)	Н/Д	16.10, 21:16
	2–3 км на ПдСх	зафіксувала	1	Н/Д боєприпас	ПдЗх–ПнСх (за оцінкою, на ділянці розведення в районі Петрівського)	Н/Д	16.10, 21:16
	2–3 км на ПдСх	зафіксувала	2	Н/Д боєприпас	ПдПдЗх–ПнПнСх (за оцінкою, на ділянці розведення в районі Петрівського)	Н/Д	16.10, 21:16
	1–3 км на ПдСх	зафіксувала	28	Н/Д боєприпас	ПдПдСх–ПнПнЗх (за оцінкою, на ділянці розведення в районі Петрівського)	Н/Д	16.10, 21:17
	1–3 км на ПдСх	зафіксувала	54	Н/Д боєприпас	ПдПдСх–ПнПнЗх (за оцінкою, на ділянці розведення в районі Петрівського)	Н/Д	16.10, 21:18
	1–3 км на ПдСх	зафіксувала	12	Н/Д боєприпас	ПдПдСх–ПнПнЗх (за оцінкою, на ділянці розведення в районі Петрівського)	Н/Д	16.10, 21:19
	2–3 км на СхПдСх	зафіксувала	23	Н/Д боєприпас	ПнПнСх–ПдПдЗх (за оцінкою, на ділянці розведення в районі Петрівського)	Н/Д	16.10, 22:07
	2–3 км на ПдСх	зафіксувала	1	Н/Д боєприпас	ПнПнЗх–ПдПдСх (за оцінкою, на ділянці розведення в районі Петрівського)	Н/Д	16.10, 22:07
	2–3 км на СхПдСх	зафіксувала	1	Н/Д боєприпас	ПнПнСх–ПдПдЗх (за оцінкою, на ділянці розведення в районі Петрівського)	Н/Д	16.10, 22:12
2–3 км на СхПдСх	зафіксувала	1	Н/Д боєприпас	ПнЗх–ПдСх (за оцінкою, на ділянці розведення в районі Петрівського)	Н/Д	16.10, 22:12	

Місце розміщення СММ	Місце події	Спосіб	К-ть	Спостереження	Опис	Озброєння	Дата, час
	2–3 км на СхПдСх	зафіксувала	5	Н/Д боеприпас	ПнПнСх–ПдПдЗх (за оцінкою, на ділянці розведення в районі Петрівського)	Н/Д	16.10, 22:13
	2–3 км на СхПдСх	зафіксувала	13	Н/Д боеприпас	ПнПнСх–ПдПдЗх (за оцінкою, на ділянці розведення в районі Петрівського)	Н/Д	17.10, 01:37
камера СММ за 1,5 км на ПнСх від н. п. Гнутове (підконтрольний уряду, 90 км на Пд від Донецька)	4–6 км на ПдСх	зафіксувала	1	Н/Д боеприпас	ПдЗх–ПнСх	Н/Д	16.10, 20:59
камера СММ на шахті «Октябрська» (непідконтрольна уряду, 9 км на ПнЗх від центру Донецька)	0,5–1 км на Зх	зафіксувала	2	вибух	невизначеного походження	Н/Д	16.10, 22:32
	4–5 км на ПнСх	зафіксувала	1	вибух	невизначеного походження	Н/Д	17.10, 01:05
камера СММ за 1 км на ПдЗх від н. п. Широкине (підконтрольний уряду, 100 км на Пд від Донецька)	3–5 км на Пн	зафіксувала	8	спалах дульного полум'я		Н/Д	16.10, 21:29
	3–5 км на Пн	зафіксувала	1	вибух	невизначеного походження	Н/Д	16.10, 21:29
	3–5 км на Пн	зафіксувала	1	спалах дульного полум'я		Н/Д	16.10, 22:00
	3–5 км на Пн	зафіксувала	1	Н/Д боеприпас	Зх–Сх (після попередньої події)	Н/Д	16.10, 22:00
	3–5 км на Пн	зафіксувала	1	вибух	невизначеного походження	Н/Д	16.10, 22:00
	3–5 км на Пн	зафіксувала	7	Н/Д боеприпас	ПдЗх–ПнСх	Н/Д	16.10, 22:01
	3–5 км на Пн	зафіксувала	1	освітлювальна ракета	випущений(-а) угору	Н/Д	17.10, 00:03
	3–5 км на Пн	зафіксувала	1	освітлювальна ракета	випущений(-а) угору	Н/Д	17.10, 00:42
	3–5 км на Пн	зафіксувала	численні	спалах дульного полум'я		Н/Д	17.10, 00:52
	3–5 км на Пн	зафіксувала	1	вибух	невизначеного походження	Н/Д	17.10, 00:52
	4–6 км на Пн	зафіксувала	1	вибух	невизначеного походження	Н/Д	17.10, 01:05
	4–6 км на Пн	зафіксувала	1	Н/Д боеприпас	Сх–Зх	Н/Д	17.10, 01:44
3–5 км на ПнПнСх	зафіксувала	1	вибух	невизначеного походження	Н/Д	17.10, 02:33	
приблизно 1 км на ПнЗх від залізничного вокзалу в н. п. Ясинувата (непідконтрольний уряду, 16 км на ПнСх від Донецька)	3–4 км на ПдЗх	чули	1	вибух	невизначеного походження	Н/Д	17.10, 09:11
	3 км на Зх	чули	2	черга		великокаліберний кулемет	17.10, 09:37
приблизно 2 км на Сх від н. п. Богданівка (підконтрольний уряду, 41 км на ПдЗх від Донецька)	2–3 км на ПдСх	чули	5	черга	за оцінкою, на ділянці розведення в районі Петрівського	стрілецька зброя	17.10, 11:16–11:23
	2–3 км на Пд	чули	29	постріл	за оцінкою, поза ділянкою розведення в районі Петрівського	стрілецька зброя	17.10, 11:33–11:40
	2–3 км на ПдСх	чули	7	черга	за оцінкою, на ділянці розведення в районі Петрівського	стрілецька зброя	17.10, 12:00–12:07
	6 км на ПдСх	чули	8	вибух	невизначеного походження (за оцінкою, поза ділянкою розведення в районі Петрівського)	Н/Д	17.10, 13:01–13:08
	6 км на ПдСх	чули	2	вибух	невизначеного походження (за оцінкою, поза ділянкою розведення в районі Петрівського)	Н/Д	17.10, 13:19–13:30
	6 км на ПдСх	чули	41	вибух	невизначеного походження (за оцінкою, поза ділянкою розведення в районі Петрівського)	Н/Д	17.10, 13:51–13:53
приблизно 1,5 км на ПнПнЗх від н. п. Чермалик (підконтрольний уряду, 77 км на Пд від Донецька)	2–3 км на СхПнСх	чули	1	постріл		стрілецька зброя	17.10, 11:47
	3–5 км на СхПнСх	чули	40	постріл		стрілецька зброя	17.10, 12:31
ПнСх околиця н. п. Лебединське (підконтрольний уряду, 99 км на Пд від Донецька)	2–3 км на Пн	чули	38	черга		великокаліберний кулемет	17.10, 11:35–12:05
	2–3 км на Пн	чули	15	вибух	невизначеного походження	Н/Д	17.10, 11:35–12:05
	2–3 км на ПнСх	чули	59	черга		великокаліберний кулемет	17.10, 12:12–12:26
	2–3 км на ПнСх	чули	31	постріл		великокаліберний кулемет	17.10, 12:12–12:26
	2–3 км на ПнСх	чули	5	вибух	невизначеного походження	Н/Д	17.10, 12:12–12:26
	2–3 км на ПнСх	чули	16	постріл		стрілецька зброя	17.10, 12:30–12:38

Місце розміщення СММ	Місце події	Спосіб	К-ть	Спостереження	Опис	Озброєння	Дата, час
	2–3 км на ПнСх	чули	5	черга		великокаліберний кулемет	17.10, 12:30–12:38
	2–3 км на ПнСх	чули	4	постріл		великокаліберний кулемет	17.10, 12:30–12:38
приблизно 2,5 км на ПдСх від н. п. Лебединське (підконтрольний уряду, 99 км на Пд від Донецька)	2–3 км на ПнСх	чули	1	вибух	невизначеного походження	Н/Д	17.10, 13:08
камера СММ у н. п. Золоте (підконтрольний уряду, 60 км на Зх від Луганська)	2–4 км на СхПдСх	зафіксувала	1	освітлювальна ракета	випущений(-а) угору (визначити, на ділянці розведення чи за її межами, не вдалося)	Н/Д	17.10, 18:24
н. п. Кадіївка (кол. Стаханов; непідконтрольний уряду, 50 км на Зх від Луганська)	3–4 км на ПдПдЗх	чули	26	постріл		стрілецька зброя	16.10, 20:13
н. п. Катеринівка (підконтрольний уряду, 64 км на Зх від Луганська)	1–2 км на ПдСх	чули	25	черга	за оцінкою, на ділянці розведення в районі Золотого	стрілецька зброя	17.10, 09:49–09:53
	1–2 км на ПдСх	чули	4	вибух	невизначеного походження (за оцінкою, на ділянці розведення в районі Золотого)	Н/Д	17.10, 09:49–09:53
н. п. Золоте-4 (Родіна; підконтрольний уряду, 62 км на Зх від Луганська)	1–2 км на Сх	чули	10	постріл	за оцінкою, поза ділянкою розведення	стрілецька зброя	17.10, 10:35
1,5 км на Сх від н. п. Золоте-3 (Стахановець; підконтрольний уряду, 61 км на Зх від Луганська)	3–4 км на Сх	чули	1	вибух	невизначеного походження (за оцінкою, поза ділянкою розведення)	Н/Д	17.10, 11:36
ПдЗх околиця н. п. Золоте-3 (Стахановець; підконтрольний уряду, 61 км на Зх від Луганська)	4–6 км на Сх	чули	5	вибух	невизначеного походження (за оцінкою, поза ділянкою розведення)	Н/Д	17.10, 12:00–12:05



## Мапа Донецької та Луганської областей<sup>10</sup>



<sup>10</sup> За рішенням Постійної ради №1117 від 21 березня 2014 року, СММ базується в десяти містах по всій Україні (Херсон, Одеса, Львів, Івано-Франківськ, Харків, Донецьк, Дніпро, Чернівці, Луганськ і Київ). Ця мапа східної України призначена для ілюстративних цілей. На ній вказані населені пункти, згадані у звіті, а також ті, де є офіси СММ (моніторингові команди, патрульні центри та передові патрульні бази) в Донецькій і Луганській областях. (Червоним кольором виділено передову патрульну базу, з якої співробітники СММ були тимчасово передислоковані згідно з рекомендаціями експертів з безпеки з деяких держав-учасниць ОБСЄ та з урахуванням вимог СММ щодо безпеки. СММ використовує ці приміщення у світлу пору доби, а також патрулює в цьому населеному пункті вдень).