

Ежедневный отчет № 239/2021

от 12 октября 2021 года¹

Краткое изложение

- В Донецкой области СММ зафиксировала 220 нарушений режима прекращения огня, в том числе 50 взрывов. За предыдущие сутки в этой области зафиксировано 126 нарушений режима прекращения огня.
- В Луганской области Миссия зафиксировала 71 нарушение режима прекращения огня, в том числе 27 взрывов. За предыдущие сутки в этой области зафиксировано 94 нарушения режима прекращения огня.
- СММ продолжала осуществлять мониторинг на участках разведения сил и средств в районах Станицы Луганской, Золотого и Петровского, зафиксировав нарушения режима прекращения огня на участке разведения в районе Петровского.
- Миссия способствовала установлению локального режима прекращения огня и осуществляла мониторинг его соблюдения для обеспечения функционирования и ремонта жизненно важных объектов гражданской инфраструктуры.
- СММ продолжала наблюдать за ситуацией с гражданским населением, в том числе на 5 КПВВ, а также на 3 соответствующих блокпостах вооруженных формирований в Донецкой и Луганской областях.
- Свободу передвижения Миссии по-прежнему ограничивали. БПЛА СММ вновь неоднократно подвергались глушению сигнала*.

Нарушения режима прекращения огня²



¹ На основании информации, поступившей от мониторинговых команд по состоянию на 19:30 11 октября 2021 года (по восточноевропейскому летнему времени).

² Более подробная информация обо всех случаях нарушения режима прекращения огня, а также карты Донецкой и Луганской областей, где отмечены все упомянутые в отчете места, представлены в приложении.

³ В том числе взрывы.

⁴ В том числе вследствие огня из вооружения неустановленного типа.

Карта с зафиксированными нарушениями режима прекращения огня



Организация по безопасности и сотрудничеству в Европе
Специальная мониторинговая миссия в Украине

Зафиксированные СММ нарушения режима прекращения огня 11 октября 2021 г.



Концентрация нарушений режима прекращения огня

- Высокая
-
- Низкая
- Взрыв
- Населенный пункт
- Линия соприкосновения (ориентир.)

Источники: административные границы — УГВ ООН; дороги, реки — проект OpenStreetMap; море — VLIZ (2005), Акватории МГО; другое — ОБСЕ.

Система координат: WGS 1984 UTM Zone 37N

Данная карта предоставляется исключительно для наглядности. Отсутствие ошибок не гарантировано, а ее содержание не подразумевает, что СММ ОБСЕ утверждает или одобряет официальный статус карты.

© СММ ОБСЕ 2019 Не разрешается использовать, копировать, воспроизводить, передавать, транслировать, продавать, лицензировать или применять без предварительного разрешения со стороны ОБСЕ в письменном виде.
Создано: 12/10/2021

В Донецкой области СММ зафиксировала 220 нарушений режима прекращения огня, в том числе 50 взрывов (2 разрыва и 48 взрывов неопределенного происхождения). Большинство нарушений режима прекращения огня произошли к северо-востоку от н. п. Каменка (подконтрольный правительству, 20 км к северу от Донецка), к северу от н. п. Широкино (подконтрольный правительству, 100 км к югу от Донецка) и на участке разведения в районе н. п. Петровское (неподконтрольный правительству, 41 км к югу от Донецка) (см. ниже). За [предыдущие сутки](#) в этой области зафиксировано 126 нарушений режима прекращения огня (большинство также в пределах и вблизи участка разведения в районе Петровского).

В Луганской области Миссия зафиксировала 71 нарушение режима прекращения огня, в том числе 27 взрывов неопределенного происхождения. Практически все эти нарушения произошли возле участка разведения в районе н. п. Золотое (подконтрольный правительству, 60 км к западу от Луганска) (см. ниже). За [предыдущие сутки](#) в этой области зафиксировано 94 нарушения режима прекращения огня (все в пределах и вблизи этого участка разведения).

После заседания Трехсторонней контактной группы 22 июля 2020 года, на котором была достигнута договоренность о Мерах по усилению режима прекращения огня, начиная с 00:01 27 июля 2020 года и до конца отчетного периода СММ зафиксировала не менее 63 472 нарушений режима прекращения огня в Донецкой и Луганской областях (в том числе 17 379 взрывов, 12 710 пролетевших неопределенных боеприпасов, 280 вспышек дупльного пламени, 255 осветительных ракет, не менее 32 848 очередей и выстрелов).

Участки разведения в районах Станицы Луганской, Золотого и Петровского⁵

11 октября, осуществляя мониторинг примерно в 300 м к северу от моста около Станицы Луганской (15 км к северо-востоку от Луганска), наблюдатели слышали 1 взрыв неопределенного происхождения на расстоянии ориентировочно 3–5 км к юго-западу (по оценке, за пределами участка разведения в районе н. п. Станица Луганская (подконтрольный правительству, 16 км к северо-востоку от Луганска), но в пределах 5 км от его края).

В тот же день вне участка разведения, примерно в 150 м к юго-востоку от его юго-восточного края, а также приблизительно в 150 м к северу от памятника князю Игорю беспилотный летательный аппарат (БПЛА) СММ зафиксировал 10 мужчин в одежде военного типа, которые, по оценке, укрепляли кровли блиндажа деревянными планками.

Тот же БПЛА подвергся воздействию помех сигналу GPS (по оценке, вследствие предположительного глушения) во время трех полетов над участком разведения (см. ниже)*.

Вечером 10 октября камера СММ в Золотом зафиксировала взрыв неопределенного происхождения и 3 пролетевших неопределенных боеприпаса примерно в 2–6 км к востоку. Днём 11 октября, осуществляя мониторинг в двух местах вблизи участка разведения в районе Золотого, наблюдатели слышали 4 выстрела из крупнокалиберного пулемета. По оценке, все эти нарушения режима прекращения огня произошли вне участка разведения, но в пределах 5 км от его края.

⁵ Разведение предусмотрено Рамочным решением Трехсторонней контактной группы о разведении сил и средств от 21 сентября 2016 года.

11 октября рядом с блокпостом вооруженных формирований южнее участка разведения команда Миссии видела 5 членов вооруженных формирований (с нарукавными повязками с надписью «СЦКК»). Наблюдатели вновь видели 7 ранее зафиксированных контейнеров, размещенных южнее южного края участка разведения и непосредственно на участке, а также подземное сооружение, о котором сообщалось ранее в отчетах, на данном участке.

Вечером 10 октября камера СММ в 2 км к востоку от н. п. Богдановка (подконтрольный правительству, 41 км к юго-западу от Донецка) зафиксировала 31 неопределенный боеприпас, пролетевший примерно в 2–3 км к востоку и востоко-юго-востоку. Днем 11 октября, осуществляя мониторинг примерно в 2 км к востоку от Богдановки, наблюдатели слышали 1 очередь огня из стрелкового оружия ориентировочно в 1–2 км к юго-юго-востоку. По оценке, все эти нарушения режима прекращения огня произошли в пределах **участка разведения в районе Петровского**.

Отвод вооружения

СММ продолжала осуществлять мониторинг отвода вооружения, предусмотренного Меморандумом, а также Комплексом мер и Дополнением к нему.

За линиями отвода, но вне выделенных мест хранения вооружения Миссия зафиксировала 3 буксируемых миномета на полигоне около н. п. Мирное (неподконтрольный правительству, 28 км к юго-западу от Луганска) (подробнее см. таблицу ниже).

Признаки военного присутствия и присутствия военного типа в зоне безопасности

В Луганской области СММ зафиксировала 1 бронетранспортер в жилом квартале неподконтрольного правительству района Луганской области (подробнее см. таблицу ниже).

Предупреждающий знак о минной опасности вблизи неподконтрольной правительству Алмазной Луганской области

На западной обочине местной дороги, примерно в 2,5 км на запад от н. п. Алмазная (неподконтрольный правительству, 55 км к западу от Луганска) наблюдатели видели самодельный знак, предупреждающий о минной опасности (деревянный прямоугольник с надписью «Мины» на русском языке; о котором ранее не сообщалось в отчетах), прикрепленный к забору вокруг объекта.

Усилия СММ по содействию обеспечению функционирования и ремонта жизненно важных объектов гражданской инфраструктуры

Миссия продолжала содействовать обеспечению функционирования Донецкой фильтровальной станции (ДФС; 15 км к северу от Донецка), а также осуществляла мониторинг соблюдения локального режима прекращения огня для обеспечения возможности проведения ремонта кровель зданий на станции. Находясь приблизительно в 1 км к северо-западу от железнодорожного вокзала в н. п. Ясиноватая (неподконтрольный правительству, 16 км к северо-востоку от Донецка), наблюдатели

слышали 3 взрыва неопределенного происхождения и 7 очередей из крупнокалиберного пулемета (по оценке, все в радиусе 5 км от ДФС).

Обстановка на КПВВ и соответствующих блокпостах

В Донецкой области Миссия констатировала, что контрольный пункт въезда-выезда (КПВВ) вблизи н. п. Новотроицкое (подконтрольный правительству, 36 км к юго-западу от Донецка), а также соответствующий блокпост вооруженных формирований около н. п. Оленовка (неподконтрольный правительству, 23 км к юго-западу от Донецка) были открыты, а пешеходы ожидали в очередях проезда/прохода в обоих направлениях. Кроме того, команда СММ отметила, что КПВВ недалеко от н. п. Майорск (подконтрольный правительству, 45 км к северо-востоку от Донецка) был открыт, однако не зафиксировала пассажиро-транспортный поток.

В Луганской области наблюдатели отметили, что КПВВ в Станице Луганской был открыт, а пешеходы ожидали в очередях прохода в обоих направлениях. Камеры СММ возле и на мосту вблизи Станицы Луганской зафиксировали 2 мужчин в гражданской одежде (неустановленного возраста), которые перемещали тележку с гробом по мосту в сторону неподконтрольных правительству районов.

Миссия отметила, что КПВВ около Золотого и в н. п. Счастье (подконтрольный правительству, 20 км к северу от Луганска) были открыты, однако соответствующие блокпосты вооруженных формирований южнее участка разведения в районе Золотого и в 3 км к юго-востоку от моста в Счастье были закрыты.

СММ продолжала следить за ситуацией в Херсоне, Одессе, Львове, Ивано-Франковске, Харькове, Днепре, Черновцах и Киеве.

***Ограничение свободы передвижения и другие препятствия в выполнении мандата СММ**

Деятельность по мониторингу и свобода передвижения СММ ограничены из-за угроз в области безопасности, включая риски, связанные с наличием мин и неразорвавшихся боеприпасов, а также другими препятствиями, которые ежедневно меняются. Мандат СММ предусматривает свободный и безопасный доступ по всей Украине. Все подписанты Минских соглашений согласились с необходимостью свободного и безопасного доступа, а также с тем, что ограничение свободы передвижения СММ является нарушением и что на подобные нарушения необходимо оперативно реагировать. Они также согласились с тем, что Совместный центр контроля и координации (СЦКК) должен содействовать такому реагированию и осуществлять общую координацию работ по разминированию. Однако вооруженные формирования в отдельных районах Донецкой и Луганской областей часто отказывают СММ в доступе к районам, прилегающим к неподконтрольным правительству участкам границы Украины (например, см. [Ежедневный отчет СММ от 9 октября 2021 года](#)). Деятельность СММ в Донецкой и Луганской областях, по-прежнему оставалась ограниченной после того, как [23 апреля 2017 года вблизи Пришиба произошел инцидент, который привел к гибели человека](#). В связи с этим способность Миссии осуществлять наблюдение была по-прежнему ограничена.

Регулярные ограничения на участках разведения сил и средств и из-за мин/неразорвавшихся боеприпасов:

- Не осуществив сплошное разминирование, извлечение неразорвавшихся боеприпасов и устранение других препятствий, стороны по-прежнему отказывали СММ в неограниченном доступе, а также в возможности передвигаться по отдельным дорогам, которые ранее были определены как важные для осуществления Миссией эффективного мониторинга и для передвижения гражданских лиц.

Другие препятствия⁶:

- Во время эксплуатационного испытания БПЛА СММ дальнего радиуса действия подвергался воздействию помех сигналу GPS (по оценке, вследствие предположительного глушения), пролетая над районами между н. п. Роганское (79 км к северо-западу от Донецка) и н. п. Константиновка (60 км к северу от Донецка). Тот же БПЛА подвергался воздействию помех сигналу обоих модулей GPS (по оценке, вследствие глушения) во время полета над подконтрольными правительству районами между Константиновкой и н. п. Варваровка (81 км к северо-западу от Донецка).
- Пролетая над районами вблизи н. п. Орловское (подконтрольный правительству, 82 км к югу от Донецка), БПЛА СММ среднего радиуса действия подвергался воздействию помех сигналу GPS (по оценке, вследствие предположительного глушения).
- БПЛА СММ малого радиуса действия подвергались воздействию помех сигналу GPS (по оценке, вследствие предположительного глушения) во время девятнадцати полетов: трижды над участком разведения в районе н. п. Станица Луганская (подконтрольный правительству, 16 км к северо-востоку от Луганска) и вблизи н. п. Врубовка (подконтрольный правительству, 72 км к западу от Луганска); по два раза около н. п. Угледорск (неподконтрольный правительству, 49 км к северо-востоку от Донецка), н. п. Логвиново (неподконтрольный правительству, 59 км к северо-востоку от Донецка), н. п. Воздвиженка (бывш. Красный Пахарь; подконтрольный правительству, 66 км к северо-востоку от Донецка) и н. п. Выскрива (подконтрольный правительству, 76 км к западу от Луганска); по одному разу рядом с н. п. Новогригоровка (неподконтрольный правительству), н. п. Вершина (подконтрольный правительству, 63 км к северо-востоку от Донецка), н. п. Мироновка (подконтрольный правительству, 64 км к северо-востоку от Донецка), н. п. Александрополье (подконтрольный правительству, 71 км к западу от Луганска) и н. п. Степовое (неподконтрольный правительству, 27 км к западу от Луганска).
- Наблюдатели отменили 3 полета БПЛА СММ среднего радиуса действия из-за воздействия помех сигналу GPS (по оценке, вследствие предположительного глушения): два в районе Угледорска, а еще один возле Логвиново.

⁶ В упомянутых в этом разделе случаях предположительного глушения и глушения помехи сигналу могли создавать из любого места в радиусе десятков километров от местоположения БПЛА.

Таблица вооружений

Вооружение, размещенное за линиями отвода, но вне выделенных мест хранения вооружения

Дата	К-во единиц вооружения	Вид вооружения	Место	Источник наблюдения
неподконтрольные правительству районы				
11.10.2021	3	буксируемый миномет (неустановленного типа)	на полигоне вблизи н. п. Мирное (28 км к юго-западу от Луганска)	патруль

Таблица военного присутствия и присутствия военного типа в зоне безопасности⁷

Дата	К-во	Вид	Место	Источник наблюдения
неподконтрольные правительству районы				
11.10.2021	1	бронетранспортер (БТР-80)	в жилом районе н. п. Брянка (46 км к юго-западу от Луганска)	патруль

⁷ Упомянутая в этом разделе техника не подпадает под действие Минских соглашений об отводе вооружений.

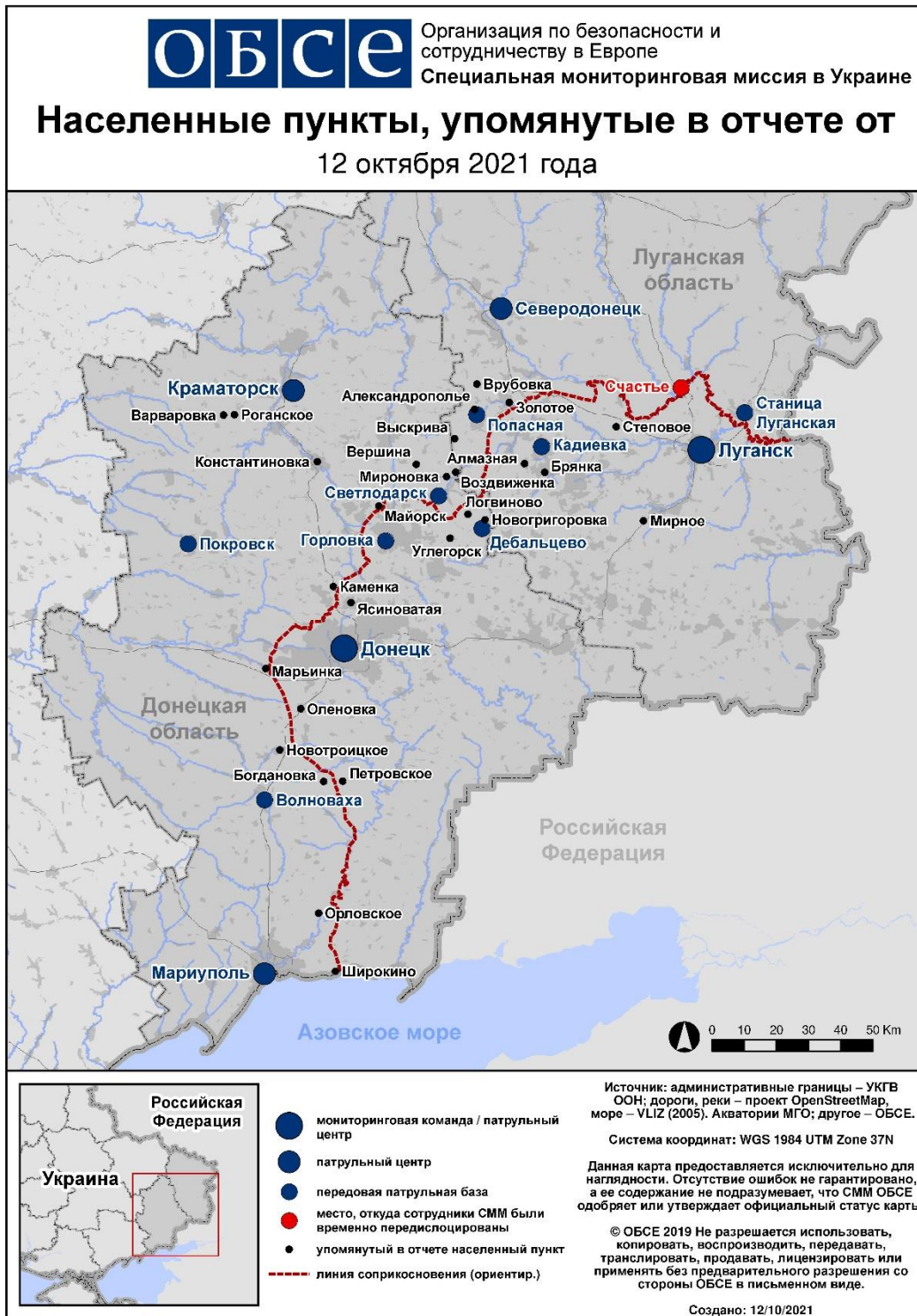
Таблица нарушений режима прекращения огня по состоянию на 11 октября 2021 года⁸

Месторасположение СММ	Место события	Способ	К-во	Наблюдение	Описание	Вооружение	Дата, время
камера СММ в 2 км к В от н. п. Богдановка (подконтрольный правительству, 41 км к ЮЗ от Донецка)	2–3 км к В	зафиксировала	15	Н/Д боеприпас	ЮЗ–СВ (по оценке, в пределах участка разведения в районе Петровского)	Н/Д	10.10, 22:00
	2–3 км к ВЮВ	зафиксировала	16	Н/Д боеприпас	ССЗ–ЮЮВ (по оценке, в пределах участка разведения в районе Петровского)	Н/Д	10.10, 22:00
камера СММ на КПВВ в н. п. Марьинка (подконтрольный правительству, 23 км к ЮЗ от Донецка)	2–4 км к С	зафиксировала	1	Н/Д боеприпас	ЗЮЗ–ВСВ	Н/Д	10.10, 18:53
	2–4 км к С	зафиксировала	1	Н/Д боеприпас	ЮВ–СЗ	Н/Д	10.10, 19:32
камера СММ на шахте «Октябрьская» (неподконтрольная правительству, 9 км к СЗ от центра Донецка)	0,1–0,2 км ЗЮЗ	зафиксировала	1	Н/Д боеприпас	ЮВ–СЗ	Н/Д	10.10, 22:54
	2–4 км к ЗСЗ	зафиксировала	1	Н/Д боеприпас	ССЗ–ЮЮВ	Н/Д	11.10, 05:10
камера СММ в 1 км к ЮЗ от н. п. Широкино (подконтрольный правительству, 100 км к Ю от Донецка)	4–6 км к С	зафиксировала	4	Н/Д боеприпас	З–В	Н/Д	10.10, 19:42
	4–6 км к С	зафиксировала	30	Н/Д боеприпас	З–В	Н/Д	10.10, 19:43
	4–6 км к С	зафиксировала	1	Н/Д боеприпас	З–В	Н/Д	10.10, 19:43
	4–6 км к С	зафиксировала	1	взрыв	разрыв (после предыдущего события)	Н/Д	10.10, 19:43
	4–6 км к С	зафиксировала	2	Н/Д боеприпас	ССЗ–ЮЮВ	Н/Д	10.10, 19:44
	4–6 км к С	зафиксировала	1	вспышка дульного пламени		Н/Д	10.10, 19:44
	4–6 км к С	зафиксировала	1	Н/Д боеприпас	З–В (после предыдущего события)	Н/Д	10.10, 19:44
	4–6 км к С	зафиксировала	7	Н/Д боеприпас	З–В	Н/Д	10.10, 19:44
	4–6 км к С	зафиксировала	1	вспышка дульного пламени		Н/Д	10.10, 19:45
	4–6 км к С	зафиксировала	1	Н/Д боеприпас	ЮЗ–СВ (после предыдущего события)	Н/Д	10.10, 19:45
	4–6 км к С	зафиксировала	21	Н/Д боеприпас	ЮЗ–СВ	Н/Д	10.10, 19:45
	4–6 км к С	зафиксировала	2	Н/Д боеприпас	ЮЗ–СВ	Н/Д	10.10, 19:45
	4–6 км к С	зафиксировала	2	взрыв	разрыв (после предыдущего события)	Н/Д	10.10, 19:45
	4–6 км к С	зафиксировала	1	Н/Д боеприпас	ЮВ–СЗ	Н/Д	10.10, 20:49
	4–6 км к С	зафиксировала	1	взрыв	неопределенного происхождения	Н/Д	10.10, 21:07
	4–6 км к С	зафиксировала	1	взрыв	неопределенного происхождения	Н/Д	10.10, 21:09
	4–6 км к С	зафиксировала	1	взрыв	неопределенного происхождения	Н/Д	10.10, 21:41
	4–6 км к С	зафиксировала	1	осветительная ракета	выпущенный(-ая) вверх	Н/Д	10.10, 21:47
	4–6 км к С	зафиксировала	1	Н/Д боеприпас	ЮЗ–СВ	Н/Д	10.10, 23:26
	2–4 км к ССВ	зафиксировала	1	взрыв	неопределенного происхождения	Н/Д	11.10, 00:37
примерно 1 км к СЗ от железнодорожного вокзала в н. п. Ясиноватая (неподконтрольный правительству, 16 км к СВ от Донецка)	4–5 км к ЮЮЗ	слышали	3	взрыв	неопределенного происхождения	Н/Д	11.10, 10:23
	3–4 км к ЮЮЗ	слышали	7	очередь		крупнокалиберный пулемет	11.10, 10:50
ЮВ часть н. п. Авдеевка (подконтрольный правительству, 17 км к С от Донецка)	5 км к ЮЗ	слышали	4	взрыв	неопределенного происхождения	Н/Д	11.10, 10:35
	5 км к ЮЗ	слышали	2	взрыв	неопределенного происхождения	Н/Д	11.10, 10:45
примерно 500 м к СВ от н. п. Каменка (подконтрольный	2 км к СВ	слышали	2	выстрел		крупнокалиберный пулемет	11.10, 12:42

⁸ В таблице указаны исключительно нарушения режима прекращения огня, зафиксированные непосредственно патрулями Миссии или камерами СММ, а также те случаи, которые Миссия оценивает как учения с боевой стрельбой, контролируемые подрывы и т. п. Указанные детали, а именно: расстояние, направление, тип оружия и т. д., основаны на оценках, сделанных наблюдателями на местах и специалистами по техническому мониторингу, и необязательно всегда являются точными. Надпись «нет данных» (Н/Д) означает, что СММ не смогла подтвердить информацию из-за расстояния, погодных условий, технических ограничений и/или по другим причинам. Одни и те же самые, по оценке СММ, нарушения режима прекращения огня, зафиксированные параллельно несколькими патрулями/камерами, отражаются в таблице только один раз.

Месторасположение СММ	Место события	Способ	К-во	Наблюдение	Описание	Вооружение	Дата, время
правительству, 20 км к С от Донецка)	2 км к СВ	слышали	6	выстрел		крупнокалиберный пулемет	11.10, 12:42–12:48
	2 км к СВ	слышали	8	очередь		крупнокалиберный пулемет	11.10, 12:42–12:48
	2 км к СВ	слышали	1	взрыв	неопределенного происхождения	Н/Д	11.10, 12:42–12:48
	2 км к ВСВ	слышали	1	очередь		стрелковое оружие	11.10, 13:14
	2 км к ВСВ	слышали	1	взрыв	неопределенного происхождения	Н/Д	11.10, 13:14
	2 км к ВСВ	слышали	3	взрыв	неопределенного происхождения	Н/Д	11.10, 13:18
	2 км к ВСВ	слышали	28	взрыв	неопределенного происхождения	Н/Д	11.10, 13:20–13:35
	2 км к ВСВ	слышали	16	очередь		стрелковое оружие	11.10, 13:20–13:35
	2 км к ВСВ	слышали	22	очередь		крупнокалиберный пулемет	11.10, 14:03
примерно 500 м к ВЮВ от н. п. Пивденное (бывш. Ленинское; подконтрольный правительству, 40 км к СВ от Донецка)	1–2 км к ЮВ	слышали	1	взрыв	неопределенного происхождения	Н/Д	11.10, 11:15
примерно 2 км к ЮВ от н. п. Юрьевка (подконтрольный правительству, 35 км к С от Донецка)	0,8–1 км к В	слышали	3	очередь		стрелковое оружие	11.10, 12:25
примерно 2 км к В от н. п. Богдановка (подконтрольный правительству, 41 км к ЮЗ от Донецка)	1–2 км к ЮЮВ	слышали	1	очередь	по оценке, в пределах участка разведения в районе Петровского	стрелковое оружие	11.10, 14:05
камера СММ на С окраине н. п. Попасная (подконтрольный правительству, 69 км к З от Луганска)	4–6 км к ЮВ	зафиксировала	3	Н/Д боеприпас	ССВ–ЮЮЗ	Н/Д	10.10, 21:20
камера СММ в н. п. Золотое (подконтрольный правительству, 60 км к З от Луганска)	2–4 км к В	зафиксировала	3	Н/Д боеприпас	С–Ю (по оценке, за пределами участка разведения)	Н/Д	10.10, 19:15
	4–6 км к В	зафиксировала	1	взрыв	неопределенного происхождения (по оценке, за пределами участка разведения)	Н/Д	10.10, 19:38
С окраина н. п. Попасная (подконтрольный правительству, 69 км к З от Луганска)	4–6 км к ЮВ	слышали	26	очередь		стрелковое оружие	10.10, 22:10–23:00
	4–6 км к ЮВ	слышали	3	очередь		крупнокалиберный пулемет	10.10, 22:10–23:00
	4–6 км к ЮВ	слышали	15	взрыв	неопределенного происхождения	Н/Д	10.10, 22:10–23:00
	4–6 км к ЮВ	слышали	5	очередь		крупнокалиберный пулемет	10.10, 23:46–23:56
	4–6 км к ЮВ	слышали	7	взрыв	неопределенного происхождения	Н/Д	10.10, 23:46–23:56
	4–6 км к ЮВ	слышали	3	взрыв	неопределенного происхождения	Н/Д	11.10, 01:03–01:06
3 км к С от н. п. Первомайск (неподконтрольный правительству, 58 км к западу от Луганска)	3–4 км к СВ	слышали	2	выстрел	по оценке, за пределами участка разведения	крупнокалиберный пулемет	11.10, 10:14
300 м к С от моста вблизи Станицы Луганской (15 км к СВ от Луганска)	3–5 км к ЮЗ	слышали	1	взрыв	неопределенного происхождения (по оценке, за пределами участка разведения)	Н/Д	11.10, 10:51
В окраина н. п. Золотое-5 (Михайловка; неподконтрольный правительству, 60 км к З от Луганска)	3 км к С	слышали	2	выстрел	по оценке, за пределами участка разведения	крупнокалиберный пулемет	11.10, 13:52

Карта Донецкой и Луганской областей⁹



⁹ По решению Постоянного совета №1117 от 21 марта 2014 года, СММ базируется в десяти городах на всей Украине (Херсон, Одесса, Львов, Ивано-Франковск, Харьков, Донецк, Днепр, Черновцы, Луганск и Киев). Эта карта восточной Украины предназначена для иллюстративных целей. На ней указаны населенные пункты, упомянутые в отчете, а также те, где находятся офисы СММ (мониторинговые команды, патрульные центры и передовые патрульные базы) в Донецкой и Луганской областях. (Красным цветом выделена передовая патрульная база, с которой сотрудники СММ были временно передислоцированы на основании рекомендаций экспертов по безопасности из некоторых государств-участников ОБСЕ и с учетом требований СММ по безопасности. Миссия использует эти помещения в светлую пору суток, а также патрулирует в этом населенном пункте днем).