

Щоденний звіт № 237/2021

від 9 жовтня 2021 року¹

Короткий виклад

- У Донецькій області СММ зареєструвала 47 порушень режиму припинення вогню, зокрема 9 вибухів. За попередній звітний період в області зафіксовано 96 порушень.
- У Луганській області Місія зареєструвала 2 порушення режиму припинення вогню (вибухи). За попередній звітний період в області зафіксовано 17 таких порушень.
- СММ продовжила здійснювати моніторинг на ділянках розведення сил і засобів у районах Станиці Луганської, Золотого та Петрівського, зареєструвавши порушення режиму припинення вогню на ділянці розведення в районі Петрівського.
- Місія сприяла встановленню локального режиму припинення вогню та здійснювала моніторинг його дотримання для забезпечення роботи та ремонту життєво важливих об'єктів цивільної інфраструктури, а також передачі грошових коштів із невідконтрольних урядові районів у підконтрольні.
- СММ продовжувала спостерігати за ситуацією з цивільним населенням, зокрема на 7 КПВВ, а також на 3 відповідних блокпостах збройних формувань у Донецькій і Луганській областях.
- Свободу пересування Місії і далі обмежували, зокрема на 2 блокпостах збройних формувань у Донецькій області. БПЛА СММ знову неодноразово зазнавали глушіння сигналу*.

Порушення режиму припинення вогню²



¹ На основі інформації, що надійшла від моніторингових команд станом на 19:30 8 жовтня 2021 року (за східноєвропейським літнім часом).

² Детальнішу інформацію про всі випадки порушення режиму припинення вогню, а також мапи Донецької та Луганської областей, де відмічені всі згадані у звіті місця, представлено в додатку.

³ У тому числі вибухи.

⁴ У тому числі внаслідок вогню з озброєння невстановленого типу.

Мапа із зафіксованими порушеннями режиму припинення вогню



Організація з безпеки та співробітництва в Європі
Спеціальна моніторингова місія в Україні

Зафіксовані СММ порушення режиму припинення вогню 8 жовтня 2021 р.



Концентрація порушень режиму припинення вогню

- Висока
-
- Низька
- Вибух
- Населений пункт
- Лінія зіткнення (орієнт.)

Джерела: адміністративні кордони — УКГП ООН; дороги, річки — проект OpenStreetMap; море — VLIZ (2005).
Акваторії МГО, інше — ОБСЄ.

Система координат: WGS 1984 UTM Zone 37N

Ця мапа надається винятково для наочності.
Відсутність помилок у мапі не гарантується,
а її зміст не означає, що СММ ОБСЄ
затверджує або ухвалює офіційний статус мапи.

© СММ ОБСЄ 2019 Не дозволяється використовувати,
копіювати, відтворювати, передавати, транслювати,
продавати, ліцензувати або застосовувати
без попереднього дозволу з боку ОБСЄ
у письмовому вигляді.
Створено: 09/10/2021

У Донецькій області СММ зареєструвала 47 порушень режиму припинення вогню, зокрема 9 вибухів (2 вибухи в повітрі та 7 вибухів невизначеного походження). Більшість порушень режиму припинення вогню сталися на північний схід і схід від н. п. Широка Балка (непідконтрольний урядові, 34 км на північний схід від Донецька). За [попередній звітний період](#) у цій області зафіксовано 96 порушень режиму припинення вогню.

У Луганській області Місія зафіксувала 2 порушення режиму припинення вогню (вибухи невизначеного походження) на південний захід від ділянки розведення в районі н. п. Золоте (підконтрольний урядові, 60 км на захід від Луганська) (див. нижче). За [попередній звітний період](#) у цій області зафіксовано 17 порушень режиму припинення вогню, тринадцять із яких також сталися поблизу цієї ділянки.

Після засідання Тресторонньої контактної групи 22 липня 2020 року, на якому була досягнута домовленість про Заходи з посилення режиму припинення вогню, починаючи з 00:01 27 липня 2020 року і до кінця звітнього періоду СММ зафіксувала щонайменше 62 911 порушень режиму припинення вогню в Донецькій і Луганській областях (зокрема 17 218 вибухів, 12 523 невизначені боєприпаси в польоті, 278 спалахів дульного полум'я, 248 освітлювальних ракет, а також принаймні 32 644 черги і постріли).

Ділянки розведення в районах Станиці Луганської, Золотої й Петрівського⁵

У межах ділянки розведення в районі н. п. Станиця Луганська (підконтрольний урядові, 16 км на північний схід від Луганська) спостерігачі констатували спокійну ситуацію.

Увечері 7 жовтня, перебуваючи на північній околиці н. п. Попасна (підконтрольний урядові, 69 км на захід від Луганська), команда Місії чула вибух невизначеного походження орієнтовно за 5–7 км на східно-південний схід (за оцінкою, поза ділянкою розведення в районі Золотої, але в межах 5 км від її краю).

8 жовтня, патрулюючи неподалік блокпоста збройних формувань південніше цієї ділянки розведення, спостерігачі бачили 3 членів збройних формувань (з нарукавними пов'язками з написом «СЦКК»). Команда СММ вкотре бачила 7 раніше зафіксованих контейнерів південніше південного краю ділянки розведення та безпосередньо в її межах, а також раніше зафіксовану підземну споруду на самій ділянці.

У ніч із 7 на 8 жовтня камера СММ, встановлена за 2 км на схід від н. п. Богданівка (підконтрольний урядові, 41 км на південний захід від Донецька), зафіксувала 2 невизначені боєприпаси, що пролетіли приблизно за 2–5 км на східно-південний схід і південний схід (визначити, чи сталося це на ділянці розведення в районі н. п. Петрівське (непідконтрольний урядові, 41 км на південь від Донецька) або за її межами, не вдалося).

Упродовж дня 8 жовтня, перебуваючи орієнтовно за 2 км на північ від Петрівського, команда Місії зафіксувала 3 вибухи невизначеного походження на відстані близько 4–6 км на південний захід (за оцінкою, на ділянці розведення).

⁵ Розведення передбачено Рамковим рішенням Тресторонньої контактної групи про розведення сил і засобів від 21 вересня 2016 року.

Відведення озброєння

СММ продовжувала здійснювати моніторинг відведення озброєння, передбаченого Меморандумом, а також Комплексом заходів і Доповненням до нього.

Ознаки військової присутності та присутності військового типу в зоні безпеки

У Донецькій області Місія зафіксувала 1 бойову інженерну машину в підконтрольному урядові районі (детальніше див. таблицю нижче).

Роботи з розмінування поблизу Новолуганського Донецької області

На відстані близько 1,5 км та 2,5 км на північ від н. п. Новолуганське (підконтрольний урядові, 53 км на північний схід від Донецька) спостерігачі бачили 13 працівників міжнародної організації з розмінування (невстановлених віку та статі) у захисному спорядженні, більшість яких використовували міношукачі в полях східніше та західніше дороги місцевого значення (для ознайомлення з попередніми спостереженнями в цьому районі див. [Щоденний звіт СММ від 8 жовтня 2021 року](#)).

Зусилля СММ зі сприяння забезпеченню функціонування та ремонту життєво важливих об'єктів цивільної інфраструктури

Місія продовжувала сприяти забезпеченню функціонування Донецької фільтрувальної станції (ДФС; 15 км на північ від Донецька) та здійснювала моніторинг дотримання локального режиму припинення вогню для уможливлення проведення ремонту крівель споруд на станції.

СММ також здійснювала моніторинг дотримання локального режиму припинення вогню для забезпечення можливості проведення огляду ділянки задля укладення газопроводу біля н. п. Мар'їнка (підконтрольний урядові, 23 км на південний захід від Донецька), а також огляду та техобслуговування шламонакопичувачів фенольного заводу поблизу н. п. Неліпівка (підконтрольний урядові, 40 км на північ від Донецька).

Крім цього, Місія сприяла встановленню локального режиму припинення вогню та здійснювала моніторинг його дотримання для уможливлення передачі грошових коштів (як повідомлялося, у рахунок оплати за водопостачання) із непідконтрольних урядові районів у підконтрольні через міст у н. п. Щастя (підконтрольний урядові, 20 км на північ від Луганська). Під час передачі грошових коштів безпілотний літальний апарат (БПЛА) СММ малого радіуса дії зазнавав впливу перешкод сигналу GPS (за оцінкою, унаслідок ймовірного глушіння) у трьох випадках, пролітаючи над районами на південний схід від Щастя (див. вище)*.

Ситуація на КПВВ і відповідних блокпостах

У Донецької області команда СММ констатувала, що контрольний пункт в'їзду-виїзду (КПВВ) біля н. п. Новотроїцьке (підконтрольний урядові, 36 км на південний захід від Донецька) і відповідний блокпост збройних формувань поблизу н. п. Оленівка (непідконтрольний урядові, 23 км на південний захід від Донецька) були відкритими, і бачила людей, які стояли в чергах на перетин в обох напрямках. Спостерігачі зауважили,

що КПВВ поблизу н. п. Майорськ (підконтрольний урядові, 45 км на північний схід від Донецька), н. п. Мар'їнка (підконтрольний урядові, 23 км на південний захід від Донецька) та н. п. Гнутове (підконтрольний урядові, 90 км на південь від Донецька) були відкритими, проте не зафіксували там пасажиро-транспортного потоку.

У Луганській області члени патруля Місії відзначили, що КПВВ у Станиці Луганській був відкритим, а пішоходи очікували в чергах на перетин в обох напрямках. На відстані близько 50 м та 200 м на південь від КПВВ спостерігачі бачили, що там тривали будівельні роботи (для ознайомлення з попередніми спостереженнями в цьому районі див. [Щоденний звіт СММ від 8 жовтня 2021 року](#)).

За спостереженнями СММ, КПВВ біля Золотого та в Щасті були відкритими, однак відповідні блокпости збройних формувань південніше ділянки розведення в районі Золотого та за 3 км на південний схід від мосту в Щасті були закритими.

Прикордонні райони, які не контролюються урядом

Команда Місії здійснювала моніторинг у районах біля кордону з Російською Федерацією поблизу н. п. Черемшине (59 км на південний схід від Луганська), де констатувала, що безпекова ситуація не змінилася.

СММ продовжувала стежити за ситуацією в Херсоні, Одесі, Львові, Івано-Франківську, Харкові, Дніпрі, Чернівцях і Києві.

***Обмеження свободи пересування та інші перешкоди у виконанні мандата СММ**

Робота з моніторингу та свобода пересування СММ обмежені загрозами у сфері безпеки, зокрема ризики, пов'язані з наявністю мін і невибухлих боєприпасів, а також іншими перешкодами, які щодня змінюються. Мандат СММ передбачає вільний і безпечний доступ по всій Україні. Усі підписанти Мінських угод погодилися з необхідністю вільного та безпечного доступу, а також із тим, що обмеження свободи пересування СММ є порушенням і що на такі порушення необхідно швидко реагувати. Вони також дійшли згоди, що Спільний центр із контролю та координації (СЦКК) повинен сприяти такому реагуванню та здійснювати загальну координацію робіт із розмінування. Однак, збройні формування в окремих районах Донецької та Луганської областей часто відмовляють СММ у доступі до районів, прилеглих до непідконтрольних урядові ділянок кордону України (наприклад, див. нижче). Діяльність СММ у Донецькій та Луганській областях, як і раніше, залишалася обмеженою після того, як [23 квітня 2017 року поблизу Пришиба стався інцидент, який призвів до загибелі людини](#). Унаслідок цього спроможність Місії вести спостереження залишалася обмеженою.

Заборона доступу:

На блокпості на північній околиці н. п. Новоазовськ (непідконтрольний урядові, 102 км на південний схід від Донецька) член збройних формувань заборонив патрулю Місії проїзд на захід у напрямку до н. п. Безіменне (непідконтрольний урядові, 100 км на південь від Донецька). Під час перебування на блокпості спостерігачі бачили, що його перетинали цивільні особи та транспортні засоби.

Регулярні обмеження на ділянках розведення сил і засобів і через міни/невибухлі боєприпаси:

- Не здійснивши суцільного розмінування, вилучення невибухлих боєприпасів та усунення інших перешкод, сторони і далі відмовляли СММ у необмеженому доступі, а також у можливості пересуватися окремими дорогами, які раніше були визначені як важливі для здійснення Місією ефективного моніторингу та для пересування цивільних осіб.

Затримка:

- На блокпості поряд із н. п. Оленівка (непідконтрольний урядові, 23 км на південний захід від Донецька) член збройних формувань дозволив патрулю СММ проїзд у південному напрямку до підконтрольних урядові районів лише після приблизно 20-хвилинної затримки, попередньо попросивши відкрити двері усіх патрульних автомобілів для перевірки ідентифікаційних карток членів патруля, що команда СММ відмовилася виконати. Згодом перевірку ідентифікаційних карток було проведено виключно через водійські двері.
- На блокпості на північній околиці Новоазовська член збройних формувань дозволив патрулю Місії проїхати на схід у напрямку до пункту пропуску на кордоні лише після приблизно 30-хвилинної затримки.

Інші перешкоди⁶:

- Під час експлуатаційних випробувань БПЛА СММ дальнього радіуса дії зазнавав впливу перешкод сигналу GPS (за оцінкою, унаслідок ймовірного глушіння), пролітаючи над районами між н. п. Варварівка (підконтрольний урядові, 81 км на північний захід від Донецька) та н. п. Мар'їнка (підконтрольний урядові, 23 км на південний захід від Донецька), а також над районами поблизу н. п. Андріївка (підконтрольний урядові, 79 км на північний захід від Донецька). Той самий БПЛА зазнавав впливу перешкод сигналу обох модулів GPS (за оцінкою, унаслідок глушіння) під час польоту над районами між Мар'їнкою та Андріївкою.
- БПЛА СММ малого радіуса дії зазнавали впливу перешкод сигналу GPS (за оцінкою, унаслідок ймовірного глушіння) під час дванадцяти польотів: тричі над районами біля н. п. Щастя (підконтрольний урядові, 20 км на північ від Луганська), двічі поблизу н. п. Романівка (підконтрольний урядові, 41 км на північ від Донецька), а також по одному разу неподалік н. п. Новоселівка (підконтрольний урядові, 31 км на північ від Донецька), н. п. Свободне (непідконтрольний урядові, 73 км на південь від Донецька), Новоазовська, н. п. Олександрівське (кол. Рози Люксембург; непідконтрольний урядові, 90 км на південний схід від Донецька), н. п. Дмитрівка (підконтрольний урядові, 43 км на північ від Луганська), н. п. Красний Лиман (непідконтрольний урядові, 30 км на північний захід від Луганська) та н. п. Олександрівськ (непідконтрольний урядові, 10 км на захід від Луганська).

⁶ У згаданих у цьому розділі випадках імовірного глушіння та глушіння перешкоди могли створювати з будь-якого місця в радіусі десятків кілометрів від місцеположення БПЛА.

Таблиця ознак військової присутності та присутності військового типу в зоні безпеки⁷

Дата	К-ть	Вид	Місце	Джерело спостереження
підконтрольні уряду райони				
08.10.2021	1	бойова інженерна машина (невстановленого типу)	поблизу н. п. Новоселівка (31 км на північ від Донецька)	патруль

⁷ Згадана в цьому розділі техніка не підпадає під дію Мінських угод щодо відведення озброєння.

Таблиця порушень режиму припинення вогню станом на 8 жовтня 2021 року⁸

Місце розміщення СММ	Місце події	Спосіб	К-ть	Спостереження	Опис	Озброєння	Дата, час
камера СММ за 2 км на Сх від н. п. Богданівка (підконтрольний уряду, 41 км на ПдЗх від Донецька)	2–5 км на ПдСх	зафіксувала	1	Н/Д боєприпас	ПнЗх–ПдСх (визначити, на ділянці розведення в районі Петрівського чи за її межами, не вдалося)	Н/Д	08.10, 00:50
	2–5 км на СхПдСх	зафіксувала	1	Н/Д боєприпас	ПнПнСх–ПдПдЗх (визначити, на ділянці розведення в районі Петрівського чи за її межами, не вдалося)	Н/Д	08.10, 00:50
камера СММ на Донецькій фільтрувальній станції (15 км на Пн від Донецька)	0,5–1 км на Пд	зафіксувала	1	освітлювальна ракета	випущена(-ий) угору	Н/Д	07.10, 20:58
камера СММ на КПВВ у н. п. Майорськ (підконтрольний уряду, 45 км на ПнСх від Донецька)	3–5 км на Сх	зафіксувала	1	вибух	вибух у повітрі	Н/Д	07.10, 20:06
	1–2 км на Сх	зафіксувала	1	спалах дульного полум'я		Н/Д	07.10, 21:18
	1–2 км на Сх	зафіксувала	1	Н/Д боєприпас	ЗхПнЗх–СхПдСх (після попередньої події)	Н/Д	07.10, 21:18
	1–3 км на Сх	зафіксувала	1	вибух	вибух у повітрі (після попередньої події)	Н/Д	07.10, 21:18
	1–2 км на СхПнСх	зафіксувала	4	Н/Д боєприпас	випущений(-а) угору	Н/Д	07.10, 21:50
камера СММ за 1 км на ПдЗх від н. п. Широкине (підконтрольний уряду, 100 км на Пд від Донецька)	4–6 км на Пн	зафіксувала	4	Н/Д боєприпас	Зх–Сх	Н/Д	08.10, 00:32
н. п. Олександрівка (непідконтрольний уряду, 20 км на ПдЗх від Донецька)	4–5 км на Пд	чули	1	вибух	невизначеного походження	Н/Д	08.10, 10:14
ПнСх частина н. п. Широка Балка (непідконтрольний уряду, 34 км на ПнСх від Донецька)	2–3 км на ПнСх	чули	3	черга		великокаліберний кулемет	08.10, 10:55
	2–3 км на ПнСх	чули	3	постріл		гармата (30 мм)	08.10, 11:04
	2–3 км на ПнСх	чули	3	постріл		гармата (30 мм)	08.10, 11:12
приблизно 2 км на СхПнСх від н. п. Широка Балка (непідконтрольний уряду, 34 км на ПнСх від Донецька)	2 км на Сх	чули	6	постріл		гармата (30 мм)	08.10, 11:28–11:38
	2 км на Сх	чули	12	постріл		гармата (30 мм)	08.10, 11:38–11:46
приблизно 2 км на Пн від н. п. Петрівське (непідконтрольний уряду, 41 км на Пд від Донецька)	4–6 км на ПдЗх	чули	3	вибух	невизначеного походження (за оцінкою, у межах ділянки розведення)	Н/Д	08.10, 13:02–13:20
приблизно 500 м на ПнСх від н. п. Кам'янка (підконтрольний уряду, 20 км на Пн від Донецька)	5–7 км на Сх	чули	3	вибух	невизначеного походження	Н/Д	08.10, 14:09
Пн околиця н. п. Попасна (підконтрольний уряду, 69 км на Зх від Луганська)	6–8 км на ПдСх	чули	1	вибух	невизначеного походження	Н/Д	07.10, 23:18
	5–7 км на СхПдСх	чули	1	вибух	невизначеного походження (за оцінкою, за межами ділянки розведення в районі Золотого)	Н/Д	07.10, 23:24

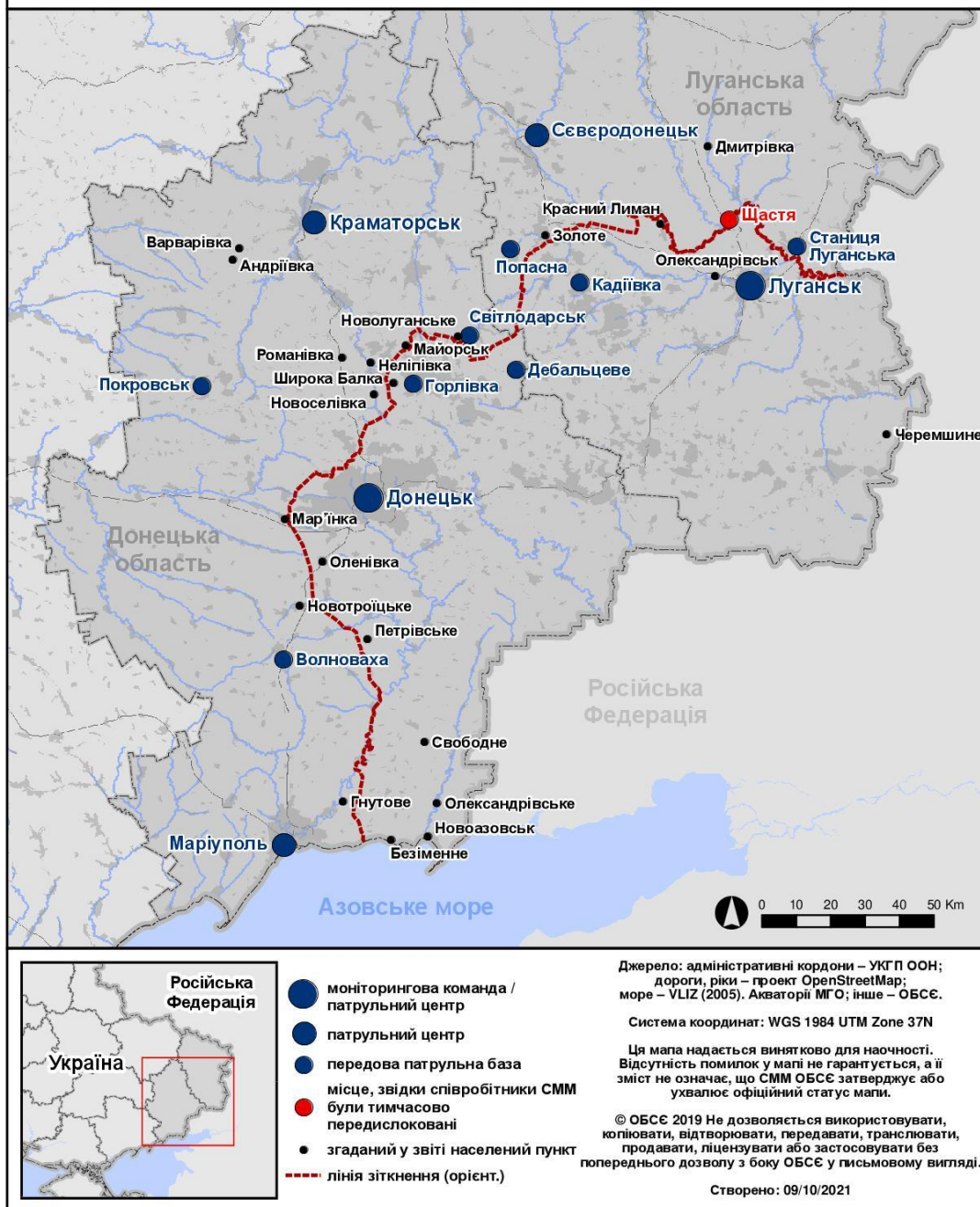
⁸ У таблиці вказані лише порушення режиму припинення вогню, які були зафіксовані безпосередньо патрулями Місії чи камерами СММ, а також ті випадки, які Місія оцінює як навчання з бойовою стрільбою, контрольовані підриви, тощо. Зазначені деталі, а саме: відстань, напрямок, тип зброї тощо, базуються на оцінках, зроблених спостерігачами на місцях і спеціалістами з технічного моніторингу, і необов'язково завжди є точними. Напис «невідомо» (Н/Д) означає, що СММ не змогла підтвердити таку інформацію у зв'язку з відстанню, погодними умовами, технічними обмеженнями та/або з інших причин. Одні і ті ж самі, за оцінкою СММ, порушення режиму припинення вогню, зафіксовані паралельно декількома патрулями/камерами, відображаються у таблиці лише один раз.

Мапа Донецької та Луганської областей⁹



Організація з безпеки та співробітництва в Європі
Спеціальна моніторингова місія в Україні

Населені пункти, згадані у звіті від 09 жовтня 2021 року



⁹ За рішенням Постійної ради №1117 від 21 березня 2014 року, СММ базується в десяти містах на всій Україні (Херсон, Одеса, Львів, Івано-Франківськ, Харків, Донецьк, Дніпро, Чернівці, Луганськ і Київ). Ця мапа східної України призначена для ілюстративних цілей. На ній вказані населені пункти, згадані у звіті, а також ті, де є офіси СММ (моніторингові команди, патрульні центри та передові патрульні бази) в Донецькій і Луганській областях. (Червоним кольором виділено передову патрульну базу, з якої співробітники СММ були тимчасово передислоковані згідно з рекомендаціями експертів з безпеки з деяких держав-учасниць ОБСЄ та з урахуванням вимог СММ щодо безпеки. СММ використовує ці приміщення у світлу пору доби, а також патрулює в цьому населеному пункті вдень).