

Щоденний звіт № 236/2021

від 8 жовтня 2021 року¹

Короткий виклад

- У Донецькій області Місія зафіксувала 96 порушень режиму припинення вогню, зокрема 6 вибухів. За попередній звітний період зафіксовано 101 порушення.
- У Луганській області СММ зафіксувала 17 порушень режиму припинення вогню, зокрема 8 вибухів. За попередній звітний період зафіксовано 1 порушення.
- Місія продовжувала здійснювати моніторинг на ділянках розведення сил і засобів у районах Станиці Луганської, Золотого та Петрівського.
- СММ сприяла встановленню локального режиму припинення вогню та здійснювала моніторинг його дотримання для уможливлення функціонування та ремонту життєво важливих об'єктів цивільної інфраструктури.
- Місія продовжувала спостерігати за ситуацією з цивільним населенням, зокрема на 3 КПВВ, а також на відповідних блокпостах збройних формувань у Донецькій і Луганській областях.
- СММ здійснювала моніторинг безпекової ситуації на півдні та південному сході Херсонської області.
- У Києві спостерігачі здійснювали моніторинг масового зібрання.
- Свободу пересування Місії і далі обмежували, зокрема на блокпості Збройних сил України та блокпості збройних формувань, а також неподалік пункту пропуску на кордоні біля Новоазовська (Донецька область). БПЛА СММ знову зазнавали глушіння сигналу*.

Порушення режиму припинення вогню²



¹ На основі інформації, що надійшла від моніторингових команд станом на 19:30 7 жовтня 2021 року (за східноєвропейським літнім часом).

² Детальнішу інформацію про всі випадки порушення режиму припинення вогню, а також мапи Донецької та Луганської областей, де відмічені всі згадані у звіті місця, представлено в додатку.

³ У тому числі вибухи.

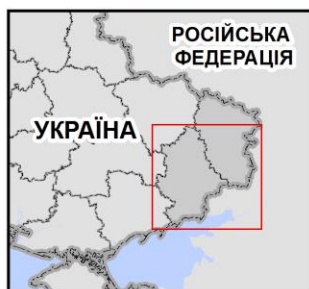
⁴ У тому числі внаслідок вогню з озброєння невстановленого типу.

Мапа із зафіксованими порушеннями режиму припинення вогню



Організація з безпеки та співробітництва в Європі
Спеціальна моніторингова місія в Україні

Зафіксовані СММ порушення режиму припинення вогню 7 жовтня 2021 р.



Концентрація порушень режиму припинення вогню

- Висока
-
- Низька
- Вибух
- Населений пункт
- Лінія зіткнення (орієнт.)

Джерела: адміністративні кордони — УКГП ООН; дороги, річки — проект OpenStreetMap; море — VLIZ (2005).
Акваторії МГО, інше — ОБСЄ.

Система координат: WGS 1984 UTM Zone 37N

Ця мапа надається винятково для наочності.
Відсутність помилок у мапі не гарантується,
а її зміст не означає, що СММ ОБСЄ
затверджує або ухвалює офіційний статус мапи.

© СММ ОБСЄ 2019 Не дозволяється використовувати,
копіювати, відтворювати, передавати, транслювати,
продавати, ліцензувати або застосовувати
без попереднього дозволу з боку ОБСЄ
у письмовому вигляді.
Створено: 08/10/2021

У Донецькій області СММ зафіксувала 96 порушень режиму припинення вогню, зокрема 6 вибухів (1 розрив та 5 вибухів невизначеного походження). Майже всі порушення режиму припинення вогню сталися на північ від н. п. Широкине (підконтрольний урядові, 100 км на південь від Донецька). За [попередній звітний період](#) у цій області зафіксовано 101 порушення режиму припинення вогню, деякі з них також сталися біля Широкиного.

У Луганській області Місія зафіксувала 17 порушень режиму припинення вогню, зокрема 8 вибухів невизначеного походження. Тринадцять порушень режиму припинення вогню сталися на південний захід від ділянки розведення в районі н. п. Золоте (підконтрольний урядові, 60 км на захід від Луганська) (див. нижче). За [попередній звітний період](#) у цій області зафіксовано 1 порушення режиму припинення вогню, яке також сталося неподалік від ділянки розведення в районі Золотого.

Після засідання Тристоронньої контактної групи 22 липня 2020 року, на якому була досягнута домовленість про Заходи з посилення режиму припинення вогню, починаючи з 00:01 27 липня 2020 року і до кінця звітнього періоду Місія зафіксувала загалом принаймні 62 862 порушення режиму припинення вогню в Донецькій і Луганській областях (зокрема 17 207 вибухів, 12 513 невизначених боєприпасів у польоті, 278 спалахів дульного полум'я та 247 освітлювальних ракет, а також щонайменше 32 617 черг і пострілів).

Ділянки розведення в районах Станиці Луганської, Золотого й Петрівського⁵

У межах ділянки розведення в районі н. п. Станиця Луганська (підконтрольний урядові, 16 км на північний схід від Луганська) спостерігачі бачили 2 членів збройних формувань (з нарукавними пов'язками з написом «СЦКК») південніше відремонтованого прольоту мосту біля Станиці Луганської (15 км на північний схід від Луганська).

Увечері 6 жовтня, перебуваючи на північній околиці н. п. Попасна (підконтрольний урядові, 69 км на захід від Луганська), команда Місії зафіксувала 4 вибухи невизначеного походження, а також 9 черг і пострілів зі стрілецької зброї орієнтовно за 4–10 км на східно-південний схід. За оцінкою, вони сталися поза **ділянкою розведення в районі Золотого**, але в межах 5 км від її краю.

7 жовтня на ділянці розведення, приблизно за 45 м на південь від її північного краю та орієнтовно за 40 м на схід від дороги Т1316, спостерігачі вперше зафіксували, що частина (приблизно 2 кв. м.) раніше зафіксованої траншеї, що простягається на південний схід, була накрита дерев'яною крівлею та синтетичною маскувальною сіткою. Приблизно за 5 м далі на північ спостерігачі бачили колючий дріт (про який звітували раніше).

Перебуваючи неподалік блокпоста збройних формувань південніше ділянки, спостерігачі бачили 5 членів збройних формувань (з нарукавними пов'язками з написом «СЦКК»). Члени патруля Місії знову бачили 7 раніше зафіксованих контейнерів, розміщених південніше південного краю ділянки розведення та в її межах, а також раніше зафіксовану підземну споруду на цій ділянці.

⁵ Розведення передбачено Рамковим рішенням Тристоронньої контактної групи про розведення сил і засобів від 21 вересня 2016 року.

7 жовтня, перебуваючи приблизно за 2 км на північ від н. п. Петрівське (непідконтрольний уряду, 41 км на південь від Донецька), команда Місії чула 4 постріли вогню зі стрілецької зброї орієнтовно за 2–3 км на північний схід (за оцінкою, поза ділянкою розведення в районі Петрівського, однак у межах 5 км від її краю).

Відведення озброєння

СММ продовжувала здійснювати моніторинг відведення озброєння, передбаченого Меморандумом, а також Комплексом заходів і Доповненням до нього.

Місія зафіксувала озброєння, розміщене з порушенням ліній відведення: 1 гаубицю, 1 протитанкову гармату та 2 реактивні системи залпового вогню у двох житлових кварталах, один із яких розташований в н. п. Луганськ (непідконтрольний уряду), а інший поблизу нього (детальніше див. таблицю нижче).

Ознаки військової присутності та присутності військового типу в зоні безпеки

Місія зафіксувала 1 бойову броньовану машину в підконтрольному урядові районі, а також 1 бойову броньовану машину в житловому кварталі Луганська (детальніше див. таблицю нижче).

Заходи з розмінування поблизу Новолуганського Донецької області

У полях приблизно за 2 км на північно-північний захід та за 2,5 км на північ від н. п. Новолуганське (підконтрольний урядові, 53 км на північний схід від Донецька) спостерігачі зафіксували 12 співробітників (невстановлених статі та віку) міжнародної організації з розмінування, вдягнених у захисне обладнання. Вісім із них використовували металошукачі в полях на схід та на захід від місцевої дороги.

Зусилля СММ зі сприяння уможливленню функціонування та ремонту життєво важливих об'єктів цивільної інфраструктури

Місія продовжувала сприяти забезпеченню функціонування Донецької фільтрувальної станції (ДФС; 15 км на північ від Донецька) та здійснювала моніторинг дотримання локального режиму припинення вогню для уможливлення ремонту крівель споруд на станції.

СММ також здійснювала моніторинг дотримання локального режиму припинення вогню для уможливлення огляду та ремонту ліній електропередачі в н. п. Тарамчук (підконтрольний урядові, 29 км на південний захід від Донецька).

Ситуація на КПВВ і відповідних блокпостах

У Луганській області Місія констатувала, що контрольний пункт в'їзду-виїзду (КПВВ) у Станиці Луганській і відповідний блокпост збройних формувань південніше мосту біля Станиці Луганської були відкритими, а пішоходи очікували в чергах на перетин в обох напрямках. За 50 та за 200 м на південь від КПВВ спостерігачі бачили 3 чоловіків (40–49 років), котрі проводили будівельні роботи (для ознайомлення з попередніми спостереженнями в цьому районі див. [Щоденний звіт СММ від 7 жовтня 2021 року](#)).

Спостерігачі відзначили, що КПВВ біля Золотого та в н. п. Щастя (підконтрольний урядові, 20 км на північ від Луганська) були відкритими, однак відповідні блокпости збройних формувань південніше ділянки розведення в районі Золотого та за 3 км на південний схід від мосту в Щасті були закритими.

Безпекова ситуація на півдні та південному сході Херсонської області

7 жовтня Місія здійснювала моніторинг на півдні Херсонської області вздовж Чорного моря в н. п. Скадовськ (62 км на південний схід від Херсону) та н. п. Лазурне (62 км на південь від Херсону), не зафіксувавши змін безпекової ситуації.

Моніторинг масового зібрання в Києві

У Києві біля Меморіальному комплексу Героїв-киян, що загинули за цілісність та незалежність України, на вул. Михайла Грушевського, 3, спостерігачі зафіксували масове зібрання за участі близько 150 осіб (переважно чоловіків 40–59 років), більшість з них була вдягнена в уніформу з символікою «Муніципальної варти», котрі були присутні на меморіальному заході. СММ констатувала спокійну ситуацію.

СММ продовжувала стежити за ситуацією в Одесі, Львові, Івано-Франківську, Харкові, Дніпрі та Чернівцях.

***Обмеження свободи пересування та інші перешкоди у виконанні мандата СММ**

Робота з моніторингу та свобода пересування СММ обмежені загрозами у сфері безпеки, включаючи ризики, пов'язані з наявністю мін і невибухлих боєприпасів, а також іншими перешкодами, які щодня змінюються. Мандат СММ передбачає вільний і безпечний доступ по всій Україні. Усі підписанти Мінських угод погодилися з необхідністю вільного та безпечного доступу, а також із тим, що обмеження свободи пересування СММ є порушенням і що на такі порушення необхідно швидко реагувати. Вони також дійшли згоди, що Спільний центр із контролю та координації (СЦКК) повинен сприяти такому реагуванню та здійснювати загальну координацію робіт із розмінування. Однак, збройні формування в окремих районах Донецької та Луганської областей часто відмовляють СММ у доступі до районів, прилеглих до непідконтрольних урядові ділянок кордону України (наприклад, див. нижче). Діяльність СММ у Донецькій та Луганській областях, як і раніше, залишалася обмеженою після того, як [23 квітня 2017 року поблизу Пришиба стався інцидент, який призвів до загибелі людини](#). Унаслідок цього спроможність Місії вести спостереження залишалася обмеженою.

Заборона доступу:

- На блокпості на північній околиці н. п. Новоазовськ (непідконтрольний уряду, 102 км на південний схід від Донецька) 3 члени збройних формувань відмовили патрулю Місії у проїзді в східному напрямку в сторону розташованого поблизу пункту пропуску на кордоні, пославшись на «навчання, що тривають в цьому районі».

Регулярні обмеження на ділянках розведення сил і засобів і через міни/невибухлі боєприпаси:

- Не здійснивши суцільного розмінування, вилучення невибухлих боєприпасів та усунення інших перешкод, сторони і далі відмовляли СММ у необмеженому доступі, а також у можливості пересуватися окремими дорогами, які раніше були визначені як важливі для здійснення Місією ефективного моніторингу та для пересування цивільних осіб.

Затримка:

- На блокпості на північно-східній околиці н. п. Жабуньки (непідконтрольний урядові, 9 км на північний захід від Донецька) озброєний член збройних формувань дозволив патрулю Місії проїхати на південний захід в сторону шахти «Октябрська» лише після приблизно двогодинної затримки, пославшись на відсутність попереднього повідомлення.
- На блокпості на північ від н. п. Бердянське (підконтрольний урядові, 102 км на південь від Донецька), озброєний військовослужбовець Збройних сил України дозволив патрулю Місії проїхати в східному напрямку лише після приблизно 35-хвилинної затримки, пославшись на «накази від командирів».

Інші перешкоди⁶:

- Під час експлуатаційних випробувань безпілотний літальний апарат (БПЛА) СММ дальнього радіуса дії зазнавав впливу перешкод сигналу GPS (за оцінкою, внаслідок імовірного глушіння), пролітаючи над районами між н. п. Варварівка (підконтрольний урядові, 81 км на північний захід від Донецька) та н. п. Миролюбівка (підконтрольний урядові, 46 км на північний захід від Донецька), між н. п. Новоандріївка (підконтрольний урядові, 75 км на північний захід від Донецька) та н. п. Андріївка (підконтрольний урядові, 79 км на північний захід від Донецька). Цей апарат також зазнавав впливу перешкод сигналу обох модулів GPS (за оцінкою, унаслідок глушіння), коли пролітав над районами між Миролюбівкою та Новоандріївкою.
- БПЛА СММ малого радіуса дії зазнавали впливу перешкод сигналу GPS (за оцінкою, внаслідок ймовірного глушіння) під час двох польотів: по одному разу над районами біля н. п. Курдюмівка (підконтрольний урядові, 54 км на північ від Донецька) та н. п. Миколаївка (підконтрольний урядові, 77 км на захід від Луганська), відповідно.
- Команда СММ скасувала політ БПЛА середнього радіуса дії через вплив перешкод сигналу GPS (за оцінкою, внаслідок імовірного глушіння) поблизу Курдюмівки.

⁶ У згаданих у цьому розділі випадках імовірного глушіння та глушіння перешкоди могли створювати з будь-якого місця в радіусі десятків кілометрів від місцеположення БПЛА.

Таблиця озброєння

Озброєння, розміщене з порушенням ліній відведення

Дата	К-ть одиниць озброєння	Вид озброєння	Місце	Джерело спостереження
непідконтрольні уряду райони				
07.10.2021	1	буксирувана гаубиця (Д-30 «Жаба», 122 мм)	у житловому районі Луганська	патруль
	1	протитанкова гармата (МТ-12 «Рапіра», 100 мм)		
	1	реактивна система залпового вогню (БМ-21 «Град», 122 мм)	у житловому районі н. п. Катеринівка (кол. Ювілейне; 8 км на захід від Луганська)	
	1			

Таблиця ознак військової присутності та присутності військового типу в зоні безпеки⁷

Дата	К-ть	Вид	Місце	Джерело спостереження
підконтрольні уряду райони				
07.10.2021	1	бойова машина піхоти (БМП-1)	поблизу н. п. Попасна (69 км на захід від Луганська)	патруль
непідконтрольні уряду райони				
07.10.2021	1	бронетранспортер (БТР-80)	у житловому районі Луганська	патруль

⁷ Згадана у цьому розділі техніка не підпадає під дію Мінських угод щодо відведення озброєння.

Таблиця порушень режиму припинення вогню станом на 7 жовтня 2021 року⁸

Місце розміщення СММ	Місце події	Спосіб	К-ть	Спостереження	Опис	Озброєння	Дата, час
камера СММ у н. п. Авдіївка (підконтрольний уряду, 17 км на Пн від Донецька)	2–5 км на ПдСх	зафіксувала	1	спалах дульного полум'я	також зафіксовано камерою СММ на ДФС	Н/Д	07.10, 01:23
	2–5 км на ПдСх	зафіксувала	1	Н/Д боеприпас	ПнЗх–ПдСх (після попередньої події)	Н/Д	07.10, 01:23
	2–5 км на СхПдСх	зафіксувала	2	вибух	невизначеного походження (також зафіксовано камерою СММ на ДФС)	Н/Д	07.10, 01:24
камера СММ за 1 км на ПдЗх від н. п. Широкине (підконтрольний уряду, 100 км на Пд від Донецька)	4–6 км на Пн	зафіксувала	1	Н/Д боеприпас	Зх–Сх	Н/Д	06.10, 20:23
	4–6 км на Пн	зафіксувала	21	Н/Д боеприпас	Сх–Зх	Н/Д	06.10, 20:29
	4–6 км на Пн	зафіксувала	2	вибух	невизначеного походження	Н/Д	06.10, 20:36
	4–6 км на Пн	зафіксувала	18	Н/Д боеприпас	Сх–Зх	Н/Д	06.10, 20:54
	4–6 км на Пн	зафіксувала	6	Н/Д боеприпас	СхПдСх–ЗхПнЗх	Н/Д	06.10, 23:54
	3–5 км на Пн	зафіксувала	1	Н/Д боеприпас	ЗхПдЗх–СхПнСх	Н/Д	06.10, 23:57
	3–5 км на Пн	зафіксувала	1	Н/Д боеприпас	Пд–Пн	Н/Д	06.10, 23:57
	4–6 км на Пн	зафіксувала	22	Н/Д боеприпас	СхПдСх–ЗхПнЗх	Н/Д	06.10, 23:59
	4–6 км на Пн	зафіксувала	12	Н/Д боеприпас	СхПдСх–ЗхПнЗх	Н/Д	07.10, 00:00
	4–6 км на Пн	зафіксувала	1	вибух	невизначеного походження	Н/Д	07.10, 00:04
	3–5 км на Пн	зафіксувала	3	Н/Д боеприпас	ЗхПдЗх–СхПнСх	Н/Д	07.10, 00:05
	4–6 км на Пн	зафіксувала	1	спалах дульного полум'я		Н/Д	07.10, 18:49
	4–6 км на Пн	зафіксувала	1	Н/Д боеприпас	Зх–Сх (після попередньої події)	Н/Д	07.10, 18:49
4–6 км на Пн	зафіксувала	1	вибух	розрив (після попередньої події)	Н/Д	07.10, 18:49	
приблизно 2 км на Пн від н. п. Петрівське (непідконтрольний уряду, 41 км на Пд від Донецька)	2–3 км на ПнСх	чули	4	постріл	за оцінкою, за межами ділянки розведення	стрілецька зброя	07.10, 12:55–13:00
приблизно 2,5 км на Сх від н. п. Весела Гора (непідконтрольний уряду, 16 км на Пн від Луганська)	5–10 км на Зх	чули	4	вибух	невизначеного походження	Н/Д	05.10, 12:26–12:27
Пн околиця н. п. Попасна (підконтрольний уряду, 69 км на Зх від Луганська)	5–10 км на СхПдСх	чули	4	вибух	невизначеного походження (за оцінкою, за межами ділянки розведення в районі Золотого)	Н/Д	06.10, 22:47–23:05
	4–7 км на СхПдСх	чули	7	черга	стрілецька зброя та легке озброєння (за оцінкою, за межами ділянки розведення в районі Золотого)	Н/Д	06.10, 22:47–23:05
	4–7 км на СхПдСх	чули	2	одиначний постріл	стрілецька зброя та легке озброєння (за оцінкою, за межами ділянки розведення в районі Золотого)	Н/Д	06.10, 22:47–23:05

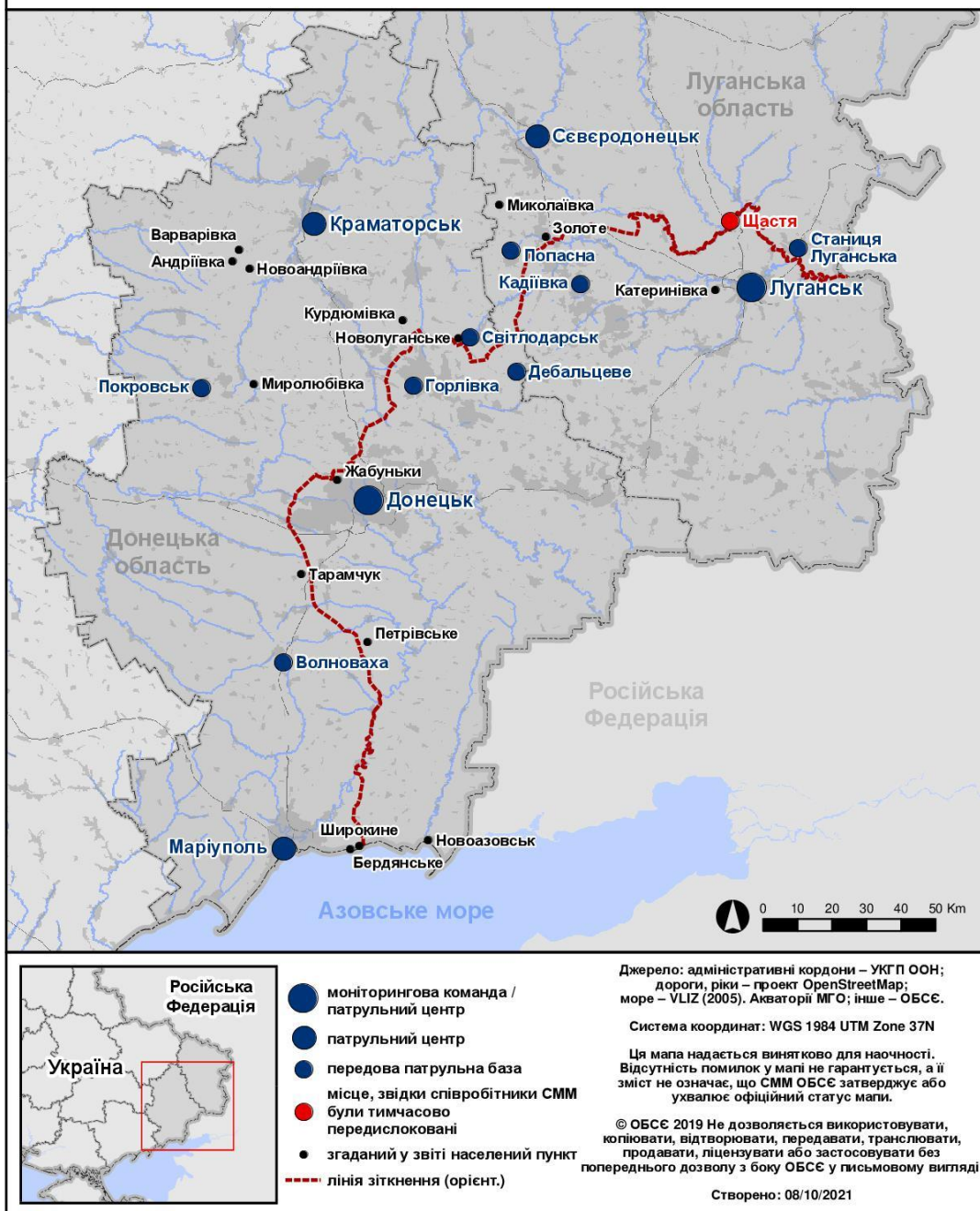
⁸ У таблиці вказані лише порушення режиму припинення вогню, які були зафіксовані безпосередньо патрулями Місії чи камерами СММ, а також ті випадки, які Місія оцінює як навчання з бойовою стрільбою, контрольовані підриви, тощо. Зазначені деталі, а саме: відстань, напрямок, тип зброї тощо, базуються на оцінках, зроблених спостерігачами на місцях і спеціалістами з технічного моніторингу, і необов'язково завжди є точними. Напис «невідомо» (Н/Д) означає, що СММ не змогла підтвердити таку інформацію у зв'язку з відстанню, погодними умовами, технічними обмеженнями та/або з інших причин. Одні і ті ж самі, за оцінкою СММ, порушення режиму припинення вогню, зафіксовані паралельно декількома патрулями/камерами, відображаються у таблиці лише один раз.

Мапа Донецької та Луганської областей⁹



Організація з безпеки та співробітництва в Європі
Спеціальна моніторингова місія в Україні

Населені пункти, згадані у звіті від 08 жовтня 2021 року



⁹ За рішенням Постійної ради №1117 від 21 березня 2014 року, СММ базується в десяти містах на всій Україні (Херсон, Одеса, Львів, Івано-Франківськ, Харків, Донецьк, Дніпро, Чернівці, Луганськ і Київ). Ця мапа східної України призначена для ілюстративних цілей. На ній вказані населені пункти, згадані у звіті, а також ті, де є офіси СММ (моніторингові команди, патрульні центри та передові патрульні бази) в Донецькій і Луганській областях. (Червоним кольором виділено передову патрульну базу, з якої співробітники СММ були тимчасово передислоковані згідно з рекомендаціями експертів з безпеки з деяких держав-учасниць ОБСЄ та з урахуванням вимог СММ щодо безпеки. СММ використовує ці приміщення у світлу пору доби, а також патрулює в цьому населеному пункті вдень).