

Щоденний звіт № 235/2021

від 7 жовтня 2021 року¹

Короткий виклад

- У Донецькій області СММ зафіксувала 101 порушення режиму припинення вогню, зокрема 5 вибухів. За попередній звітний період у цій області зафіксовано 253 таких порушення.
- У Луганській області Місія зафіксувала 1 порушення режиму припинення вогню. За попередній звітний період у цій області зафіксовано 8 таких порушень.
- СММ продовжила здійснювати моніторинг на ділянках розведення сил і засобів у районах Станиці Луганської, Золотого та Петрівського, зафіксувавши порушення режиму припинення вогню на ділянці розведення в районі Петрівського.
- Місія сприяла встановленню локального режиму припинення вогню та здійснювала моніторинг його дотримання для забезпечення функціонування та ремонту життєво важливих об'єктів цивільної інфраструктури.
- СММ продовжила спостерігати за ситуацією з цивільним населенням, зокрема на 4 КПВВ, а також на 3 відповідних блокпостах збройних формувань у Донецькій і Луганській областях.
- Свободу пересування Місії і далі обмежували. БПЛА СММ вкотре зазнавали глушіння сигналу*.

Порушення режиму припинення вогню²



¹ На основі інформації, що надійшла від моніторингових команд станом на 19:30 6 жовтня 2021 року (за східноєвропейським літнім часом).

² Детальнішу інформацію про всі випадки порушення режиму припинення вогню, а також мапи Донецької та Луганської областей, де відмічені всі згадані у звіті місця, представлено в додатку.

³ У тому числі вибухи.

⁴ У тому числі внаслідок вогню з озброєння невстановленого типу.

Мапа із зафіксованими порушеннями режиму припинення вогню



Організація з безпеки та співробітництва в Європі
Спеціальна моніторингова місія в Україні

Зафіксовані СММ порушення режиму припинення вогню 6 жовтня 2021 р.



Концентрація порушень режиму припинення вогню

- Висока
-
- Низька
- Вибух
- Населений пункт
- Лінія зіткнення (орієнт.)

Джерела: адміністративні кордони — УКГП ООН; дороги, річки — проект OpenStreetMap; море — VLIZ (2005).
Акваторії МГО, інше — ОБСЄ.

Система координат: WGS 1984 UTM Zone 37N

Ця мапа надається винятково для наочності.
Відсутність помилок у мапі не гарантується,
а її зміст не означає, що СММ ОБСЄ
затверджує або ухвалює офіційний статус мапи.

© СММ ОБСЄ 2019 Не дозволяється використовувати,
копіювати, відтворювати, передавати, транслювати,
продавати, ліцензувати або застосовувати
без попереднього дозволу з боку ОБСЄ
у письмовому вигляді.
Створено: 07/10/2021

У Донецькій області Місія зафіксувала 101 порушення режиму припинення вогню, зокрема 5 вибухів невизначеного походження. Більшість порушень режиму припинення вогню сталася на ділянці розведення в районі н. п. Петрівське (непідконтрольний урядові, 41 км на південь від Донецька) (див. нижче), а також північніше н. п. Широкине (підконтрольний урядові, 100 км на південь від Донецька). За [попередній звітний період](#) зафіксовано 253 порушення режиму припинення вогню, деякі з них також сталися біля Широкиного.

У Луганській області Місія зафіксувала 1 порушення режиму припинення вогню (невизначений боєприпас у польоті) на північний схід від ділянки розведення в районі н. п. Золоте (підконтрольний урядові, 60 км на захід від Луганська) (див. нижче). За [попередній звітний період](#) в області зафіксовано 8 порушень режиму припинення вогню, із яких 5 порушень також сталися поблизу ділянки розведення в районі Золотого.

Після засідання Тристоронньої контактної групи 22 липня 2020 року, на якому була досягнута домовленість про Заходи з посилення режиму припинення вогню, починаючи з 00:01 27 липня 2020 року і до кінця звітнього періоду Місія зафіксувала загалом принаймні 62 749 порушень режиму припинення вогню в Донецькій і Луганській областях (зокрема 17 193 вибухи, 12 427 невизначених боєприпасів у польоті, 278 спалахів дульного полум'я та 247 освітлювальних ракет, а також щонайменше 32 604 черги та постріли).

Ділянки розведення в районах Станиці Луганської, Золотого та Петрівського⁵

6 жовтня в межах ділянки розведення в районі н. п. Станиця Луганська (підконтрольний урядові, 16 км на північний схід від Луганська) спостерігачі бачили 5 членів збройних формувань (зокрема 3 з нарукавними пов'язками з написом «СЦКК») південніше відремонтованого прольоту мосту біля Станиці Луганської (15 км на північний схід від Луганська).

Увечері 5 жовтня камера СММ у Золотому зафіксувала 1 невизначений боєприпас у польоті на відстані приблизно 3–5 км на схід (за оцінкою, поза ділянкою розведення в районі Золотого, однак у межах 5 км від її краю).

6 жовтня неподалік блокпоста збройних формувань південніше ділянки розведення команда СММ бачила 4 членів збройних формувань (з нарукавними пов'язками з написом «СЦКК»). Члени патруля Місії знову бачили 7 раніше зафіксованих контейнерів, розміщених південніше південного краю ділянки розведення та в її межах, а також раніше зафіксовану підземну споруду на цій ділянці.

Того ж дня за межами ділянки розведення, біля блокпоста збройних формувань південніше цієї ділянки спостерігачі бачили, що обидва входи до раніше зафіксованого підземного укриття, розташованого приблизно за 5 м на захід від автошляху Т1316 та за 10 м на південний захід від блокпоста, були накриті деревиною та фольгою (для ознайомлення з попередніми спостереженнями в цьому районі див. [Щоденний звіт СММ від 30 вересня 2021 року](#)).

⁵ Розведення передбачено Рамковим рішенням Тристоронньої контактної групи про розведення сил і засобів від 21 вересня 2016 року.

Увечері 5 жовтня камера СММ, розміщена за 2 км на схід від н. п. Богданівка (підконтрольний урядові, 41 км на південний захід від Донецька), зафіксувала 1 невизначений боєприпас у польоті на відстані приблизно 4–6 км на південний схід (за оцінкою, поза ділянкою розведення в районі Петрівського, однак у межах 5 км від її краю).

Удень 6 жовтня, перебуваючи приблизно за 2 км на схід від Богданівки, члени патруля Місії чули 56 черг зі стрілецької зброї на відстані близько 1–2 км на південно-південний схід (за оцінкою, у межах ділянки розведення в районі Петрівського).

Відведення озброєння

Місія продовжувала здійснювати моніторинг відведення озброєння, передбаченого Меморандумом, а також Комплексом заходів і Доповненням до нього.

За лініями відведення, але за межами виділених місць зберігання озброєння СММ зафіксувала 81 танк і 26 гаубиць чи мінометів на 3 полігонах у непідконтрольних урядові районах Луганської області (детальніше див. таблицю нижче).

Ознаки військової присутності та присутності військового типу в зоні безпеки

Місія зафіксувала 9 бойових броньованих машин у непідконтрольних урядові районах Донецької області, зокрема 7 на території об'єкту в зоні, де згідно з пунктом 5 Меморандуму від 19 вересня 2014 року розміщення військової техніки заборонено, а також ще 2 бойові броньовані машини поблизу житлового кварталу (детальніше див. таблицю нижче).

Зусилля Місії зі сприяння уможливленню функціонування та ремонту життєво важливих об'єктів цивільної інфраструктури

СММ продовжувала сприяти забезпеченню функціонування Донецької фільтрувальної станції (ДФС; 15 км на північ від Донецька) та здійснювала моніторинг дотримання локального режиму припинення вогню для уможливлення ремонту крівель споруд на станції.

Місія також здійснювала моніторинг дотримання локального режиму припинення вогню для уможливлення ремонту ліній електропередачі біля н. п. Луганське (підконтрольний урядові, 59 км на північний схід від Донецька).

Ситуація на КПВВ і відповідних блокпостах

У Донецькій області спостерігачі констатували, що контрольний пункт в'їзду-виїзду (КПВВ) поблизу н. п. Майорськ (підконтрольний урядові, 45 км на північний схід від Донецька) був відкритим, однак не зафіксували там пасажиро-транспортного потоку.

У Луганській області, за спостереженнями Місії, КПВВ у Станиці Луганській і відповідний блокпост збройних формувань південніше мосту біля Станиці Луганської були відкритими, а пішоходи очікували в чергах на перетин в обох напрямках. Приблизно за 150 м на південь від КПВВ команда СММ бачила дерев'яну опалубку з металевим арматурним каркасом (приблизно 2 на 2 м, глибиною 15 см), за

повідомленнями, для установки детектора радіоактивних речовин (для ознайомлення з попередніми спостереженнями в цьому районі див. [Щоденний звіт СММ від 15 липня 2021 року](#)).

Спостерігачі зауважили, що КПВВ біля Золотого та в н. п. Щастя (підконтрольний урядові, 20 км на північ від Луганська) були відкритими, водночас відповідні блокпости збройних формувань південніше ділянки розведення в районі Золотого та за 3 км на південний схід від мосту в Щасті були закритими.

Прикордонні райони, що не контролюються урядом

4 жовтня на території 2 об'єктів поблизу східної околиці н. п. Самійлове (89 км на південь від Донецька) та на південно-західній околиці н. п. Клинькине (непідконтрольний урядові, 85 км на південний схід від Донецька), приблизно за 2 км та 6,5 км на захід від міжнародного кордону з Російською Федерацією, на основі даних повітряного спостереження, доступних СММ, було зафіксовано наявність 4 нерухомих вантажівок військового типу (для ознайомлення з попередніми спостереженнями в цьому районі див. [Щоденний звіт СММ від 13 серпня 2021 року](#)).

СММ продовжувала стежити за ситуацією в Херсоні, Одесі, Львові, Івано-Франківську, Харкові, Дніпрі, Чернівцях і Києві.

***Обмеження свободи пересування та інші перешкоди у виконанні мандата СММ**

Робота з моніторингу та свобода пересування СММ обмежені загрозами у сфері безпеки, включаючи ризики, пов'язані з наявністю мін і невибухлих боєприпасів, а також іншими перешкодами, які щодня змінюються. Мандат СММ передбачає вільний і безпечний доступ по всій Україні. Усі підписанти Мінських угод погодилися з необхідністю вільного та безпечного доступу, а також із тим, що обмеження свободи пересування СММ є порушенням і що на такі порушення необхідно швидко реагувати. Вони також дійшли згоди, що Спільний центр з контролю та координації (СЦКК) повинен сприяти такому реагуванню та здійснювати загальну координацію робіт з розмінування. Однак, збройні формування в окремих районах Донецької та Луганської областей часто відмовляють СММ у доступі до районів, прилеглих до непідконтрольних урядові ділянок кордону України (наприклад, див. [Щоденний звіт СММ від 6 жовтня 2021 року](#)). Діяльність СММ у Донецькій та Луганській областях, як і раніше, залишалася обмеженою після того, як [23 квітня 2017 року поблизу Пришиба стався інцидент, який призвів до загибелі людини](#). Унаслідок цього спроможність Місії вести спостереження залишалася обмеженою.

Регулярні обмеження на ділянках розведення сил і засобів та через міни/невибухлі боєприпаси:

- Не здійснивши суцільного розмінування, вилучення невибухлих боєприпасів та усунення інших перешкод, сторони і далі відмовляли СММ у необмеженому доступі, а також у можливості пересуватися окремими дорогами, які раніше були визначені як важливі для здійснення Місією ефективного моніторингу та для пересування цивільних осіб.

Інші перешкоди⁶:

- Під час експлуатаційних випробувань безпілотний літальний апарат (БПЛА) СММ дальнього радіуса дії зазнавав впливу перешкод сигналу GPS (за оцінкою, внаслідок імовірного глушіння), пролітаючи над районами між підконтрольними урядові н. п. Роганське (79 км на північний захід від Донецька) та н. п. Гродівка (43 км на північний захід від Донецька), між н. п. Миколаївка (37 км на північний захід від Донецька) та Гродівкою, між н. п. Кучерів Яр (69 км на північний захід від Донецька) та н. п. Варварівка (81 км на північний захід від Донецька). Цей апарат також зазнавав впливу перешкод сигналу обох модулів GPS (за оцінкою, унаслідок глушіння), коли пролітав над районами між Гродівкою та Миколаївкою, а також між Миколаївкою та Кучеровим Яром.
- БПЛА СММ малого радіуса дії зазнавали впливу перешкод сигналу GPS (за оцінкою, внаслідок ймовірного глушіння) під час двох польотів: по одному разу над районами біля підконтрольних урядові н. п. Майорськ (45 км на північний схід від Донецька) та н. п. Миколаївка (57 км на північ від Донецька).

⁶ Згадані в цьому розділі перешкоди сигналу (випадки глушіння та ймовірного глушіння) могли створювати з будь-якого місця в радіусі десятків кілометрів від місцеположення БПЛА.

Таблиця озброєння

Озброєння, розміщене за лініями відведення, але за межами виділених місць зберігання озброєння

Дата	К-ть одиниць озброєння	Вид озброєння	Місце	Джерело спостереження
непідконтрольні урядові райони				
03.10.2021	26	танк (невстановленого типу)	на полігоні поблизу н. п. Бугаївка (37 км на південний захід від Луганська), де за даними спостереження також було виявлено 71 бойову броньовану машину ⁷	повітряне спостереження
	30		на полігоні поблизу н. п. Круглик (31 км на південний захід від Луганська)	
	25			
	10	самохідна гаубиця/артилерійська гармата (невстановленого типу)	на полігоні поблизу н. п. Мирне (28 км на південний захід від Луганська), де за даними спостереження також було виявлено 79 бойових броньованих машин	
	16	буксирувана гаубиця/міномет (невстановленого типу)		

Інше озброєння⁸

Дата	К-ть одиниць озброєння	Вид озброєння	Місце	Джерело спостереження
непідконтрольні урядові райони				
03.10.2021	17	самохідна гаубиця/ артилерійська гармата (невстановленого типу)	на полігоні поблизу н. п. Бугаївка (37 км на південний захід від Луганська)	повітряне спостереження
	11	буксирувана гаубиця/міномет (невстановленого типу)		

Таблиця ознак військової присутності та присутності військового типу в зоні безпеки⁹

Дата	К-ть	Вид	Місце	Джерело спостереження
непідконтрольні урядові райони				
05.10.2021	1	бойова броньована машина (невстановленого типу)	на території об'єкту біля н. п. Бойківське (кол. Тельманове; 67 км на південний схід від Донецька), у зоні, де згідно з пунктом 5 Меморандуму від 19 вересня 2014 року розміщення військової техніки заборонено	БПЛА малого радіуса дії
	2	бойова машина піхоти (БМП-1 — 1 од., БМП-2 — 1 од.)		
	3	бронетранспортер (БТР-80 — 2 од., МТ-ЛБ — 1 од.)		
	1	броньована розвідувально-дозорна машина (БРДМ-2)		
	1	броньована розвідувальна машина (типу БРДМ)	біля житлового району н. п. Роздольне (46 км на південний схід від Донецька)	патруль
	1	бойова броньована машина (типу БТР)		

⁷ Згадані у цій таблиці бойові броньовані машини не підпадають під дію Мінських угод щодо відведення озброєння.

⁸ За відсутності інформації щодо калібру цього озброєння встановити, розміщувалося воно з порушенням ліній відведення чи ні, не вдалося.

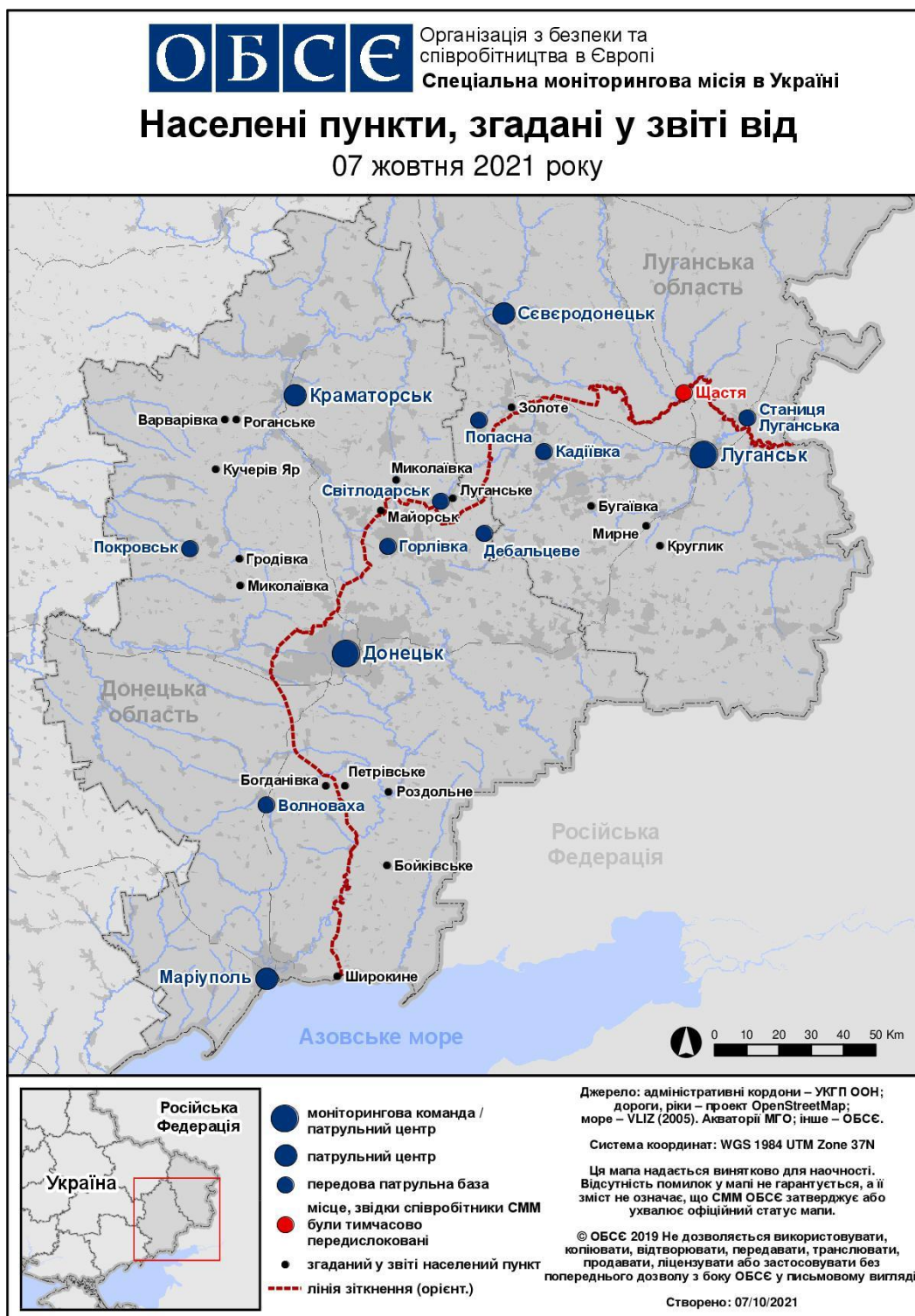
⁹ Згадана в цьому розділі техніка не підпадає під дію Мінських угод щодо відведення озброєння.

Таблиця порушень режиму припинення вогню станом на 6 жовтня 2021 року¹⁰

Місце розміщення СММ	Місце	Спосіб	К-ть	Спостереження	Опис	Озброєння	Дата, час
камера СММ за 2 км на Сх від н. п. Богданівка (підконтрольний уряду, 41 км на ПдЗх від Донецька)	4–6 км на ПдСх	зафіксувала	1	Н/Д боеприпас	ПнПнСх–ПдПдЗх (за оцінкою, за межами ділянки розведення в районі Петрівського)	Н/Д	05.10, 22:12
камера СММ за 1,5 км на ПнСх від н. п. Гнутове (підконтрольний уряду, 90 км на Пд від Донецька)	2–4 км на ПдСх	зафіксувала	1	вибух	невизначеного походження	Н/Д	05.10, 21:55
	2–4 км на СхПдСх	зафіксувала	1	Н/Д боеприпас	ПнПнСх–ПдПдЗх	Н/Д	05.10, 22:00
	2–4 км на СхПдСх	зафіксувала	2	Н/Д боеприпас	Пн–Пд	Н/Д	05.10, 22:01
	2–4 км на ПдСх	зафіксувала	3	Н/Д боеприпас	ПдЗх–ПнСх	Н/Д	05.10, 22:41
	3–5 км на ПдСх	зафіксувала	5	Н/Д боеприпас	ПнПнСх–ПдПдЗх	Н/Д	05.10, 22:42
камера СММ за 1 км на ПдЗх від н. п. Широкине (підконтрольний уряду, 100 км на Пд від Донецька)	5–7 км на Пн	зафіксувала	1	вибух	невизначеного походження	Н/Д	05.10, 18:52
	5–7 км на Пн	зафіксувала	2	вибух	невизначеного походження	Н/Д	05.10, 21:55
	5–7 км на Пн	зафіксувала	1	Н/Д боеприпас	Зх–Сх	Н/Д	05.10, 22:41
	5–7 км на Пн	зафіксувала	4	Н/Д боеприпас	Сх–Зх	Н/Д	05.10, 22:42
	5–7 км на Пн	зафіксувала	1	спалах дульного полум'я	Зх–Сх	Н/Д	05.10, 22:43
	5–7 км на Пн	зафіксувала	1	вибух	невизначеного походження	Н/Д	05.10, 23:12
	5–7 км на Пн	зафіксувала	3	Н/Д боеприпас	Сх–Зх	Н/Д	05.10, 23:39
	5–7 км на Пн	зафіксувала	3	Н/Д боеприпас	Зх–Сх	Н/Д	05.10, 23:40
	5–7 км на Пн	зафіксувала	3	Н/Д боеприпас	Сх–Зх	Н/Д	05.10, 23:40
	5–7 км на Пн	зафіксувала	2	Н/Д боеприпас	Зх–Сх	Н/Д	05.10, 23:41
	5–7 км на Пн	зафіксувала	4	Н/Д боеприпас	Зх–Сх	Н/Д	05.10, 23:42
	5–7 км на Пн	зафіксувала	1	Н/Д боеприпас	Сх–Зх	Н/Д	05.10, 23:46
	5–7 км на Пн	зафіксувала	3	Н/Д боеприпас	Зх–Сх	Н/Д	06.10, 04:00
	4–6 км на Пн	зафіксувала	2	Н/Д боеприпас	СхПдСх–ЗхПнЗх	Н/Д	06.10, 05:17
4–6 км на Пн	зафіксувала	1	Н/Д боеприпас	ЗхПдЗх–СхПнСх	Н/Д	06.10, 05:18	
приблизно 2 км на Сх від н. п. Богданівка (підконтрольний уряду, 41 км на ПдЗх від Донецька)	1–2 км на ПдПдСх	чули	12	черга	за оцінкою, у межах ділянки розведення в районі Петрівського	стрілецька зброя	06.10, 10:50–10:57
	1–2 км на ПдПдСх	чули	24	черга	за оцінкою, у межах ділянки розведення в районі Петрівського	стрілецька зброя	06.10, 11:10–11:22
	1–2 км на ПдПдСх	чули	12	черга	за оцінкою, у межах ділянки розведення в районі Петрівського	стрілецька зброя	06.10, 11:27–11:31
	1–2 км на ПдПдСх	чули	8	черга	за оцінкою, у межах ділянки розведення в районі Петрівського	стрілецька зброя	06.10, 11:45
камера СММ у н. п. Золоте (підконтрольний уряду, 60 км на Зх від Луганська)	3–5 км на Сх	зафіксувала	1	Н/Д боеприпас	ПнЗх–ПдСх (за оцінкою, за межами ділянки розведення)	Н/Д	05.10, 20:00

¹⁰ У таблиці вказані лише порушення режиму припинення вогню, які були зафіксовані безпосередньо патрулями Місії чи камерами СММ, а також ті випадки, які Місія оцінює як навчання з бойовою стрільбою, контрольовані підриви, тощо. Зазначені деталі, а саме: відстань, напрямок, тип зброї тощо, базуються на оцінках, зроблених спостерігачами на місцях і спеціалістами з технічного моніторингу, і необов'язково завжди є точними. Напис «невідомо» (Н/Д) означає, що СММ не змогла підтвердити таку інформацію у зв'язку з відстанню, погодними умовами, технічними обмеженнями та/або з інших причин. Одні і ті ж самі, за оцінкою СММ, порушення режиму припинення вогню, зафіксовані паралельно декількома патрулями/камерами, відображаються у таблиці лише один раз.

Мапа Донецької та Луганської областей¹¹



¹¹ За рішенням Постійної ради №1117 від 21 березня 2014 року, СММ базується в десяти містах на всій Україні (Херсон, Одеса, Львів, Івано-Франківськ, Харків, Донецьк, Дніпро, Чернівці, Луганськ і Київ). Ця мапа східної України призначена для ілюстративних цілей. На ній вказані населені пункти, згадані у звіті, а також ті, де є офіси СММ (моніторингові команди, патрульні центри та передові патрульні бази) в Донецькій і Луганській областях. (Червоним кольором виділено передову патрульну базу, з якої співробітники СММ були тимчасово передислоковані згідно з рекомендаціями експертів з безпеки з деяких держав-учасниць ОБСЄ та з урахуванням вимог СММ щодо безпеки. СММ використовує ці приміщення у світлу пору доби, а також патрулює в цьому населеному пункті вдень).