



Щоденний звіт № 234/2021

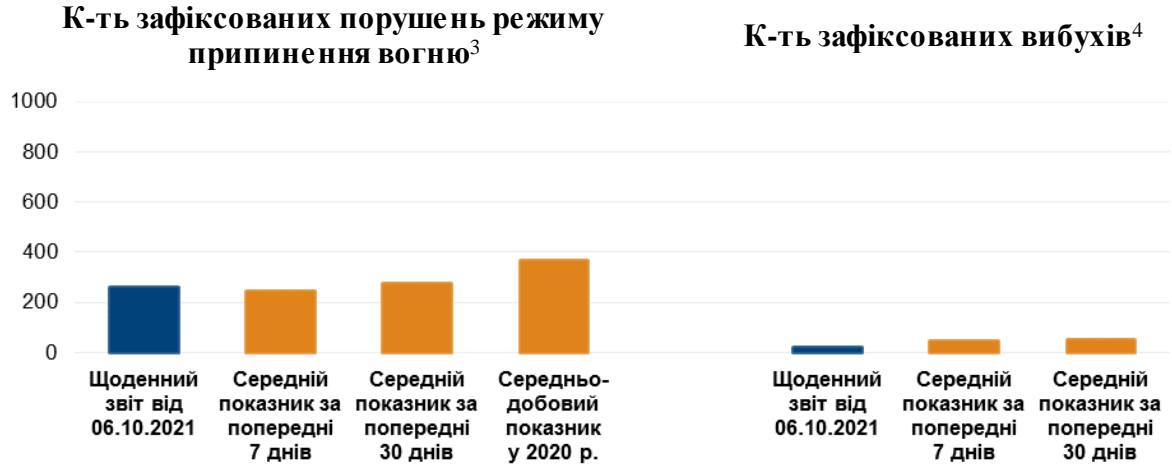
від 6 жовтня 2021 року¹

Короткий виклад

- У Донецькій області Місія зафіксувала 253 порушення режиму припинення вогню, зокрема 17 вибухів. За попередній звітний період у цій області зафіксовано 178 порушень.
- У Луганській області СММ зафіксувала 8 порушень режиму припинення вогню, зокрема 5 вибухів. За попередній звітний період у цій області таких порушень не зафіксовано.
- У Донецькій області Місія уточнювала повідомлення про пошкодження на промисловому майданчику біля невідконтрольної урядові Яковлівки та на 5 цивільних об'єктах у невідконтрольній урядові Горлівці.
- Поблизу невідконтрольної урядові Нової Мар'ївки Донецької області, за оцінкою, у напрямку БПЛА СММ малого радіуса дії стріляли зі стрілецької зброї.
- Місія продовжувала здійснювати моніторинг на ділянках розведення сил і засобів у районах Станиці Луганської, Золотого та Петрівського. Поблизу ділянки розведення в районі Петрівського спостерігачі чули порушення режиму припинення вогню, оцінені як навчання з бойовою стрільбою.
- СММ сприяла встановленню локального режиму припинення вогню та здійснювала моніторинг його дотримання для уможливлення функціонування та ремонту життєво важливих об'єктів цивільної інфраструктури.
- Місія продовжувала спостерігати за ситуацією з цивільним населенням, зокрема на 3 КПВВ і відповідних блокпостах збройних формувань у Луганській області.
- Команди СММ відвідали 4 невідконтрольовані урядом пункти пропуску на кордоні.
- Місія здійснювала моніторинг безпекової ситуації на сході та південному сході Херсонської області.
- Свободу пересування Місія і далі обмежувала, зокрема на 3 блокпостах збройних формувань на півдні Донецької області, блокпості збройних формувань біля Кременця також у Донецькій області та в невідконтрольному урядові пункті пропуску на кордоні неподалік Ізвариного Луганської області. БПЛА СММ вкотре неодноразово зазнавали глушіння сигналу*.

¹ На основі інформації, що надійшла від моніторингових команд станом на 19:30 5 жовтня 2021 року (за східноєвропейським літнім часом).

Порушення режиму припинення вогню²



² Детальнішу інформацію про всі випадки порушення режиму припинення вогню, а також ма пи Донецької та Луганської областей, де відмічені всі згадані у звіті місця, представлено в додатку. Упродовж звітного періоду камера СММ на шахті «Октябрська» не функціонувала.

³ У тому числі вибухи.

⁴ У тому числі внаслідок вогню з озброєння невстановленого типу.

Мапа із зафіксованими порушеннями режиму припинення вогню



Організація з безпеки та співробітництва в Європі
Спеціальна моніторингова місія в Україні

Зафіксовані СММ порушення режиму припинення вогню 5 жовтня 2021 р.



Концентрація порушень режиму припинення вогню

- Висока
-
- Низька
- Вибух
- Населений пункт
- Лінія зіткнення (орієнт.)

Джерела: адміністративні кордони — УКГП ООН; дороги, річки — проект OpenStreetMap; море — VLIZ (2005).
Акваторії МГО, інше — ОБСЄ.

Система координат: WGS 1984 UTM Zone 37N

Ця мапа надається винятково для наочності.
Відсутність помилок у мапі не гарантується,
а її зміст не означає, що СММ ОБСЄ
затверджує або ухвалює офіційний статус мапи.

© СММ ОБСЄ 2019 Не дозволяється використовувати,
копіювати, відтворювати, передавати, транслювати,
продавати, ліцензувати або застосовувати
без попереднього дозволу з боку ОБСЄ
у письмовому вигляді.
Створено: 06/10/2021

У Донецькій області СММ зафіксувала 253 порушення режиму припинення вогню, зокрема 17 вибухів (2 вибухи в повітрі, 5 розривів, 5 вибухів від вихідного вогню й 5 вибухів невизначеного походження). Більшість порушень режиму припинення вогню сталася на захід від ділянки розведення в районі н. п. Петрівське (непідконтрольний урядові, 41 км на південь від Донецька), включно з 88 пострілами зі стрілецької зброї, за оцінкою, у рамках навчань із бойовою стрільбою, що є порушенням рішення Тристоронньої контактної групи (ТКГ) від 3 березня 2016 року, згідно з яким проводити навчання (заняття) з бойовою стрільбою в зоні безпеки заборонено (див. нижче), а також у районах на північ від н. п. Широкине (підконтрольний урядові, 100 км на південь від Донецька) та в н. п. Нова Мар'ївка (непідконтрольний урядові, 64 км на південь від Донецька), де спостерігачі чули 86 черг і пострілів зі стрілецької зброї, за оцінкою, у бік безпілотного літального апарата (БПЛА) СММ малого радіуса дії (див. нижче). За [попередній звітний період](#) у цій області зафіксовано 178 порушень режиму припинення вогню, більшість з яких сталася у межах ділянки розведення в районі Петрівського.

У Луганській області Місія зафіксувала 8 порушень режиму припинення вогню, зокрема 5 вибухів невизначеного походження. П'ять порушень сталися північніше ділянки розведення в районі н. п. Золоте (підконтрольний урядові, 60 км на захід від Луганська). За [попередній звітний період](#) у цій області таких порушень не зафіксовано.

Після засідання ТКГ 22 липня 2020 року, на якому була досягнута домовленість про Заходи з посилення режиму припинення вогню, починаючи з 00:01 27 липня 2020 року і до кінця звітного періоду СММ зафіксувала щонайменше 62 647 порушень режиму припинення вогню в Донецькій і Луганській областях (зокрема 17 188 вибухів, 12 387 невизначених боєприпасів у польоті, 277 спалахів дульного полум'я, 247 освітлювальних ракет, а також щонайменше 32 548 черг і пострілів).

Пошкодження на промисловому майданчику біля непідконтрольної урядові Яковлівки та на цивільних об'єктах у непідконтрольній урядові Горлівці Донецької області

2 жовтня Місія уточнювала повідомлення про пошкодження на промисловому майданчику (за оцінкою, ймовірно покинутому) біля н. п. Яковлівка (непідконтрольний урядові, 10 км на північ від Донецька), який належить шахті ім. Засядька (для ознайомлення з попередніми спостереженнями щодо шахти ім. Засядька див. [Щоденний звіт СММ від 13 вересня 2021 року](#)).

Біля основи громовідвідної вежі в південно-західній частині промислового майданчика БПЛА СММ малого радіуса дії зафіксував свіжу вирву та зламану навпіл бетонну балку поблизу. БПЛА також зафіксував 7 інших свіжих вирв: одну приблизно за 60 м на північно-північний захід, дві орієнтовно за 110 м на північно-північний захід й одну приблизно за 80 м на східно-північний схід від першої (всі неподалік шахти), а також ще дві в полі приблизно за 160 м на північно-північний захід й одну орієнтовно за 290 м на північно-північний захід від першої. За оцінкою, вирви виникли нещодавно в результаті розривів, ймовірно, артилерійських снарядів калібру 122 мм, випущених із північного напрямку. Балка, за оцінкою, також була пошкоджена нещодавно внаслідок, ймовірно, розриву артилерійського снаряда, випущеного з району між північно-північно-західним і північним напрямками.

3 жовтня спостерігачі уточнювали повідомлення про пошкодження на 5 цивільних об'єктах у західній частині н. п. Горлівка (непідконтрольний урядові, 39 км на північний схід від Донецька).

На вул. Сухумській, 1/1, патруль СММ зафіксував згоріле дерево в садку приблизно за 20 м на захід від одноповерхового нежитлового будинку. За словами двох жінок (40–49 та 70–79 років), які повідомили, що проживають поряд із цим будинком, увечері 28 серпня вони чули численні вибухи, один із яких поряд, і бачили, як яблуна в садку біля будинку обгоріла.

На вул. Сухумській, 3/1, приблизно за 40 м на північний захід від згаданого обгорілого дерева команда Місія зафіксувала 3 пробоїни в південній стіні одноповерхового житлового будинку, що нагадували сліди від ураження осколками. За словами чоловіка (70–79 років), який представився власником будинку, ввечері 28 серпня, коли він був удома разом із дружиною, вони почули вибух неподалік.

На вул. Сухумській, 3/2, приблизно за 35 м на північний захід від згаданого обгорілого дерева спостерігачі зафіксували 2 пробоїни в головних вхідних дверях одноповерхового житлового будинку, що виходять на південь, які нагадували сліди від ураження осколками. Чоловік та жінка (60–69 років), які представилися власниками будинку, повідомили Місії про те, що 28 серпня їх там не було, але вони побачили пошкодження дверей після повернення додому 29 серпня.

На вул. Ярошенка, 2/1, приблизно за 50 м на південь від згаданого обгорілого дерева патруль СММ зафіксував 3 пробоїни в північній стіні одноповерхового житлового будинку, які нагадували сліди від ураження осколками. Жінка (70–79 років), яка представилася власницею будинку, повідомила спостерігачам про те, що ввечері 28 серпня, коли вона була вдома на кухні, вона почула вибух неподалік та сховалася в коридорі.

На вул. Ярошенка, 2/2, приблизно за 45 м на південь від згаданого обгорілого дерева команда Місії зафіксувала пробоїну в північному задньому вході одноповерхового житлового будинку, яка нагадувала слід від ураження осколком. За словами жінки (40–49 років), яка представилася власницею будинку, ввечері 28 серпня, коли вона була вдома разом із чоловіком (40–49 років) і трьома дітьми, вони почули вибух.

За оцінкою, пошкодження дерева та будинків виникли нещодавно, однак тип застосованого озброєння та напрямок вогню встановити не вдалося.

Стрільба зі стрілецької зброї, за оцінкою, у напрямку БПЛА СММ малого радіуса дії у непідконтрольній урядові Новій Мар'ївці Донецької області

Перебуваючи приблизно за 1,5 км на південь від н. п. Нова Мар'ївка (непідконтрольний урядові, 64 км на південь від Донецька) та керуючи БПЛА малого радіуса дії, про політ якого повідомлялося заздалегідь, спостерігачі чули 86 черг і пострілів зі стрілецької зброї (за оцінкою, в напрямку лігального апарата) орієнтовно за 1,5 км на північ від свого місцеположення. Під час цього ж польоту БПЛА зазнавав впливу перешкод сигналу GPS (за оцінкою, унаслідок імовірного глушіння). Команда Місії приземлила БПЛА та залишила цей район*.

Ділянки розведення в районах Станиці Луганської, Золотої та Петрівського⁵

У межах ділянки розведення в районі н. п. Станиця Луганська (підконтрольний урядові, 16 км на північний схід від Луганська) команда СММ бачила 4 членів збройних формувань (з нарукавними пов'язками з написом «СЦКК») південніше відремонтованого прольоту мосту біля Станиці Луганської (15 км на північний схід від Луганська).

Перебуваючи біля блокпоста збройних формувань на південь від ділянки розведення в районі н. п. Золоте (підконтрольний урядові, 60 км на захід від Луганська), спостерігачі бачили 3 членів збройних формувань (із нарукавними пов'язками з написом «СЦКК»). Патруль Місії знову бачив 7 раніше зафіксованих контейнерів, розміщених у межах ділянки розведення та південніше її південного краю, а також раніше зафіксовану підземну споруду на ділянці.

Увечері 4 та вночі 5 жовтня камера СММ у Золотому зафіксувала 2 вибухи невизначеного походження та 3 невизначені боеприпаси в польоті орієнтовно за 4–6 км на східно-північний схід і схід (за оцінкою, поза ділянкою розведення, однак у межах 5 км від її краю).

5 жовтня, здійснюючи моніторинг приблизно за 2 км на схід від н. п. Богданівка (підконтрольний урядові, 41 км на південний захід від Донецька), команда СММ чула 88 пострілів зі стрілецької зброї приблизно за 300–350 м на західно-північний захід, за оцінкою, у рамках навчань із бойовою стрільбою, а також ще 3 постріли зі стрілецької зброї на відстані близько 1–2 км на західно-південний захід (за оцінкою, все поза ділянкою розведення в районі Петрівського, однак у межах 5 км від її краю) (для ознайомлення з попередніми спостереженнями в цьому районі див. [Щоденний звіт СММ від 5 жовтня 2021 року](#)).

Відведення озброєння

Місія продовжувала здійснювати моніторинг відведення озброєння, передбаченого Меморандумом, а також Комплексом заходів і Доповненням до нього.

Ознаки військової присутності та присутності військового типу в зоні безпеки

СММ зафіксувала 1 бронетранспортер та 1 бойову машину піхоти в підконтрольних урядові районах Луганської області (детальніше див. таблицю нижче).

У Донецькій області приблизно за 2 км на південний схід від контрольного пункту в'їзду-виїзду (КПВВ) поблизу н. п. Мар'їнка (підконтрольний урядові, 23 км на південний захід від Донецька) спостерігачі бачили свіжу воронку (діаметром близько 1 м; не зафіксована 18 вересня) в асфальтовому покритті на південному узбіччі автодороги Н15, а також погнутий відбійник поруч із нею.

⁵ Розведення передбачено Рамковим рішенням Тристоронньої контактної групи про розведення сил і засобів від 21 вересня 2016 року.

Попереджувальний знак про мінну небезпеку в Золотому-3 (Стахановець), а також роботи з розмінування в підконтрольній урядові Геївці Луганської області та поблизу підконтрольного урядові Новолуганського Донецької області

На південно-західній околиці н. п. Золоте-3 (Стахановець; підконтрольний урядові, 61 км на захід від Луганська), у кінці ґрунтової дороги приблизно за 100 м на захід від житлового кварталу спостерігачі бачили попереджувальний знак про мінну небезпеку (квадрат червоного кольору з написом «Міни» кирилицею, про який не повідомлялося раніше в звітах), прикріплений до дерев'яних воріт.

Приблизно за 2,5 км на північ від н. п. Новолуганське (підконтрольний урядові, 53 км на північний схід від Донецька) команда Місії зафіксувала, як члени міжнародної організації виконували в полі роботи з розмінування.

Поблизу блокпоста Збройних сил України в житловому районі н. п. Геївка (підконтрольний урядові, 27 км на північний захід від Луганська) патруль СММ бачив, як 7 військовослужбовців Збройних сил України прибирали 14 протитанкових мін, прикріплених до двох дерев'яних дошок обабіч автодороги С131601 (для ознайомлення з попередніми спостереженнями в цьому районі див. [Щоденний звіт СММ від 5 жовтня 2021 року](#)).

Зусилля Місії зі сприяння забезпеченню функціонування та ремонту життєво важливих об'єктів цивільної інфраструктури

СММ і далі сприяла забезпеченню функціонування Донецької фільтрувальної станції (ДФС; 15 км на північ від Донецька). Перебуваючи на південно-східній околиці н. п. Авдіївка (підконтрольний урядові, 17 км на північ від Донецька), спостерігачі чули 8 вибухів (5 вибухів від вихідного вогню та 3 розриви), за оцінкою, у радіусі 5 км від ДФС. Місія також здійснювала моніторинг дотримання локального режиму припинення вогню для уможливлення ремонту крівель споруд на станції.

Ситуація на КПВВ і відповідних блокпостах

У Луганській області, за спостереженнями Місії, КПВВ у Станиці Луганській і відповідний блокпост збройних формувань південніше мосту біля Станиці Луганської були відкритими, а пішоходи очікували в чергах на прохід в обох напрямках.

СММ відзначила, що КПВВ біля Золотого та в н. п. Щастя (підконтрольний урядові, 20 км на північ від Луганська) були відкритими, однак відповідні блокпости збройних формувань південніше ділянки розведення в районі Золотого та за 3 км на південний схід від мосту в Щасті були закритими.

На КПВВ поблизу Золотого спостерігачі зафіксували, що на західній обочині автошляху Т1316 були встановлені 2 модульні контейнери (для ознайомлення з попередніми спостереженнями в цьому районі див. [Щоденний звіт СММ від 4 жовтня 2021 року](#).)

Прикордонні райони, які не контролюються урядом

Перебуваючи в пункті пропуску на кордоні поблизу н. п. Успенка (73 км на південний схід від Донецька) упродовж близько 60 хвилин, спостерігачі бачили, що в Україну

в'їхали 6 автомобілів (зокрема 2 з табличками «ДНР») і 13 вантажівок із критим вантажним відсіком (зокрема 4 з табличками «ДНР»), а також увійшли 16 осіб (12 жінок і 4 чоловіків різного віку). Водночас з України виїхали 32 автомобілі (зокрема 22 з табличками «ДНР») і 1 мікроавтобус (з табличками «ДНР»), на борту якого перебували 2 жінки (30–39 років), а також вийшли 30 осіб (8 жінок і 22 чоловіки різного віку)⁶.

Того ж дня, перебуваючи в пункті пропуску на кордоні біля н. п. Улянівське (61 км на південний схід від Донецька) упродовж приблизно 90 хвилин, команда СММ не зафіксувала пасажиро-транспортного потоку в жодному напрямку.

Перебуваючи в пункті пропуску на кордоні поряд з н. п. Ізварине (52 км на південний схід від Луганська), патруль Місії бачив, як 1 вантажівка із критим вантажним відсіком і 3 особи (2 жінки та 1 чоловік різного віку) очікували в черзі на в'їзд/вихід до України. Водночас у черзі на виїзд/вихід з України очікували 46 автомобілів (зокрема 27 із табличками «ДНР») і 10 осіб (різних статі та віку). Приблизно через 2 хвилини член збройних формувань сказав спостерігачам залишити цей район*.

Перебуваючи в пішохідному пункті пропуску на кордоні поблизу н. п. Верхньогарасимівка (57 км на південний схід від Луганська) орієнтовно упродовж 30 хвилин, команда СММ бачила, що в Україну ввійшла 1 жінка (40–49 років), а з України вийшли жінка та чоловік (різного віку).

Безпекова ситуація на сході та південному сході Херсонської області

З 3 до 5 жовтня Місія здійснювала моніторинг на сході та південному сході Херсонської області на блокпостах поблизу н. п. Каланчак (67 км на південний схід від Херсону), н. п. Чаплинка (77 км на південний схід від Херсона) і н. п. Чонгар (163 км на південний схід від Херсона), вздовж Азовського моря неподалік н. п. Генічеськ (176 км на схід від Херсона), а також біля н. п. Новотроїцьке (135 км на схід від Херсона) та н. п. Новоолексіївка (162 км на схід від Херсона). Під час моніторингу в цих районах спостерігачі не зафіксували змін безпекової ситуації.

Місія продовжувала стежити за ситуацією в Києві, Одесі, Львові, Івано-Франківську, Харкові, Херсоні, Дніпрі та Чернівцях.

***Обмеження свободи пересування та інші перешкоди у виконанні мандата СММ**

Робота з моніторингу та свобода пересування СММ обмежені загрозами у сфері безпеки, включаючи ризики, пов'язані з наявністю мін і невибухлих боєприпасів, а також іншими перешкодами, які щодня змінюються. Мандат СММ передбачає вільний і безпечний доступ по всій Україні. Усі підписанти Мінських угод погодилися з необхідністю вільного та безпечного доступу, а також із тим, що обмеження свободи пересування СММ є порушенням і що на такі порушення необхідно швидко реагувати. Вони також дійшли згоди, що Спільний центр з контролю та координації (СЦКК) повинен сприяти такому реагуванню та здійснювати загальну координацію робіт з розмінування. Однак збройні формування в окремих районах Донецької та Луганської областей часто відмовляють СММ у доступі до районів, прилеглих до

⁶ Відповідно до рішень, ухвалених Кабінетом Міністрів України в 2014 році, роботу цих та інших пунктів пропуску на кордоні, розташованих у районах, що не контролюються урядом, офіційно призупинено.

непідконтрольних урядові ділянок кордону України (наприклад, див. нижче). Діяльність СММ у Донецькій і Луганській областях, як і раніше, залишалася обмеженою після того, як [23 квітня 2017 року поблизу Пришиба стався інцидент, який призвів до загибелі людини](#). Унаслідок цього спроможність Місії вести спостереження залишалася обмеженою.

Регулярні обмеження на ділянках розведення сил і засобів і через міни/невибухлі боєприпаси:

- Не здійснивши суцільного розмінування, вилучення невибухлих боєприпасів та усунення інших перешкод, сторони і далі відмовляли СММ у необмеженому доступі, а також у можливості пересуватися окремими дорогами, які раніше були визначені як важливі для здійснення Місією ефективного моніторингу та для пересування цивільних осіб.

Заборона доступу:

- На блокпості на південній околиці н. п. Нова Мар'ївка (непідконтрольний урядові, 64 км на південь від Донецька) 2 озброєні члени збройних формувань відмовили патрулю Місії в проїзді на північ до населеного пункту, пославшись на «безпеку СММ». Перебуваючи на блокпості, спостерігачі бачили, як його перетинали цивільні особи та транспортні засоби.
- На блокпості на західній околиці н. п. Хрещатицьке (кол. Красноармійське; непідконтрольний урядові, 86 км на південь від Донецька) 2 озброєні члени збройних формувань відмовили патрулю Місії у проїзді на захід, пославшись на небезпечну ситуацію в цьому районі. Перебуваючи на блокпості, спостерігачі бачили, як його перетинали цивільні особи та транспортні засоби.
- На блокпості в н. п. Шевченко (непідконтрольний урядові, 69 км на південь від Донецька) озброєний член збройних формувань відмовив команді СММ у проїзді на південний захід до н. п. Пікузи (кол. Комінтернове; непідконтрольний урядові, 92 км на південь від Донецька), пославшись на «безпеку СММ». Перебуваючи на блокпості, спостерігачі бачили, як його перетинали цивільні особи та транспортні засоби.
- На блокпості на південно-східній околиці н. п. Кремінець (непідконтрольний урядові, 16 км на південний захід від Донецька) озброєний член збройних формувань відмовили патрулю Місії в проїзді на північ до непідконтрольного урядові Донецька, пославшись на «навчання в цьому районі».
- У пункті пропуску на кордоні поряд з н. п. Ізварине (непідконтрольний урядові, 52 км на південний схід від Луганська) член збройних формувань сказав команді СММ залишити цей район, пославшись на відсутність попереднього узгодження.

Інші перешкоди⁷:

- Під час польоту над районами південніше н. п. Нова Мар'ївка (непідконтрольний урядові, 64 км на південь від Донецька), за оцінкою, у напрямку БПЛА СММ малого радіуса дії стріляли зі стрілецької зброї. Під час цього ж польоту БПЛА також зазнавав впливу перешкод сигналу GPS (за оцінкою, унаслідок імовірного глушіння) (див. вище).
- Під час експлуатаційних випробувань БПЛА СММ дальнього радіуса дії зазнавав впливу перешкод сигналу GPS (за оцінкою, унаслідок імовірного глушіння),

⁷ У згаданих у цьому розділі випадках імовірного глушіння та глушіння перешкоди могли створювати з будь-якого місця в радіусі десятків кілометрів від місцеположення БПЛА.

пролітаючи над районами між н. п. Андріївка (підконтрольний урядові, 79 км на північний захід від Донецька) та н. п. Костянтинівка (підконтрольний урядові, 60 км на північ від Донецька), а також між н. п. Іванопілля (підконтрольний урядові, 51 км на північ від Донецька) та н. п. Зайцеве (50 км на північний схід від Донецька). Цей апарат також зазнавав впливу перешкод сигналу обох модулів GPS (за оцінкою, унаслідок глушіння), коли пролігав над районами між Костянтинівкою та Іванопіллям, а також між Зайцевим і Андріївкою.

- БПЛА СММ малого радіуса дії зазнавали впливу перешкод сигналу GPS (за оцінкою, унаслідок імовірного глушіння) під час 14 польотів: 9 разів поблизу східної околиці непідконтрольного урядові Луганська, тричі неподалік н. п. Щастя (підконтрольний урядові, 20 км на північ від Луганська), а також по одному разу над районами біля н. п. Миколаївка (підконтрольний урядові, 77 км на захід від Луганська) та н. п. Врубівка (підконтрольний урядові, 72 км на захід від Луганська).

Таблиця ознак військової присутності та присутності військового типу в зоні безпеки⁸

Дата	К-ть	Вид	Місце	Джерело спостереження
підконтрольні урядові райони				
05.10.2021	1	бойова машина піхоти (БМП-2)	поблизу н. п. Новогнатівка (40 км на південь від Донецька)	патруль
	1	бронетранспортер (БТР-70)	у житловому районі н. п. Геївка (27 км на північний захід від Луганська)	

⁸ Згадана в цьому розділі техніка не підпадає під дію Мінських угод щодо відведення озброєння.

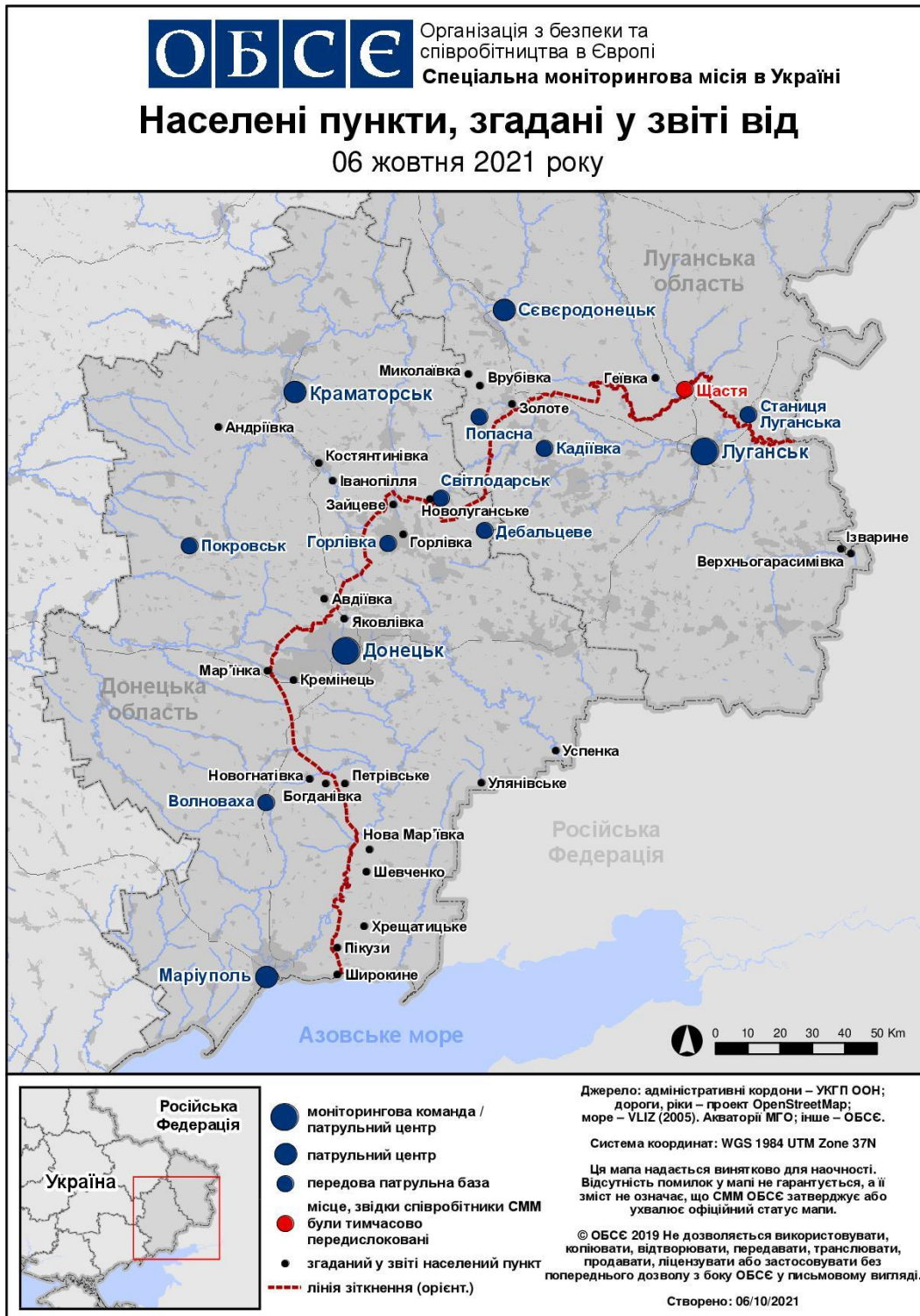
Таблиця порушень режиму припинення вогню станом на 5 жовтня 2021 року⁹

Місце розміщення СММ	Місце події	Спосіб	К-ть	Спостереження	Опис	Озброєння	Дата, час
камера СММ за 1,5 км на ПнСх від н. п. Гнutowe (підконтрольний уряду, 90 км на Пд від Донецька)	2-4 км на СхПдСх	зафіксувала	1	спалах дульного полум'я		Н/Д	04.10, 18:44
	2-4 км на СхПдСх	зафіксувала	3	Н/Д боеприпас	ПдЗх-ПнСх	Н/Д	04.10, 19:02
камера СММ за 1 км на ПдЗх від н. п. Широкине (підконтрольний уряду, 100 км на Пд від Донецька)	4-6 км на Пн	зафіксувала	1	Н/Д боеприпас	випущений(-а) угору	Н/Д	04.10, 18:45
	4-6 км на Пн	зафіксувала	1	вибух	розрив (після попередньої події)	Н/Д	04.10, 18:45
	4-6 км на Пн	зафіксувала	1	вибух	вибух у повітрі	Н/Д	04.10, 18:47
	4-6 км на Пн	зафіксувала	7	Н/Д боеприпас	Зх-Сх	Н/Д	04.10, 18:49
	4-6 км на Пн	зафіксувала	12	Н/Д боеприпас	Зх-Сх	Н/Д	04.10, 18:50
	4-6 км на Пн	зафіксувала	17	Н/Д боеприпас	Зх-Сх	Н/Д	04.10, 18:51
	4-6 км на Пн	зафіксувала	3	Н/Д боеприпас	ПдЗх-ПнСх	Н/Д	04.10, 19:02
	3-5 км на Пн	зафіксувала	2	Н/Д боеприпас	ЗхПдЗх-СхПнСх	Н/Д	05.10, 00:29
	3-5 км на Пн	зафіксувала	1	Н/Д боеприпас	Сх-Зх	Н/Д	05.10, 00:32
	3-5 км на Пн	зафіксувала	1	Н/Д боеприпас	випущений(-а) угору	Н/Д	05.10, 00:32
	4-6 км на Пн	зафіксувала	3	Н/Д боеприпас	випущений(-а) угору	Н/Д	05.10, 02:50
	3-5 км на Пн	зафіксувала	1	вибух	вибух у повітрі	Н/Д	05.10, 03:07
	2-4 км на Пн	зафіксувала	1	спалах дульного полум'я		Н/Д	04.10, 20:00
	4-6 км на Пн	зафіксувала	1	Н/Д боеприпас	ЗхПдЗх-СхПнСх	Н/Д	04.10, 20:06
	3-5 км на Пн	зафіксувала	5	Н/Д боеприпас	Зх-Сх	Н/Д	04.10, 20:10
	3-5 км на Пн	зафіксувала	1	Н/Д боеприпас	Зх-Сх	Н/Д	04.10, 20:12
	3-5 км на Пн	зафіксувала	1	Н/Д боеприпас	ЗхПдЗх-СхПнСх	Н/Д	04.10, 23:16
	4-6 км на Пн	зафіксувала	1	вибух	розрив (після попередньої події)	Н/Д	04.10, 23:16
	3-5 км на Пн	зафіксувала	1	освітлювальна ракета	випущений(-а) угору	Н/Д	04.10, 23:24
	4-6 км на Пн	зафіксувала	1	вибух	невизначеного походження	Н/Д	05.10, 18:52
приблизно 1,5 км на ПдПдЗх від н. п. Нова Мар'ївка (непідконтрольний урядові, 64 км на південь від Донецька)	1,5 км на Пн	чули	83	постріл		стрілецька зброя	05.10, 10:37
	1,5 км на Пн	чули	3	черга		стрілецька зброя	05.10, 10:37
ПдСх частина н. п. Авдіївка (підконтрольний уряду, 17 км на Пн від Донецька)	1-2 км на ПдСх	чули	5	вибух	вихідний вогонь	Н/Д	05.10, 12:18
	2-4 км на ПдПдСх	чули	3	вибух	розрив	Н/Д	05.10, 12:39
приблизно 600 м на ПнСх від н. п. Лебединське (підконтрольний уряду, 99 км на Пд від Донецька)	2-3 км на ПнСх	чули	4	вибух	невизначеного походження	Н/Д	05.10, 11:01
приблизно 2 км на Сх від н. п. Богданівка (підконтрольний уряду, 41 км на ПдЗх від Донецька)	300 м на ЗхПнЗх	чули	10	постріл	за оцінкою, за межами ділянки розведення в районі Петрівського	стрілецька зброя	05.10, 10:35
	1-2 км на ЗхПдЗх	чули	3	постріл	за оцінкою, за межами ділянки розведення в районі Петрівського	стрілецька зброя	05.10, 12:45

⁹ У таблиці вказані лише порушення режиму припинення вогню, які були зафіксовані безпосередньо патрулями Місії чи камерами СММ, а також ті випадки, які Місія оцінює як навчання з бойовою стрільбою, контрольовані підриви, тощо. Зазначені деталі, а саме: відстань, напрямок, тип зброї тощо, базуються на оцінках, зроблених спостерігачами на місцях і спеціалістами з технічного моніторингу, і необов'язково завжди є точними. Напис «невідомо» (Н/Д) означає, що СММ не змогла підтвердити таку інформацію у зв'язку з відстанню, погодними умовами, технічними обмеженнями та/або з інших причин. Одні і ті ж самі, за оцінкою СММ, порушення режиму припинення вогню, зафіксовані паралельно декількома патрулями/камерами, відображаються у таблиці лише один раз.

Місце розміщення СММ	Місце події	Спосіб	К-ть	Спостереження	Опис	Озброєння	Дата, час
	350 м на ЗхПнЗх	чули	25	постріл	за оцінкою, за межами ділянки розведення в районі Петрівського	стрілецька зброя	05.10, 13:40–13:45
	350 м на ЗхПнЗх	чули	15	постріл	за оцінкою, за межами ділянки розведення в районі Петрівського	стрілецька зброя	05.10, 13:57
	350 м на ЗхПнЗх	чули	38	постріл	за оцінкою, за межами ділянки розведення в районі Петрівського	стрілецька зброя	05.10, 14:04–14:14
камера СММ у н. п. Золоте (підконтрольний уряду, 60 км на Зх від Луганська)	4–6 км на СхПнСх	зафіксувала	1	Н/Д боеприпас	ПнПнЗх–ПдПдСх (за оцінкою, за межами ділянки розведення в районі Золотого)	Н/Д	04.10, 19:18
	4–6 км на Сх	зафіксувала	1	вибух	вибух у повітрі (після попередньої події; за оцінкою, за межами ділянки розведення)	Н/Д	04.10, 19:18
	4–6 км на СхПнСх	зафіксувала	2	Н/Д боеприпас	ПнПнЗх–ПдПдСх (за оцінкою, за межами ділянки розведення)	Н/Д	04.10, 19:19
	4–6 км на СхПнСх	зафіксувала	1	Н/Д боеприпас	ПнПнЗх–ПдПдСх (за оцінкою, за межами ділянки розведення)	Н/Д	04.10, 19:20
	4–6 км на Сх	зафіксувала	1	вибух	невизначеного походження (за оцінкою, поза ділянкою розведення)	Н/Д	05.10, 03:41
Пн околиця н. п. Попасна (підконтрольний уряду, 69 км на Зх від Луганська)	4–7 км на Пд	чули	3	вибух	невизначеного походження	Н/Д	05.10, 00:57–01:08

Мапа Донецької та Луганської областей¹⁰



¹⁰ За рішенням Постійної ради №1117 від 21 березня 2014 року, СММ базується в десяти містах по всій Україні (Херсон, Одеса, Львів, Івано-Франківськ, Харків, Донецьк, Дніпро, Чернівці, Луганськ і Київ). Ця мапа східної України призначена для ілюстративних цілей. На ній вказані населені пункти, згадані у звіті, а також ті, де є офіси СММ (моніторингові команди, патрульні центри та передові патрульні бази) в Донецькій і Луганській областях. (Червоним кольором виділено передову патрульну базу, з якої співробітники СММ були тимчасово передислоковані згідно з рекомендаціями експертів з безпеки з деяких держав-учасниць ОБСЄ та з урахуванням вимог СММ щодо безпеки. СММ використовує ці приміщення у світлу пору доби, а також патрулює в цьому населеному пункті вдень).