

# Щоденний звіт № 223/2021

від 23 вересня 2021 року<sup>1</sup>

## Короткий виклад

- У Донецькій області Місія зафіксувала 745 порушень режиму припинення вогню, зокрема 160 вибухів. За попередній звітний період зафіксовано 117 порушень.
- У Луганській області СММ зафіксувала 144 порушення режиму припинення вогню, зокрема 14 вибухів. За попередній звітний період зафіксовано 79 порушень.
- Неподалік підконтрольного уряду Чермалика Донецької області, за оцінкою, убік БПЛА СММ середнього радіуса дії стріляли зі стрілецької зброї. Спостерігачі втратили просторовий контроль над одним зі своїх БПЛА малого радіуса дії біля невідконтрольної урядові Оленівки\*.
- Місія продовжила здійснювати моніторинг процесу розведення сил і засобів у районах Станиці Луганської, Золотого й Петрівського. СММ зафіксувала порушення режиму припинення вогню на ділянці розведення в районі Петрівського.
- Місія сприяла встановленню локального режиму припинення вогню і здійснювала моніторинг його дотримання для уможливлення функціонування життєво важливих об'єктів цивільної інфраструктури.
- СММ і далі спостерігала за ситуацією з цивільним населенням, зокрема на 4 КПВВ та на відповідних блокпостах збройних формувань у Донецькій та Луганській областях.
- Місія і далі стикалася з обмеженнями свободи пересування, зокрема на блокпостах збройних формувань у Безіменному та Новоазовську Донецької області. БПЛА Місії малого та середнього радіуса дії кілька разів зазнавали глушіння сигналу\*.

## Порушення режиму припинення вогню<sup>2</sup>



<sup>1</sup> На основі інформації, що надійшла від моніторингових команд станом на 19:30 22 вересня 2021 року (за східноєвропейським літнім часом).

<sup>2</sup> Більш детальну інформацію про всі випадки порушення режиму припинення вогню, а також мапи Донецької та Луганської областей, де відмічені всі місця, згадані у звіті, представлено в додатку.

<sup>3</sup> У тому числі вибухи.

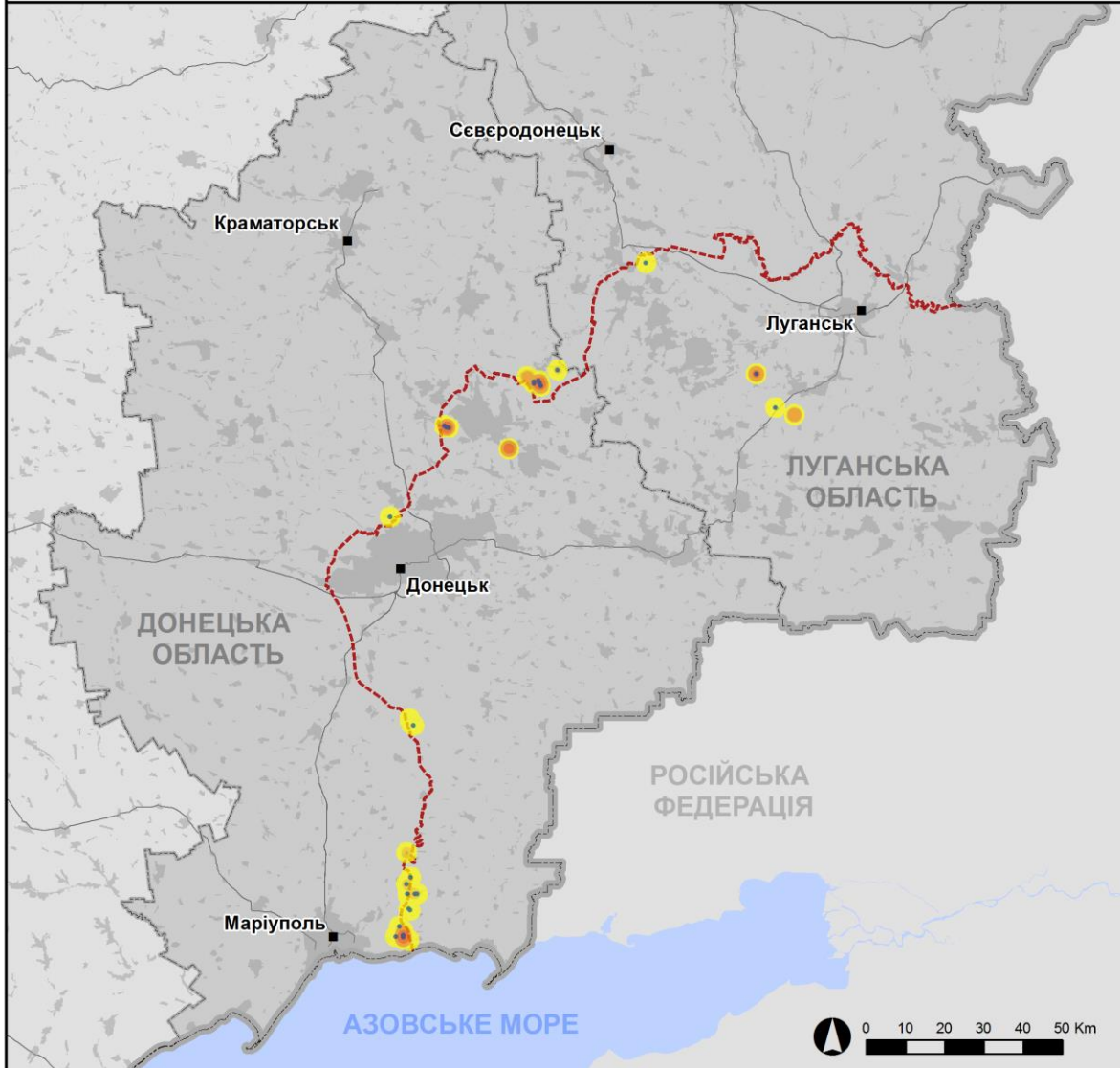
<sup>4</sup> У тому числі внаслідок вогню з озброєння невстановленого типу.

## Мапа із зафіксованими порушеннями режиму припинення вогню



Організація з безпеки та співробітництва в Європі  
Спеціальна моніторингова місія в Україні

### Зафіксовані СММ порушення режиму припинення вогню 22 вересня 2021 р.



#### Концентрація порушень режиму припинення вогню

- Висока
- 
- Низька
- Вибух
- Населений пункт
- Лінія зіткнення (орієнт.)

Джерела: адміністративні кордони — УКГП ООН; дороги, річки — проект OpenStreetMap; море — VLIZ (2005).  
Акваторії МГО, інше — ОБСЄ.

Система координат: WGS 1984 UTM Zone 37N

Ця мапа надається винятково для наочності.  
Відсутність помилок у мапі не гарантується,  
а її зміст не означає, що СММ ОБСЄ  
затверджує або ухвалює офіційний статус мапи.

© СММ ОБСЄ 2019 Не дозволяється використовувати,  
копіювати, відтворювати, передавати, транслювати,  
продавати, ліцензувати або застосовувати  
без попереднього дозволу з боку ОБСЄ  
у письмовому вигляді.  
Створено: 23/09/2021

У Донецькій області СММ зафіксувала 745 порушень режиму припинення вогню, зокрема 160 вибухів (4 розриви боєприпасів, 1 вибух у повітрі та 155 вибухів невизначеного походження). Більшість порушень режиму припинення вогню зафіксовано на схід і південний захід від н. п. Світлодарськ (підконтрольний урядові, 57 км на північний схід від Донецька), на північ від н. п. Широкине (підконтрольний урядові, 100 км на південь від Донецька), у районах на північ і південний захід від н. п. Горлівка (непідконтрольний урядові, 39 км на північний схід від Донецька), а також на південний схід від н. п. Софіївка (кол. Карло-Марксове, непідконтрольний урядові, 40 км на північний схід від Донецька); в останньому випадку порушення, за оцінкою СММ, були пов'язані з навчаннями з бойовою стрільбою в зоні безпеки, що є порушенням рішення Тристоронньої контактної групи (ТКГ) від 3 березня 2016 року про заборону навчань (занять) з бойовою стрільбою в зоні безпеки. Протягом [попереднього звітного періоду](#) Місія зафіксувала 117 порушень режиму припинення вогню, деякі з яких були також зафіксовані в районі Софіївки.

У Луганської області СММ зафіксувала 144 порушення режиму припинення вогню, зокрема 14 вибухів (7 пострілів із танка та 7 вибухів невизначеного походження). Більшість порушень режиму припинення вогню зафіксовано в районах на північ від н. п. Іллірія (непідконтрольний уряду, 30 км на південний захід від Луганська) і на північний захід від н. п. Круглик (непідконтрольний урядові, 31 км на південний захід від Луганська). За оцінкою СММ, порушення на обох напрямках були пов'язані з навчаннями з бойовою стрільбою за межами зони безпеки. За [попередній звітний період](#) Місія зафіксувала 79 порушень режиму припинення вогню.

Після засідання ТКГ 22 липня 2020 року, на якому була досягнута домовленість про заходи з посилення режиму припинення вогню, починаючи з 00:01 27 липня 2020 року і до кінця звітного періоду члени патруля Місії зафіксувала щонайменше 59 256 порушень режиму припинення вогню в Донецькій і Луганській областях (зокрема 16 570 вибухів, 11 497 невизначених боєприпасів у польоті, 270 спалахів дульного полум'я та 239 освітлювальних ракет, а також щонайменше 30 680 черг та пострілів).

**Вогонь зі стрілецької зброї, за оцінкою, у напрямку БПЛА СММ середнього радіуса дії неподалік підконтрольного уряду Чермалика та втрата просторового контролю над одним із міні-БПЛА СММ малого радіуса дії біля непідконтрольної урядові Оленівки в Донецькій області**

Перебуваючи приблизно за 3,5 км на південний захід від н. п. Чермалик (підконтрольний урядові, 77 км на південь від Донецька) та керуючи безпілотним літальним апаратом (БПЛА) середнього радіуса дії, про політ якого повідомлялося заздалегідь, команда СММ чула 11 пострілів та 3 черги зі стрілецької зброї у межах 4,5 км на північний схід від своєї позиції. За оцінкою, вогонь вели по БПЛА. Спостерігачі приземлили БПЛА та залишили це місце. Під час польоту над цим районом БПЛА також зазнавав впливу перешкод сигналу GPS (за оцінкою, внаслідок імовірного глушіння)\*.

Команда СММ перебувала на північно-західній околиці н. п. Оленівка (непідконтрольний урядові, 23 км на південний захід від Донецька) та керувала БПЛА малого радіуса дії, про політ якого повідомлялося заздалегідь. У період із 12:08 до 12:25, коли літальний апарат пролігав біля позицій збройних формувань, приблизно за 130 м на західно-північний захід від позиції СММ, БПЛА зазнавав впливу перешкод сигналу

GPS (за оцінкою, внаслідок імовірного глушіння), після чого спостерігачі втратили просторовий контроль над апаратом. Член збройних формувань повернув спостерігачам БПЛА (із пошкодженими пропелерами)\*.

### **Ділянки розведення в районах Станиці Луганської, Золотої та Петрівського<sup>5</sup>**

На ділянці розведення в районі н. п. Станиця Луганська (підконтрольний урядові, 16 км на північний схід від Луганська) спостерігачі бачили 3 членів збройних формувань (з нарукавними пов'язками з написом «СЦКК») на південь від відремонтованого прольоту мосту біля Станиці Луганської (15 км на північний схід від Луганська).

Здійснюючи моніторинг біля блокпоста збройних формувань на південь від ділянки розведення в районі н. п. Золоте (підконтрольний урядові, 60 км на захід від Луганська), спостерігачі бачили 4 членів збройних формувань (із нарукавними пов'язками з написом «СЦКК»). Команда Місії знову бачила 7 раніше зафіксованих контейнерів, розташованих на південь від південного краю ділянки розведення та в межах самої ділянки, а також раніше зафіксовану підземну споруду на ділянці.

Ввечері 21 та вночі 22 вересня камера СММ, установлена за 2 км на схід від н. п. Богданівка (підконтрольний урядові, 41 км на південний захід від Донецька), зафіксувала 1 вибух (розрив боєприпасу) і 2 невизначені боєприпаси в польоті в межах 3–5 км на східно-південний схід (за оцінкою, на ділянці розведення в районі н. п. Петрівське (непідконтрольний уряду, 41 км на південь від Донецька)).

Того ж вечора та вночі камера СММ у Петрівському зафіксувала 1 освітлювальну ракету в межах 500 м – 1,5 км на захід (за оцінкою, поза ділянкою розведення, але в межах 5 км від її краю).

Вдень 22 вересня, патрулюючи у трьох місцях поблизу ділянки розведення, патрулі Місії відзначили спокійну ситуацію.

### **Відведення озброєння**

СММ продовжувала здійснювати моніторинг відведення озброєння, передбаченого Меморандумом, а також Комплексом заходів і Доповненням до нього.

Спостерігачі зафіксували 1 одиницю озброєння (ймовірно зенітний ракетний комплекс), розміщену з порушенням ліній відведення в непідконтрольному урядові районі Донецької області.

За лініями відведення, але за межами виділених місць зберігання СММ зафіксувала 5 танків у підконтрольному урядові районі Луганської області (для отримання детальнішої інформації див. таблиці нижче).

---

<sup>5</sup> Розведення передбачено Рамковим рішенням Тристоронньої контактної групи про розведення сил і засобів від 21 вересня 2016 року.

### **Місця зберігання озброєння**

*У постійному місці зберігання важкого озброєння в невідконтрольному урядові районі Луганської області*

22 вересня

СММ зауважила, що там бракувало 1 самохідної гаубиці (2С1 «Гвоздика», 122 мм), якщо порівнювати з попереднім візитом 15 травня 2021 року.

### **Ознаки військової присутності та присутності військового типу в зоні безпеки**

Місія зафіксувала 1 радіолокаційну станцію в невідконтрольному урядові районі Донецької області (для отримання детальнішої інформації див. таблицю нижче).

### **Міни в Донецьку та Мар'їнці Донецької області та на їх околицях**

20 вересня поблизу н. п. Мар'їнка (підконтрольний урядові, 23 км на південний захід від Донецька) та в житловому районі цього населеного пункту БПЛА СММ малого радіуса дії знову виявив 20 протитанкових мін, установлених поперек місцевої дороги та на північ від неї. За оцінкою СММ, міни належали Збройним силам України (для ознайомлення з попередніми спостереженнями в цьому районі див. щоденні звіти СММ від [27 квітня 2021 року](#) і [26 травня 2021 року](#)).

Того ж дня в полі на західній околиці мікрорайону Трудівські Петровського району невідконтрольного уряду Донецька (15 км на південний захід від центру міста) той самий БПЛА знову зафіксував приблизно 400 протитанкових мін, які, за оцінкою, належали збройним формуванням (для ознайомлення з попередніми спостереженнями в цьому районі див. щоденні звіти СММ від [17 квітня 2021 року](#) і [21 липня 2021 року](#)).

22 вересня приблизно за 5 км на схід від н. п. Мирне (підконтрольний урядові, 63 км на південь від Донецька) спостерігачі бачили 2 міні-фургони з логотипами міжнародної організації з розмінування та 3 осіб (стать та вік встановити не вдалося) у захисних костюмах, які здійснювали роботи із розмінування на північному краю автошляху Т0512.

### **Зусилля СММ зі сприяння забезпеченню функціонування та ремонту життєво важливих об'єктів цивільної інфраструктури**

СММ і далі сприяла забезпеченню функціонування Донецької фільтрувальної станції (15 км на північ від Донецька).

### **Ситуація на КПВВ і відповідних блокпостах**

В Донецькій області СММ зауважила, що контрольний пункт в'їзду-виїзду (КПВВ) біля Мар'їнки був відкритим, а відповідний блокпост збройних формувань поблизу н. п. Кремінець (невідконтрольний урядові, 16 км на південний захід від Донецька) був зачиненим.

У Луганській області члени патруля Місії зауважили, що КПВВ у Станиці Луганській та відповідний блокпост збройних формувань на південь від мосту біля Станиці Луганської були відкритими і там чекали в черзі люди на прохід в обох напрямках. На КПВВ

спостерігачі бачили, як 14 робітників (чоловіків різного віку) працювали на металевих конструкціях і демонтували два павільйони для пішоходів (для ознайомлення з попередніми спостереженнями в цьому районі див. [Щоденний звіт СММ від 22 вересня 2021 року](#)).

Спостерігачі помітили, що КПВВ біля Золотого та в н. п. Щастя (підконтрольний урядові, 20 км на північ від Луганська) були відкритими, однак відповідні блокпости збройних формувань на південь від ділянки розведення в районі Золотого та за 3 км на південний схід від мосту в Щасті були закритими.

### **Прикордонні райони, які не контролюються урядом**

Упродовж близько 110 хвилин спостереження на пункті пропуску на кордоні поблизу н. п. Успенка (73 км на південний схід від Донецька) команда Місії бачила, що в Україну в'їхали 50 автомобілів (зокрема 40 із табличками «ДНР»), 3 тентовані вантажівки та 16 автобусів (усі з табличками «ДНР» та з пасажирами різних статі та віку на борту), а також увійшла 91 особа (44 жінки та 45 чоловіків різного віку, а також 2 дітей). Водночас з України вийшли 40 автомобілів (зокрема 35 із табличками «ДНР»), 106 тентованих вантажівок (зокрема 84 з табличками «ДНР») та 4 автобуси (усі з табличками «ДНР» та з пасажирами різних статі та віку на борту), а також увійшли 69 осіб (33 жінки та 34 чоловіки різного віку, а також 2 дітей).

У пункті пропуску на кордоні члени патруля Місії розмовляли з водієм вантажівки, який повідомив, що з 17 до 19 вересня вантажівкам дозволяли проїжджати через пункт пропуску лише з 21:00 до 05:00, що, за повідомленнями, спричинило незвично довгі черги вантажівок на виїзд з України.

Протягом близько 75 хвилин спостереження на пункті пропуску на кордоні біля н. п. Улянівське (61 км на південний схід від Донецька) команда Місії не зафіксувала руху людей через кордон з Україною в жодному напрямку.

СММ продовжила спостерігати за ситуацією в Одесі, Львові, Івано-Франківську, Харкові, Херсоні, Дніпрі, Чернівцях та Києві.

### **\*Обмеження свободи пересування та інші перешкоди у виконанні мандата СММ**

*Робота з моніторингу та свобода пересування СММ обмежені загрозами у сфері безпеки, включаючи ризики, пов'язані з наявністю мін і невибухлих боєприпасів, а також іншими перешкодами, які щодня змінюються. Мандат СММ передбачає вільний і безпечний доступ по всій Україні. Усі підписанти Мінських угод погодилися з необхідністю вільного та безпечного доступу, а також із тим, що обмеження свободи пересування СММ є порушенням і що на такі порушення необхідно швидко реагувати. Вони також дійшли згоди, що Спільний центр з контролю та координації (СЦКК) повинен сприяти такому реагуванню та здійснювати загальну координацію робіт з розмінування. Однак збройні формування в окремих районах Донецької та Луганської областей часто відмовляють СММ у доступі до районів, прилеглих до непідконтрольних урядові ділянок кордону України (наприклад, див. [Щоденний звіт СММ від 20 вересня 2021 року](#)). Діяльність СММ у Донецькій та Луганській областях, як і раніше, залишалася обмеженою після того, як [23 квітня 2017 року поблизу Пришиба стався інцидент, який призвів до загибелі людини](#). Унаслідок цього спроможність Місії вести спостереження залишалася обмеженою.*

Заборона доступу:

- На блокпості неподалік н. п. Безіменне (непідконтрольний урядові, 100 км на південь від Донецька) озброєний член збройних формувань не пропустив патруль СММ у західному напрямку, заявивши про роботи з розмінування в цьому районі.
- На блокпості поблизу н. п. Новоазовськ (непідконтрольний урядові, 102 км на південний схід від Донецька) озброєний член збройних формувань не пропустив патруль СММ на схід у напрямку до пункту пропуску на кордоні біля Новоазовська, мотивувавши це проведенням навчань у цьому районі.

*Регулярні обмеження на ділянках розведення сил і засобів і через міни/невибухлі боєприпаси:*

- Не здійснивши суцільного розмінування і вилучення невибухлих боєприпасів та інших перешкод, сторони і далі відмовлялися СММ у необмеженому доступі, а також у можливості пересуватися окремими дорогами, які раніше були визначені як важливі для здійснення Місією ефективного моніторингу та для пересування цивільних осіб.

Інші перешкоди<sup>6</sup>:

- 21 вересня БПЛА СММ дальнього радіуса дії зазнавав впливу перешкод сигналу GPS (за оцінкою, внаслідок глушіння), коли пролітав над підконтрольними урядові районами між н. п. Варварівка (81 км на північний захід від Донецька) і н. п. Новоявленка (84 км на північний захід від Донецька); між н. п. Голубівка (92 км на північний захід від Донецька) і н. п. Громова Балка (96 км на північний захід від Донецька), а також між н. п. Грузьке (72 км на північний захід від Донецька) і н. п. Яковлівка (88 км на північний захід від Донецька).
- 22 вересня БПЛА СММ середнього радіуса дії, за оцінкою, потрапив під вогонь зі стрілецької зброї, коли пролітав над районами біля Чермалика. Під час польоту БПЛА зазнавав впливу перешкод сигналу GPS (за оцінкою, внаслідок імовірного глушіння), коли пролітав над районами поблизу н. п. Лукове (непідконтрольний урядові, 72 км на південь від Донецька) (див. вище).
- Того ж дня спостерігачі втратили просторовий контроль над БПЛА малого радіуса дії під час польоту над районами біля н. п. Оленівка (непідконтрольний урядові, 23 км на південний захід від Донецька). Спостерігачі змогли повернути БПЛА, який мав пошкодження. Під час польоту БПЛА зазнавав впливу перешкод сигналу GPS (за оцінкою, внаслідок імовірного глушіння) (див. вище).
- Того ж дня БПЛА СММ малого радіуса дії зазнавали впливу перешкод сигналу GPS (за оцінкою, внаслідок імовірного глушіння) упродовж тринадцяти польотів: у трьох випадках неподалік н. п. Сентянівка (кол. Фрунзе; непідконтрольний урядові, 44 км на захід від Луганська), двічі поблизу н. п. Вуглегірськ (непідконтрольний урядові, 49 км на північний схід від Донецька) і по одному разу біля н. п. Докучаєвськ (непідконтрольний урядові, 30 км на південний захід від Донецька), Чермалика, н. п. Новогнатівка (підконтрольний уряду, 40 км на південь від Донецька), н. п. Катеринівка (підконтрольний урядові, 64 км на захід від Луганська), н. п. Золоте (підконтрольний урядові, 60 км на захід від Луганська), н. п. Оріхове (підконтрольний

---

<sup>6</sup> Згадані в цьому розділі перешкоди сигналу (випадки ймовірного глушіння та глушіння) могли створювати з будь-якого місця в радіусі десятків кілометрів від місцеположення БПЛА.

урядові, 57 км на північний захід від Луганська), н. п. Гірське (підконтрольний урядові, 63 км на захід від Луганська) і н. п. Дачне (непідконтрольний урядові, 47 км на захід від Луганська) відповідно.

- Того ж дня було скасовано політ БПЛА СММ малого радіуса дії біля н. п. Софіївка (кол. Карло-Марксове; непідконтрольний урядові, 40 км на північний схід від Донецька) через порушення режиму припинення вогню в цьому районі (див. вище).



### Таблиця озброєння

#### Озброєння, розміщене з порушенням ліній відведення

Дата	К-ть одиниць озброєння	Вид озброєння	Місце	Джерело спостереження
<b>не підконтрольні урядові райони</b>				
21.09.2021	1	імовірно зенітний ракетний комплекс (9К35 «Стріла-10»)	неподалік н. п. Розівка (37 км на північний схід від Донецька)	БПЛА малого радіуса дії

#### Озброєння, розміщене за лініями відведення, але за межами виділених місць зберігання озброєння

Дата	К-ть одиниць озброєння	Вид озброєння	Місце	Джерело спостереження
<b>підконтрольні урядові райони</b>				
22.09.2021	4 1	танк (Т-72)	неподалік н. п. Окнине (53 км на північний захід від Луганська)	патруль

### Таблиця ознак військової присутності та присутності військового типу в зоні безпеки<sup>7</sup>

Дата	К-ть	Тип	Місце	Джерело спостереження
<b>не підконтрольні урядові райони</b>				
21.09.2021	1	радіолокаційна станція (51У6 «Каста-2Е1»)	неподалік н. п. Розівка (37 км на північний схід від Донецька)	БПЛА малого радіуса дії

<sup>7</sup> Згадана у цьому розділі техніка не підпадає під дію Мінських угод щодо відведення озброєння.

**Таблиця порушень режиму припинення вогню станом на 22 вересня 2021 року<sup>8</sup>**

Місце розміщення СММ	Місце події	Спосіб	К-ть	Спостереження	Опис	Озброєння	Дата, час
камера СММ за 2 км на Сх від н. п. Богданівка (підконтрольний уряду, 41 км на ПдЗх від Донецька)	3–5 км на СхПдСх	зафіксувала	1	Н/Д боєприпас	Пн–Пд (за оцінкою, у межах ділянки розведення в районі Петрівського)	Н/Д	21.09, 23:42
	3–4 км на СхПдСх	зафіксувала	1	Н/Д боєприпас	ПдПдЗх–ПнПнСх (за оцінкою, у межах ділянки розведення в районі Петрівського)	Н/Д	21.09, 23:47
	3–5 км на СхПдСх	зафіксувала	1	Н/Д боєприпас	ПнПнСх–ПдПдЗх (за оцінкою, у межах ділянки розведення в районі Петрівського)	Н/Д	21.09, 23:51
	3–5 км на СхПдСх	зафіксувала	1	вибух	розрив (після попередньої події; за оцінкою, у межах ділянки розведення в районі Петрівського)	Н/Д	21.09, 23:51
камера СММ на шахті «Октябрська» (непідконтрольний уряду, 9 км на ПнЗх від центру Донецька)	4–6 км на ПнПнСх	зафіксувала	1	вибух	невизначеного походження	Н/Д	21.09, 22:21
	4–6 км на ПнПнСх	зафіксувала	1	вибух	невизначеного походження	Н/Д	21.09, 22:22
камера СММ у н. п. Петрівське (непідконтрольний уряду, 41 км на Пд від Донецька)	0,5–1,5 км на Зх	зафіксувала	1	освітлювальна ракета	випущена вгору (за оцінкою, за межами ділянки розведення)	Н/Д	22.09, 00:37
камера СММ за 1 км на ПдЗх від н. п. Широкине (підконтрольний уряду, 100 км на Пд від Донецька)	4–6 км на Пн	зафіксувала	1	вибух	невизначеного походження	Н/Д	21.09, 20:30
	4–6 км на Пн	зафіксувала	2	Н/Д боєприпас	ЗхПдЗх–СхПнСх	Н/Д	21.09, 20:30
	4–6 км на Пн	зафіксувала	1	Н/Д боєприпас	ЗхПдЗх–СхПнСх	Н/Д	21.09, 20:34
	4–6 км на Пн	зафіксувала	1	вибух	вибух	Н/Д	21.09, 20:37
	4–5 км на Пн	зафіксувала	1	вибух	вибух	Н/Д	21.09, 20:41
	4–6 км на Пн	зафіксувала	1	Н/Д боєприпас	ПдЗх–ПнСх	Н/Д	21.09, 20:48
	4–6 км на Пн	зафіксувала	1	вибух	вибух у повітрі (після попередньої події)	Н/Д	21.09, 20:48
	3–5 км на ПнПнСх	зафіксувала	3	Н/Д боєприпас	СхПдСх–ЗхПнЗх	Н/Д	21.09, 20:49
	4–6 км на Пн	зафіксувала	1	Н/Д боєприпас	Сх–Зх	Н/Д	21.09, 20:52
	4–6 км на Пн	зафіксувала	1	вибух	розрив (після попередньої події)	Н/Д	21.09, 20:52
	4–6 км на Пн	зафіксувала	2	вибух	невизначеного походження	Н/Д	21.09, 20:54
	4–6 км на Пн	зафіксувала	3	вибух	невизначеного походження	Н/Д	21.09, 20:55
	4–6 км на Пн	зафіксувала	1	спалах дульного полум'я		Н/Д	21.09, 20:57
	4–6 км на Пн	зафіксувала	1	Н/Д боєприпас	Зх–Сх (після попередньої події)	Н/Д	21.09, 20:57
	4–6 км на Пн	зафіксувала	1	вибух	розрив (після попередньої події)	Н/Д	21.09, 20:57
	4–6 км на Пн	зафіксувала	1	освітлювальна ракета	випущена вгору	Н/Д	21.09, 20:58
	4–6 км на Пн	зафіксувала	1	спалах дульного полум'я		Н/Д	21.09, 21:08
	4–6 км на Пн	зафіксувала	1	Н/Д боєприпас	Сх–Зх (після попередньої події)	Н/Д	21.09, 21:08
	4–6 км на Пн	зафіксувала	1	вибух	розрив (після попередньої події)	Н/Д	21.09, 21:08
	4–6 км на Пн	зафіксувала	10	Н/Д боєприпас	Сх–Зх	Н/Д	21.09, 21:10
	4–6 км на ПнПнЗх	зафіксувала	1	вибух	невизначеного походження	Н/Д	21.09, 21:10
	4–6 км на Пн	зафіксувала	9	Н/Д боєприпас	Сх–Зх	Н/Д	21.09, 21:11
	4–6 км на Пн	зафіксувала	1	вибух	невизначеного походження	Н/Д	21.09, 21:12
	4–6 км на Пн	зафіксувала	1	вибух	невизначеного походження	Н/Д	21.09, 21:14
	5–7 км на Пн	зафіксувала	12	Н/Д боєприпас	Сх–Зх	Н/Д	21.09, 21:16
	4–6 км на Пн	зафіксувала	13	Н/Д боєприпас	Сх–Зх	Н/Д	21.09, 21:18
	4–6 км на Пн	зафіксувала	3	Н/Д боєприпас	Сх–Зх	Н/Д	21.09, 22:19
	4–6 км на Пн	зафіксувала	1	Н/Д боєприпас	Зх–Сх	Н/Д	21.09, 23:08
4–6 км на Пн	зафіксувала	1	Н/Д боєприпас	Зх–Сх	Н/Д	21.09, 23:09	
4–6 км на Пн	зафіксувала	1	Н/Д боєприпас	Зх–Сх	Н/Д	21.09, 23:34	

<sup>8</sup> У таблиці вказані лише ті порушення режиму припинення вогню, які спостерігачі СММ бачили особисто або зафіксували камерами Місії, а також ті випадки, які СММ оцінює як навчання з бойовою стрільбою, контрольовані підриви і т.д. Зазначені деталі, а саме: відстань, напрямок, тип зброї і т.д., базуються на оцінках, зроблених спостерігачами на місцях та спеціалістами з технічного моніторингу і необов'язково завжди є точними. Напис «невідомо» (Н/Д) означає, що СММ не змогла підтвердити таку інформацію у зв'язку з відстанню, погодними умовами, технічними обмеженнями та/або з інших причин. Одні і ті ж самі, за оцінкою СММ, порушення режиму припинення вогню, зафіксовані паралельно декількома патрулями/камерами, відображаються у таблиці лише один раз.

Місце розміщення СММ	Місце події	Спосіб	К-ть	Спостереження	Опис	Озброєння	Дата, час
	4–6 км на Пн	зафіксувала	1	спалах дульного полум'я		Н/Д	21.09, 23:35
	4–6 км на Пн	зафіксувала	1	Н/Д боеприпас	Зх–Сх (після попередньої події)	Н/Д	21.09, 23:35
	3–5 км на Пн	зафіксувала	30	Н/Д боеприпас	Зх–Сх	Н/Д	21.09, 23:37
	3–5 км на Пн	зафіксувала	19	Н/Д боеприпас	Сх–Зх	Н/Д	21.09, 23:39
	3–5 км на Пн	зафіксувала	1	Н/Д боеприпас	Сх–Зх	Н/Д	21.09, 23:43
	3–5 км на Пн	зафіксувала	7	Н/Д боеприпас	Сх–Зх	Н/Д	22.09, 00:14
	3–5 км на Пн	зафіксувала	3	Н/Д боеприпас	Сх–Зх	Н/Д	22.09, 00:17
	3–5 км на Пн	зафіксувала	2	Н/Д боеприпас	Сх–Зх	Н/Д	22.09, 00:19
	4–6 км на Пн	зафіксувала	1	Н/Д боеприпас	Зх–Сх	Н/Д	22.09, 00:55
	4–6 км на Пн	зафіксувала	1	Н/Д боеприпас	Зх–Сх	Н/Д	22.09, 01:00
	3–5 км на Пн	зафіксувала	3	Н/Д боеприпас	Сх–Зх	Н/Д	22.09, 01:03
	3–5 км на Пн	зафіксувала	7	Н/Д боеприпас	Сх–Зх	Н/Д	22.09, 01:04
	3–5 км на Пн	зафіксувала	1	Н/Д боеприпас	Сх–Зх	Н/Д	22.09, 01:05
	4–6 км на Пн	зафіксувала	2	Н/Д боеприпас	Сх–Зх	Н/Д	22.09, 02:59
	4–6 км на Пн	зафіксувала	7	Н/Д боеприпас	Сх–Зх	Н/Д	22.09, 03:45
	4–6 км на Пн	зафіксувала	1	вибух	невизначеного походження	Н/Д	22.09, 04:02
	3–5 км на Пн	зафіксувала	6	Н/Д боеприпас	Сх–Зх	Н/Д	22.09, 04:04
	3–5 км на Пн	зафіксувала	2	Н/Д боеприпас	Сх–Зх	Н/Д	22.09, 04:05
	3–5 км на Пн	зафіксувала	2	Н/Д боеприпас	Сх–Зх	Н/Д	22.09, 04:06
н. п. Горлівка (непідконтрольний уряду, 39 км на ПнСх від Донецька)	5 км на Зх	чули	5	вибух	невизначеного походження	Н/Д	21.09, 20:13–20:17
	5–6 км на Зх	чули	1	вибух	невизначеного походження	Н/Д	21.09, 20:48
	5–6 км на Зх	чули	111	постріл і черга		Н/Д	21.09, 22:33–22:45
	5–6 км на Зх	чули	29	постріл		стрілецька зброя	21.09, 22:53–22:54
	5–6 км на Зх	чули	2	вибух	невизначеного походження	Н/Д	21.09, 23:14
	5–6 км на Зх	чули	7	черга		Н/Д	21.09, 23:17
	5–6 км на Зх	чули	2	вибух	невизначеного походження	Н/Д	21.09, 23:17
	5–6 км на Зх	чули	3	черга		Н/Д	22.09, 03:23
н. п. Світлодарськ (підконтрольний уряду, 57 км на ПнСх від Донецька)	3–4 км на Пд	чули	10	черга		великокаліберний кулемет	21.09, 19:30
	3–4 км на Пд	чули	6	вибух	невизначеного походження	Н/Д	21.09, 19:30
	3–4 км на ПдПдСх	чули	12	черга		великокаліберний кулемет	21.09, 20:40
	3–4 км на ПдПдСх	чули	5	вибух	невизначеного походження	Н/Д	21.09, 20:40
	3–4 км на ПдПдСх	чули	20	черга		великокаліберний кулемет	21.09, 21:10
	3 км на ПдПдСх	чули	10	вибух	невизначеного походження	Н/Д	21.09, 21:10
	3–4 км на ПдПдСх	чули	20	черга		ВМП (тип — Н/Д)	21.09, 21:30
	3–4 км на ПдПдСх	чули	6	вибух	невизначеного походження	Н/Д	21.09, 21:30
	3–4 км на ПдПдСх	чули	15	черга		ВМП (тип — Н/Д)	21.09, 21:35
	3–4 км на ПдПдСх	чули	12	вибух	невизначеного походження	Н/Д	21.09, 21:35
	3–4 км на ПдПдСх	чули	5	черга		великокаліберний кулемет	21.09, 21:40
	3–4 км на ПдПдСх	чули	4	вибух	невизначеного походження	Н/Д	21.09, 21:40
	4–5 км на ПдПдСх	чули	1	вибух	невизначеного походження	Н/Д	21.09, 22:00
	4–5 км на ПдПдСх	чули	15	черга		великокаліберний кулемет	21.09, 22:07
	4–5 км на ПдПдСх	чули	10	вибух	невизначеного походження	Н/Д	21.09, 22:20–22:23
	4–5 км на ПдПдСх	чули	7	вибух	невизначеного походження	Н/Д	21.09, 22:30
	4–5 км на ПдПдСх	чули	15	черга		великокаліберний кулемет	21.09, 22:37
	4–5 км на ПдПдСх	чули	5	черга		великокаліберний кулемет	21.09, 22:40
	2–3 км на ПдЗх	чули	7	черга		великокаліберний кулемет	21.09, 22:43
	2–3 км на ПдЗх	чули	20	черга		великокаліберний кулемет	21.09, 22:47
3 км на Пд	чули	1	вибух	невизначеного походження	Н/Д	21.09, 22:48	
5–7 км на Сх	чули	10	вибух	невизначеного походження	Н/Д	21.09, 22:55–23:00	
4–5 км на ПдПдСх	чули	15	вибух	невизначеного походження	Н/Д	21.09, 23:45–23:55	

Місце розміщення СММ	Місце події	Спосіб	К-ть	Спостереження	Опис	Озброєння	Дата, час
приблизно за 9 км на ЗхПнЗх від н. п. Горлівка (непідконтрольний урядові, 39 км ПнСх від Донецька)	3–5 км на ПдПдЗх	чули	1	вибух	невизначеного походження	Н/Д	22.09, 10:52
	3–5 км на ПдПдЗх	чули	1	вибух	невизначеного походження	Н/Д	22.09, 11:07
приблизно за 2,5 км на ПдПдСх від н. п. Софіївка (кол. Карло-Марксове, непідконтрольний урядові, 40 км ПнСх від Донецька)	1,5–2,5 км на ПнЗх	чули	80	постріл		стрілецька зброя	22.09, 10:50–10:58
	1,5–2,5 км на ПнЗх	чули	40	черга		стрілецька зброя	22.09, 10:50–10:58
приблизно за 2 км на ПнСх від н. п. Черненко (підконтрольний уряду, 86 км на Пд від Донецька)	3–4 км на Сх	чули	1	вибух	невизначеного походження	Н/Д	22.09, 10:19–10:23
	3–4 км на Сх	чули та бачили	2	вибух	невизначеного походження	Н/Д	22.09, 10:19–10:23
	3–4 км на Сх	чули	1	вибух	невизначеного походження	Н/Д	22.09, 10:26
	5–6 км на Сх	чули	11	вибух	невизначеного походження	Н/Д	22.09, 10:26–10:28
	5–6 км на ПдСх	чули	6	вибух	невизначеного походження	Н/Д	22.09, 10:28–10:30
	6 км на Сх	чули	1	вибух	невизначеного походження	Н/Д	22.09, 10:34
	6 км на ПдСх	чули	1	вибух	невизначеного походження	Н/Д	22.09, 10:37
	6 км на ПнСх	чули	1	вибух	невизначеного походження	Н/Д	22.09, 10:48
	4–5 км на Сх	чули	2	черга		великокаліберний кулемет	22.09, 10:52
приблизно за 1 км на ПдПдЗх від н. п. Орлівське (підконтрольний урядові, 82 км Пд від Донецька)	5–6 км на Сх	чули	11	вибух	невизначеного походження	Н/Д	22.09, 11:11–11:15
н. п. Лебединське (підконтрольний уряду, 99 км на Пд від Донецька)	4–6 км на ПнСх	чули	7	вибух	невизначеного походження	Н/Д	22.09, 10:29–10:40
приблизно за 3,5 км на ПдЗх від н. п. Чермалик (підконтрольний уряду, 77 км Пд від Донецька)	4,5 км на ПнСх	чули	11	постріл		стрілецька зброя	22.09, 11:03
	4,5 км на ПнСх	чули	3	черга		стрілецька зброя	22.09, 11:03
н. п. Іллірія (непідконтрольний уряду, 30 км на ПдЗх від Луганська)	1–5 км на Пн	чули	13	черга		стрілецька зброя	22.09, 11:12–11:38
	1–5 км на Пн	чули	44	черга		великокаліберний кулемет	22.09, 11:12–11:38
	1–5 км на Пн	чули	6	вибух	невизначеного походження	Н/Д	22.09, 11:12–11:38
	1–5 км на Пн	чули	21	постріл		стрілецька зброя	22.09, 11:12–11:38
приблизно за 2 км на Пн від н. п. Круглик (непідконтрольний уряду, 31 км на ПдЗх від Луганська)	1–3 км на ПнЗх	чули	41	постріл		стрілецька зброя	22.09, 12:16–12:37
	1–3 км на ПнЗх	чули	9	черга		стрілецька зброя	22.09, 12:16–12:37
	1–3 км на ПнЗх	чули	2	черга		великокаліберний кулемет	22.09, 12:16–12:37
	0,5–1 км на ПнЗх	чули та бачили	1	вибух	вихідний вогонь	танк (тип — Н/Д)	22.09, 13:42
	0,5–1 км на ПнЗх	чули	6	вибух	вихідний вогонь	танк (тип — Н/Д)	22.09, 13:42
	3–5 км на ПнПнСх	чули	1	вибух	невизначеного походження	Н/Д	22.09, 16:30

## Мапа Донецької та Луганської областей<sup>9</sup>



<sup>9</sup> За рішенням Постійної ради №1117 від 21 березня 2014 року, СММ базується в десяти містах на всій території України (Херсон, Одеса, Львів, Івано-Франківськ, Харків, Донецьк, Дніпро, Чернівці, Луганськ і Київ). Ця мапа східної України призначена для ілюстративних цілей. На ній вказані населені пункти, згадані у звіті, а також ті, де є офіси СММ (моніторингові команди, патрульні центри і передові патрульні бази) у Донецькій і Луганській областях. (Червоним кольором виділена передова патрульна база, з якої співробітники СММ були тимчасово передислоковані згідно з рекомендаціями експертів із безпеки з деяких держав-учасниць ОБСЄ та з урахуванням вимог СММ щодо безпеки. СММ користується цими приміщеннями та здійснює патрулювання в цьому населеному пункті в денний час).