

# Щоденний звіт № 221/2021

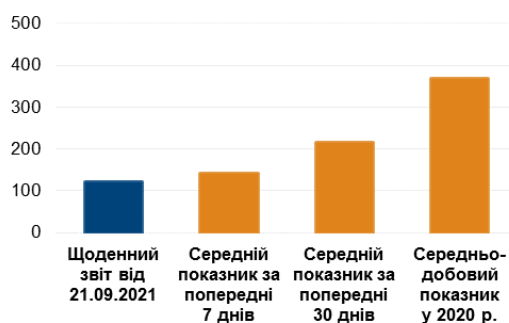
від 21 вересня 2021 року<sup>1</sup>

## Короткий виклад

- У Донецькій області Місія зафіксувала 117 порушень режиму припинення вогню, зокрема 7 вибухів. За попередню добу в цій області зафіксовано 29 порушень.
- У Луганській області СММ зафіксувала 5 порушень режиму припинення вогню (вибухи). За попередню добу в цій області зафіксовано 62 такі порушення.
- Місія уточнювала повідомлення про те, що в підконтрольному урядові Тарамчуці Донецької області були пошкоджені цивільні об'єкти та їх околиці.
- Біля непідконтрольних урядові Пантелеймонівки, Горлівки та Олександрівки Донецької області, за оцінкою, у напрямку БПЛА СММ малого радіуса дії стріляли зі стрілецької зброї. Місія втратила контроль над просторовим положенням одного БПЛА малого радіуса дії поблизу ділянки розведення сил і засобів у районі Золотого\*.
- Спостерігачі продовжили здійснювати моніторинг на ділянках розведення в районах Станиці Луганської, Золотого та Петрівського.
- Місія сприяла встановленню локального режиму припинення вогню та здійснювала моніторинг його дотримання для уможливлення функціонування життєво важливих об'єктів цивільної інфраструктури.
- СММ продовжувала спостерігати за ситуацією з цивільним населенням, зокрема на 4 КПВВ, а також на 3 відповідних блокпостах збройних формувань у Донецькій і Луганській областях.
- Свободу пересування Місії і далі обмежували, зокрема на блокпостах збройних формувань біля Заїченка, Хрещатицького, Озерянівки та Оленівки Донецької області. БПЛА СММ малого, середнього та дальнього радіуса дії неодноразово зазнавали глушіння сигналу\*.

## Порушення режиму припинення вогню<sup>2</sup>

К-ть зафіксованих порушень режиму припинення вогню<sup>3</sup>



К-ть зафіксованих вибухів<sup>4</sup>



<sup>1</sup> На основі інформації, що надійшла від моніторингових команд станом на 19:30 20 вересня 2021 року (за східноєвропейським літнім часом).

<sup>2</sup> Детальнішу інформацію про всі випадки порушення режиму припинення вогню, а також мапи Донецької та Луганської областей, де відмічені всі згадані у звіті місця, представлено в додатку. Упродовж звітного періоду погодні умови обмежували можливості ведення спостереження за допомогою деяких камер СММ.

<sup>3</sup> У тому числі вибухи.

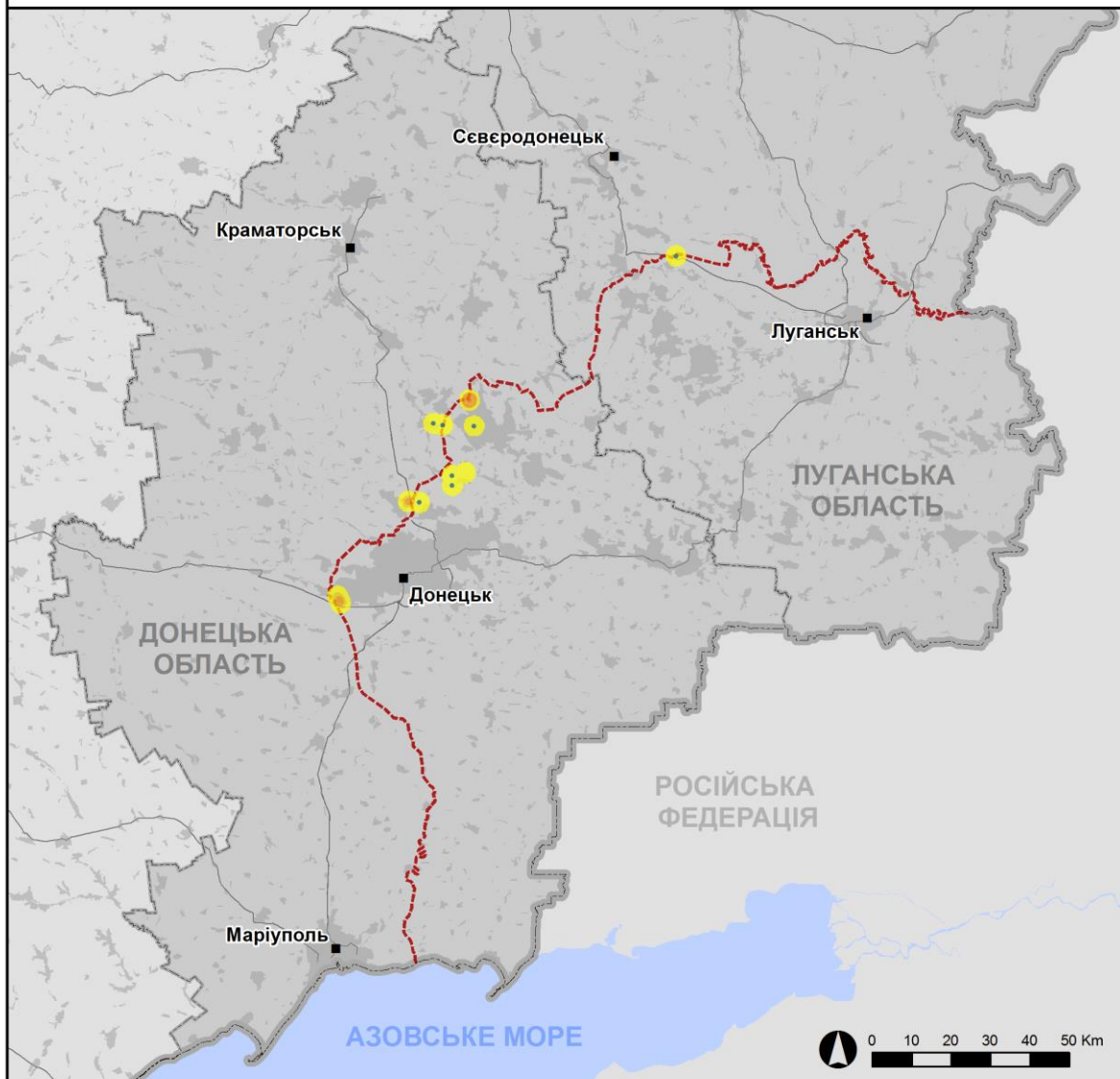
<sup>4</sup> У тому числі внаслідок вогню з озброєння невстановленого типу.

## Мапа з зафіксованими порушеннями режиму припинення вогню



Організація з безпеки та співробітництва в Європі  
Спеціальна моніторингова місія в Україні

### Зафіксовані СММ порушення режиму припинення вогню 20 вересня 2021 р.



#### Концентрація порушень режиму припинення вогню

- Висока
- 
- Низька
- Вибух
- Населений пункт
- Лінія зіткнення (орієнт.)

Джерела: адміністративні кордони — УКГП ООН; дороги, річки — проект OpenStreetMap; море — VLIIZ (2005).  
Акваторії МГО, інше — ОБСЄ.

Система координат: WGS 1984 UTM Zone 37N

Ця мапа надається винятково для наочності.  
Відсутність помилок у мапі не гарантується,  
а її зміст не означає, що СММ ОБСЄ  
затверджує або ухвалює офіційний статус мапи.

© СММ ОБСЄ 2019 Не дозволяється використовувати,  
копіювати, відтворювати, передавати, транслювати,  
продавати, ліцензувати або застосовувати  
без попереднього дозволу з боку ОБСЄ  
у письмовому вигляді.  
Створено: 21/09/2021

У Донецькій області СММ зафіксувала 117 порушень режиму припинення вогню, зокрема 7 вибухів невизначеного походження. Більшість порушень сталися на захід від н. п. Горлівка (непідконтрольний урядові, 39 км на північний схід від Донецька) та н. п. Олександрівка (непідконтрольний урядові, 20 км на південний захід від Донецька) (див. нижче), а також на північний захід від Донецької фільтрувальної станції (ДФС; 15 км на північ від Донецька). За [попередню добу](#) зафіксовано 29 порушень режиму припинення вогню.

У Луганській області Місія зафіксувала 5 порушень режиму припинення вогню (вибухи невизначеного походження) у районах на південний захід від н. п. Муратове (підконтрольний урядові, 51 км на північний захід від Луганська). За [попередню добу](#) зафіксовано 62 порушення режиму припинення вогню.

Після засідання Тристоронньої контактної групи 22 липня 2020 року, на якому була досягнута домовленість про заходи з посилення режиму припинення вогню, починаючи з 00:01 27 липня 2020 року і до кінця звітного періоду СММ зафіксувала щонайменше 58 171 порушення режиму припинення вогню в Донецькій і Луганській областях (зокрема 16 312 вибухів, 11 340 невизначених боєприпасів у польоті, 270 спалахів дульного полум'я, 237 освітлювальних ракет, принаймні 30 012 черг і пострілів).

### **Пошкодження цивільного об'єкту та їх околиць у підконтрольному урядові Тарамчуці Донецької області**

СММ уточнювала повідомлення про те, що в н. п. Тарамчук (підконтрольний урядові, 29 км на південний захід від Донецька) пошкоджено цивільний об'єкт.

18 вересня приблизно за 3 м на південний захід від житлового одноповерхового будинку на вул. Кленовій, 23, у Тарамчуці спостерігачі бачили розбите вікно на південно-східній стіні літньої кухні. За оцінкою СММ, пошкодження було спричинене нещодавно. Жінка (віком 70–79 років), яка назвалася власницею будинку, повідомила СММ, що вранці 16 вересня неподалік відбувся обстріл.

Приблизно за 250 м на південно-південний схід від будинку, в південному куті сільськогосподарського поля, та приблизно за 30 м на північ від іншого будинку по вулиці Кленовій безпілотний літальний апарат (БПЛА) СММ малого радіусу дії зафіксував 3 нещодавно утворені вирви: за оцінкою, дві внаслідок, ймовірно, розриву артилерійських снарядів калібру 122 мм, випущених зі східного напрямку, а третя від розриву, ймовірно, артилерійського снаряда калібру 120 мм.

На відстані близько 35 м на північно-північний схід від вищевказаного будинку спостерігачі бачили 1 вирву біля північної стіни пошкодженої нежилої споруди, що, за оцінкою, була спричинена нещодавнім розривом, ймовірно, артилерійського снаряда калібру 122 мм, випущеного зі східного напрямку (для ознайомлення з попередніми спостереженнями в цьому районі див. [Щоденний звіт СММ від 18 вересня 2021 року](#)).

### **Чотири випадки стрільби зі стрілецької зброї, за оцінкою, у напрямку БПЛА СММ малого радіусу дії в Донецькій області та втрата контролю над просторовим положенням ще одного міні-БПЛА Місії в Луганській області**

Перебуваючи на північній околиці н. п. Пантелеймонівка (непідконтрольний урядові, 26 км на північний схід від Донецька) та керуючи БПЛА малого радіуса дії, про політ якого повідомлялося завчасно, спостерігачі чули 1 чергу зі стрілецької зброї орієнтовно за 600 м на північний схід. За оцінкою, вогонь вели в напрямку БПЛА. Літальний апарат також зазнавав впливу перешкод сигналу GPS, за оцінкою, унаслідок ймовірного глушіння під час цього та наступного польоту над цим районом.

Перебуваючи на північно-західній околиці Горлівки та керуючи БПЛА малого радіуса дії, про політ якого повідомлялося завчасно, спостерігачі чули 65 пострілів із стрілецької зброї орієнтовно за 1–2 км на північно-північний схід. За оцінкою, вогонь вели в напрямку БПЛА. Вказаний літальний апарат зазнавав впливу перешкод сигналу GPS, за оцінкою, унаслідок ймовірного глушіння під час цього польоту.

Перебуваючи на північно-західній околиці Олександрівки та керуючи БПЛА малого радіуса дії, про політ якого повідомлялося завчасно, спостерігачі чули 10 пострілів із стрілецької зброї орієнтовно за 1 км на західно-північний захід. За оцінкою, вогонь вели в напрямку БПЛА, що пролітав приблизно за 1 км на захід від місця розташування патруля.

Перебуваючи в південно-східній частині Олександрівки та керуючи БПЛА малого радіуса дії, про політ якого повідомлялося завчасно, спостерігачі чули 16 черг з крупнокаліберного кулемета орієнтовно за 1,1-1,4 км на захід. За оцінкою, вогонь вели в напрямку БПЛА, що пролітав приблизно за 1,3 км на південний захід від місця розташування патруля.

В усіх 4 випадках команди Місії приземлили БПЛА та залишили відповідні райони.

Команда СММ перебувала на східній околиці н. п. Катеринівка (підконтрольний урядові, 64 км на захід від Луганська), поза ділянкою розведення в районі н. п. Золоте (підконтрольний урядові, 60 км на захід від Луганська) та здійснювала завчасно анонсований політ БПЛА малого радіуса дії поблизу північного краю ділянки. З 16:35 до 16:43 БПЛА СММ малого радіуса дії зазнавав впливу перешкод сигналу GPS (за оцінкою, унаслідок ймовірного глушіння), після чого Місія втратила контроль за просторовим положенням апарата, коли той пролітав приблизно за 100 м на північ від місця розташування патруля. СММ не змогла повернути БПЛА та покинула цей район. Пролітаючи біля південного краю ділянки розведення, ще один БПЛА СММ малого радіуса дії зазнавав впливу перешкод сигналу GPS (за оцінкою, унаслідок ймовірного глушіння)\*.

#### **Ділянки розведення в районах Станиці Луганської, Золотого й Петрівського<sup>5</sup>**

На ділянці розведення в районі н. п. Станиця Луганська (підконтрольний урядові, 16 км на північний схід від Луганська) спостерігачі бачили 2 членів збройних формувань (з нарукавними пов'язками з написом «СЦКК») південніше відремонтованого прольоту мосту біля Станиці Луганської (15 км на північний схід від Луганська).

<sup>5</sup> Розведення передбачено Рамковим рішенням Тристоронньої контактної групи про розведення сил і засобів від 21 вересня 2016 року.

Поблизу блокпоста збройних формувань на південь від ділянки розведення в районі **Золотого** спостерігачі бачили 4 членів збройних формувань (з нарукавними пов'язками з написом «СЦКК»). Команда Місії знову бачила 7 раніше зафіксованих контейнерів, розміщених на ділянці та південніше її південного краю, а також раніше зафіксовану підземну споруду на ділянці.

Пролітаючи над районами біля північного та південного країв ділянки розведення відповідно, два БПЛА СММ малого радіуса дії зазнавали впливу перешкод сигналу GPS (за оцінкою, унаслідок імовірного глушіння) (див. вище).

Здійснюючи моніторинг у трьох місцях поблизу ділянки розведення в районі **н. п. Петрівське** (непідконтрольний урядові, 41 км на південь від Донецька), спостерігачі констатували там спокійну ситуацію.

### **Відведення озброєння**

СММ продовжувала здійснювати моніторинг відведення озброєння, передбаченого Меморандумом, а також Комплексом заходів і Доповненням до нього.

Місія зафіксувала 1 гаубицю, розміщену з порушенням ліній відведення на полігоні в непідконтрольного урядові району Донецької області.

Поза лініями відведення, але за межами виділених місць зберігання озброєння Місія зафіксувала 1 танк на вищевказаному полігоні (детальніше див. таблиці нижче).

### **Озброєння, яке Місія не змогла верифікувати як відведене<sup>6</sup>**

*У місці розміщення відведеного важкого озброєння в підконтрольному урядові районі Луганської області*  
19 вересня

СММ не зафіксувала змін у кількості наявного та відсутнього озброєння у порівнянні зі спостереженнями під час попереднього візиту 14 травня 2021 року.

### **Ознаки військової присутності та присутності військового типу в зоні безпеки**

СММ бачила 2 бойові броньовані машини в житловому кварталі підконтрольного урядові району Донецької області (детальніше див. таблицю нижче).

### **Попереджувальні знаки про мінну небезпеку поблизу підконтрольної урядові Попасної Луганської області**

На південно-східній околиці н. п. Попасна (підконтрольний урядові, 69 км на захід від Луганська) обабіч дороги Т0504 спостерігачі зафіксували 2 попереджувальні знаки про мінну небезпеку (червоні квадрати з білим черепом та кісткам навхрест і текстом кирилицею), про які раніше не повідомлялося у звітах.

<sup>6</sup> Місія відзначила наявність озброєння, яке вона не змогла верифікувати як відведене, оскільки умови його зберігання не відповідають критеріям, передбаченим у повідомленні від 16 жовтня 2015 року щодо ефективного моніторингу та верифікації відведення важкого озброєння, яке СММ адресувала підписантам Комплексу заходів.

## **Зусилля СММ зі сприяння забезпеченню функціонування та ремонту життєво важливих об'єктів цивільної інфраструктури**

Місія і далі сприяла забезпеченню функціонування ДФС. Перебуваючи поблизу північно-східної околиці н. п. Кам'янка (підконтрольний урядові, 20 км на північ від Донецька), спостерігачі чули 1 вибух невизначеного походження (за оцінкою, у радіусі 5 км від ДФС).

## **Ситуація на КПВВ і відповідних блокпостах**

У Донецькій області СММ зауважила, що контрольний пункт в'їзду-виїзду (КПВВ) неподалік н. п. Новотроїцьке (підконтрольний урядові, 36 км на південний захід від Донецька) і відповідний блокпост збройних формувань біля н. п. Оленівка (непідконтрольний урядові, 23 км на південний захід від Донецька) були відкритими, зафіксувавши пасажиро-транспортний рух в обох напрямках.

У Луганській області Місія констатувала, що КПВВ у Станиці Луганській був відкритим, а пішоходи очікували в чергах на перехід в обох напрямках. На КПВВ поблизу металеві споруди, про яку повідомлялося раніше у звітах, спостерігачі зафіксували 14 нещодавно встановлених опор та 2 робітників, які заливали фундамент для ще однієї металеві споруди (для ознайомлення з попередніми спостереженнями в цьому районі див. [Щоденний звіт СММ від 20 вересня 2021 року](#)).

Спостерігачі також відзначили, що КПВВ біля Золотого та в н. п. Щастя (підконтрольний урядові, 20 км на північ від Луганська) були відкритими, однак відповідні блокпости збройних формувань південніше ділянки розведення в районі Золотого та за 3 км на південний схід від мосту в Щасті були закритими.

СММ продовжувала стежити за ситуацією в Херсоні, Одесі, Львові, Івано-Франківську, Харкові, Дніпрі, Чернівцях і Києві.

## **\*Обмеження свободи пересування та інші перешкоди у виконанні мандата СММ**

*Робота з моніторингу та свобода пересування СММ обмежені загрозами у сфері безпеки, включаючи ризики, пов'язані з наявністю мін і невибухлих боєприпасів, а також іншими перешкодами, які щодня змінюються. Мандат СММ передбачає вільний і безпечний доступ по всій Україні. Усі підписанти Мінських угод погодилися з необхідністю вільного та безпечного доступу, а також із тим, що обмеження свободи пересування СММ є порушенням і що на такі порушення необхідно швидко реагувати. Вони також дійшли згоди, що Спільний центр із контролю та координації (СЦКК) повинен сприяти такому реагуванню та здійснювати загальну координацію робіт із розмінування. Однак, збройні формування в окремих районах Донецької та Луганської областей часто відмовляють СММ у доступі до районів, прилеглих до непідконтрольних урядові ділянок кордону України (наприклад, див. [Щоденний звіт СММ від 20 вересня 2021 року](#)). Діяльність СММ у Донецькій та Луганській областях, як і раніше, залишалася обмеженою після того, як [23 квітня 2017 року поблизу Пришиба стався інцидент, який призвів до загибелі людини](#). Унаслідок цього спроможність Місії вести спостереження залишалася обмеженою.*

Заборона доступу:

- На блокпості поблизу н. п. Заїченко (непідконтрольний урядові, 93 км на південь від Донецька) 3 озброєні члени збройних формувань відмовили патрулю Місії у проїзді в західному напрямку в сторону н. п. Пікузи (кол. Комінтернове; непідконтрольний урядові, 92 км на південь від Донецька), пославшись на «роботи з розмінування» в цьому районі та питання безпеки. Перебуваючи на блокпості, спостерігачі бачили, як його перетинали цивільні особи та транспортні засоби.
- На блокпості біля н. п. Хрещатицьке (кол. Красноармійське; непідконтрольний урядові, 86 км на південь від Донецька) 2 озброєні члени збройних формувань відмовили патрулю Місії у проїзді в західному напрямку в сторону н. п. Куликове (непідконтрольний урядові, 87 км на південь від Донецька), пославшись на «роботи з розмінування в цьому районі».
- На блокпості неподалік н. п. Горлівка (непідконтрольний урядові, 39 км на північний схід від Донецька) член збройних формувань відмовив патрулю Місії у проїзді в південно-західному напрямку в сторону н. п. Озерянівка (непідконтрольний урядові, 35 км на північний схід від Донецька), пославшись на відсутність попереднього повідомлення. Перебуваючи на блокпості, спостерігачі бачили, як його перетинали цивільні особи та транспортні засоби.

*Регулярні обмеження на ділянках розведення сил і засобів і через міни/невибухлі боєприпаси:*

- Не здійснивши суцільного розмінування, вилучення невибухлих боєприпасів та усунення інших перешкод, сторони і далі відмовляли СММ у необмеженому доступі, а також у можливості пересуватися окремими дорогами, які раніше були визначені як важливі для здійснення Місією ефективного моніторингу та для пересування цивільних осіб.

Затримка:

- На блокпості поблизу н. п. Оленівка (непідконтрольний урядові, 23 км на південний захід від Донецька) озброєний член збройних формувань дозволив члену Місії пройти пішки в напрямку підконтрольних урядові районів лише після 90-хвилинної затримки, заявивши про відсутність попереднього повідомлення про перетин.

Інші перешкоди<sup>7</sup>:

- Під час польоту над районами поблизу н. п. Пантелеймонівка (непідконтрольний урядові, 26 км на північний схід від Донецька), за оцінкою, у напрямку БПЛА СММ малого радіуса дії стріляли зі стрілецької зброї. БПЛА зазнавав впливу перешкод сигналу GPS, за оцінкою, унаслідок ймовірного глушіння під час цього та наступного польоту над цим районом (див. вище).
- Під час польоту над районами біля Горлівки, за оцінкою, у напрямку БПЛА СММ малого радіуса дії стріляли зі стрілецької зброї. Під час цього польоту БПЛА зазнавав впливу перешкод сигналу GPS (за оцінкою, унаслідок ймовірного глушіння) (див. вище).
- У двох випадках в н. п. Олександрівка (непідконтрольний урядові, 20 км на південний захід від Донецька), за оцінкою, у напрямку двох БПЛА СММ малого

---

<sup>7</sup> Згадані в цьому розділі перешкоди сигналу (випадки глушіння та ймовірного глушіння) могли створювати з будь-якого місця в радіусі десятків кілометрів від місцеположення БПЛА.

радіуса дії стріляли зі стрілецької зброї та крупнокаліберного кулемету.

- Пролітаючи над районом поблизу північного краю ділянки розведення в районі н. п. Золоте (підконтрольний уряду, 60 км на захід від Луганська), БПЛА СММ малого радіуса дії зазнавав впливу перешкод сигналу GPS (за оцінкою, унаслідок імовірного глушіння), після чого Місія втратила контроль над його просторовим положенням та не змогла повернути апарат.
- Пролітаючи над районами біля південного краю ділянки в районі Золотого, ще один БПЛА СММ малого радіуса дії зазнавав впливу перешкод сигналу GPS (за оцінкою, унаслідок імовірного глушіння) (див. вище).
- БПЛА СММ дальнього радіуса дії зазнавав впливу перешкод сигналу GPS (за оцінкою, унаслідок ймовірного глушіння), пролітаючи над районами поблизу н. п. Роганське (підконтрольний урядові, 79 км на північний захід від Донецька) та н. п. Новогригорівка (підконтрольний урядові, 70 км на північний захід від Донецька), а також зазнавав впливу перешкод сигналу обох модулів GPS (за оцінкою, унаслідок глушіння) під час польоту над районами біля н. п. Олександр-Калинове (підконтрольний урядові, 47 км на північ від Донецька).
- Спостерігачі скасували 2 польоти БПЛА середнього радіуса дії через вплив перешкод сигналу GPS (за оцінкою, унаслідок ймовірного глушіння) поблизу Петровського району Донецька (непідконтрольний урядові, 15 км на південний захід від центру міста).
- БПЛА СММ малого радіуса дії зазнавали впливу перешкод сигналу GPS (за оцінкою, унаслідок ймовірного глушіння) під час семи польотів: тричі поблизу Петровського району Донецька та по два рази біля н. п. Широка Балка (непідконтрольний урядові, 34 км на північний схід від Донецька) та Горлівки відповідно.



### Таблиця озброєння

#### Озброєння, розміщене з порушенням ліній відведення

Дата	К-ть одиниць озброєння	Вид озброєння	Місце	Джерело спостереження
<b>непідконтрольні уряду райони</b>				
17.09.2021	1	самохідна гаубиця (2С1 «Гвоздика», 122 мм)	на полігоні поблизу н. п. Тернове (57 км на схід від Донецька)	БПЛА середнього радіуса дії

#### Озброєння, розміщене за лініями відведення, але за межами виділених місць зберігання озброєння

Дата	К-ть одиниць озброєння	Вид озброєння	Місце	Джерело спостереження
<b>непідконтрольні уряду райони</b>				
15.09.2021	1	танк (невстановленого типу)	на полігоні поблизу н. п. Тернове (57 км на схід від Донецька)	повітряне спостереження

### Таблиця ознак військової присутності та присутності військового типу в зоні безпеки<sup>8</sup>

Дата	К-ть	Вид	Місце	Джерело спостереження
<b>підконтрольні уряду райони</b>				
15.09.2021	2	бойова броньована машина (невстановленого типу)	у житловому районі н. п. Кодема (57 км на північний схід від Донецька)	БПЛА малого радіуса дії

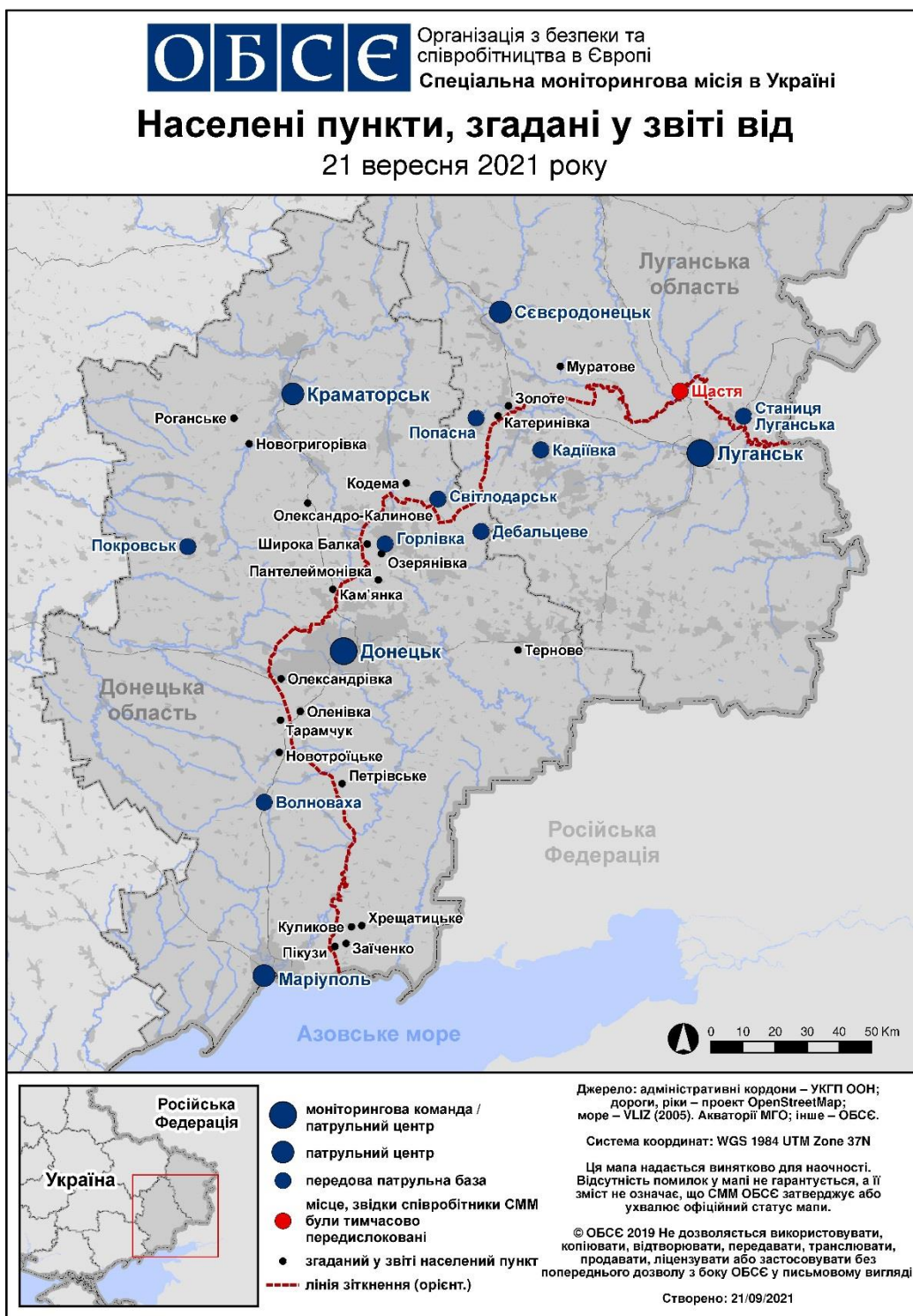
<sup>8</sup> Згадана у цьому розділі техніка не підпадає під дію Мінських угод щодо відведення озброєння.

**Таблиця порушень режиму припинення вогню станом на 20 вересня 2021 року<sup>9</sup>**

Місце розміщення СММ	Місце події	Спосіб	К-ть	Спостереження	Опис	Озброння	Дата, час
камера СММ у н. п. Авдіївка (підконтрольний уряду, 17 км на Пн від Донецька)	3–5 км на ПнСх	зафіксувала	18	Н/Д боєприпас	ЗхПнЗх–СхПдСх	Н/Д	19.09, 19:37
Зх околиця н. п. Горлівка (непідконтрольний уряду, 39 км на ПнСх від Донецька)	2–3 км на ЗхПдЗх	чули	1	вибух	невизначеного походження	Н/Д	20.09, 11:00
ПнЗх околиця н. п. Горлівка (непідконтрольний уряду, 39 км на ПнСх від Донецька)	1–2 км на ПнПнСх	чули	65	постріл			20.09, 12:07–12:08
ПнЗх околиця н. п. Олександрівка (непідконтрольний уряду, 20 км на ПдЗх від Донецька)	1 км на ЗхПнЗх	чули	10	постріл		стрілецька зброя	20.09, 12:31
ПдСх околиця н. п. Олександрівка (непідконтрольний уряду, 20 км на ПдЗх від Донецька)	1,1-1,4 км на Зх	чули	16	черга		великокаліберний кулемет	20.09, 12:56–12:57
Пн околиця н. п. Пантелеймонівка (непідконтрольний уряду, 26 км на ПнСх від Донецька)	3–5 км на ПдЗх	чули	2	вибух	невизначеного походження	Н/Д	20.09, 10:23
	600 м на ПнСх	чули	1	черга		стрілецька зброя	20.09, 10:34
приблизно 500 м на ПнСх від н. п. Кам'янка (підконтрольний уряду, 20 км на Пн від Донецька)	3–5 км на ПдСх	чули	1	вибух	невизначеного походження	Н/Д	20.09, 10:58
Пн околиця н. п. Горлівка (непідконтрольний уряду, 39 км на ПнСх від Донецька)	3–5 км на ПдПдЗх	чули	1	вибух	невизначеного походження	Н/Д	20.09, 11:00
приблизно 2 км на ЗхПдЗх від н. п. Залізне (кол. Артемове; підконтрольний уряду, 42 км на ПнСх від Донецька)	3–4 км на Пд	чули	1	вибух	невизначеного походження	Н/Д	20.09, 10:59
приблизно 2 км на ПнСх від н. п. Пантелеймонівка (непідконтрольний уряду, 26 км на ПнСх від Донецька)	3–5 км на Зх	чули	1	вибух	невизначеного походження	Н/Д	20.09, 11:01
приблизно 2 км на Пд від н. п. Муратове (підконтрольний уряду, 51 км на ПнЗх від Луганська)	5–10 км на ПдПдЗх	чули	3	вибух	невизначеного походження	Н/Д	19.09, 09:54–09:59
	5–10 км на ПдПдЗх	чули	2	вибух	невизначеного походження	Н/Д	19.09, 10:05

<sup>9</sup> У таблиці вказані лише порушення режиму припинення вогню, які були зафіксовані безпосередньо патрулями Місії чи камерами СММ, а також ті випадки, які Місія оцінює як навчання з бойовою стрільбою, контрольовані підриви, тощо. Зазначені деталі, а саме: відстань, напрямок, тип зброї тощо, базуються на оцінках, зроблених спостерігачами на місцях і спеціалістами з технічного моніторингу, і необов'язково завжди є точними. Напис «невідомо» (Н/Д) означає, що СММ не змогла підтвердити таку інформацію у зв'язку з відстанню, погодними умовами, технічними обмеженнями та/або з інших причин. Одні і ті ж самі, за оцінкою СММ, порушення режиму припинення вогню, зафіксовані паралельно декількома патрулями/камерами, відображаються у таблиці лише один раз.

## Мапа Донецької та Луганської областей<sup>10</sup>



<sup>10</sup> За рішенням Постійної ради №1117 від 21 березня 2014 року, СММ базується в десяти містах на всій Україні (Херсон, Одеса, Львів, Івано-Франківськ, Харків, Донецьк, Дніпро, Чернівці, Луганськ і Київ). Ця мапа східної України призначена для ілюстративних цілей. На ній вказані населені пункти, згадані у звіті, а також ті, де є офіси СММ (моніторингові команди, патрульні центри та передові патрульні бази) в Донецькій і Луганській областях. (Червоним кольором виділено передову патрульну базу, з якої співробітники СММ були тимчасово передислоковані згідно з рекомендаціями експертів з безпеки з деяких держав-учасниць ОБСЄ та з урахуванням вимог СММ щодо безпеки. СММ використовує ці приміщення у світлу пору доби, а також патрулює в цьому населеному пункті вдень).