

# Щоденний звіт № 216/2021

від 15 вересня 2021 року<sup>1</sup>

## Короткий виклад

- У Донецькій області СММ зафіксувала 90 порушень режиму припинення вогню, зокрема 23 вибухи. За попередній звітний період зафіксовано 88 порушень.
- У Луганській області Місія зафіксувала 5 порушень режиму припинення вогню, зокрема 3 вибухи. За попередній звітний період зафіксовано 67 порушень.
- СММ уточнювала повідомлення про те, що в результаті обстрілу в невідконтрольному урядові Докучаєвську Донецької області було поранено двох цивільних осіб.
- Місія втратила контроль над просторовим положенням БПЛА малого радіуса дії поблизу невідконтрольного урядові Гірського Луганській області.
- Спостерігачі продовжили здійснювати моніторинг на ділянках розведення сил і засобів у районах Станиці Луганської, Золотого та Петрівського, зафіксувавши порушення режиму припинення вогню біля ділянки розведення в районі Золотого, а також на ділянці розведення в районі Петрівського та поблизу неї.
- Місія сприяла встановленню локального режиму припинення вогню та здійснювала моніторинг його дотримання для уможливлення функціонування життєво важливих об'єктів цивільної інфраструктури.
- СММ продовжувала спостерігати за ситуацією з цивільним населенням, зокрема на 3 КПВВ, а також на відповідних блокпостах збройних формувань у Луганській області.
- Свободу пересування Місії і далі обмежували, зокрема на двох пунктах пропуску на кордоні в невідконтрольних урядові районах Луганської області. БПЛА СММ знову зазнавали впливу перешкод сигналу GPS\*.

## Порушення режиму припинення вогню<sup>2</sup>



<sup>1</sup> На основі інформації, що надійшла від моніторингових команд станом на 19:30 14 вересня 2021 року (за східноєвропейським літнім часом).

<sup>2</sup> Детальнішу інформацію про всі випадки порушення режиму припинення вогню, а також мапи Донецької та Луганської областей, де відмічені всі згадані у звіті місця, представлено в додатку.

<sup>3</sup> У тому числі вибухи.

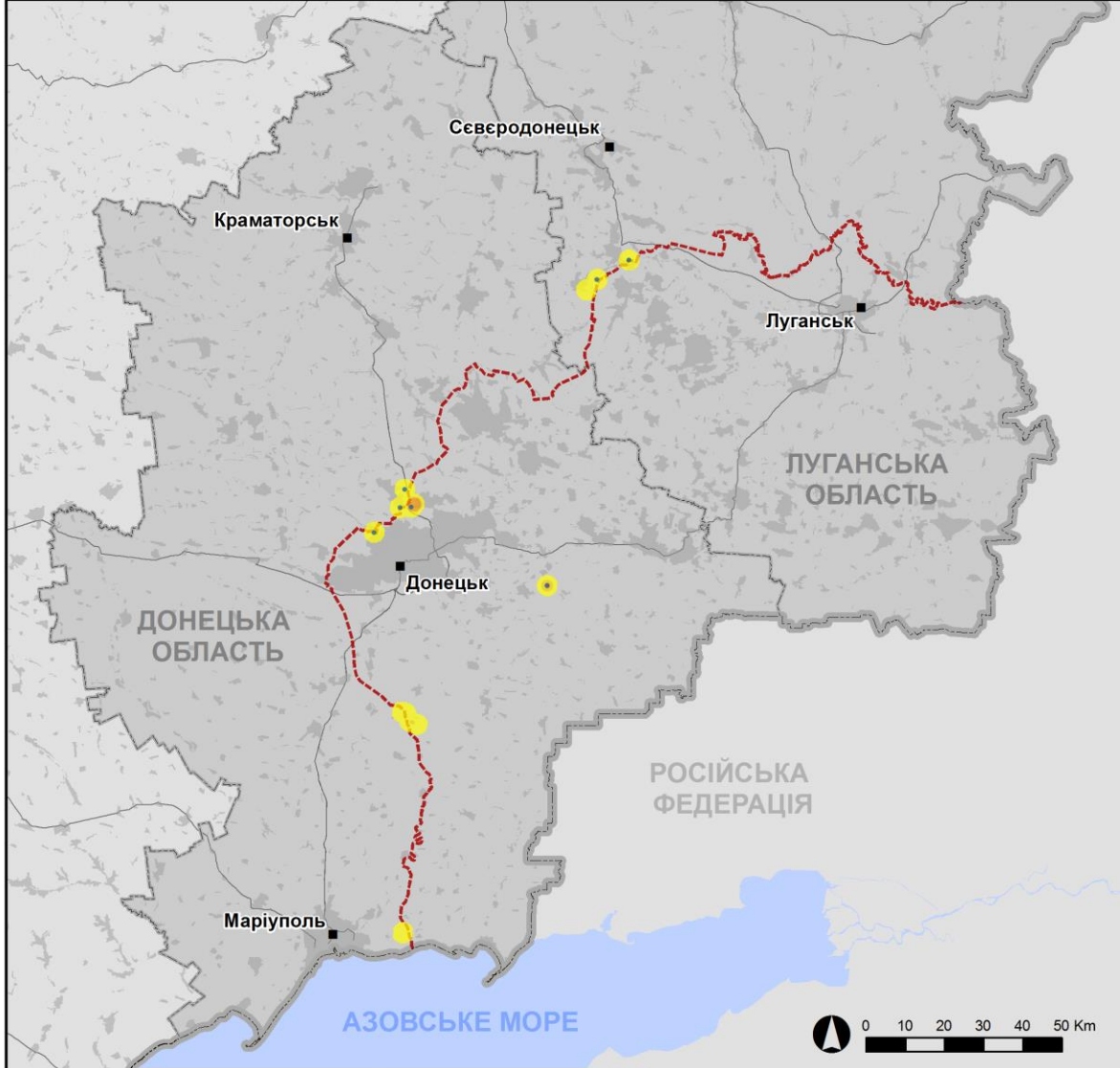
<sup>4</sup> У тому числі внаслідок вогню з озброєння невстановленого типу.

Мапа з зафіксованими порушеннями режиму припинення вогню



Організація з безпеки та співробітництва в Європі  
Спеціальна моніторингова місія в Україні

Зафіксовані СММ порушення режиму припинення вогню  
14 вересня 2021 р.



Концентрація порушень режиму припинення вогню

- Висока
- 
- Низька
- Вибух
- Населений пункт
- Лінія зіткнення (орієнт.)

Джерела: адміністративні кордони — УКГП ООН; дороги, річки — проект OpenStreetMap; море — VLIZ (2005).  
Акваторії МГО, інше — ОБСЄ.

Система координат: WGS 1984 UTM Zone 37N

Ця мапа надається винятково для наочності.  
Відсутність помилок у мапі не гарантується,  
а її зміст не означає, що СММ ОБСЄ  
затверджує або ухвалює офіційний статус мапи.

© СММ ОБСЄ 2019 Не дозволяється використовувати,  
копіювати, відтворювати, передавати, транслювати,  
продавати, ліцензувати або застосовувати  
без попереднього дозволу з боку ОБСЄ  
у письмовому вигляді.  
Створено: 15/09/2021

У Донецької області Місія зафіксувала 90 порушень режиму припинення вогню, зокрема 23 вибухи невизначеного походження. Більшість порушень режиму припинення вогню сталася довкола Донецької фільтрувальної станції (ДФС; 15 км на північ від Донецька), у межах ділянки розведення в районі н. п. Петрівське (непідконтрольний урядові, 41 км на південь від Донецька) та поблизу неї (див. нижче), а також на південь від н. п. Півче (непідконтрольний урядові, 38 км на схід від Донецька), що, за оцінкою, були частиною навчань з бойовою стрільбою поза зоною безпеки. За [попередній звітний період](#) зафіксовано 88 порушень режиму припинення вогню, деякі з них також у районі ДФС, на ділянці розведення в районі Петрівського та поблизу неї.

У Луганській області СММ зафіксувала 5 порушень режиму припинення вогню, зокрема 3 вибухи (1 вибух у повітрі, 1 розрив та 1 вибух невизначеного походження). Всі ці порушення сталися на південний схід від н. п. Попасна (підконтрольний урядові, 69 км на захід від Луганська) та поблизу ділянки розведення в районі н. п. Золоте (підконтрольний урядові, 60 км на захід від Луганська) (див. нижче). За [попередній звітний період](#) зафіксовано 67 порушень режиму припинення вогню, деякі з них також на південний схід від Попасної та поблизу ділянки розведення в районі Золотого.

Після засідання Тристоронньої контактної групи 22 липня 2020 року, на якому була досягнута домовленість про заходи з посилення режиму припинення вогню, починаючи з 00:01 27 липня 2020 року і до кінця звітного періоду Місія зафіксувала щонайменше 57 308 порушень режиму припинення вогню в Донецькій і Луганській областях (зокрема 16 102 вибухи, 11 035 невизначених боєприпасів у польоті, 270 спалахів дульного полум'я, 226 освітлювальних ракет, а також принаймні 29 675 черг і пострілів).

### **Поранення двох цивільних осіб від обстрілу в Докучаєвську Донецької області**

СММ уточнювала повідомлення про те, що в н. п. Докучаєвськ (непідконтрольний урядові, 30 км на південний захід від Донецька) було поранено жінку та чоловіка.

12 вересня чоловік (60–69 років) телефоном повідомив спостерігачам про те, що вранці 11 вересня, коли він перебував у підвалі свого будинку на вул. Леніна, 41А, він почув, що якийсь предмет влучив у зовнішню стіну будівлі, та відчув біль у руці та нозі.

Того ж дня жінка (50–59 років) телефоном повідомила спостерігачів, що вранці 11 вересня вона чула обстріл неподалік. Після припинення обстрілу вона вийшла зі своєї квартири навпроти будинку на вул. Леніна, 41А, і почула гучний вибух. З її слів, у стіну будівлі по вул. Леніна, 41А, щось влучило, а вона побачила та відчула, що її поранено у плече та тулуб.

11 вересня медичний персонал лікарні в Докучаєвську телефоном повідомив спостерігачів, що того ж дня до них доправили чоловіка (60–69 років) та жінку (50–59 років) з множинними осколковими пораненнями.

### **Втрата контролю над просторовим положенням БПЛА малого радіуса дії поблизу Гірського Луганської області**

13 вересня спостерігачі перебували на східній околиці н. п. Гірське (підконтрольний урядові, 63 км на захід від Луганська) та керували безпілотним літальним апаратом (БПЛА) малого радіуса дії, про політ якого повідомлялося завчасно. З 12:02 до 12:12,

пролітаючи на відстані близько 3 км на захід від спостерігачів, БПЛА малого радіуса дії зазнавав впливу перешкод сигналу, після чого команда Місії втратила контроль над його просторовим положенням. СММ не змогла повернути цей БПЛА та покинула цей район.\*

### **Ділянки розведення в районах Станиці Луганської, Золотого й Петрівського<sup>5</sup>**

Перебуваючи в межах ділянки розведення в районі н. п. Станиця Луганська (підконтрольний урядові, 16 км на північний схід від Луганська), спостерігачі бачили 2 членів збройних формувань (з нарукавними пов'язками з написом «СЦКК») південніше відремонтованого прольоту мосту біля Станиці Луганської (15 км на північний схід від Луганська).

Увечері 13 вересня камери СММ в н. п. Золоте (підконтрольний уряду, 60 км на захід від Луганська) та в н. п. Попасна (підконтрольний уряду, 69 км на захід від Луганська) зафіксували 3 вибухи (1 вибух у повітрі, 1 вибух невизначеного походження та 1 розрив) та 1 невизначений боєприпас у польоті — все, за оцінкою, поза ділянкою розведення в районі Золотого, але в межах 5 км від її краю.

14 вересня, перебуваючи поблизу блокпоста збройних формувань на південь від ділянки розведення, спостерігачі бачили 4 членів збройних формувань (з нарукавними пов'язками з написом «СЦКК»). Команда Місії бачила 7 раніше зафіксованих контейнерів, розміщених на ділянці та південніше її південного краю, а також раніше зафіксовану підземну споруду на ділянці.

У ніч з 13 на 14 вересня камера СММ, встановлена за 2 км на схід від н. п. Богданівка (підконтрольний урядові, 41 км на південний захід від Донецька), зафіксувала 6 невизначених боєприпасів, що пролетіли орієнтовно за 2–4 км на східно-південний схід (за оцінкою, у межах ділянки розведення в районі Петрівського).

Увечері 13 вересня камера СММ в н. п. Петрівське (непідконтрольний уряду, 21 км на південь від Донецька) зафіксувала 4 невизначені боєприпаси у польоті та 1 освітлювальну ракету — все на відстані близько 0,4–1,5 км на західно-північний захід (за оцінкою, поза ділянкою розведення, але в межах 5 км від її краю).

Упродовж дня 14 вересня, патрулюючи приблизно за 2 км на схід від Богданівки, спостерігачі чули 4 постріли зі стрілецької зброї орієнтовно за 2–4 км на східно-південний схід (за оцінкою, у межах ділянки розведення).

### **Відведення озброєння**

Місія продовжувала здійснювати моніторинг відведення озброєння, передбаченого Меморандумом, а також Комплексом заходів і Доповненням до нього.

За лініями відведення, але поза виділеними місцями зберігання озброєння СММ зафіксувала 8 танків та 2 гаубиці в підконтрольних урядові районах Донецької області, також 35 танків і 14 гаубиць на полігоні в непідконтрольному урядові районі Луганської

<sup>5</sup> Розведення передбачено Рамковим рішенням Тристоронньої контактної групи про розведення сил і засобів від 21 вересня 2016 року.

області (детальніше див. таблицю нижче).

### **Ознаки військової присутності та присутності військового типу в зоні безпеки**

Місія зафіксувала 3 бойові броньовані машини в житловому кварталі підконтрольного урядові району Донецької області (детальніше див. таблицю нижче).

### **Міни поблизу підконтрольного урядові Майорська Донецької області**

11 вересня приблизно за 1,5 км на південно-південний схід від н. п. Майорськ (підконтрольний урядові, 45 км на північний схід від Донецька) БПЛА СММ малого радіуса дії зафіксував 2 ймовірно протитанкові міни (про які повідомлялося раніше), встановлені поперек місцевої дороги, що, за оцінкою, належали Збройним силам України (для ознайомлення з попередніми спостереженнями в цьому районі див. [Щоденний звіт СММ від 17 червня 2020 року](#)).

### **Зусилля СММ зі сприяння забезпеченню функціонування та ремонту життєво важливих об'єктів цивільної інфраструктури**

Місія продовжувала сприяти забезпеченню функціонування ДФС. Здійснюючи моніторинг у двох місцях поблизу станції, спостерігачі чули 52 порушення режиму припинення вогню, зокрема 6 вибухів невизначеного походження (за оцінкою, у радіусі 5 км від ДФС).

### **Ситуація на КПВВ і відповідних блокпостах**

У Луганській області спостерігачі зауважили, що КПВВ у Станиці Луганській і відповідний блокпост збройних формувань були відкритими, а пішоходи очікували в чергах на перехід в обох напрямках.

Спостерігачі також відзначили, що КПВВ біля Золотого та в н. п. Щастя (підконтрольний урядові, 20 км на північ від Луганська) були відкритими, однак відповідні блокпости збройних формувань південніше ділянки розведення в районі Золотого та за 3 км на південний схід від мосту в Щасті були закритими.

14 вересня, перебуваючи на КПВВ у Щасті, спостерігачі бачили, як автоколона з 2 автомобілів та 1 вантажівки без причепу (з логотипами гуманітарної організації) прямувала до непідконтрольних урядові районів.

Того ж дня, перебуваючи на відповідному блокпості збройних формувань, спостерігачі бачили, що в цьому районі стояла 1 вантажівка без причепу (з логотипами тієї самої гуманітарної організації).

### **Прикордонні райони, які не контролюються урядом**

Упродовж близько 90 хвилин моніторингу в пункті пропуску на кордоні поблизу н. п. Успенка (непідконтрольний урядові, 73 км на південний схід від Донецька) спостерігачі бачили, що в Україну в'їхали 26 автомобілів (зокрема 17 із табличками «ДНР») і 2 автобуси (обидва з табличками «ДНР» і пасажирами різних статі та віку на борту), а також увійшла 61 особа (28 жінок та 30 чоловіків різного віку та 3 дитини). За

аналогічний період часу з України виїхали 19 автомобілів (зокрема 11 з табличками «ДНР»), 6 тентованих вантажівок (зокрема 2 з табличками «ДНР»), 3 автобуси (з табличками «ДНР» та пасажирами різних статі та віку на борту, зокрема з групою дітей шкільного віку) та 3 мікроавтобуси (всі з табличками «ДНР» та пасажирами різних статі та віку на борту), а також вийшли 70 осіб (32 жінки та 38 чоловіків різного віку).

Того ж дня, спостерігачі проводили моніторинг у районах біля кордону з Російською Федерацією поблизу н. п. Манич (непідконтрольний урядові, 76 км на схід від Донецька) та н. п. Новоукраїнське (непідконтрольний урядові, 77 км на схід від Донецька), не зафіксувавши змін у безпековій ситуації.

14 вересня, перебуваючи біля пункту пропуску на кордоні неподалік н. п. Ізварине (52 км на південний схід від Луганська), команда СММ бачила, що в Україну в'їхав 1 автомобіль (з табличками «ЛНР»), а з України вийшли 22 особи (7 жінок та 15 чоловіків різного віку). Приблизно через 5 хвилин 2 члени збройних формувань сказали патрулю Місії залишити цей район\*.

Того ж дня, перебуваючи в пункті пропуску на кордоні поблизу н. п. Довжанське (84 км на південний схід від Луганська), спостерігачі бачили, що в Україну в'їхали 5 автомобілів та 2 тентованих вантажівок (обидві з табличками «ДНР»), а також увійшли 8 осіб (3 жінки та 5 чоловіків різного віку). Приблизно через 12 хвилин член збройних формувань сказав патрулю Місії залишити цей район\*.

СММ продовжувала стежити за ситуацією в Херсоні, Одесі, Львові, Івано-Франківську, Харкові, Дніпрі, Чернівцях і Києві.

#### **\*Обмеження свободи пересування та інші перешкоди у виконанні мандата СММ**

*Робота з моніторингу та свобода пересування СММ обмежені загрозами у сфері безпеки, включаючи ризики, пов'язані з наявністю мін і невибухлих боєприпасів, а також іншими перешкодами, які щодня змінюються. Мандат СММ передбачає вільний і безпечний доступ по всій Україні. Усі підписанти Мінських угод погодилися з необхідністю вільного та безпечного доступу, а також із тим, що обмеження свободи пересування СММ є порушенням і що на такі порушення необхідно швидко реагувати. Вони також дійшли згоди, що Спільний центр із контролю та координації (СЦКК) повинен сприяти такому реагуванню та здійснювати загальну координацію робіт із розмінування. Однак, збройні формування в окремих районах Донецької та Луганської областей часто відмовляють СММ у доступі до районів, прилеглих до непідконтрольних урядові ділянок кордону України (наприклад, див. нижче). Діяльність СММ у Донецькій та Луганській областях, як і раніше, залишалася обмеженою після того, як [23 квітня 2017 року поблизу Пришиба стався інцидент, який призвів до загибелі людини](#). Унаслідок цього спроможність Місії вести спостереження залишалася обмеженою.*

Заборона доступу:

- У пункті пропуску на кордоні поблизу н. п. Ізварине (непідконтрольний урядові, 52 км на південний схід від Луганська) 2 члени збройних формувань сказали патрулю Місії залишити цей район.
- У пункті пропуску на кордоні біля н. п. Довжанське (непідконтрольний урядові, 84 км на південний схід від Луганська) член збройних формувань сказав патрулю Місії залишити цей район.

*Регулярні обмеження на ділянках розведення сил і засобів і через міни/невибухлі боєприпаси:*

- Не здійснивши суцільного розмінування, вилучення невибухлих боєприпасів та усунення інших перешкод, сторони і далі відмовляли СММ у необмеженому доступі, а також у можливості пересуватися окремими дорогами, які раніше були визначені як важливі для здійснення Місією ефективного моніторингу та для пересування цивільних осіб.

Інші перешкоди<sup>6</sup>:

- БПЛА СММ малого радіуса дії зазнавали впливу перешкод сигналу GPS, за оцінкою, унаслідок ймовірного глушіння, під час дев'яти польотів: по два рази над районами поблизу н. п. Бірюки (непідконтрольний урядові, 28 км на південний схід від Донецька), над н. п. Півче (непідконтрольний урядові, 38 км на схід від Донецька) та над н. п. Врубівка (підконтрольний урядові, 72 км на захід від Луганська) відповідно, а також по одному разу над районами біля н. п. Миколаївка (непідконтрольний урядові), над н. п. Комишуваха (підконтрольний урядові, 68 км на захід від Луганська) та над н. п. Голубівка (кол. Кіровськ; непідконтрольний уряду, 51 км на захід від Луганська).
- Спостерігачі скасували 4 польоти БПЛА середнього радіуса дії через вплив перешкод сигналу GPS (за оцінкою, унаслідок ймовірного глушіння) поблизу Півчного та Бірюків.
- Пролітаючи над районами поблизу н. п. Гірське (підконтрольний урядові, 63 км на захід від Луганська), БПЛА СММ малого радіуса дії зазнавав впливу перешкод сигналу GPS (за оцінкою, унаслідок ймовірного глушіння), після чого спостерігачі втратили контроль за просторовим положенням апарата. Команда СММ не змогла повернути БПЛА та покинула цей район (див. вище).

---

<sup>6</sup> Згадані в цьому розділі перешкоди сигналу (випадки глушіння та ймовірного глушіння) могли створювати з будь-якого місця в радіусі десятків кілометрів від місцеположення БПЛА.

### Таблиця озброєння

Озброєння, розміщене за лініями відведення, але за межами виділених місць зберігання озброєння

Дата	К-ть одиниць озброєння	Вид озброєння	Місце	Джерело спостереження
<b>підконтрольні уряду райони</b>				
11.09.2021	2	самохідна гаубиця (2С1 «Гвоздика», 122 мм)	поблизу н. п. Березівка (44 км на північний захід від Донецька)	БПЛА малого радіуса дії
13.09.2021	8	танк (Т-64)	у н. п. Спирне (96 км на північ від Донецька)	
<b>непідконтрольні уряду райони</b>				
09.09.2021	35	танк (невстановленого типу)	на полігоні поблизу н. п. Мирне (28 км на південний захід від Луганська), де за даними повітряного спостереження також виявлено наявність 57 бойових броньованих машин <sup>7</sup>	повітряне спостереження
	14	буксирувана(-ий) гаубиця/міномет (невстановленого типу)		

### Таблиця ознак військової присутності та присутності військового типу в зоні безпеки<sup>8</sup>

Дата	К-ть	Вид	Місце	Джерело спостереження
<b>підконтрольні уряду райони</b>				
13.09.2021	3	бойова броньована машина (невстановленого типу)	у житловому районі н. п. Орлівське (82 км на південь від Донецька)	БПЛА малого радіуса дії

<sup>7</sup> Згадані у цьому розділі бойові броньовані машини не підпадають під дію Мінських угод щодо відведення озброєння.

<sup>8</sup> Згадана у цьому розділі техніка не підпадає під дію Мінських угод щодо відведення озброєння.

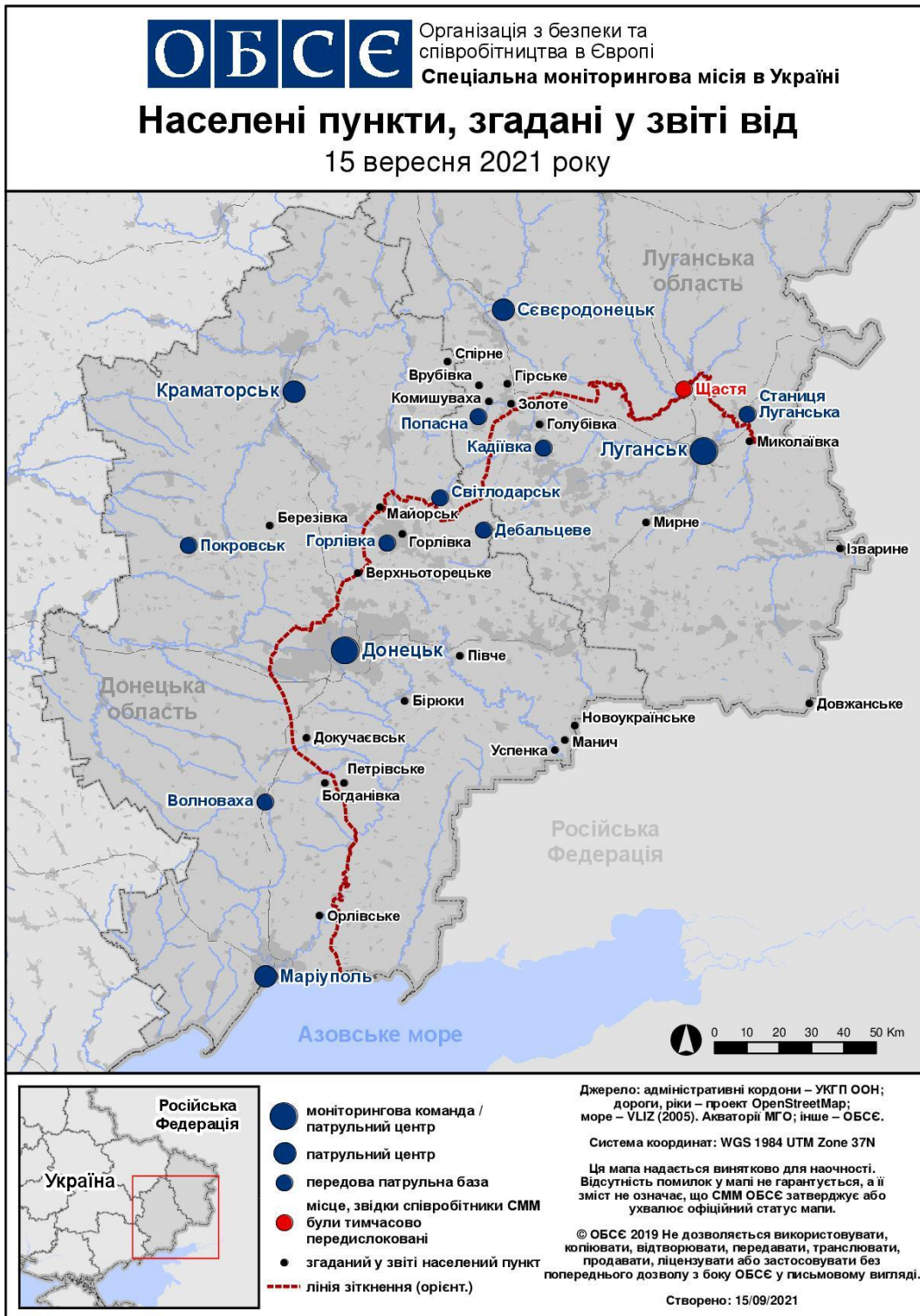


**Таблиця порушень режиму припинення вогню станом на 14 вересня 2021 року<sup>9</sup>**

Місце розміщення СММ	Місце події	Спосіб	К-ть	Спостереження	Опис	Озброєння	Дата, час
камера СММ за 2 км на Сх від н. п. Богданівка (підконтрольний уряду, 41 км на ПдЗх від Донецька)	2–4 км на СхПдСх	зафіксувала	4	Н/Д боєприпас	ПдПдЗх–ПнПнСх (за оцінкою, у межах ділянки розведення в районі Петрівського)	Н/Д	13.09, 21:45
	2–4 км на СхПдСх	зафіксувала	2	Н/Д боєприпас	ПнПнСх–ПдПдЗх (за оцінкою, у межах ділянки розведення в районі Петрівського)	Н/Д	14.09, 01:51
камера СММ на шахті «Октябрській» (непідконтрольна уряду, 9 км на ПнЗх від центру Донецька)	1–3 км на Зх	зафіксувала	1	вибух	невизначеного походження	Н/Д	13.09, 23:12
камера СММ у н. п. Петрівське (непідконтрольний уряду, 41 км на Пд від Донецька)	0,4–1,5 км на ЗхПдЗх	зафіксувала	4	Н/Д боєприпас	випущений угору (за оцінкою, за межами ділянки розведення в районі Петрівського)	Н/Д	13.09, 21:42
	0,4–0,8 км на ЗхПнЗх	зафіксувала	1	освітлювальна ракета	випущена угору (за оцінкою, за межами ділянки розведення в районі Петрівського)	Н/Д	13.09, 23:58
камера СММ за 1 км на ПдЗх від н. п. Широкине (підконтрольний уряду, 100 км на Пд від Донецька)	4–6 км на Пн	зафіксувала	6	Н/Д боєприпас	Сх–Зх	Н/Д	13.09, 23:14
приблизно 1 км на ПнЗх від залізничного вокзалу в н. п. Ясинувата (непідконтрольний уряду, 16 км на ПнСх від Донецька)	2–3 км на ПдЗх	чули	2	вибух	невизначеного походження	Н/Д	14.09, 10:45
	4–6 км на ЗхПдЗх	чули	2	вибух	невизначеного походження	Н/Д	14.09, 10:45
	1–2 км на ПдЗх	чули	10	постріл		стрілецька зброя	14.09, 13:08–13:20
	1–2 км на ПдЗх	чули	3	постріл		стрілецька зброя	14.09, 13:21–13:27
	1–2 км на ПдЗх	чули	3	черга			14.09, 13:21–13:27
	1–2 км на ПдЗх	чули	16	черга		стрілецька зброя	14.09, 14:13–14:23
	1–2 км на ПдЗх	чули	14	постріл		стрілецька зброя	14.09, 14:13–14:23
приблизно 3 км на ПдПдСх від н. п. Півче (непідконтрольний уряду, 38 км на схід від Донецька)	4–5 км на ПдЗх	чули	16	вибух	невизначеного походження	Н/Д	14.09, 11:26–11:32
приблизно 500 м на ПнСх від н. п. Кам'янка (підконтрольний уряду, 20 км на Пн від Донецька)	2–3 км на Пд	чули	2	вибух	невизначеного походження	Н/Д	14.09, 10:46
приблизно 2 км на Сх від н. п. Богданівка (підконтрольний уряду, 41 км на ПдЗх від Донецька)	2–4 км на СхПдСх	чули	4	постріл	за оцінкою, у межах ділянки розведення в районі Петрівського	стрілецька зброя	14.09, 15:28
камера СММ на Пн околиці н. п. Попасна (підконтрольний уряду, 69 км на Зх від Луганська)	4–6 км на СхПдСх	зафіксувала	1	вибух	невизначеного походження (за оцінкою, поза ділянкою розведення в районі Золотого)	Н/Д	13.09, 21:00
	4–6 км на ПдПдСх	зафіксувала	1	Н/Д боєприпас	ПдПдЗх–ПнПнСх	Н/Д	13.09, 21:00
	4–6 км на ПдПдСх	зафіксувала	1	Н/Д боєприпас	ПдПдЗх–ПнПнСх	Н/Д	13.09, 21:00
	4–6 км на СхПдСх	зафіксувала	1	вибух	розрив (після попередньої події; за оцінкою, за межами ділянки розведення в районі Золотого)	Н/Д	13.09, 21:00
камера СММ у н. п. Золоте (підконтрольний уряду, 60 км на Зх від Луганська)	3–5 км на Сх	зафіксувала	1	Н/Д боєприпас	ПнПнЗх–ПдПдСх (за оцінкою, за межами ділянки розведення)	Н/Д	13.09, 20:29
	3–5 км на Сх	зафіксувала	1	Н/Д боєприпас	ПнПнЗх–ПдПдСх (за оцінкою, за межами ділянки розведення)	Н/Д	13.09, 20:29
	3–5 км на Сх	зафіксувала	1	вибух	вибух у повітрі (після попередньої події; за оцінкою, за межами ділянки розведення)	Н/Д	13.09, 20:29

<sup>9</sup> У таблиці вказані лише порушення режиму припинення вогню, які були зафіксовані безпосередньо патрулями Місії чи камерами СММ, а також ті випадки, які Місія оцінює як навчання з бойовою стрільбою, контрольовані підриви, тощо. Зазначені деталі, а саме: відстань, напрямок, тип зброї тощо, базуються на оцінках, зроблених спостерігачами на місцях і спеціалістами з технічного моніторингу, і необов'язково завжди є точними. Напис «невідомо» (Н/Д) означає, що СММ не змогла підтвердити таку інформацію у зв'язку з відстанню, погодними умовами, технічними обмеженнями та/або з інших причин. Одні і ті ж самі, за оцінкою СММ, порушення режиму припинення вогню, зафіксовані паралельно декількома патрулями/камерами, відображаються у таблиці лише один раз.

## Мапа Донецької та Луганської областей<sup>10</sup>



<sup>10</sup> За рішенням Постійної ради №1117 від 21 березня 2014 року, СММ базується в десяти містах на всій Україні (Херсон, Одеса, Львів, Івано-Франківськ, Харків, Донецьк, Дніпро, Чернівці, Луганськ і Київ). Ця мапа східної України призначена для ілюстративних цілей. На ній вказані населені пункти, згадані у звіті, а також ті, де є офіси СММ (моніторингові команди, патрульні центри та передові патрульні бази) в Донецькій і Луганській областях. (Червоним кольором виділено передову патрульну базу, з якої співробітники СММ були тимчасово передислоковані згідно з рекомендаціями експертів з безпеки з деяких держав-учасниць ОБСЄ та з урахуванням вимог СММ щодо безпеки. СММ використовує ці приміщення у світлу пору доби, а також патрулює в цьому населеному пункті вдень).