

Щоденний звіт № 213/2021

від 11 вересня 2021 року¹

Короткий виклад

- У Донецькій області СММ зафіксувала 193 порушення режиму припинення вогню, зокрема 95 вибухів. За попередній звітний період в області зафіксовано 176 порушень.
- У Луганській області Місія не зафіксувала жодного порушення режиму припинення вогню. За попередній звітний період у цій області зафіксовано 348 порушень.
- СММ уточнювала повідомлення про пошкодження незаселеного будинку в непідконтрольному урядові Донецьку.
- Місія продовжила здійснювати моніторинг на ділянках розведення сил і засобів у районах Станиці Луганської, Золотого та Петрівського, зафіксувавши порушення режиму припинення вогню на ділянці розведення в районі Петрівського.
- СММ сприяла встановленню локального режиму припинення вогню та здійснювала моніторинг його дотримання для забезпечення функціонування та ремонту життєво важливих об'єктів цивільної інфраструктури, а також уможливлення передачі коштів із непідконтрольних до підконтрольних урядові районів Луганської області.
- Місія і далі спостерігала за ситуацією з цивільним населенням, зокрема на 4 КПВВ, а також на відповідних блокпостах збройних формувань у Донецькій та Луганській областях.
- Спостерігачі відвідали неконтрольований урядом пункт пропуску на кордоні та здійснювали моніторинг у районі поблизу кордону з Російською Федерацією в Донецькій області.
- Свободу пересування СММ і далі обмежували. БПЛА Місії вкотре неодноразово зазнавали впливу перешкод сигналу GPS*.

Порушення режиму припинення вогню²



¹ На основі інформації, що надійшла від моніторингових команд станом на 19:30 10 вересня 2021 року (за східноєвропейським літнім часом).

² Детальнішу інформацію про всі випадки порушення режиму припинення вогню, а також мапи Донецької та Луганської областей, де відмічені всі згадані у звіті місця, представлено в додатку.

³ У тому числі вибухи.

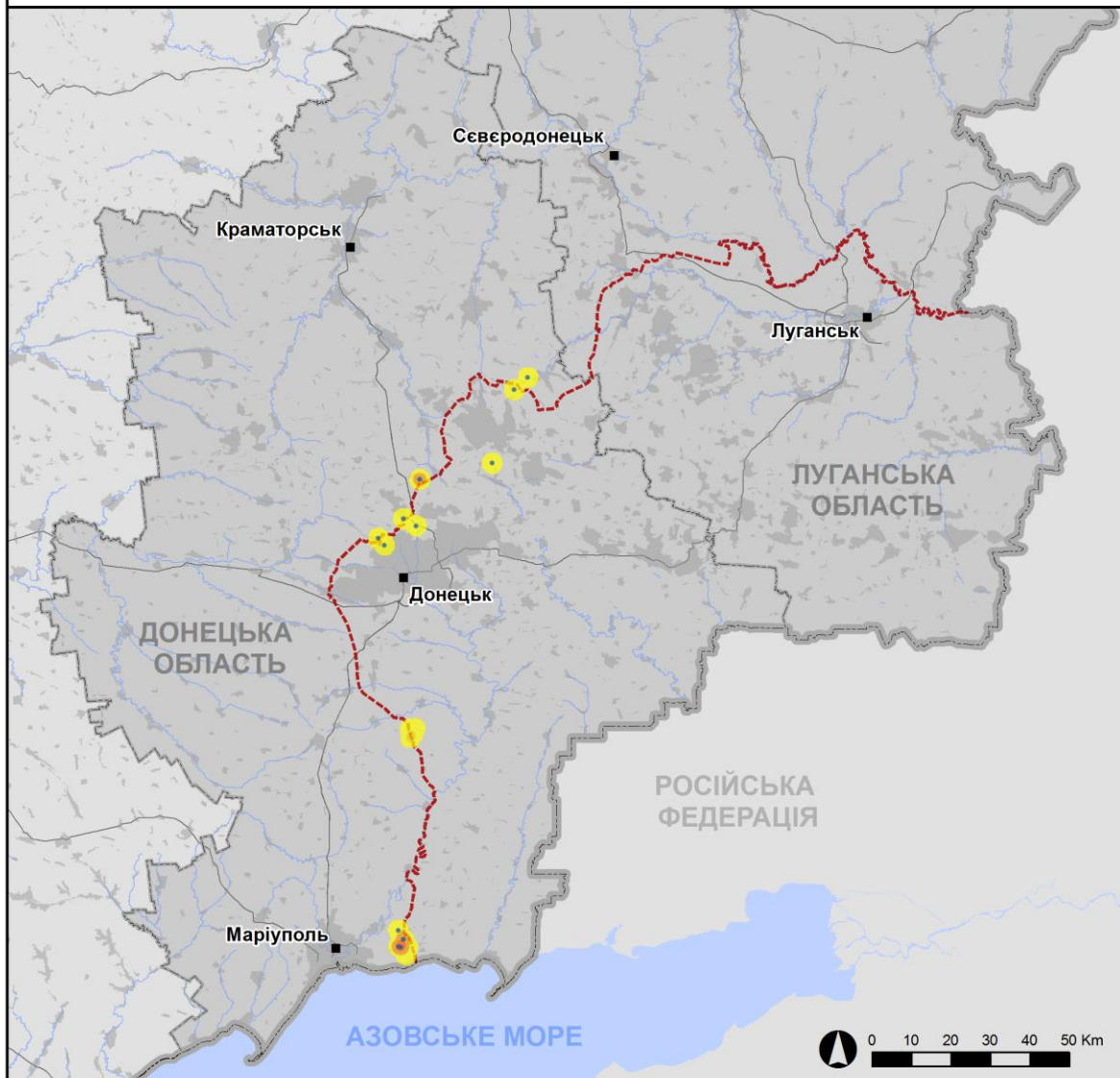
⁴ У тому числі внаслідок вогню з озброєння невстановленого типу.

Мапа із зафіксованими порушеннями режиму припинення вогню



Організація з безпеки та співробітництва в Європі
Спеціальна моніторингова місія в Україні

Зафіксовані СММ порушення режиму припинення вогню 10 вересня 2021 р.



Концентрація порушень режиму припинення вогню

- Висока
- Низька

- Вибух
- Населений пункт
- Лінія зіткнення (орієнт.)

Джерела: адміністративні кордони — УКГП ООН; дороги, річки — проект OpenStreetMap; море — Vliz (2005).
Акваторії МГО, інше — ОБСЄ.

Система координат: WGS 1984 UTM Zone 37N

Ця мапа надається винятково для наочності.
Відсутність помилок у мапі не гарантується,
а її зміст не означає, що СММ ОБСЄ
затверджує або ухвалює офіційний статус мапи.

© СММ ОБСЄ 2019 Не дозволяється використовувати,
копіювати, відтворювати, передавати, транлювати,
продавати, ліцензувати або застосовувати
без попереднього дозволу з боку ОБСЄ
у письмовому вигляді.
Створено: 11/09/2021

У Донецькій області Місія зафіксувала 193 порушення режиму припинення вогню, зокрема 95 вибухів (20 розривів боєприпасів і 75 вибухів невизначеного походження). Більшість порушень сталася на північ і схід від н. п. Лебединське (підконтрольний урядові, 99 км на південь від Донецька). За [попередній звітний період](#) зафіксовано 176 порушень режиму припинення вогню.

У Луганській області СММ не зафіксувала жодного порушення режиму припинення вогню. За [попередній звітний період](#) зафіксовано 348 порушень режиму припинення вогню.

Після засідання Тристоронньої контактної групи (ТКГ) 22 липня 2020 року, на якому була досягнута домовленість про заходи з посилення режиму припинення вогню, починаючи з 00:01 27 липня 2020 року і до кінця звітного періоду Місія зафіксувала щонайменше 56 652 порушення режиму припинення вогню в Донецькій і Луганській областях (зокрема 15 862 вибухи, 10 917 невизначених боєприпасів у польоті, 270 спалахів дульного полум'я, 225 освітлювальних ракет, а також щонайменше 29 378 черг і пострілів).

Пошкодження будинку в непідконтрольному урядові Донецьку

Команда СММ уточнювала повідомлення про пошкодження будинку в північно-західній частині Київського району Донецька (непідконтрольний урядові, 5 км на північ від центру міста).

На вулиці Стратонавтів, 62, приблизно за 2 м на північно-північний захід від вхідних воріт до присадибної ділянки незаселеного одноповерхового будинку й орієнтовно за 450 м від найближчої позиції збройних формувань спостерігачі бачили вирву (діаметром 50 см) у землі. За оцінкою, вирва утворилася нещодавно внаслідок влучення 120-міліметрової мінометної міни. Визначити напрямок вогню не вдалося.

Ділянки розведення в районах Станиці Луганської, Золотої й Петрівської⁵

На ділянці розведення в районі н. п. Станиця Луганська (підконтрольний урядові, 16 км на північний схід від Луганська) спостерігачі бачили 2 членів збройних формувань (з нарукавними пов'язками з написом «СЦКК») південніше відремонтованого прольоту мосту біля цього населеного пункту (15 км на північний схід від Луганська).

Неподалік блокпоста збройних формувань південніше ділянки розведення в районі н. п. Золоте (підконтрольний урядові, 60 км на захід від Луганська) команда Місії бачила 3 членів збройних формувань (з нарукавними пов'язками з написом «СЦКК»).

Спостерігачі знову бачили 7 раніше зафіксованих контейнерів, розміщених на ділянці розведення та південніше її південного краю, а також раніше зафіксовану підземну споруду в межах ділянки.

⁵ Розведення передбачено Рамковим рішенням Тристоронньої контактної групи про розведення сил і засобів від 21 вересня 2016 року.

Безпілотний літальний апарат (БПЛА) СММ малого радіуса дії зазнавав впливу перешкод сигналу GPS (за оцінкою, унаслідок імовірного глушіння) під час 2 польотів над південним краєм цієї ділянки розведення*.

У ніч із 9 на 10 вересня камера СММ, установлена за 2 км на схід від н. п. Богданівка (підконтрольний урядові, 41 км на південний захід від Донецька), зафіксувала 1 невизначений боєприпас, що пролетів на відстані приблизно 2–4 км на східно-південний схід (за оцінкою, в межах ділянки розведення в районі н. п. Петрівське (непідконтрольний урядові, 41 км на південь від Донецька)), а також 10 невизначених боєприпасів, що пролетіли на відстані орієнтовно 2–4 км на південний схід (визначити, на ділянці чи за її межами, не вдалося). Тієї ж ночі камера Місії в Петрівському зафіксувала 2 невизначені боєприпаси в польоті, за оцінкою, в межах ділянки розведення, а також 1 невизначений боєприпас у польоті, за оцінкою, поза ділянкою розведення, але в межах 5 км від її краю.

Упродовж дня 10 вересня, здійснюючи моніторинг у трьох місцях поблизу ділянки розведення, спостерігачі констатували спокійну ситуацію.

Відведення озброєння

СММ продовжувала здійснювати моніторинг відведення озброєння, передбаченого Меморандумом, а також Комплексом заходів і Доповненням до нього.

За лініями відведення, але за межами виділених місць зберігання озброєння Місія зафіксувала 29 гаубиць, 13 танків, 5 протитанкових гармат, 2 протитанкові ракетні комплекси й 1 міномет — усе в підконтрольних урядові районах Донецької області, зокрема на залізничній станції (детальніше див. таблицю нижче).

Озброєння, яке Місія не змогла верифікувати як відведене⁶

Місце розміщення відведеного важкого озброєння в підконтрольному урядові районі Донецької області

10 вересня 2021 року

За спостереженнями СММ, з моменту останнього візиту 4 грудня 2019 року 12 самохідних гаубиць (2С7 «Піон», 203 мм) були в наявності, тимчасом бракувало 11 самохідних гаубиць (2С7 «Піон», 203 мм).

Ознаки військової присутності та присутності військового типу в зоні безпеки

Місія зафіксувала 2 бойові броньовані машини в підконтрольних урядові районах, зокрема поблизу житлового кварталу. У непідконтрольних урядові районах СММ зафіксувала 1 вірогідно бойову броньовану машину та 1 зенітну установку (у житловому кварталі) (детальніше див. таблицю нижче).

Перебуваючи на східній околиці н. п. Павлопіль (підконтрольний урядові, 84 км на південь від Донецька), спостерігачі бачили 2 військовослужбовців Збройних сил

⁶ СММ відзначила наявність озброєння, яке вона не змогла верифікувати як відведене, оскільки умови його зберігання не відповідають критеріям, передбаченим у повідомленні від 16 жовтня 2015 року щодо ефективного моніторингу та верифікації відведення важкого озброєння, яке Місія адресувала підписантам Комплексу заходів.

України, один з яких тримав пульт керування з прикріпленою до нього антеною, а також помітили коробку поруч на землі.

Зусилля Місії зі сприяння забезпеченню функціонування та ремонту життєво важливих об'єктів цивільної інфраструктури, а також уможливленню передачі коштів

СММ і далі сприяла забезпеченню функціонування Донецької фільтрувальної станції (ДФС; 15 км на північ від Донецька). Перебуваючи поблизу н. п. Ясинувата (непідконтрольний урядові, 16 км на північний схід від Донецька), спостерігачі чули 1 вибух (розрив боєприпаса з озброєння невстановленого типу), що, за оцінкою, стався в радіусі 5 км від ДФС.

Місія також сприяла встановленню локального режиму припинення вогню та здійснювала моніторинг його дотримання для уможливлення передачі коштів із непідконтрольних урядові районів до підконтрольних через міст у н. п. Щастя (підконтрольний урядові, 20 км на північ від Луганська). Згідно з повідомленнями, кошти призначені для сплати рахунків за водопостачання.

Ситуація на КПВВ і відповідних блокпостах

У Донецькій області спостерігачі констатували, що контрольний пункт в'їзду-виїзду (КПВВ) поблизу н. п. Новотроїцьке (підконтрольний урядові, 36 км на південний захід від Донецька) і відповідний блокпост збройних формувань біля н. п. Оленівка (непідконтрольний урядові, 23 км на південний захід від Донецька) були відкритими, а також зафіксували пасажиро-транспортний потік в обох напрямках.

У Луганській області, за спостереженнями Місії, КПВВ у Станиці Луганській та відповідний блокпост збройних формувань були відкритими, а пішоходи очікували в чергах для проходу в обох напрямках.

Перебуваючи на КПВВ, спостерігачі знову бачили, як робітники виконували роботи із заміни огорожі та монтажу металоконструкцій (для ознайомлення з попередніми спостереженнями в цьому районі див. [Щоденний звіт СММ від 10 вересня 2021 року](#)).

Команди Місії зауважили, що КПВВ біля Золотого та в Щасті були відкритими, однак відповідні блокпости збройних формувань південніше ділянки розведення в районі Золотого та за 3 км на південний схід від мосту в Щасті були закритими.

Прикордонні райони, які не контролюються урядом

Перебуваючи в пункті пропуску на кордоні біля н. п. Маринівка (78 км на схід від Донецька) упродовж приблизно 50 хвилин, спостерігачі бачили, що в Україну в'їхали 2 автомобілі (зокрема 1 з табличками «ДНР») і 3 вантажівки з критими вантажними відсіками (з табличками «ДНР»), а також увійшли 23 особи (11 жінок і 10 чоловіків різного віку, а також 2 хлопці підліткового віку). За аналогічний період часу, за спостереженнями СММ, з України виїхали 18 автомобілів (зокрема 7 з табличками

«ДНР» та 1 з табличками «ЛНР») та 1 автобус (з табличками «ДНР»; із пасажирами різних статі та віку на борту), а також вийшли 6 осіб (3 жінок і 3 чоловіків різного віку)⁷.

Спостерігачі також здійснювали моніторинг у районах біля кордону з Російською Федерацією поблизу н. п. Червона Зоря (84 км на схід від Донецька), не зафіксувавши змін у безпековій ситуації.

Місія продовжувала стежити за ситуацією в Херсоні, Одесі, Львові, Івано-Франківську, Харкові, Дніпрі, Чернівцях і Києві.

***Обмеження свободи пересування та інші перешкоди у виконанні мандата СММ**

Робота з моніторингу та свобода пересування СММ обмежені загрозами у сфері безпеки, зокрема ризиками, пов'язаними з наявністю мін і невибухлих боєприпасів, а також іншими перешкодами, які щодня змінюються. Мандат СММ передбачає вільний і безпечний доступ по всій Україні. Усі підписанти Мінських угод погодилися з необхідністю вільного та безпечного доступу, а також із тим, що обмеження свободи пересування СММ є порушенням і що на такі порушення необхідно швидко реагувати. Вони також дійшли згоди, що Спільний центр із контролю та координації (СЦКК) повинен сприяти такому реагуванню та здійснювати загальну координацію робіт із розмінування. Однак, збройні формування в окремих районах Донецької та Луганської областей часто відмовляють СММ у доступі до районів, прилеглих до непідконтрольних урядові ділянок кордону України (наприклад, див. [Щоденний звіт СММ від 1 вересня 2021 року](#)). Діяльність СММ у Донецькій і Луганській областях, як і раніше, залишалася обмеженою після того, як [23 квітня 2017 року поблизу Пришиба стався інцидент, який призвів до загибелі людини](#). Унаслідок цього спроможність Місії вести спостереження залишалася обмеженою.

Регулярні обмеження на ділянках розведення сил і засобів і через міни/невибухлі боєприпаси:

- Не здійснивши суцільного розмінування, вилучення невибухлих боєприпасів та усунення інших перешкод, сторони і далі відмовляли СММ у необмеженому доступі, а також у можливості пересуватися окремими дорогами, які раніше були визначені як важливі для здійснення Місією ефективного моніторингу та для пересування цивільних осіб.

Інші перешкоди⁸:

- БПЛА СММ середнього радіуса дії зазнавав впливу перешкод сигналу GPS (за оцінкою, унаслідок імовірного глушіння) над районами поблизу н. п. Орлівське (підконтрольний урядові, 82 км на південь від Донецька).
- БПЛА СММ малого радіуса дії зазнавали впливу перешкод сигналу GPS (за оцінкою, унаслідок імовірного глушіння) під час чотирнадцяти польотів: тричі над районами

⁷ Відповідно до рішень, ухвалених Кабінетом Міністрів України у 2014 році, роботу цих та інших пунктів пропуску на кордоні, розташованих у районах, що не контролюються урядом, офіційно призупинено.

⁸ У згаданих у цьому розділі випадках імовірного глушіння та глушіння перешкоди могли створювати з будь-якого місця в радіусі десятків кілометрів від місцеположення БПЛА.

біля н. п. Первомайськ (непідконтрольний урядові, 58 км на захід від Луганська); по 2 рази над районами поблизу н. п. Спартак (непідконтрольний урядові, 9 км на північ від Донецька), н. п. Диліївка (підконтрольний урядові, 52 км на північ від Донецька), н. п. Щастя (підконтрольний урядові, 20 км на північ від Луганська), н. п. Весела Гора (непідконтрольний урядові, 16 км на північ від Луганська) та південного краю ділянки розведення в районі н. п. Золоте (підконтрольний урядові, 60 км на захід від Луганська), відповідно; а також 1 раз над районами неподалік н. п. Веселе (непідконтрольний урядові, 9 км на північний захід від Донецька).

Таблиця озброєння

Озброєння, розміщене за лініями відведення, але за межами виділених місць зберігання озброєння

Дата	К-ть одиниць озброєння	Вид озброєння	Місце	Джерело спостереження
підконтрольні уряду райони				
09.09.2021	2	протитанковий ракетний комплекс (9П148 «Конкурс», 135 мм)	поблизу н. п. Новооленівка (48 км на північний захід від Донецька)	БПЛА середнього радіуса дії
10.09.2021	5	танк (Т-64)	поблизу н. п. Григорівка (кол. Ленінське; 46 км на північний захід від Донецька)	патруль
	5		на залізничній станції в н. п. Зачатівка (74 км на південний захід від Донецька), де спостерігачі також бачили 44 бойові броньовані машини та 2 зенітні установки ⁹	
	12	самохідна гаубиця (2С1 «Гвоздика», 122 мм)	поблизу н. п. Хлібодарівка (65 км на південний захід від Донецька)	
	6	буксирувана гаубиця (Д-30 «Жаба», 122 мм)		
	1	буксируваний міномет (2Б9 «Волошка», 82 мм)		
	5	протитанкова гармата (МТ-12 «Рапіра», 100 мм)		
	11	буксирувана гаубиця (Д-20, 152 мм)		
3	танк (Т-64 — 2 од., Т-72 — 1 од.)	поблизу н. п. Привільне (72 км на південь від Донецька)		

Таблиця ознак військової присутності та присутності військового типу в зоні безпеки¹⁰

Дата	К-ть	Вид	Місце	Джерело спостереження
підконтрольні уряду райони				
10.09.2021	1	бронетранспортер (БТР-70)	поблизу н. п. Новобахмутівка (28 км на північ від Донецька)	патруль
	1		поблизу житлового району н. п. Щастя (20 км на північ від Луганська)	
непідконтрольні уряду райони				
08.09.2021	1	ймовірно бойова броньована машина (невстановленого типу)	поблизу н. п. Петрівське (41 км на південь від Донецька)	БПЛА малого радіуса дії
09.09.2021	1	зенітна установка (ЗУ-23, 23 мм)	у житловому районі н. п. Кадіївка (кол. Стаханов; 50 км на захід від Луганська)	патруль

⁹ Згадані в цьому розділі бойові броньовані машини та зенітні установки не підпадають під дію Мінських угод щодо відведення озброєння.

¹⁰ Згадана в цьому розділі техніка не підпадає під дію Мінських угод щодо відведення озброєння.

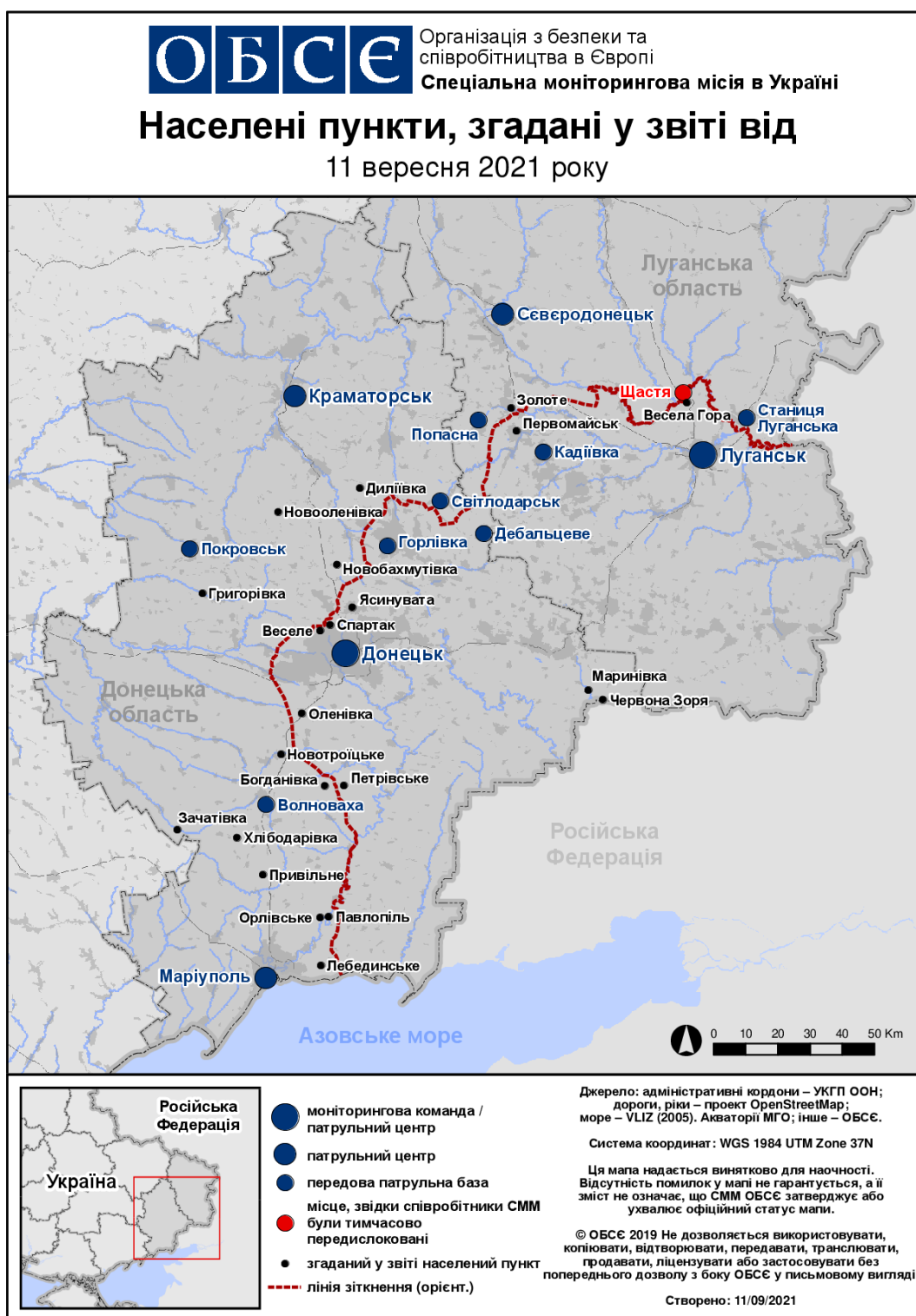
Таблиця порушень режиму припинення вогню станом на 10 вересня 2021 року¹¹

Місце розміщення СММ	Місце події	Спосіб	К-ть	Спостереження	Опис	Озброння	Дата, час
камера СММ за 2 км на Сх від н. п. Богданівка (підконтрольний уряду, 41 км на ПдЗх від Донецька)	2–4 км на ПдСх	зафіксувала	2	Н/Д боєприпас	ЗхПдЗх–СхПнСх (визначити, на ділянці розведення в районі Петрівського чи за її межами, не вдалося)	Н/Д	10.09, 00:10
	2–4 км на ПдСх	зафіксувала	4	Н/Д боєприпас	ПдЗх–ПнСх (визначити, на ділянці розведення в районі Петрівського чи за її межами, не вдалося)	Н/Д	10.09, 00:10
	2–4 км на СхПдСх	зафіксувала	1	Н/Д боєприпас	ПнПнСх–ПдПдЗх (за оцінкою, на ділянці розведення в районі Петрівського)	Н/Д	10.09, 00:10
	2–4 км на ПдСх	зафіксувала	4	Н/Д боєприпас	ПдПдЗх–ПнПнСх (визначити, на ділянці розведення в районі Петрівського чи за її межами, не вдалося)	Н/Д	10.09, 03:52
камера СММ у н. п. Петрівське (непідконтрольний уряду, 41 км на Пд від Донецька)	300–500 м на ЗхПнЗх	зафіксувала	1	Н/Д боєприпас	ПнПнСх–ПдПдЗх (за оцінкою, на ділянці розведення)	Н/Д	10.09, 01:49
	300–500 м на ЗхПнЗх	зафіксувала	1	Н/Д боєприпас	ПнПнСх–ПдПдЗх (за оцінкою, на ділянці розведення)	Н/Д	10.09, 01:49
	300–500 м на ЗхПнЗх	зафіксувала	1	Н/Д боєприпас	ПдПдЗх–ПнПнСх (за оцінкою, поза ділянкою розведення; також зафіксовано камерою СММ у Богданівці)	Н/Д	10.09, 01:49
камера СММ за 1 км на ПдЗх від н. п. Широкине (підконтрольний уряду, 100 км на Пд від Донецька)	2–4 км на Пн	зафіксувала	1	освітлювальна ракета	випущений(-а) угору	Н/Д	10.09, 02:39
камера СММ у н. п. Світлодарськ (підконтрольний уряду, 57 км на ПнСх від Донецька)	5–7 км на ЗхПдЗх	зафіксувала	2	вибух	невизначеного походження (також зафіксовано камерою СММ у Майорську)	Н/Д	10.09, 03:24
приблизно 1 км на ПдЗх від н. п. Веселе (непідконтрольний уряду, 9 км на ПнЗх від Донецька)	1 км на ПдЗх	чули	1	вибух	невизначеного походження	Н/Д	10.09, 10:33
	2–3 км на ЗхПнЗх	чули	1	вибух	невизначеного походження	Н/Д	10.09, 10:33
приблизно 2 км на Зх від н. п. Ясинувата (непідконтрольний уряду, 16 км на ПнСх від Донецька)	4–6 км на ЗхПдЗх	чули	1	вибух	розрив	Н/Д	10.09, 14:05
н. п. Кам'янка (підконтрольний уряду, 20 км на Пн від Донецька)	3–5 км на ПнСх	чули	19	вибух	невизначеного походження	Н/Д	10.09, 13:17–13:19
	3–5 км на ПнСх	чули	3	черга		Н/Д	10.09, 13:17–13:19
	3–5 км на ПнСх	чули	10	вибух	невизначеного походження	Н/Д	10.09, 13:50
приблизно 3,5 км на ЗхПнЗх від н. п. Корсунь (непідконтрольний уряду, 31 км на ПнСх від Донецька)	3–4 км на Пн	чули	2	вибух	невизначеного походження	Н/Д	10.09, 12:00
приблизно 1 км на Зх від н. п. Талаківка (підконтрольний уряду, 90 км на Пд від Донецька)	3–4 км на СхПдСх	чули	4	вибух	невизначеного походження	Н/Д	10.09, 13:20
приблизно 1 км на ПнСх від н. п. Лебединське (підконтрольний уряду, 99 км на Пд від Донецька)	1–2 км на СхПнСх	чули	6	вибух	постріл	Н/Д	10.09, 11:16–11:20
	1–2 км на СхПнСх	чули	6	вибух	розрив (після попередньої події)	Н/Д	10.09, 11:16–11:20

¹¹ У таблиці вказані лише порушення режиму припинення вогню, які були зафіксовані безпосередньо патрулями Місії чи камерами СММ, а також ті випадки, які Місія оцінює як навчання з бойовою стрільбою, контрольовані підриви тощо. Зазначені деталі, а саме: відстань, напрямок, тип зброї тощо, базуються на оцінках, зроблених спостерігачами на місцях та спеціалістами з технічного моніторингу, і необов'язково завжди є точними. Напис «невідомо» (Н/Д) означає, що СММ не змогла підтвердити таку інформацію у зв'язку з відстанню, погодними умовами, технічними обмеженнями та/або з інших причин. Одні і ті ж самі, за оцінкою СММ, порушення режиму припинення вогню, зафіксовані паралельно декількома патрулями/камерами, відображаються у таблиці лише один раз.

Місце розміщення СММ	Місце події	Спосіб	К-ть	Спостереження	Опис	Озброєння	Дата, час
	3–4 км на ПнСх	чули	20	черга		стрілецька зброя	10.09, 11:25–11:30
	3–4 км на ПнСх	чули	4	вибух	невизначеного походження	Н/Д	10.09, 11:33
	3–4 км на ПнСх	чули	8	вибух	невизначеного походження	Н/Д	10.09, 11:40–11:42
	3–4 км на ПнСх	чули	8	черга		великокаліберний кулемет	10.09, 11:40–11:42
	1–2 км на СхПнСх	чули	6	вибух	постріл	Н/Д	10.09, 11:44–11:48
	1–2 км на СхПнСх	чули	6	вибух	розрив (після попередньої події)	Н/Д	10.09, 11:44–11:48
	1–2 км на СхПнСх	чули	15	черга		великокаліберний кулемет	10.09, 11:44–11:48
приблизно 2,5 км на ПдСх від н. п. Лебединське (підконтрольний уряду, 99 км на Пд від Донецька)	3–5 км на ПнСх	чули	5	постріл		Н/Д	10.09, 13:01
	2–4 км на ПнПнСх	чули	7	вибух	розрив	Н/Д	10.09, 13:20–13:25
	2–4 км на ПнПнСх	чули	23	черга		великокаліберний кулемет	10.09, 13:30–13:40
	2–4 км на ПнПнСх	чули	22	вибух	невизначеного походження	Н/Д	10.09, 13:30–13:40
н. п. Світлодарськ (підконтрольний уряду, 57 км на ПнСх від Донецька)	2–4 км на ПнПнСх	чули	9	постріл		стрілецька зброя	10.09, 13:30–13:40
	2–3 км на Зх	чули	2	вибух	невизначеного походження	Н/Д	09.09, 23:41–23:45

Мапа Донецької та Луганської областей¹²



¹² За рішенням Постійної ради №1117 від 21 березня 2014 року, СММ базується в десяти містах на всій території України (Херсон, Одеса, Львів, Івано-Франківськ, Харків, Донецьк, Дніпро, Чернівці, Луганськ і Київ). Ця мапа східної України призначена для ілюстративних цілей. На ній вказані населені пункти, згадані у звіті, а також ті, де є офіси СММ (моніторингові команди, патрульні центри та передові патрульні бази) в Донецькій і Луганській областях. (Червоним кольором виділено передову патрульну базу, з якої співробітники СММ були тимчасово передислоковані згідно з рекомендаціями експертів з безпеки з деяких держав-учасниць ОБСЄ та з урахуванням вимог СММ щодо безпеки. СММ використовує ці приміщення у світлу пору доби, а також патрулює в цьому населеному пункті вдень).