

Щоденний звіт № 206/2021

від 3 вересня 2021 року¹

Короткий виклад

- У Донецькій області Місія зафіксувала 66 порушень режиму припинення вогню, зокрема 22 вибухи. За попередній звітний період у цій області зафіксовано 21 порушення режиму припинення вогню.
- У Луганській області СММ зафіксувала 28 порушень режиму припинення вогню, зокрема 1 вибух. За попередній звітний період у цій області зафіксовано 41 порушення режиму припинення вогню.
- Місія продовжувала здійснювати моніторинг на ділянках розведення сил і засобів у районах Станиці Луганської, Золотого та Петрівського, зафіксувавши порушення режиму припинення вогню в межах ділянки розведення в районі Петрівського, а також біля ділянки розведення в районі Золотого.
- СММ сприяла встановленню локального режиму припинення вогню та здійснювала моніторинг його дотримання для забезпечення функціонування та ремонту життєво важливих об'єктів цивільної інфраструктури.
- Місія продовжила спостерігати за ситуацією з цивільним населенням, зокрема на 3 КПВВ, а також на 2 відповідних блокпостах збройних формувань у Луганській області.
- Свободу пересування СММ і далі обмежували*.

Порушення режиму припинення вогню²



¹ На основі інформації, що надійшла від моніторингових команд станом на 19:30 2 вересня 2021 року (за східноєвропейським літнім часом).

² Детальнішу інформацію про всі випадки порушення режиму припинення вогню, а також мапи Донецької та Луганської областей, де відмічені всі згадані у звіті місця, представлено в додатку.

³ У тому числі вибухи.

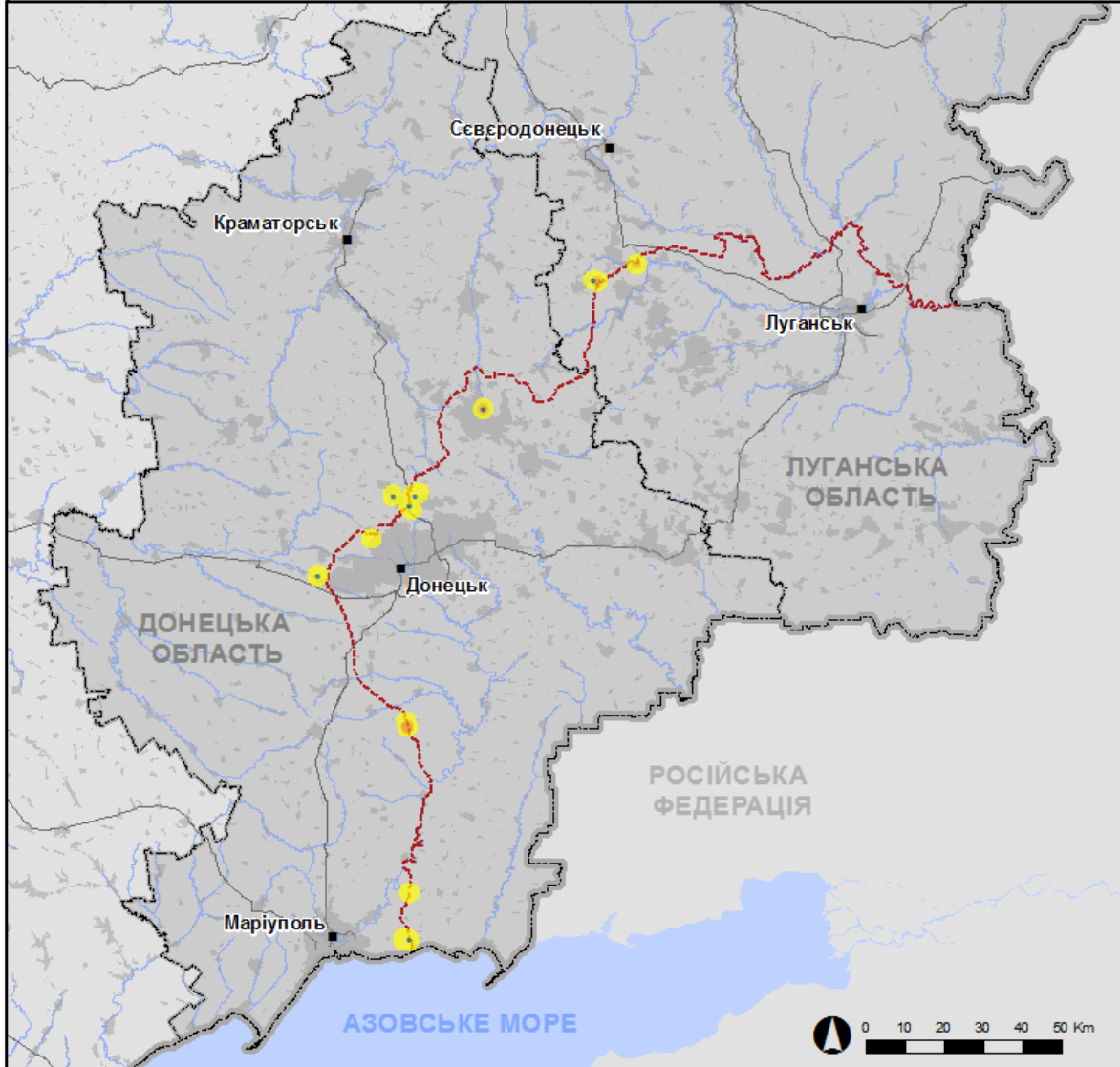
⁴ У тому числі внаслідок вогню з озброєння невстановленого типу.

Мапа з зафіксованими порушеннями режиму припинення вогню



Організація з безпеки та співробітництва в Європі
Спеціальна моніторингова місія в Україні

Зафіксовані СММ порушення режиму припинення вогню 2 вересня 2021 р.



Концентрація порушень режиму припинення вогню

- Висока
-
- Низька
- Вибух
- Населений пункт
- Лінія зіткнення (орієнт.)

Джерела: адміністративні кордони — УКГП ООН; дороги, річки — проєкт OpenStreetMap; море — VLIZ (2005).
Акваторії МГО, інше — ОБСЄ.

Система координат: WGS 1984 UTM Zone 37N

Ця мапа надається винятково для наочності.
Відсутність помилок у мапі не гарантується,
а її зміст не означає, що СММ ОБСЄ
затверджує або ухвалює офіційний статус мапи.

© СММ ОБСЄ 2019 Не дозволяється використовувати,
копіювати, відтворювати, передавати, транслювати,
продавати, ліцензувати або застосовувати
без попереднього дозволу з боку ОБСЄ
у письмовому вигляді.
Створено: 03/09/2021

У Донецькій області Місія зафіксувала 66 порушень режиму припинення вогню, зокрема 22 вибухи невизначеного походження. Більшість порушень режиму припинення вогню сталися поруч із ділянкою розведення в районі н. п. Петрівське (непідконтрольний урядові, 41 км на південь від Донецька) (див. нижче) та на південно-південний захід від н. п. Гольмівський (непідконтрольний урядові, 49 км на північний схід від Донецька). За [попередній звітний період](#) зафіксовано 21 порушення режиму припинення вогню, деякі з яких також сталися поблизу ділянки в районі Петрівського.

У Луганській області СММ зафіксувала 28 порушень режиму припинення вогню, включно з 1 вибухом невизначеного походження. Усі ці порушення сталися на північний схід і південний захід від ділянки розведення в районі н. п. Золоте (підконтрольний урядові, 60 км на захід від Луганська) (див. нижче). За [попередній звітний період](#) зафіксовано 41 порушення режиму припинення вогню, більшість яких сталося поблизу ділянки розведення в районі Золотого⁵.

Після засідання Тресторонньої контактної групи 22 липня 2020 року, на якому була досягнута домовленість про заходи з посилення режиму припинення вогню, починаючи з 00:01 27 липня 2020 року і до кінця звітнього періоду СММ зафіксувала щонайменше 53 862 порушення режиму припинення вогню в Донецькій і Луганській областях (зокрема 15 553 вибухи, 10 521 невизначений боєприпас у польоті, 270 спалахів дульного полум'я, 218 освітлювальних ракет, щонайменше 27 300 черг і пострілів).

Ділянки розведення в районах Станиці Луганської, Золотого і Петрівського⁶

На ділянці розведення в районі н. п. Станиця Луганська (підконтрольний урядові, 16 км на північний схід від Луганська) спостерігачі відзначили спокійну ситуацію.

Увечері 1 та в ніч на 2 вересня камера СММ, встановлена на північній околиці н. п. Попасна (підконтрольний урядові, 69 км на захід від Луганська), зафіксувала 1 вибух невизначеного походження та 16 невизначених боєприпасів у польоті на відстані близько 3–6 км на східно-південний схід. 2 вересня, перебуваючи на південно-західній околиці н. п. Березівське (непідконтрольний урядові, 53 км на північний захід від Луганська), спостерігачі чули 11 черг і пострілів із стрілецької зброї, за оцінкою, на відстані 2–3 км на північний захід. Усі ці порушення сталися, за оцінкою, поза **ділянкою розведення в районі Золотого**, однак у межах 5 км від неї.

Цього ж дня, перебуваючи біля блокпоста збройних формувань південніше ділянки розведення в районі Золотого, команда СММ бачила 3 членів збройних формувань (із нарукавною пов'язкою з написом «СЦКК»).

31 серпня в межах ділянки розведення, приблизно за 350 м на північ від її південного краю безпілотний літальний апарат (БПЛА) СММ малого радіуса дії зафіксував дерев'яні дошки (незафіксовані раніше), які накривали дві сходинки, що вели у раніше зафіксовану підземну споруду під зеленою маскувальною сіткою. 2 вересня команда Місії знову бачила вищезазначену підземну споруду та 7 раніше зафіксованих контейнерів, розміщених південніше південного краю ділянки розведення та на ділянці.

⁵ Речення у Щоденному звіті СММ від 2 вересня 2021 року слід викласти в такій редакції: «Майже всі порушення режиму припинення вогню сталися на північний схід від ділянки розведення в районі н. п. Золоте (підконтрольний урядові, 60 км на захід від Луганська)».

⁶ Розведення передбачено Рамковим рішенням Тресторонньої контактної групи про розведення сил і засобів від 21 вересня 2016 року.

У ніч із 1 на 2 вересня камера Місії, встановлена за 2 км на схід від н. п. Богданівка (підконтрольний урядові, 41 км на південний захід від Донецька), зафіксувала 2 невизначені боєприпаси в польоті приблизно за 1–3 км на східно-південний схід (за оцінкою, у межах ділянки розведення в районі Петрівського), а також 1 освітлювальну ракету та 24 невизначені боєприпаси в польоті орієнтовно за 2–4 км на південний схід (визначити, на ділянці розведення або за її межами, не вдалося).

2 вересня, пролітаючи над ділянкою розведення, БПЛА СММ малого радіуса дії зазнавав впливу перешкод сигналу GPS (за оцінкою, унаслідок ймовірного глушіння)*.

Відведення озброєння

СММ продовжувала здійснювати моніторинг відведення озброєння, передбаченого Меморандумом, а також Комплексом заходів і Доповненням до нього.

Ознаки військової присутності та присутності військового типу в зоні безпеки

Команда СММ бачила 4 бойові броньовані машини та 1 зенітну установку в підконтрольних урядові районах Донецької та Луганської областей, в тому числі в житлових кварталах (детальніше див. таблицю нижче).

Протитанкові міни неподалік Кам'янки Донецької області

31 серпня на двох автошляхах приблизно за 2 км на схід та 3 км на східно-південний схід від н. п. Кам'янка (підконтрольний урядові, 20 км на північ від Донецька) БПЛА СММ малого радіуса дії зафіксував 21 протитанкову міну, з яких тільки про одну раніше не повідомлялось у звітах (за оцінкою, усі належать Збройним силам України) (для ознайомлення з попередніми спостереженнями в цьому районі див. [Щоденний звіт СММ від 29 червня 2021 року](#)).

Зусилля СММ зі сприяння забезпеченню функціонування та уможливленню ремонту життєво важливих об'єктів цивільної інфраструктури

Місія і далі сприяла забезпеченню функціонування Донецької фільтрувальної станції (ДФС; 15 км на північ від Донецька). Перебуваючи у трьох місцях поблизу ДФС, команди СММ чули 10 порушень режиму припинення вогню, зокрема 4 вибухи невизначеного походження (за оцінкою, всі в радіусі 5 км від станції).

Місія також здійснювала моніторинг безпекової ситуації в районі насосної станції біля н. п. Василівка (непідконтрольний урядові, 20 км на північ від Донецька) та дотримання локального режиму припинення вогню для уможливлення ремонту очисних споруд біля н. п. Новолуганське (підконтрольний урядові, 53 км на північний схід від Донецька).

Ситуація на КПВВ і відповідних блокпостах

У Луганській області Місія констатувала, що контрольний пункт в'їзду-виїзду (КПВВ) у Станиці Луганській був відкритим, а люди очікували в чергах в обох напрямках.

На КПВВ спостерігачі, як і раніше, зафіксувала роботи з заміни загородження. Вони бачили, що загородження на західній стороні автодороги демонтували, а 5 працівників (чоловіків 20–29 та 40–49 років) встановлювали огороження зі зварної сітки висотою 3 м (для ознайомлення з попередніми спостереженнями в цьому районі див. [Щоденний звіт СММ від 1 вересня 2021 року](#)). Команда СММ помітила також на КПВВ, що

10 працівників (чоловіків різного віку) використовували кран для монтування споруд (за оцінкою, укриття для прикордонників).

СММ також відзначила, що КПВВ біля Золотого та в н. п. Щастя (підконтрольний урядові, 20 км на північ від Луганська) були відкритими, однак відповідні блокпости збройних формувань південніше ділянки розведення в районі Золотого та за 3 км на південний схід від мосту в Щасті були закритими.

На блокпості збройних формувань за 3 км на південний схід від мосту в Щасті спостерігачі бачили 4 працівників (чоловіків 30–39 та 50–59 років), які розчищали рослинність з обох боків автошляху Н21.

СММ продовжувала стежити за ситуацією в Херсоні, Одесі, Львові, Івано-Франківську, Харкові, Дніпрі, Чернівцях і Києві.

***Обмеження свободи пересування та інші перешкоди у виконанні мандата СММ**

Робота з моніторингу та свобода пересування СММ обмежені загрозами у сфері безпеки, зокрема ризиками, пов'язаними з наявністю мін і невибухлих боєприпасів, а також іншими перешкодами, які щодня змінюються. Мандат СММ передбачає вільний і безпечний доступ по всій Україні. Усі підписанти Мінських угод погодилися з необхідністю вільного та безпечного доступу, а також із тим, що обмеження свободи пересування СММ є порушенням і що на такі порушення необхідно швидко реагувати. Вони також дійшли згоди, що Спільний центр з контролю та координації (СЦКК) повинен сприяти такому реагуванню та здійснювати загальну координацію робіт з розмінування. Однак збройні формування в окремих районах Донецької та Луганської областей часто відмовляють СММ у доступі до районів, прилеглих до непідконтрольних урядові ділянок кордону України (наприклад, див. [Щоденний звіт СММ від 1 вересня 2021 року](#)). Діяльність СММ у Донецькій та Луганській областях, як і раніше, залишалася обмеженою після того, як [23 квітня 2017 року поблизу Пришиба стався інцидент, який призвів до загибелі людини](#). Унаслідок цього спроможність Місії вести спостереження залишалася обмеженою.

Регулярні обмеження на ділянках розведення сил і засобів та через міни/невибухлі боєприпаси:

- Не здійснивши суцільного розмінування, вилучення невибухлих боєприпасів та усунення інших перешкод, сторони і далі відмовляли СММ у необмеженому доступі, а також у можливості пересуватися окремими дорогами, які раніше були визначені як важливі для здійснення Місією ефективного моніторингу та для пересування цивільних осіб.

Інші перешкоди⁷:

- БПЛА СММ малого радіуса дії зазнавали впливу перешкод сигналу GPS (за оцінкою, унаслідок ймовірного глушіння) під час чотирьох польотів: двох над районами біля н. п. Петрівське (непідконтрольний урядові, 41 км на південь від Донецька) та над ділянкою розведення в районі Петрівського (див. вище), а також над районами поблизу н. п. Новокиївка (непідконтрольний урядові, 25 км на схід від Луганська)

⁷ Згадані в цьому розділі перешкоди сигналу (випадки ймовірного глушіння та глушіння) могли створювати з будь-якого місця в радіусі десятків кілометрів від місцеположення БПЛА.

Таблиця ознак військової присутності та присутності військового типу в зоні безпеки⁸

Дата	К-ть	Вид	Місце	Джерело спостереження
підконтрольні урядові райони				
01.09.2021	1	бойова броньована машина (невстановленого типу)	поблизу н. п. Новогригорівка (55 км на південь від Донецька)	БПЛА малого радіусу дії
02.09.2021	1	зенітна установка (ЗУ-23, 23 мм)	у житловому кварталі н. п. Золоте-2 (Карбоніт; 62 км на захід від Луганська)	патруль
	1	броньована розвідувально-дозорна машина (БРДМ-2)	у житловому кварталі н. п. Троїцьке (69 км на захід від Луганська)	
	2	бойова броньована машина (типу БТР)		

⁸ Згадана в цьому розділі техніка не підпадає під дію Мінських угод щодо відведення озброєння.

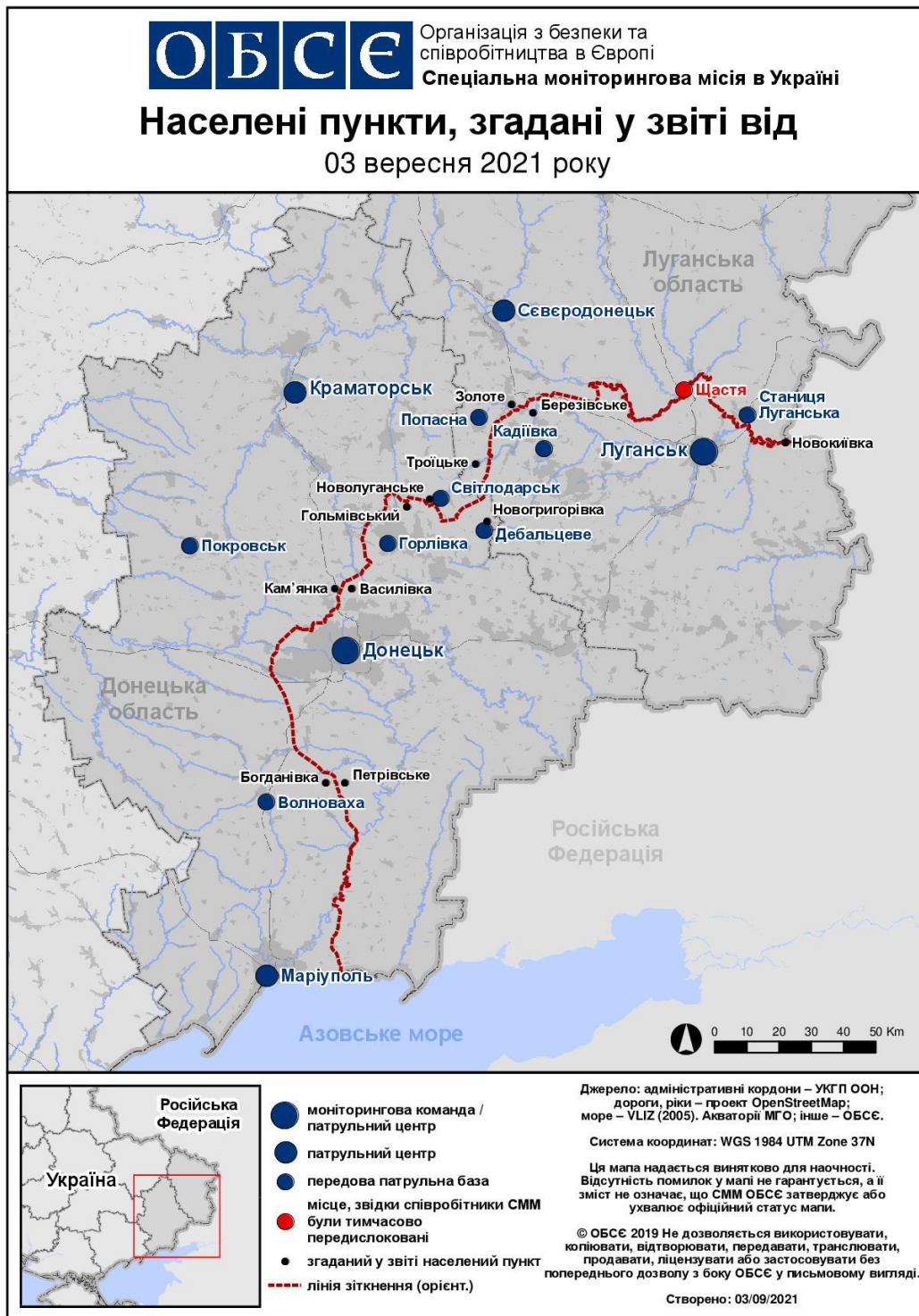
Таблиця порушень режиму припинення вогню станом на 2 вересня 2021 року⁹

Місце розміщення СММ	Місце події	Спосіб	К-ть	Спостереження	Опис	Озброння	Дата, час
камера СММ за 2 км на Сх від н. п. Богданівка (підконтрольний урядові, 41 км на ПдЗх від Донецька)	2–4 км на ПдСх	зафіксувала	2	Н/Д боєприпас	випущений(-а) угору (оцінити, у межах чи за межами ділянки розведення в районі Петрівського, не вдалося)	Н/Д	02.09, 00:01
	2–4 км на ПдСх	зафіксувала	14	Н/Д боєприпас	ПдЗх–ПнСх (оцінити, у межах чи за межами ділянки розведення в районі Петрівського, не вдалося)	Н/Д	02.09, 00:01
	2–4 км на ПдСх	зафіксувала	4	Н/Д боєприпас	ЗхПдЗх–СхПнСх (оцінити, у межах чи за межами ділянки розведення в районі Петрівського, не вдалося)	Н/Д	02.09, 00:02
	1–3 км на СхПдСх	зафіксувала	1	Н/Д боєприпас	ПдЗх–ПнСх (за оцінкою, у межах ділянки розведення в районі Петрівського)	Н/Д	02.09, 00:57
	1–3 км на СхПдСх	зафіксувала	1	Н/Д боєприпас	ПнСх–ПдЗх (за оцінкою, у межах ділянки розведення в районі Петрівського)	Н/Д	02.09, 01:03
	2–4 км на ПдСх	зафіксувала	1	Н/Д боєприпас	випущений(-а) угору (оцінити, в межах чи за межами ділянки розведення в районі Петрівського, не вдалося)	Н/Д	02.09, 02:35
	2–4 км на ПдСх	зафіксувала	1	освітлювальна ракета	випущений(-а) угору (оцінити, в межах чи за межами ділянки розведення в районі Петрівського, не вдалося)	Н/Д	02.09, 03:32
	2–4 км на ПдСх	зафіксувала	3	Н/Д боєприпас	ПдЗх–ПнСх (оцінити, в межах чи за межами ділянки розведення в районі Петрівського, не вдалося)	Н/Д	02.09, 03:42
камера СММ за 1,5 км на ПнСх від н. п. Гнутове (підконтрольний урядові, 90 км на Пд від Донецька)	3–5 км на Сх	зафіксувала	4	Н/Д боєприпас	випущений(-а) угору	Н/Д	01.09, 21:17
	3–5 км на Сх	зафіксувала	1	черга	випущений(-а) угору	Н/Д	01.09, 21:46
камера СММ на КПВВ у н. п. Мар'їнка (підконтрольний урядові, 23 км на ПдЗх від Донецька)	3–5 км на ПнПнЗх	зафіксувала	1	вибух	невизначеного походження	Н/Д	02.09, 02:42
камера СММ на шахті «Октябрська» (непідконтрольна урядові, 9 км на ПнЗх від центру Донецька)	2–4 км на ЗхПдЗх	зафіксувала	3	Н/Д боєприпас	ПнПнСх–ПдПдЗх	Н/Д	01.09, 20:27
	2–4 км на ЗхПдЗх	зафіксувала	1	Н/Д боєприпас	ПнЗх–ПдСх	Н/Д	01.09, 20:27
камера СММ 1 км на ПдЗх від н. п. Широкине (підконтрольний урядові, 100 км на Пд від Донецька)	3–5 км на Пн	зафіксувала	1	Н/Д боєприпас	СхПдСх–ЗхПнЗх	Н/Д	02.09, 03:10
	3–5 км на ПнПнСх	зафіксувала	1	вибух	невизначеного походження	Н/Д	02.09, 03:17
	3–5 км на Пн	зафіксувала	1	освітлювальна ракета	випущений(-а) угору	Н/Д	02.09, 04:27
приблизно за 1 км на ПнЗх від залізничного вокзалу в н. п. Ясинувата (непідконтрольний урядові, 16 км на ПнСх від Донецька)	2–2,5 км на ПнЗх	чули	1	постріл		стрілецька зброя	02.09, 09:19
	2–3 км на ПдЗх	чули	1	черга		великокаліберний кулемет	02.09, 09:26
приблизно за 1 км на ЗхПдЗх від залізничного вокзалу в н. п. Ясинувата (непідконтрольний урядові, 16 км на ПнСх від Донецька)	2–3 км на Зх	чули	1	вибух	невизначеного походження	Н/Д	02.09, 12:35
	2–3 км на Зх	чули	1	вибух	невизначеного походження	Н/Д	02.09, 12:37
	3–4 км на Пн	чули	3	черга		стрілецька зброя	02.09, 12:42
	3–4 км на Пн	чули	1	черга		великокаліберний кулемет	02.09, 12:42
н. п. Гольмівський (непідконтрольний урядові, 49 км на ПнСх від Донецька)	6–8 км на ПдПдЗх	чули	16	вибух	невизначеного походження	Н/Д	02.09, 10:07–10:23
приблизно за 2 км на ПдПдСх від н. п. Кам'янка (підконтрольний урядові, 20 км на Пн від Донецька)	3–5 км на ЗхПдЗх	чули	1	вибух	невизначеного походження	Н/Д	02.09, 09:18

⁹ У таблиці вказані лише ті порушення режиму припинення вогню, які спостерігачі СММ бачили особисто або зафіксували камерами Місії, а також ті випадки, які СММ оцінює як навчання з бойовою стрільбою, контрольовані підриви і т.д. Зазначені деталі, що вказані, а саме: відстань, напрям, тип зброї і т.д., базуються на оцінках, зроблених спостерігачами на місцях, і необов'язково завжди є точними. Напис «невідомо» (Н/Д) означає, що СММ не змогла підтвердити таку інформацію у зв'язку з відстанню, погодними умовами, обмеженими технічними можливостями та/або з інших причин. Одні і ті ж самі, за оцінкою СММ, порушення режиму припинення вогню, зафіксовані паралельно декількома патрулями/камерами, відображаються у таблиці лише один раз.

Місце розміщення СММ	Місце події	Спосіб	К-ть	Спостереження	Опис	Озброєння	Дата, час
Сх околиця н. п. Авдіївка (підконтрольний уряду, 17 км на Пн від Донецька)	3–5 км на Сх	чули	1	вибух	невизначеного походження	Н/Д	02.09, 11:02
камера СММ на Пн околиця н. п. Попасна (підконтрольний урядові, 69 км на Зх від Луганська)	4–6 км на СхПдСх	зафіксувала	7	Н/Д боєприпас	ПдЗх–ПнСх (за оцінкою, за межами ділянки розведення в районі Золотого)	Н/Д	01.09, 20:01
	4–6 км на СхПдСх	зафіксувала	5	Н/Д боєприпас	ПдЗх–ПнСх (за оцінкою, за межами ділянки розведення в районі Золотого)	Н/Д	01.09, 20:04
	4–6 км на СхПдСх	зафіксувала	4	Н/Д боєприпас	ПдЗх–ПнСх (за оцінкою, за межами ділянки розведення в районі Золотого)	Н/Д	01.09, 23:09
	3–5 км на СхПдСх	зафіксувала	1	вибух	невизначеного походження (за оцінкою, за межами ділянки розведення в районі Золотого)	Н/Д	02.09, 04:59
ПдЗх околиця н. п. Березівське (непідконтрольний уряду, 53 км на ПнЗх від Луганська)	2–3 км на ПнЗх	чули	10	постріл	за оцінкою, за межами ділянки розведення в районі Золотого	стрілецька зброя	02.09, 16:40
	2–3 км на ПнЗх	чули	1	черга	за оцінкою, за межами ділянки розведення в районі Золотого	стрілецька зброя	02.09, 16:40

Мапа Донецької та Луганської областей¹⁰



¹⁰ За рішенням Постійної ради №1117 від 21 березня 2014 року, СММ базується у десяти містах на всій території України (Херсон, Одеса, Львів, Івано-Франківськ, Харків, Донецьк, Дніпро, Чернівці, Луганськ і Київ). Ця мапа східної України призначена для ілюстративних цілей. На ній вказані населені пункти, згадані у звіті, а також ті, де є офіси СММ (команди спостерігачів, представництва і передові патрульні бази) в Донецькій і Луганській областях. (Червоним кольором виділено передову патрульну базу, з якої співробітники СММ були тимчасово передислоковані починаючи з 27 вересня 2016 року згідно з рекомендаціями експертів з безпеки з деяких держав-учасниць ОБСЄ та з урахуванням вимог СММ щодо безпеки. СММ використовує ці приміщення у світлу пору доби, а також патрулює в цьому населеному пункті вдень).