



Щоденний звіт № 196/2021

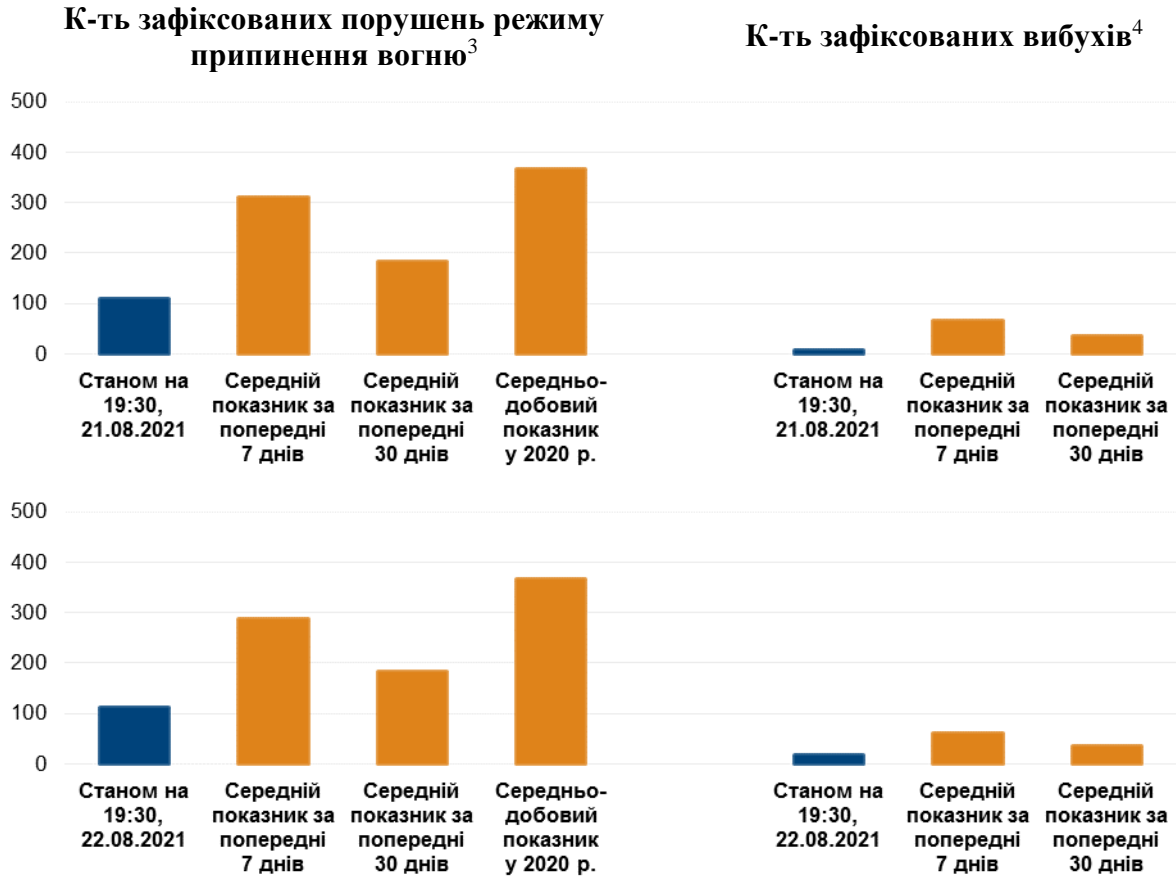
від 23 серпня 2021 року¹

Короткий виклад

- У період із вечора 20 до вечора 22 серпня в Донецькій області СММ зареєструвала 220 порушень режиму припинення вогню, включно з 23 вибухами. За попередній звітний період у цій області зафіксовано 55 порушень режиму припинення вогню.
- У період із вечора 20 до вечора 22 серпня в Луганській області Місія зареєструвала 1 вибух. За попередній звітний період у цій області зафіксовано 92 порушення режиму припинення вогню.
- Біля підконтрольної урядові Новогригорівки та поблизу непідконтрольної урядові Нової Мар'ївки в Донецькій області, за оцінкою, у бік двох БПЛА СММ малого радіуса дії стріляли зі стрілецької зброї.
- Місія продовжила здійснювати моніторинг на ділянках розведення сил і засобів у районах Станиці Луганської, Золотого та Петрівського, зафіксувавши порушення режиму припинення вогню неподалік ділянки розведення в районі Петрівського.
- СММ сприяла встановленню локального режиму припинення вогню та здійснювала моніторинг його дотримання для забезпечення роботи та ремонту життєво важливих об'єктів цивільної інфраструктури.
- Місія продовжувала спостерігати за ситуацією з цивільним населенням, зокрема на 4 КПВВ, а також на відповідних блокпостах збройних формувань у Донецькій і Луганській областях.
- За спостереженнями СММ, безпекова ситуація на сході та південному сході Херсонської області не змінилася.
- Спостерігачі здійснювали моніторинг масового зібрання та богослужіння в Києві.
- Свободу пересування Місії і далі обмежували, зокрема на трьох блокпостах збройних формувань на півдні Донецької області. БПЛА СММ знову зазнавали впливу перешкод сигналу GPS*.

¹ На основі інформації, що надійшла від моніторингових команд станом на 19:30 22 серпня 2021 року (за східноєвропейським літнім часом).

Порушення режиму припинення вогню²



² Детальнішу інформацію про всі випадки порушення режиму припинення вогню, а також мапи Донецької та Луганської областей, де відмічені всі згадані у звіті місця, представлено в додатку. Упродовж звітного періоду через погодні умови можливості ведення спостереження за допомогою деяких камер Місії були обмеженими.

³ У тому числі вибухи.

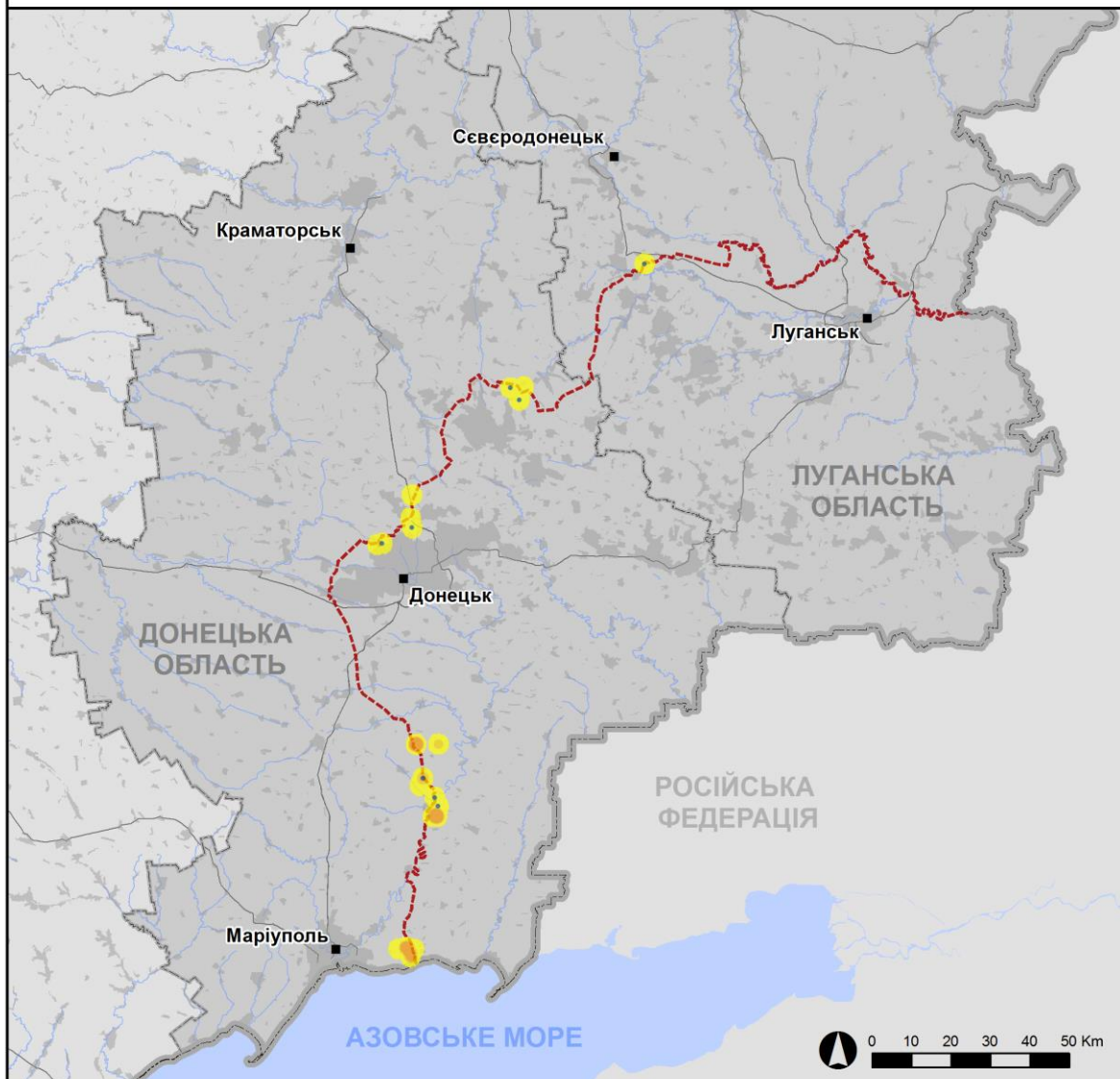
⁴ У тому числі внаслідок вогню з озброєння невстановленого типу.

Мапа із зафіксованими порушеннями режиму припинення вогню



Організація з безпеки та співробітництва в Європі
Спеціальна моніторингова місія в Україні

Зафіксовані СММ порушення режиму припинення вогню 21-22 серпня 2021 р.



Концентрація порушень режиму припинення вогню

- Висока
-
- Низька
- Вибух
- Населений пункт
- Лінія зіткнення (орієнт.)

Джерела: адміністративні кордони — УКГП ООН; дороги, річки — проект OpenStreetMap; море — VLIZ (2005).
Акваторії МГО, інше — ОБСЄ.

Система координат: WGS 1984 UTM Zone 37N

Ця мапа надається винятково для наочності.
Відсутність помилок у мапі не гарантується,
а її зміст не означає, що СММ ОБСЄ
затверджує або ухвалює офіційний статус мапи.

© СММ ОБСЄ 2019 Не дозволяється використовувати,
копіювати, відтворювати, передавати, транслювати,
продавати, ліцензувати або застосовувати
без попереднього дозволу з боку ОБСЄ
у письмовому вигляді.
Створено: 23/08/2021

У період із вечора 20 до вечора 22 серпня в Донецькій області СММ зареєструвала 220 порушень режиму припинення вогню, включно з 23 вибухами невизначеного походження. Більшість порушень режиму припинення вогню сталися в районах на північ від н. п. Широкине (підконтрольний урядові, 100 км на південь від Донецька) на південь від ділянки розведення в районі н. п. Петрівське (непідконтрольний урядові, 41 км на південь від Донецька) (див. нижче) та на південний захід від н. п. Нова Мар'ївка (непідконтрольний урядові, 64 км на південь від Донецька). За [попередній звітний період](#) зафіксовано 55 порушень режиму припинення вогню, деякі з яких сталися в районах на північ від Широкиного.

У період із вечора 20 до вечора 22 серпня в Луганській області Місія зареєструвала 1 порушення режиму припинення вогню (вибух невизначеного походження) на північний схід від ділянки розведення в районі н. п. Золоте (підконтрольний урядові, 60 км на захід від Луганська) (див. нижче). За [попередній звітний період](#) зафіксовано 92 порушення режиму припинення вогню, деякі з яких сталися також біля згаданої вище ділянки розведення.

Після засідання Тристоронньої контактної групи 22 липня 2020 року, на якому була досягнута домовленість про додаткові заходи з посилення режиму припинення вогню, починаючи з 00:01 27 липня 2020 року і до кінця звітного періоду СММ зафіксувала щонайменше 51 683 порушення режиму припинення вогню в Донецькій і Луганській областях (зокрема 14 583 вибухи, 10 151 невизначений боєприпас у польоті, 267 спалахів дульного полум'я, 198 освітлювальних ракет, а також принаймні 26 484 черги і постріли).

Стрільба зі стрілецької зброї, за оцінкою, у бік двох міні-БПЛА СММ біля підконтрольної урядові Новогригорівки та поблизу непідконтрольної урядові Нової Мар'ївки в Донецькій області

21 серпня, перебуваючи приблизно за 1,5 км на південь від н. п. Нова Мар'ївка (непідконтрольний урядові, 64 км на південь від Донецька) та керуючи безпілотним літальним апаратом (БПЛА) малого радіусу дії, про політ якого повідомлялося завчасно, спостерігачі чули 40 черг зі стрілецької зброї на відстані близько 3 км на захід. За оцінкою, вогонь вели в напрямку БПЛА, який пролітав поблизу позицій збройних формувань, орієнтовно за 3 км на західно-північний захід від місця розташування патруля Місії*. Спостерігачі приземлили БПЛА та перемістилися в інше місце неподалік. Під час цього і двох наступних польотів над цим районом БПЛА зазнавав впливу перешкод сигналу GPS (за оцінкою, внаслідок ймовірного глушіння)*.

22 серпня, перебуваючи приблизно за 2,5 км на південь від н. п. Новогригорівка (підконтрольний урядові, 55 км на південь від Донецька) та керуючи БПЛА малого радіусу дії, про політ якого повідомлялося завчасно, спостерігачі чули 2 черги зі стрілецької зброї на відстані близько 3 км на північно-північний схід. За оцінкою, вогонь вели в напрямку БПЛА, який пролітав орієнтовно за 3 км на північно-північний схід від місця розташування патруля. Команда СММ приземлила БПЛА та залишила цей район*.

Ділянки розведення в районах Станиці Луганської, Золотої й Петрівського⁵

22 серпня, перебуваючи в межах ділянки розведення в районі н. п. Станиця Луганська (підконтрольний урядові, 16 км на північний схід від Луганська), спостерігачі бачили членів збройних формувань (з нарукавними пов'язками з написом «СЦКК») південніше відремонтованого прольоту мосту біля цього населеного пункту (15 км на північний схід від Луганська).

Упродовж дня, здійснюючи моніторинг на східній околиці н. п. Первомайськ (непідконтрольний урядові, 58 км на захід від Луганська), члени патруля Місії чули 1 вибух невизначеного походження орієнтовно за 6–8 км на північ (за оцінкою, поза ділянкою розведення в районі Золотої, але в межах 5 км від її краю).

21 серпня приблизно за 75 м на північний схід від північного краю ділянки розведення, на північному боці дороги, що веде на північний схід до н. п. Золоте-4 (Родіна; підконтрольний урядові, 62 км на захід від Луганська), спостерігачі бачили військовий транспортний засіб, що стояв поруч із будівельним майданчиком споруди з бетонних блоків, де вони бачили 5 військовослужбовців Збройних сил України.

21 та 22 серпня, патрулюючи неподалік блокпоста збройних формувань південніше цієї ділянки розведення, команди СММ бачили членів збройних формувань (з нарукавними пов'язками з написом «СЦКК»).

Увечері 21 та в ніч на 22 серпня камера СММ, встановлена за 2 км на схід від н. п. Богданівка (підконтрольний урядові, 41 км на південний захід від Донецька), зафіксувала 52 невизначені боєприпаси, які пролетіли орієнтовно за 4–6 км на південний схід (за оцінкою, поза ділянкою розведення в районі Петровського, але в межах 5 км від її краю).

Відведення озброєння

СММ продовжувала здійснювати моніторинг відведення озброєння, передбаченого Меморандумом, а також Комплексом заходів і Доповненням до нього.

Місія зафіксувала 1 зенітний гарматно-ракетний комплекс, розміщений із порушенням ліній відведення в підконтрольному урядові районі Донецької області.

За лініями відведення, але за межами виділених місць зберігання озброєння СММ зафіксувала 3 зенітні ракетні комплекси в підконтрольних урядові районах Донецької області на території двох об'єктів, розташованих у житлових секторах та біля них (детальніше див. таблиці нижче).

Ознаки військової присутності та присутності військового типу в зоні безпеки

У непідконтрольному урядові районі Донецької області Місія зафіксувала 1 бойову броньовану машину в житловому секторі (детальніше див. таблицю нижче).

⁵ Розведення передбачено Рамковим рішенням Тристоронньої контактної групи про розведення сил і засобів від 21 вересня 2016 року.

Зусилля СММ зі сприяння забезпеченню функціонування та ремонту життєво важливих об'єктів цивільної інфраструктури

21 та 22 серпня Місія продовжувала сприяти забезпеченню функціонування Донецької фільтрувальної станції (ДФС; 15 км на північ від Донецька). 21 серпня, ведучи спостереження у двох різних місцях в районі станції, спостерігачі чули 4 порушення режиму припинення вогню, зокрема 1 вибух невизначеного походження (за оцінкою, у радіусі 5 км від ДФС).

В обидва дні Місія також здійснювала моніторинг безпекової ситуації в районі насосної станції біля н. п. Василівка (непідконтрольний урядові, 20 км на північ від Донецька).

21 серпня СММ здійснювала моніторинг дотримання локального режиму припинення вогню для забезпечення можливості ремонту водогонів біля н. п. Зайцеве (50 км на північний схід від Донецька) та ліній електропередачі поблизу н. п. Новолуганське (підконтрольний урядові, 53 км на північний схід від Донецька).

Ситуація на КПВВ і відповідних блокпостах

22 серпня в Донецькій області команда СММ відзначила, що контрольний пункт в'їзду-виїзду (КПВВ) біля н. п. Мар'їнка (підконтрольний урядові, 23 км на південний захід від Донецька) був відкритим, а відповідний блокпост збройних формувань неподалік н. п. Кременець (непідконтрольний урядові, 16 км на південний захід від Донецька) був закритим.

21 серпня в Луганській області спостерігачі зауважили, що КПВВ у Станиці Луганській був відкритим, а пішоходи очікували в чергах на перетин в обох напрямках. На автостоянці КПВВ вони знову бачили важку будівельну техніку і 6 працівників, які укладали асфальт. 22 серпня члени патруля Місії відзначили, що КПВВ у Станиці Луганській і відповідний блокпост збройних формувань були відкритими, а пішоходи чекали в чергах на перетин в обох напрямках.

В обидва ці дні команди СММ також відзначали, що КПВВ біля Золотого та в н. п. Щастя (підконтрольний урядові, 20 км на північ від Луганська) були відкритими, однак відповідні блокпости збройних формувань південніше ділянки розведення в районі Золотого та за 3 км на південний схід від мосту в Щасті були закритими.

Безпекова ситуація на сході та південному сході Херсонської області

З 20 до 22 серпня Місія здійснювала моніторинг у районах на сході та південному сході Херсонської області, у тому числі в пунктах пропуску поблизу н. п. Каланчак (67 км на південний схід від Херсона) та н. п. Чаплинка (77 км на південний схід від Херсона); у районах біля н. п. Новотроїцьке (154 км на схід від Херсона), н. п. Чонгар (163 км на південний схід від Херсона) та н. п. Генічеськ (176 км на схід від Херсона), а також уздовж Північно-Кримського каналу. Під час моніторингу в цих районах команди СММ констатувала, що безпекова ситуація там не змінилась.

Моніторинг масового зібрання та богослужіння в Києві

21 серпня перед будівлею Верховної Ради на вул. Михайла Грушевського, 5, команда

Місії бачила масове зібрання за участю близько 5 000 людей (різних статі і віку), деякі з яких несли транспаранти і плакати на підтримку Української православної церкви. За спостереженнями Місії, неподалік були присутні близько 700 правоохоронців, а ситуація була спокійною.

22 серпня в Софійському соборі на вул. Володимирській, 24, у Києві, спостерігачі бачили близько 10 000 людей (переважно чоловіки різного віку), які брали участь у богослужінні, організованому Православною церквою України. За спостереженнями СММ, неподалік були присутні близько 1 000 правоохоронців, а ситуація була спокійною.

СММ продовжувала стежити за ситуацією в Одесі, Львові, Івано-Франківську, Харкові, Дніпрі та Чернівцях.

***Обмеження свободи пересування та інші перешкоди у виконанні мандата СММ**

Робота з моніторингу та свобода пересування СММ обмежені загрозами у сфері безпеки, зокрема ризики, пов'язані з наявністю мін і невибухлих боєприпасів, а також іншими перешкодами, які щодня змінюються. Мандат СММ передбачає вільний і безпечний доступ по всій Україні. Усі підписанти Мінських угод погодилися з необхідністю вільного та безпечного доступу, а також із тим, що обмеження свободи пересування СММ є порушенням і що на такі порушення необхідно швидко реагувати. Вони також дійшли згоди, що Спільний центр із контролю та координації (СЦКК) повинен сприяти такому реагуванню та здійснювати загальну координацію робіт із розмінування. Однак, збройні формування в окремих районах Донецької та Луганської областей часто відмовляють СММ у доступі до районів, прилеглих до непідконтрольних урядові ділянок кордону України (наприклад, див. [Щоденний звіт СММ від 13 серпня 2021 року](#)). Діяльність СММ у Донецькій та Луганській областях, як і раніше, залишалася обмеженою після того, як [23 квітня 2017 року поблизу Пришиба стався інцидент, який призвів до загибелі людини](#). Унаслідок цього спроможність Місії вести спостереження залишалася обмеженою.

Заборона доступу:

- 21 серпня на блокпості поблизу н. п. Нова Мар'ївка (непідконтрольний урядові, 64 км на південь від Донецька) озброєний член збройних формувань заборонив патрулю Місії проїзд на захід до н. п. Старомар'ївка (62 км на південь від Донецька), заявивши про мінно-вибуховий інцидент, що призвів до закриття цього району. Під час перебування на блокпості спостерігачі бачили, що його перетинали цивільні особи та транспортні засоби.
- Того ж дня на блокпості в районі н. п. Староласпа (непідконтрольний урядові, 51 км на південь від Донецька) озброєний член збройних формувань заборонив патрулю Місії проїзд на захід до н. п. Новоласпа (непідконтрольний урядові, 50 км на південь від Донецька), мотивувавши це «проведення робіт із розмінування в цьому районі». Під час перебування на блокпості спостерігачі бачили, що його перетинали цивільні особи та транспортні засоби.
- Того ж дня на блокпості біля н. п. Шевченко (непідконтрольний урядові, 69 км на південь від Донецька) озброєний член збройних формувань заборонив патрулю Місії проїзд на південь до н. п. Лукове (непідконтрольний урядові, 72 км на південь від Донецька), пояснивши це «проведення інженерних робіт у цьому районі». Під час перебування на блокпості спостерігачі бачили, що його перетинали цивільні особи та

транспортні засоби.

Регулярні обмеження на ділянках розведення сил і засобів і через міни/невибухлі боєприпаси:

- Не здійснивши суцільного розмінування, вилучення невибухлих боєприпасів та усунення інших перешкод, сторони і далі відмовляли СММ у необмеженому доступі, а також у можливості пересуватися окремими дорогами, які раніше були визначені як важливі для здійснення Місією ефективного моніторингу та для пересування цивільних осіб.

Інші перешкоди⁶:

- 21 серпня, перебуваючи неподалік н. п. Нова Мар'ївка (непідконтрольний урядові, 64 км на південь від Донецька) та керуючи БПЛА малого радіуса дії, про політ якого повідомлялося заздалегідь, спостерігачі чули 40 черг зі стрілецької зброї, випущені, за оцінкою, у бік літального апарату. Команда Місії приземлила БПЛА та залишила цей район (див. вище).
- Того ж дня під час трьох польотів над районами біля Нової Мар'ївки та ще одного польоту над районами поблизу н. п. Майорове (кол. Красний Октябрь; непідконтрольний урядові, 57 км на південний схід від Донецька) БПЛА СММ малого радіуса дії зазнавали впливу перешкод сигналу GPS (за оцінкою, унаслідок ймовірного глушіння).
- 22 серпня, перебуваючи поруч із н. п. Новогригорівка (підконтрольний урядові, 55 км на південь від Донецька) та керуючи БПЛА малого радіуса дії, про політ якого повідомлялося заздалегідь, спостерігачі чули 2 черги зі стрілецької зброї, випущені, за оцінкою, у бік літального апарату. Команда Місії приземлила БПЛА та залишила цей район (див. вище).
- Того ж дня під час польоту над районами поблизу н. п. Пищевик (підконтрольний урядові, 84 км на південь від Донецька) БПЛА СММ середнього радіуса дії зазнавав впливу перешкод сигналу GPS (за оцінкою, унаслідок ймовірного глушіння).
- Того ж дня під час польоту над районами біля н. п. Миронівський (підконтрольний урядові, 62 км на північний схід від Донецька) БПЛА малого радіуса дії зазнавав впливу перешкод сигналу GPS (за оцінкою, унаслідок ймовірного глушіння).

⁶ У випадках глушіння та ймовірного глушіння, згаданих у цьому розділі, перешкоди сигналу могли створювати з будь-якого місця в радіусі десятків кілометрів від місцеположення БПЛА.

Таблиця озброєння

Озброєння, розміщене з порушенням ліній відведення

Дата	К-ть одиниць озброєння	Вид озброєння	Місце	Джерело спостереження
підконтрольні уряду райони				
22.08.2021	1	зенітний гарматно-ракетний комплекс (2К22 «Тунгуска»)	поблизу н. п. Старогнатівка (51 км на південь від Донецька)	патруль

Озброєння, розміщене за лініями відведення, але за межами виділених місць зберігання озброєння

Дата	К-ть одиниць озброєння	Вид озброєння	Місце	Джерело спостереження
підконтрольні уряду райони				
20.08.2021	2	зенітний ракетний комплекс (9К33 «Оса»)	на території об'єкту поблизу житлового району н. п. Касянівка (81 км на південь від Донецька)	БПЛА середнього радіуса дії
	1	зенітний ракетний комплекс (9К35 «Стріла-10»)	на території об'єкту в житловому районі н. п. Бердичі (24 км на північний захід від Донецька)	БПЛА малого радіуса дії

Таблиця ознак військової присутності та присутності військового типу в зоні безпеки⁷

Дата	К-ть	Вид	Місце	Джерело спостереження
непідконтрольні уряду райони				
21.08.2021	1	бойова броньована машина (типу БМП)	у житловому районі котеджного містечка Хорошове (8 км на південь від Донецька)	патруль

⁷ Згадана в цьому розділі техніка не підпадає під дію Мінських угод щодо відведення озброєння.

Таблиця порушень режиму припинення вогню станом на 22 серпня 2021 року⁸

Місце розміщення СММ	Місце події	Спосіб	К-ть	Спостереження	Опис	Озброєння	Дата, час
камера СММ у н. п. Гранітне (підконтрольний уряду, 60 км на Пд від Донецька)	2-4 км на СхПдСх	зафіксувала	2	Н/Д боеприпас	Пн-Пд	Н/Д	20.08, 21:30
	2-4 км на ПдСх	зафіксувала	5	Н/Д боеприпас	ПдПдЗх-ПнПнСх	Н/Д	20.08, 21:31
	2-4 км на ПдСх	зафіксувала	2	Н/Д боеприпас	Пд-Пн	Н/Д	20.08, 21:31
	2-4 км на ПдСх	зафіксувала	3	Н/Д боеприпас	ПдЗх-ПнСх	Н/Д	20.08, 21:54
	2-4 км на Сх	зафіксувала	1	вибух	невизначеного походження	Н/Д	20.08, 21:54
	2-4 км на ПдСх	зафіксувала	3	Н/Д боеприпас	Пд-Пн	Н/Д	20.08, 22:43
	2-4 км на ПнСх	зафіксувала	1	вибух	невизначеного походження	Н/Д	21.08, 00:25
камера СММ на шахті «Октябрській» (непідконтрольна уряду, 9 км на ПнЗх від центру Донецька)	1-3 км на Зх	зафіксувала	1	Н/Д боеприпас	ПнПнСх-ПдПдЗх	Н/Д	21.08, 03:45
камера СММ за 1 км на ПдЗх від н. п. Широкине (підконтрольний уряду, 100 км на Пд від Донецька)	2-4 км на ПнПнСх	зафіксувала	5	Н/Д боеприпас	Зх-Сх	Н/Д	21.08, 00:37
	2-4 км на ПнПнСх	зафіксувала	2	Н/Д боеприпас	Зх-Сх	Н/Д	21.08, 00:38
	2-4 км на ПнПнСх	зафіксувала	3	Н/Д боеприпас	Зх-Сх	Н/Д	21.08, 00:39
	2-4 км на ПнПнСх	зафіксувала	1	Н/Д боеприпас	Зх-Сх	Н/Д	21.08, 03:01
	2-4 км на ПнПнСх	зафіксувала	11	Н/Д боеприпас	Зх-Сх	Н/Д	21.08, 03:02
камера СММ у н. п. Світлодарськ (підконтрольний уряду, 57 км на ПнСх від Донецька)	2-5 км на ЗхПдЗх	зафіксувала	3	Н/Д боеприпас	випущений(-а) угору	Н/Д	20.08, 21:08
залізничний вокзал у н. п. Ясинувата (непідконтрольний уряду, 16 км на ПнСх від Донецька)	4-5 км на ПдЗх	чули	1	вибух	невизначеного походження	Н/Д	21.08, 10:05
приблизно 1,5 км на Пд від н. п. Нова Мар'ївка (непідконтрольний урядові, 64 км на Пд від Донецька)	3 км на Зх	чули	40	черга		стрілецька зброя	21.08, 10:52
	3-5 км на Зх	чули	2	черга		стрілецька зброя	21.08, 10:58
	3-5 км на Зх	чули	5	постріл		стрілецька зброя	21.08, 10:58
приблизно 2 км на Пн від н. п. Петрівське (непідконтрольний уряду, 41 км на Пд від Донецька)	6-8 км на ПдСх	чули	11	постріл		великокаліберний кулемет	21.08, 11:51-11:54
приблизно 1 км на Сх від н. п. Гольмівський (непідконтрольний уряду, 49 км на ПнСх від Донецька)	3-4 км на СхПнСх	чули	2	вибух	невизначеного походження	Н/Д	21.08, 12:21
приблизно 500 м на ПнСх від н. п. Кам'янка (підконтрольний уряду, 20 км на Пн від Донецька)	1-1,5 км на ПдСх	чули	3	постріл		стрілецька зброя	21.08, 10:30
приблизно 1 км на ПдЗх від н. п. Новолуганське (підконтрольний уряду, 53 км на ПнСх від Донецька)	3-5 км на Пд	чули	1	вибух	невизначеного походження	Н/Д	21.08, 13:07
Сх околиця н. п. Первомайськ (непідконтрольний уряду, 58 км на Зх від Луганська)	6-8 км на Пн	чули	1	вибух	невизначеного походження (за оцінкою, за межами ділянки розведення в районі Золотого)	Н/Д	21.08, 15:56
камера СММ за 2 км на Сх від н. п. Богданівка (підконтрольний уряду, 41 км на ПдЗх від Донецька)	4-6 км на ПдСх	зафіксувала	6	Н/Д боеприпас	ПдЗх-ПнСх (за оцінкою, за межами ділянки розведення в районі Петрівського)	Н/Д	21.08, 20:25
	4-6 км на ПдСх	зафіксувала	3	Н/Д боеприпас	ПдЗх-ПнСх (за оцінкою, за межами ділянки розведення в районі Петрівського)	Н/Д	21.08, 20:26
	4-6 км на ПдСх	зафіксувала	8	Н/Д боеприпас	ПдЗх-ПнСх (за оцінкою, за межами ділянки розведення в районі Петрівського)	Н/Д	21.08, 20:27
	4-6 км на ПдСх	зафіксувала	8	Н/Д боеприпас	ПдЗх-ПнСх (за оцінкою, за межами ділянки розведення в районі Петрівського)	Н/Д	21.08, 23:56
	4-6 км на ПдСх	зафіксувала	18	Н/Д боеприпас	ПдЗх-ПнСх (за оцінкою, за межами ділянки розведення в районі Петрівського)	Н/Д	22.08, 00:06

⁸ У таблиці вказані лише порушення режиму припинення вогню, які були зафіксовані безпосередньо патрулями Місії чи камерами СММ, а також ті випадки, які Місія оцінює як навчання з бойовою стрільбою, контрольовані підриви, тощо. Зазначені деталі, а саме: відстань, напрямок, тип зброї тощо, базуються на оцінках, зроблених спостерігачами на місцях і спеціалістами з технічного моніторингу, і необов'язково завжди є точними. Напис «невідомо» (Н/Д) означає, що СММ не змогла підтвердити таку інформацію у зв'язку з відстанню, погодними умовами, технічними обмеженнями та/або з інших причин. Одні і ті ж самі, за оцінкою СММ, порушення режиму припинення вогню, зафіксовані паралельно декількома патрулями/камерами, відображаються у таблиці лише один раз.

Місце розміщення СММ	Місце події	Спосіб	К-ть	Спостереження	Опис	Озброєння	Дата, час
	4–6 км на ПдСх	зафіксувала	8	Н/Д боеприпас	ПдЗх–ПнСх (за оцінкою, за межами ділянки розведення в районі Петрівського)	Н/Д	22.08, 00:21
	4–6 км на ПдСх	зафіксувала	1	Н/Д боеприпас	ПнПнСх–ПдПдЗх (за оцінкою, за межами ділянки розведення в районі Петрівського)	Н/Д	22.08, 00:51
камера СММ на Донецькій фільтрувальній станції (15 км на Пн від Донецька)	1–3 км на ПдПдЗх	зафіксувала	1	Н/Д боеприпас	Зх–Сх	Н/Д	21.08, 22:39
камера СММ за 1 км на ПдЗх від н. п. Широкине (підконтрольний уряду, 100 км на Пд від Донецька)	4–6 км на ПнПнЗх	зафіксувала	1	спалах дульного полум'я		Н/Д	21.08, 22:26
	4–6 км на ПнПнСх	зафіксувала	5	Н/Д боеприпас	Сх–Зх	Н/Д	21.08, 23:34
	4–6 км на Пн	зафіксувала	8	Н/Д боеприпас	ПдСх–ПнЗх	Н/Д	22.08, 02:22
	4–6 км на ПнПнСх	зафіксувала	1	Н/Д боеприпас	ПдЗх–ПнСх	Н/Д	22.08, 02:53
	4–6 км на Пн	зафіксувала	25	Н/Д боеприпас	Сх–Зх	Н/Д	22.08, 03:17
приблизно 2,5 км на Пд від н. п. Новогригорівка (підконтрольний уряду, 55 км на Пд від Донецька)	3 км на ПнПнСх	чули	2	черга		стрілецька зброя	22.08, 12:13–12:15
	5 км на ПнПнСх	чули	16	вибух	невизначеного походження	Н/Д	22.08, 12:36–12:38
залізничний вокзал Донецька (непідконтрольний уряду, 6 км на ПнЗх від центру міста)	3–4 км на ЗхПнЗх	чули	1	вибух	невизначеного походження	Н/Д	22.08, 14:11

Мапа Донецької та Луганської областей⁹



⁹ За рішенням Постійної ради №1117 від 21 березня 2014 року, СММ базується в десяти містах на всій Україні (Херсон, Одеса, Львів, Івано-Франківськ, Харків, Донецьк, Дніпро, Чернівці, Луганськ і Київ). Ця мапа східної України призначена для ілюстративних цілей. На ній вказані населені пункти, згадані у звіті, а також ті, де є офіси СММ (моніторингові команди, патрульні центри та передові патрульні бази) в Донецькій і Луганській областях. (Червоним кольором виділено передову патрульну базу, з якої співробітники СММ були тимчасово передислоковані згідно з рекомендаціями експертів з безпеки з деяких держав-учасниць ОБСЄ та з урахуванням вимог СММ щодо безпеки. СММ використовує ці приміщення у світлу пору доби, а також патрулює в цьому населеному пункті вдень).