

Щоденний звіт № 188/2021

від 13 серпня 2021 року¹

Короткий виклад

- У Донецькій області СММ зафіксувала 155 порушень режиму припинення вогню, зокрема 64 вибухи. За попередній звітний період зафіксовано 33 порушення.
- У Луганській області Місія зафіксувала 17 порушень режиму припинення вогню, зокрема 1 вибух. За попередній звітний період порушень не зафіксовано.
- СММ продовжила здійснювати моніторинг на ділянках розведення сил і засобів у районах Станиці Луганської, Золотого та Петрівського.
- Місія сприяла встановленню локального режиму припинення вогню та здійснювала моніторинг його дотримання для уможливлення ремонту і функціонування життєво важливих об'єктів цивільної інфраструктури. СММ зафіксувала 10 порушень режиму припинення вогню біля Донецької фільтрувальної станції.
- Місія продовжувала спостерігати за ситуацією з цивільним населенням, зокрема на 3 КПВВ, а також на 4 відповідних блокпостах збройних формувань у Донецькій і Луганській областях.
- Спостерігачі відвідали 4 неконтрольовані урядом пункти пропуску на кордоні в Донецькій і Луганській областях, а також здійснювали моніторинг у невідконтрольованих урядові прикордонних районах Донецької області.
- У невідконтрольному урядові районі Луганської області члени патруля Місії бачили колону вантажівок із номерними знаками Російської Федерації.
- Свободу пересування СММ і далі обмежували, зокрема на 2 блокпостах збройних формувань на півдні Донецької області, а також у пункті пропуску на кордоні поблизу невідконтрольного урядові Ізвариного Луганської області. БПЛА Місії знову неодноразово зазнавали впливу перешкод сигналу GPS*.

Порушення режиму припинення вогню²



¹ На основі інформації, що надійшла від моніторингових команд станом на 19:30 12 серпня 2021 року (за східноєвропейським літнім часом). У період із вечора 11 до вечора 12 серпня погодні умови обмежували можливості ведення спостереження за допомогою деяких камер Місії.

² Детальнішу інформацію про всі випадки порушення режиму припинення вогню, а також мапи Донецької та Луганської областей, де відмічені всі згадані у звіті місця, представлено в додатку.

³ У тому числі вибухи.

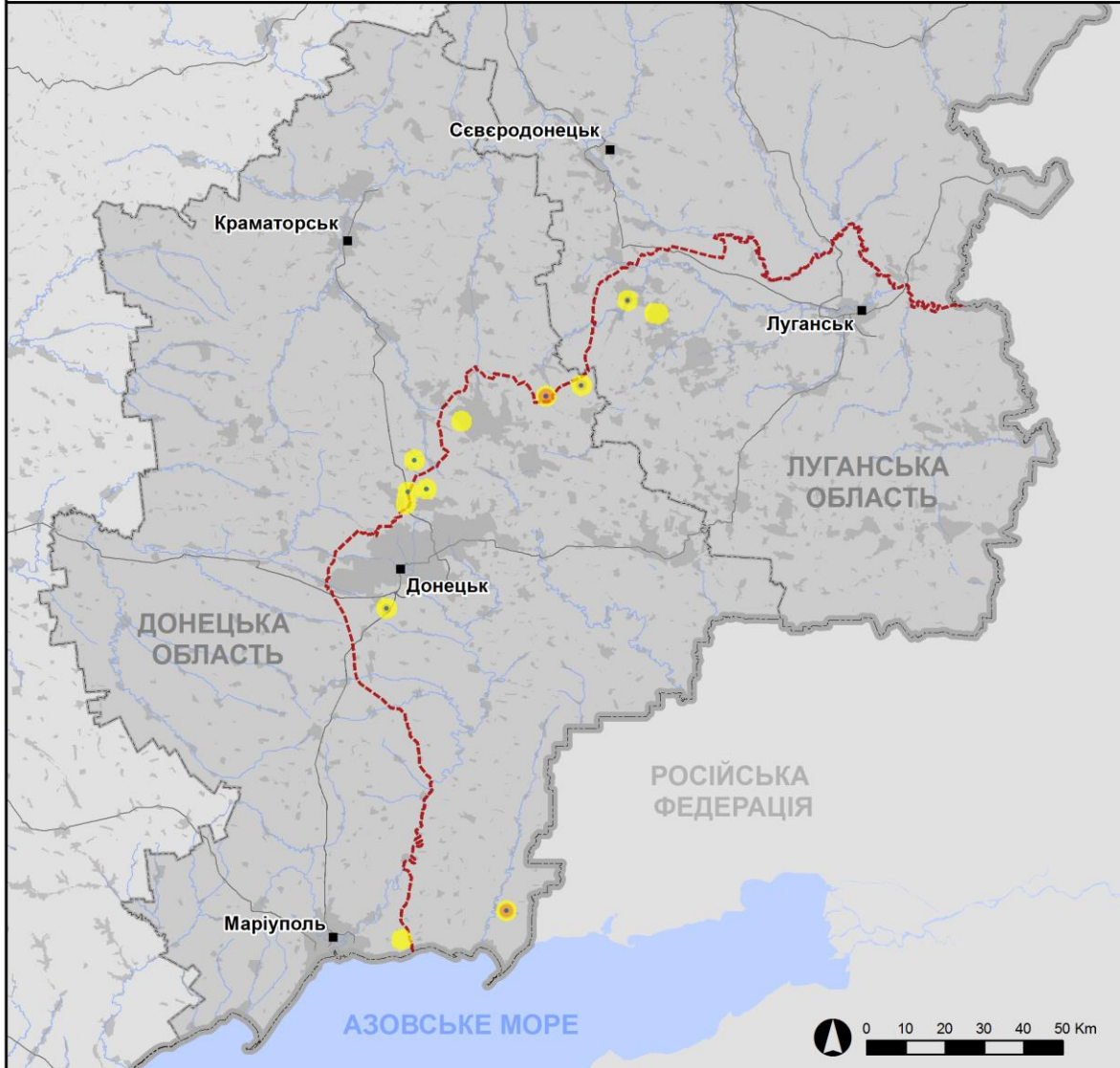
⁴ У тому числі внаслідок вогню з озброєння невстановленого типу.

Мапа із зафіксованими порушеннями режиму припинення вогню



Організація з безпеки та співробітництва в Європі
Спеціальна моніторингова місія в Україні

Зафіксовані СММ порушення режиму припинення вогню
12 серпня 2021 р.



Концентрація порушень режиму припинення вогню

- Висока
-
- Низька
- Вибух
- Населений пункт
- Лінія зіткнення (орієнт.)

Джерела: адміністративні кордони — УКГП ООН; дороги, річки — проект OpenStreetMap; море — Vliz (2005).
Акваторії МГО, інше — ОБСЄ.

Система координат: WGS 1984 UTM Zone 37N

Ця мапа надається винятково для наочності. Відсутність помилок у мапі не гарантується, а її зміст не означає, що СММ ОБСЄ затверджує або ухвалює офіційний статус мапи.

© СММ ОБСЄ 2019 Не дозволяється використовувати, копіювати, відтворювати, передавати, транлювати, продавати, ліцензувати або застосовувати без попереднього дозволу з боку ОБСЄ у письмовому вигляді.
Створено: 13/08/2021

У Донецькій області СММ зафіксувала 155 порушень режиму припинення вогню, зокрема 64 вибухи невизначеного походження. Більшість порушень режиму припинення вогню сталися в районі північний схід від н. п. Лозове (непідконтрольний урядові, 52 км на північний схід від Донецька) і на південний схід від н. п. Олександрівське (кол. Рози Люксембург; непідконтрольний урядові, 90 км на південний схід від Донецька), за оцінкою, у рамках навчань із бойовою стрільбою за межами зони безпеки. Протягом попереднього звітного періоду Місія зафіксувала в цій області 33 порушення режиму припинення вогню.

У Луганській області СММ зафіксувала 17 порушень режиму припинення вогню, включаючи 1 вибух невизначеного походження. Усі порушення режиму припинення вогню сталися в районах на захід від н. п. Кадівка (кол. Стаханов; непідконтрольний урядові, 50 км на захід від Луганська). Протягом попереднього звітного періоду Місія не зафіксувала в цій області жодного порушення режиму припинення вогню.

Після засідання Тристоронньої контактної групи 22 липня 2020 року, на якому досягнуто домовленості про додаткові заходи з посилення режиму припинення вогню починаючи з 00:01 27 липня 2020 року до кінця звітного періоду, СММ зафіксувала принаймні 49 255 порушень режиму припинення вогню в Донецькій та Луганській областях (зокрема 14 087 вибухів, 9 408 невизначених босприпасів у польоті, 265 спалахів дульного полум'я, 188 освітлювальних ракет, а також щонайменше 25 307 черг і пострілів).

Ділянки розведення в районах Станиці Луганської, Золотої й Петрівського⁵

На ділянці розведення в районі н. п. Станиця Луганська (підконтрольний урядові, 16 км на північний схід від Луганська) спостерігачі бачили 3 членів збройних формувань (з нарукавними пов'язками з написом «СЦКК») південніше відремонтованого прольоту мосту біля Станиці Луганської (15 км на північний схід від Луганська).

У межах ділянки розведення в районі н. п. Золоте (підконтрольний урядові, 60 км на захід від Луганська), у н. п. Катеринівка (підконтрольний урядові, 64 км на захід від Луганська), члени патруля Місії бачили вантажівку та 4 військовослужбовців Збройних сил України, двоє з яких були всередині вантажівки, а інші двоє стояли неподалік.

Біля блокпоста збройних формувань південніше ділянки розведення спостерігачі бачили 4 членів збройних формувань (з нарукавними пов'язками з написом «СЦКК»).

Здійснюючи моніторинг у двох місцях поблизу ділянки розведення в районі н. п. Петрівське (непідконтрольний урядові, 41 км на південь від Донецька), спостерігачі констатували там спокійну ситуацію.

Відведення озброєння

СММ продовжувала здійснювати моніторинг відведення озброєння, передбаченого Меморандумом, а також Комплексом заходів і Доповненням до нього.

Спостерігачі зафіксували озброєння, розміщене з порушенням ліній відведення: 6 протитанкових гармат на залізничній станції в підконтрольному урядові районі

⁵ Розведення передбачено Рамковим рішенням Тристоронньої контактної групи про розведення сил і засобів від 21 вересня 2016 року.

Донецької області, а також 26 гаубиць і 1 протитанкову гармату на полігоні в непідконтрольному урядові районі Луганської області.

За лініями відведення, але за межами виділених місць зберігання озброєння Місія зафіксувала 97 танків, 14 буксированих гаубиць/мінометів, 2 самохідні артилерійські установки/гармати і 3 зенітні ракетні комплекси на трьох полігонах у непідконтрольних урядові районах Луганської області (детальніше див. таблиці нижче).

Ознаки військової присутності та присутності військового типу в зоні безпеки

Спостерігачі бачили 16 бойових броньованих машин і 1 зенітну установку в підконтрольних урядові районах, зокрема біля житлового сектору, а також 1 бойову броньовану машину в непідконтрольному урядові районі (все в Донецькій області) (детальніше див. таблицю нижче).

Співробітники міжнародної організації з розмінування біля Новолуганського у Донецькій області

У полі приблизно за 2,5 км на північ від н. п. Новолуганське (підконтрольний урядові, 53 км на північний схід від Донецька) спостерігачі бачили 10 співробітників (різного віку) міжнародної організації з розмінування, деякі з котрих були у захисному спорядженні і працювали з металошукачами на захід і схід від дороги місцевого значення.

Зусилля СММ зі сприяння функціонуванню та ремонту життєво важливих об'єктів цивільної інфраструктури

СММ і далі сприяла забезпеченню функціонування Донецької фільтрувальної станції (ДФС; 15 км на північ від Донецька). Здійснюючи спостереження у двох місцях біля ДФС, команди СММ чули 10 вибухів невизначеного походження (за оцінкою, у радіусі 5 км від станції). Три з цих вибухів сталися в той час, коли вахтовий автобус з працівниками станції рухався між ДФС і н. п. Ясинувата (непідконтрольний урядові, 16 км на північний схід від Донецька).

Місія також здійснювала моніторинг безпекової ситуації в районі насосної станції біля н. п. Василівка (непідконтрольний урядові, 20 км на північ від Донецька) і спостерігала за дотриманням локального режиму припинення вогню для уможливлення огляду та ремонту водогону поблизу н. п. Кам'янка (підконтрольний урядові, 20 км на північ від Донецька) та ліній електропередачі в н. п. Водяне (підконтрольний урядові, 94 км на південь від Донецька) і н. п. Лебединське (підконтрольний урядові, 99 км на південь від Донецька), а також між ними.

Ситуація на КПВВ і відповідних блокпостах

У Донецькій області команда СММ зауважила, що блокпост збройних формувань біля н. п. Горлівка (непідконтрольний урядові, 39 км на північний схід від Донецька) був закритим.

У Луганській області спостерігачі відмітили, що контрольний пункт в'їзду-виїзду (КПВВ) у Станиці Луганській та відповідний блокпост збройних формувань південніше мосту біля Станиці Луганської були відкритими, і зафіксували черги в обох напрямках. СММ зауважила, що КПВВ біля Золотого та в н. п. Щастя (підконтрольний урядові,

20 км на північ від Луганська) були відкритими, однак відповідні блокпости збройних формувань південніше ділянки розведення в районі Золотого та за 3 км на південний схід від мосту в Щасті були закритими.

Прикордонні райони, які не контролюються урядом

Упродовж близько 120 хвилин спостереження в пункті пропуску на кордоні⁶ поблизу н. п. Успенка (73 км на південний схід від Донецька) команда Місії бачила, що в Україну в'їхали 11 автомобілів (зокрема 8 з табличками «ДНР»), 1 тентована вантажівка (з табличками «ДНР»), 6 автобусів (зокрема 5 з табличками «ДНР»; з пасажирами різних статі та віку на борту), а також увійшли 25 осіб (18 жінок і 7 чоловіків різного віку). Водночас спостерігачі бачили, що з України виїхали 38 автомобілів (зокрема 21 із табличками «ДНР»), 17 тентованих вантажівок (зокрема 7 із табличками «ДНР») і 10 автобусів (зокрема 9 із табличками «ДНР»), на борту яких перебували пасажирів різної статі та віку, а також вийшли 17 осіб (8 жінок та 6 чоловіків різного віку, а також 3 дитини).

Перебуваючи в пункті пропуску на кордоні біля н. п. Улянівське (61 км на південний схід від Донецька) упродовж близько 30 хвилин, спостерігачі бачили, що з України вийшла 1 жінка (30–39 років).

Протягом 60 хвилин спостереження в пункті пропуску на кордоні неподалік н. п. Новоазовськ (102 км на південний схід від Донецька) команда Місії зауважила, що в Україну в'їхали 17 автомобілів (зокрема 11 із табличками «ДНР»), 1 тентована вантажівка та 1 мікроавтобус (з табличками «ДНР»). За аналогічний період часу з України виїхали 42 автомобілі (зокрема 12 із табличками «ДНР»), 3 тентовані вантажівки (зокрема 1 з табличками «ДНР») та 1 мікроавтобус (з табличками «ДНР»).

Команди Місії також здійснювали моніторинг у районах поблизу кордону з Російською Федерацією біля н. п. Манич (76 км на схід від Донецька) і н. п. Амвросіївка (56 км на південний схід від Донецька) та констатували відсутність змін у безпековій ситуації.

Перебуваючи в пункті пропуску на кордоні біля н. п. Ізварине (52 км на південний схід від Луганська), спостерігачі бачили у черзі на виїзд з України 67 автомобілів (зокрема 32 з табличками «ЛНР») й 1 автобус (з табличками «ЛНР»; на борту приблизно 40 пасажирів різної статі та віку). Через 15 хвилин член збройних формувань сказав патрулю Місії залишити цей район*.

25 липня на основі доступних СММ даних повітряного спостереження було виявлено 2, вірогідно, бойові броньовані машини на території об'єкту біля н. п. Ковське (непідконтрольний урядові, 91 км на південь від Донецька), на відстані близько 700 м на північно-північний захід від кордону з Російською Федерацією, 1 вантажівку військового типу на території об'єкту в житловому районі н. п. Холодне (103 км на південь від Донецька), приблизно за 600 м на захід від кордону, а також 1 вантажівку військового типу на території об'єкту в житловому районі н. п. Обрив (104 км на південь від Донецька), орієнтовно за 3,5 км на південний захід від кордону.

27 липня на основі доступних СММ даних повітряного спостереження було виявлено бойову броньовану машину (невстановленого типу) у житловому районі н. п. Кумачове

⁶ Відповідно до рішень Кабінету Міністрів України від 2014 року, функціонування цього та інших пунктів пропуску на кордоні, які не контролюються урядом, офіційно призупинено.

(55 км на південний схід від Донецька), приблизно за 6 км на західно-північний захід від кордону з Російською Федерацією.

31 липня на основі доступних СММ даних повітряного спостереження було виявлено 3 вантажівки військового типу на об'єкті біля житлового району н. п. Маркине (94 км на південь від Донецька), приблизно за 4 км на захід від кордону з Російською Федерацією.

Колона вантажівок з номерними знаками Російської Федерації в не підконтрольних урядові районах Луганської області

Спостерігачі бачили колону з трьох тентованих вантажівок з номерними знаками Російської Федерації в супроводі трьох інших транспортних засобів (з написами «МНС» та «поліція» з боків), які рухалися на північний захід автошляхом М04 поблизу н. п. Комісарівка (непідконтрольний урядові, 17 км на південний схід від Луганська). (для ознайомлення з попередніми спостереженнями див. [Щоденний звіт СММ від 27 листопада 2020 року](#)).

СММ продовжувала стежити за ситуацією в Херсоні, Одесі, Львові, Івано-Франківську, Харкові, Дніпрі, Чернівцях і Києві.

***Обмеження свободи пересування та інші перешкоди у виконанні мандата СММ**

Робота з моніторингу та свобода пересування СММ обмежені загрозами у сфері безпеки, зокрема ризики, пов'язані з наявністю мін і невибухлих боєприпасів, а також іншими перешкодами, які щодня змінюються. Мандат СММ передбачає вільний і безпечний доступ по всій Україні. Усі підписанти Мінських угод погодилися з необхідністю вільного та безпечного доступу, а також із тим, що обмеження свободи пересування СММ є порушенням і що на такі порушення необхідно швидко реагувати. Вони також дійшли згоди, що Спільний центр із контролю та координації (СЦКК) повинен сприяти такому реагуванню та здійснювати загальну координацію робіт з розмінування. Однак, збройні формування в окремих районах Донецької та Луганської областей часто відмовляють СММ у доступі до районів, прилеглих до непідконтрольних урядові ділянок кордону України (наприклад, див. нижче). Діяльність СММ у Донецькій та Луганській областях, як і раніше, залишалася обмеженою після того, як [23 квітня 2017 року поблизу Пришиба стався інцидент, який призвів до загибелі людини](#). Унаслідок цього спроможність Місії вести спостереження залишалася обмеженою.

Заборона доступу:

- На блокпості біля н. п. Олександрівське (кол. Рози Люксембург; непідконтрольний урядові, 90 км на південний схід від Донецька) член збройних формувань відмовив патрулю СММ у проїзді на південний схід до н. п. Маркине (непідконтрольний урядові, 94 км на південь від Донецька), пославшись на «проведення навчань у цьому районі». Перебуваючи на блокпості, спостерігачі чули 15 вибухів невизначеного походження і 25 черг зі стрілецької зброї (див. вище).
- На блокпості поблизу н. п. Заїченко (непідконтрольний урядові, 93 км на південь від Донецька) три члени збройних формувань (один був очевидно озброєним) відмовили патрулю СММ у проїзді на захід до н. п. Пікузи (кол. Комінтернове, непідконтрольний урядові, 92 км на південь від Донецька) і на південь до н. п. Саханка (непідконтрольний урядові, 97 км на південь від Донецька), пославшись на «стрілянину зі стрілецької зброї в цьому районі». Під час перебування на блокпості спостерігачі бачили, що його перетинали цивільні особи та транспортні засоби.

- У пункті пропуску на кордоні неподалік н. п. Ізварине (непідконтрольний урядові, 52 км на південний схід від Луганська) член збройних формувань сказав патрулю Місії залишити цей район, пославшись на те, що візит не узгоджено заздалегідь.

Регулярні обмеження на ділянках розведення сил і засобів і через міни/невибухлі боєприпаси:

- Не здійснивши суцільного розмінування, вилучення невибухлих боєприпасів та усунення інших перешкод, сторони і далі відмовлялися СММ у необмеженому доступі, а також у можливості пересуватися окремими дорогами, які раніше були визначені як важливі для здійснення Місією ефективного моніторингу та для пересування цивільних осіб.

Інші перешкоди:

- БПЛА СММ малого радіуса дії зазнавали впливу перешкод сигналу GPS (за оцінкою, унаслідок імовірного глушіння), пролітаючи над підконтрольними урядові районами поблизу н. п. Красногорівка (24 км на північ від Донецька), н. п. Суха Балка (36 км на північ від Донецька) і н. п. Мирне (63 км на південь від Донецька), а також над непідконтрольними урядові н. п. Лозове (52 км на північний схід від Донецька) і н. п. Голубівка (кол. Кіровськ; непідконтрольний урядові, 51 км на захід від Луганська).
- Пролітаючи над районами поблизу Мирного, БПЛА СММ середнього радіуса дії зазнавав впливу перешкод сигналу GPS (за оцінкою, внаслідок імовірного глушіння).
- Команді Місії довелося скасувати політ БПЛА середнього радіуса дії біля Лозового через перешкоди сигналу GPS (за оцінкою, унаслідок імовірного глушіння).

Таблиця озброєння

Озброєння, розміщене з порушенням ліній відведення

Дата	К-ть одиниць озброєння	Вид озброєння	Місце	Джерело спостереження
підконтрольні урядові райони				
12.08.2021	6	протитанкова гармата (МТ-12 «Рапіра», 100 мм)	на залізничній станції в н. п. Костянтинівка (60 км на північ від Донецька), де також зафіксовано 29 бойових броньованих машин ⁷	патруль
не підконтрольні урядові райони				
11.08.2021	14	самохідна гаубиця (2С1 «Гвоздика», 122 мм)	на полігоні поблизу н. п. Бугаївка (37 км на південний захід від Луганська), де також зафіксовано 55 бойових броньованих машин	міні-БПЛА
	12	буксирувана гаубиця (Д-30А «Жаба», 122 мм)		
	1	протитанкова гармата (МТ-12 «Рапіра», 100 мм)		

Озброєння, розміщене за лініями відведення, але за межами виділених місць зберігання озброєння

Дата	К-ть одиниць озброєння	Вид озброєння	Місце	Джерело спостереження
не підконтрольні урядові райони				
07.08.2021	27	танк (невстановленого типу)	на полігоні поблизу н. п. Круглик (31 км на південний захід від Луганська)	повітряне спостереження
	42			
	2	самохідна артилерійська установка/гармата (невстановленого типу)	на полігоні біля н. п. Мирне (28 км на південний захід від Луганська), де за допомогою повітряного спостереження також виявлено 67 бойових броньованих машин	
	14	буксирувана гаубиця/міномет (невстановленого типу)		
11.08.2021	28	танк (Т-64)	на полігоні поблизу н. п. Бугаївка (37 км на південний захід від Луганська)	міні-БПЛА
	3	зенітний ракетний комплекс (9К35 «Стріла-10»)		

Таблиця ознак військової присутності та присутності військового типу в зоні безпеки⁸

Дата	К-ть	Тип	Місце	Джерело спостереження
підконтрольні урядові райони				
11.08.2021	12	бойова броньована машина (ймовірно типу БМП)	поблизу н. п. Валентинівка (35 км на північ від Донецька)	міні-БПЛА
	1	зенітна самохідна установка (ЗСУ-23-4 «Шилка», 23 мм)	поблизу житлового району в н. п. Черненко (91 км на південь від Донецька)	БПЛА середнього радіуса дії
12.08.2021	1	бойова машина піхоти (БМП-1)	поблизу н. п. Валентинівка (35 км на північ від Донецька)	патруль
	3	броньована ремонтно-евакуаційна машина (БРЕМ-1)	поблизу н. п. Новоселівка Друга (23 км на північ від Донецька)	
не підконтрольні урядові райони				
12.08.2021	1	бронетранспортер (БТР-60)	поблизу н. п. Мар'янівка (13 км на південь від Донецька)	патруль

⁷ Згадані тут бойові броньовані машини не підпадають під дію Мінських угод щодо відведення озброєння.

⁸ Згадана в цьому розділі техніка не підпадає під дію Мінських угод щодо відведення озброєння.

Таблиця порушень режиму припинення вогню станом на 12 серпня 2021 року⁹

Місце розміщення СММ	Місце події	Спосіб	К-ть	Спостереження	Опис	Озброєння	Дата, час
камера СММ у н. п. Авдіївка (підконтрольний уряду, 17 км на Пн від Донецька)	2–4 км на Сх	зафіксувала	1	Н/Д боєприпас	Пн — Пд	Н/Д	12.08, 01:26
	2–4 км на Сх	зафіксувала	1	Н/Д боєприпас	ПнПнЗх — ПдПдСх	Н/Д	12.08, 01:26
приблизно 3 км на ПдПдСх від н. п. Лозове (непідконтрольний уряду, 52 км на ПнСх від Донецька)	2–4 км на ПнПнСх	чули	22	вибух	невизначеного походження	Н/Д	12.08, 10:54–11:06
	2–4 км на ПнПнСх	чули	50	черга		стрілецька зброя	12.08, 10:54–11:06
н. п. Лебединське (підконтрольний уряду, 99 км на Пд від Донецька)	3–4 км на Сх	чули	2	черга		стрілецька зброя	12.08, 11:03
н. п. Олександрівське (непідконтрольний уряду, 90 км на ПдСх від Донецька)	2 км на СхПдСх	чули	15	вибух	невизначеного походження	артилерія (тип — Н/Д)	12.08, 11:25–11:40
	2 км на СхПдСх	чули	25	черга		стрілецька зброя	12.08, 11:25–11:40
приблизно 700 м на ЗхПдЗх від залізничного вокзалу в н. п. Ясинувата (непідконтрольний уряду, 16 км на ПнСх від Донецька)	4–6 км на ПнПнСх	чули	2	вибух	невизначеного походження	Н/Д	12.08, 11:36
	4–6 км на ПнПнСх	чули	2	вибух	невизначеного походження	Н/Д	12.08, 11:39
	4–6 км на ПнПнСх	чули	1	вибух	невизначеного походження	Н/Д	12.08, 11:40
	4–6 км на ПнПнСх	чули	2	вибух	невизначеного походження	Н/Д	12.08, 11:48
приблизно 1 км на ЗхПдЗх від н. п. Новоселівка Друга (підконтрольний урядові, 23 км на північ від Донецька)	3–4 км на ПнСх	чули	1	вибух	невизначеного походження	Н/Д	12.08, 12:13
ПдСх частина н. п. Доля (непідконтрольний урядові, 15 км на ПдЗх від Донецька)	1,5–2 км на ПнПнСх	чули	2	вибух	невизначеного походження	Н/Д	12.08, 13:03–13:06
	1,5–2 км на ПнПнСх	чули	9	черга		стрілецька зброя	12.08, 13:03–13:06
приблизно 3 км на Пд від н. п. Логвинове (непідконтрольний уряду, 59 км на ПнСх від Донецька)	4–7 км на ПнПнСх	чули	14	вибух	невизначеного походження	Н/Д	12.08, 13:35–13:40
приблизно 1 км на ПнЗх від залізничного вокзалу в н. п. Ясинувата (непідконтрольний уряду, 16 км на ПнСх від Донецька)	3–5 км на ПнЗх	чули	3	вибух	невизначеного походження	Н/Д	12.08, 14:40
н. п. Горлівка (непідконтрольний уряду, 39 км на ПнСх від Донецька)	2–3 км на ПнЗх	чули	3	черга		стрілецька зброя	12.08, 16:11–16:12
н. п. Кадіївка (кол. Стаханов; непідконтрольний уряду, 50 км на Зх від Луганська)	7–10 км на ЗхПнЗх	чули	9	черга		великокаліберний кулемет	11.08, 19:50–20:30
	1 км на Зх	чули	4	постріл		стрілецька зброя	11.08, 19:50–20:30
	100 м на ЗхПдЗх	чули	3	постріл		стрілецька зброя	11.08, 20:25–20:27
	7–10 км на ЗхПнЗх	чули	1	вибух	невизначеного походження	Н/Д	11.08, 20:30

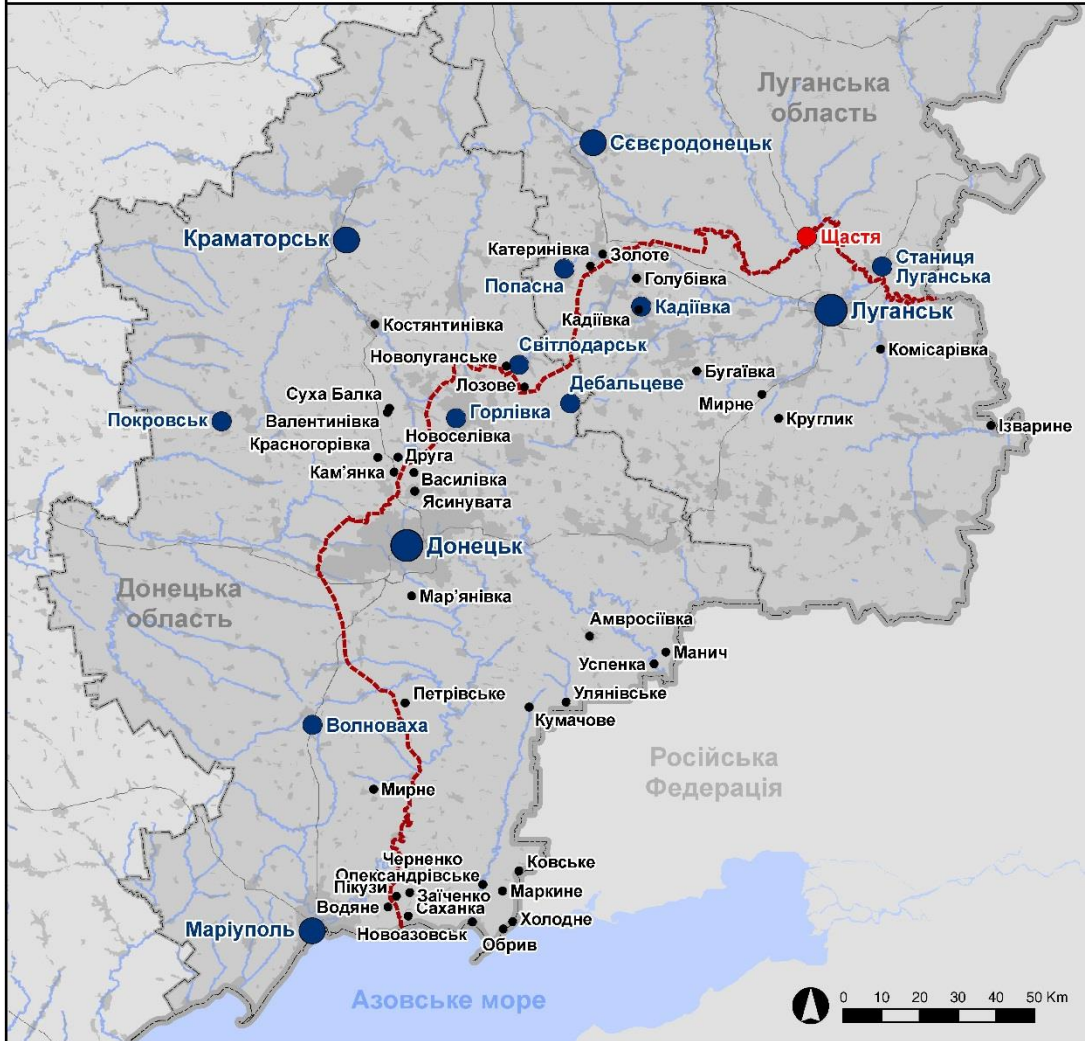
⁹ У таблиці вказані лише порушення режиму припинення вогню, які були зафіксовані безпосередньо патрулями Місії чи камерами СММ, а також ті випадки, які Місія оцінює як навчання з бойовою стрільбою, контрольовані підриви, тощо. Зазначені деталі, а саме: відстань, напрямок, тип зброї тощо, базуються на оцінках, зроблених спостерігачами на місцях і спеціалістами з технічного моніторингу, і необов'язково завжди є точними. Напис «невідомо» (Н/Д) означає, що СММ не змогла підтвердити таку інформацію у зв'язку з відстанню, погодними умовами, технічними обмеженнями та/або з інших причин. Одні і ті ж самі, за оцінкою СММ, порушення режиму припинення вогню, зафіксовані паралельно декількома патрулями/камерами, відображаються у таблиці лише один раз.

Мапа Донецької та Луганської областей¹⁰



Організація з безпеки та співробітництва в Європі
Спеціальна моніторингова місія в Україні

Населені пункти, згадані у звіті від
13 серпня 2021 року



- моніторингова команда / патрульний центр
- патрульний центр
- передова патрульна база
- місце, звідки співробітники СММ були тимчасово передислоковані
- згаданий у звіті населений пункт
- лінія зіткнення (орієнт.)

Джерело: адміністративні кордони – УКГП ООН; дороги, ріки – проект OpenStreetMap; море – VLIZ (2005). Акваторії МГО; інше – ОБСЄ.

Система координат: WGS 1984 UTM Zone 37N

Ця мапа надається винятково для наочності. Відсутність помилок у мапі не гарантується, а її зміст не означає, що СММ ОБСЄ затверджує або ухвалює офіційний статус мапи.

© ОБСЄ 2019 Не дозволяється використовувати, копіювати, відтворювати, передавати, транслювати, продавати, ліцензувати або застосовувати без попереднього дозволу з боку ОБСЄ у письмовому вигляді.

Створено: 13/08/2021

¹⁰ За рішенням Постійної ради №1117 від 21 березня 2014 року, СММ базується в десяти містах по всій Україні (Херсон, Одеса, Львів, Івано-Франківськ, Харків, Донецьк, Дніпро, Чернівці, Луганськ і Київ). Ця мапа східної України призначена для ілюстративних цілей. На ній вказані населені пункти, згадані у звіті, а також ті, де є офіси СММ (моніторингові команди, патрульні центри та передові патрульні бази) в Донецькій і Луганській областях. Червоним кольором виділено передову патрульну базу, з якої співробітники СММ були тимчасово передислоковані згідно з рекомендаціями експертів з безпеки з деяких держав-учасниць ОБСЄ та з урахуванням вимог СММ щодо безпеки. СММ використовує ці приміщення у світлу пору доби, а також патрулює в цьому населеному пункті вдень).