

Щоденний звіт № 181/2021

від 5 серпня 2021 року¹

Короткий виклад

- У Донецькій області СММ зафіксувала 44 порушення режиму припинення вогню, зокрема 8 вибухів. За попередній звітний період у цій області зафіксовано 121 порушення режиму припинення вогню.
- У Луганській області Місія зафіксувала 8 порушень режиму припинення вогню. За попередній звітний період у цій області зафіксовано 3 порушення режиму припинення вогню.
- СММ продовжувала здійснювати моніторинг на ділянках розведення сил і засобів у районах Станиці Луганської, Золотого та Петрівського.
- Місія сприяла встановленню локального режиму припинення вогню та здійснювала моніторинг його дотримання для забезпечення функціонування життєво важливих об'єктів цивільної інфраструктури.
- СММ і далі спостерігала за ситуацією з цивільним населенням, зокрема на 4 КПВВ, а також на відповідних блокпостах збройних формувань у Донецькій та Луганській областях.
- Місія спостерігала за масовим зібранням у Києві.
- Обмеження свободи пересування СММ тривали, зокрема на 3 блокпостах збройних формувань біля Старомихайлівки, Нової Мар'ївки та Старопетрівського в Донецькій області*.

Порушення режиму припинення вогню²



¹ На основі інформації, що надійшла від моніторингових команд станом на 19:30 4 серпня 2021 року (за східноєвропейським літнім часом).

² Детальнішу інформацію про всі випадки порушення режиму припинення вогню, а також мапи Донецької та Луганської областей, де відмічені всі згадані у звіті місця, представлено в додатку.

³ У тому числі вибухи.

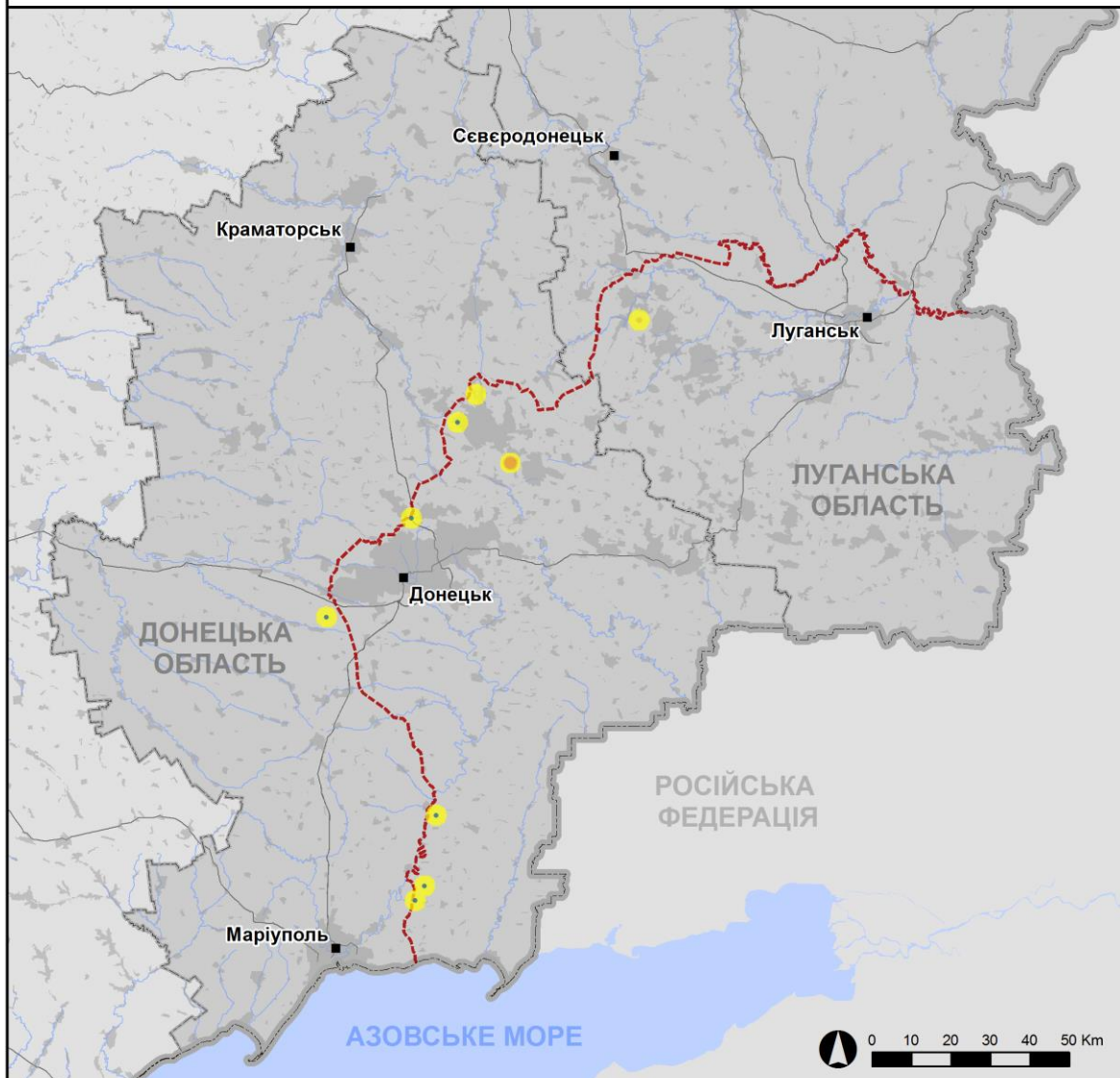
⁴ У тому числі внаслідок вогню з озброєння невстановленого типу.

Мапа із зафіксованими порушеннями режиму припинення вогню



Організація з безпеки та співробітництва в Європі
Спеціальна моніторингова місія в Україні

Зафіксовані СММ порушення режиму припинення вогню 4 серпня 2021 р.



Концентрація порушень режиму припинення вогню

- Висока
- Низька

- Вибух
- Населений пункт
- Лінія зіткнення (орієнт.)

Джерела: адміністративні кордони — УКГП ООН; дороги, річки — проект OpenStreetMap; море — VLIIZ (2005).
Акваторії МГО, інше — ОБСЄ.

Система координат: WGS 1984 UTM Zone 37N

Ця мапа надається винятково для наочності. Відсутність помилок у мапі не гарантується, а її зміст не означає, що СММ ОБСЄ затверджує або ухвалює офіційний статус мапи.

© СММ ОБСЄ 2019 Не дозволяється використовувати, копіювати, відтворювати, передавати, транслювати, продавати, ліцензувати або застосовувати без попереднього дозволу з боку ОБСЄ у письмовому вигляді.
Створено: 05/08/2021

У Донецькій області СММ зафіксувала 44 порушення режиму припинення вогню, зокрема 8 вибухів невизначеного походження. Більшість порушень режиму припинення вогню сталася в районі на північний захід від н. п. Старопетрівське (непідконтрольний урядові, 35 км на північний схід від Донецька) та, за оцінкою, були частиною навчань із бойовою стрільбою, що є порушенням рішення Тристоронньої контактної групи (ТКГ) від 3 березня 2016 року, згідно з яким проводити навчання з бойовою стрільбою в зоні безпеки заборонено. За [попередній звітний період](#) зафіксовано 121 порушення режиму припинення вогню.

У Луганській області Місія зафіксувала 8 порушень режиму припинення вогню в районі на захід від н. п. Кадіївка (кол. Стаханов; непідконтрольний урядові, 50 км на захід від Луганська). За [попередній звітний період](#) зафіксовано 3 порушення режиму припинення вогню.

Після засідання Тристоронньої контактної групи 22 липня 2020 року, на якому була досягнута домовленість про додаткові заходи з посилення режиму припинення вогню, починаючи з 00:01 27 липня 2020 року і до кінця звітного періоду Місія зафіксувала щонайменше 47 997 порушень режиму припинення вогню в Донецькій і Луганській областях (зокрема 13 765 вибухів, 9 090 невизначених боєприпасів у польоті, 263 спалахи дульного полум'я, 182 освітлювальні ракети, а також принаймні 24 697 черг і пострілів).

Ділянки розведення в районах Станиці Луганської, Золотого та Петрівського⁵

На ділянці розведення в районі н. п. Станиця Луганська (підконтрольний урядові, 16 км на північний схід від Луганська) команда СММ бачила 3 членів збройних формувань (з нарукавними пов'язками з написом «СЦКК») південніше відремонтованого прольоту мосту біля Станиці Луганської (15 км на північний схід від Луганська).

Перебуваючи неподалік блокпоста збройних формувань на південь від ділянки розведення в районі н. п. Золоте (підконтрольний урядові, 60 км на захід від Луганська), спостерігачі бачили 2 членів збройних формувань (із нарукавними пов'язками з написом «СЦКК»).

2 серпня на східному краю ділянки розведення в районі н. п. Петрівське (непідконтрольний урядові, 41 км на південь від Донецька), приблизно за 400 м на північно-північний захід від її південно-східного кута, безпілотний літальний апарат (БПЛА) СММ малого радіуса дії зафіксував 12 вирв. За оцінкою, вирви виникли нещодавно, ймовірно, внаслідок розривів мінометних мін (не зафіксовані за даними спостереження від 30 серпня 2020 року).

4 серпня під час польоту над ділянкою розведення в районі Петрівського БПЛА СММ малого радіуса дії зазнавав впливу перешкод сигналу GPS (за оцінкою, унаслідок імовірного глушіння)*.

⁵ Розведення передбачено Рамковим рішенням Тристоронньої контактної групи про розведення сил і засобів від 21 вересня 2016 року.

Відведення озброєння

СММ продовжувала здійснювати моніторинг відведення озброєння, передбаченого Меморандумом, а також Комплексом заходів і Доповненням до нього.

Місія зафіксувала танк, розміщений із порушенням ліній відведення в непідконтрольному урядові районі Луганської області.

За лініями відведення, але за межами виділених місць зберігання озброєння СММ зафіксувала зенітний ракетно-гарматний комплекс на території об'єкту поблизу житлового кварталу в підконтрольного урядові району Донецької області (детальніше див. таблиці нижче).

Ознаки військової присутності та присутності військового типу в зоні безпеки

Місія зафіксувала 9 бойових броньованих машин у підконтрольних урядові районах Донецької та Луганської областей (детальніше див. таблицю нижче).

Вирви у Старомихайлівці Донецької області

31 липня в житловому районі н. п. Старомихайлівка (непідконтрольний урядові, 15 км на захід від Донецька) БПЛА СММ малого радіуса дії вперше виявив 3 вирви, з яких дві були на присадибній ділянці житлового будинку, а ще одна — у прилеглому полі, приблизно за 40 м на південний захід і за 130 м на південно-південний захід від будинку відповідно. За оцінкою, вирви виникли нещодавно, ймовірно, внаслідок розривів мінометних мін (не зафіксовані за даними спостереження від 4 серпня 2020 року).

Протитанкові міни поблизу Оленівки та попереджувальні знаки біля Петрівського Донецької області

3 серпня приблизно за 400 м на захід від н. п. Оленівка (непідконтрольний урядові, 23 км на південний захід від Донецька) БПЛА СММ малого радіуса дії знову виявив 3 протитанкові міни, встановлені поперек дороги місцевого значення, що веде на захід у напрямку н. п. Славне (підконтрольний урядові, 26 км на південний захід від Донецька). Орієнтовно за 70 м далі на захід цей БПЛА зафіксував ще 5 протитанкових мін, а за 80 м далі на захід — 6 вигорілих протитанкових мін. Усі встановлені поперек тієї ж дороги та, за оцінкою, належать збройним формуванням (для ознайомлення з попередніми спостереженнями в цьому районі див. [Щоденний звіт СММ від 25 лютого 2021 року](#)).

Того ж дня приблизно за 2 км на північ від Петрівського, обабіч автошляху С051532, спостерігачі вперше бачили 5 попереджувальних знаків (червоні таблички з написом російською мовою «ПРОЇЗД ПРОХІД ЗАБОРОНЕНО, СТРІЛЯЮТЬ БЕЗ ПОПЕРЕДЖЕННЯ») (для ознайомлення з попередніми спостереженнями в цьому районі див. [Щоденний звіт СММ від 3 серпня 2021 року](#)).

Зусилля Місії зі сприяння забезпеченню функціонування життєво важливих об'єктів цивільної інфраструктури

СММ продовжувала сприяти забезпеченню функціонування Донецької фільтрувальної станції (15 км на північ від Донецька).

Ситуація на КПВВ і відповідних блокпостах

У Донецькій області спостерігачі відзначили, що контрольний пункт в'їзду-виїзду (КПВВ) поблизу н. п. Мар'їнка (підконтрольний урядові, 23 км на південний захід від Донецька) був відкритим, а відповідний блокпост збройних формувань біля н. п. Кремінець (непідконтрольний урядові, 16 км на південний захід від Донецька) був закритим.

У Луганській області, за спостереженнями СММ, КПВВ у Станиці Луганській та відповідний блокпост збройних формувань південніше мосту біля Станиці Луганської були відкритими, а в чергах на перетин в обох напрямках очікувала велика кількість людей.

Місія відзначила, що КПВВ біля Золотого та в н. п. Щастя (підконтрольний урядові, 20 км на північ від Луганська) були відкритими, однак відповідні блокпости збройних формувань південніше ділянки розведення в районі Золотого та за 3 км на південний схід від мосту в Щасті були закритими.

Моніторинг масового зібрання у Києві

3 серпня в Києві на вул. Михайла Коцюбинського, 3, СММ спостерігала за масовим зібранням перед Посольством Республіки Білорусь за участі приблизно 300 осіб, які виступали щодо смерті білоруського активіста в Україні. На місці події перебувало близько 90 правоохоронців, а ситуація була спокійною.

Місія продовжувала стежити за ситуацією в Херсоні, Одесі, Львові, Івано-Франківську, Харкові, Дніпрі та Чернівцях.

***Обмеження свободи пересування та інші перешкоди у виконанні мандата СММ**

Робота з моніторингу та свобода пересування СММ обмежені загрозами у сфері безпеки, зокрема ризики, пов'язані з наявністю мін і невбухлих боєприпасів, а також іншими перешкодами, які щодня змінюються. Мандат СММ передбачає вільний і безпечний доступ по всій Україні. Усі підписанти Мінських угод погодилися з необхідністю вільного та безпечного доступу, а також із тим, що обмеження свободи пересування СММ є порушенням і що на такі порушення необхідно швидко реагувати. Вони також дійшли згоди, що Спільний центр з контролю та координації (СЦКК) повинен сприяти такому реагуванню та здійснювати загальну координацію робіт з розмінування. Однак збройні формування в окремих районах Донецької та Луганської областей часто відмовляють СММ у доступі до районів, прилеглих до непідконтрольних урядові ділянок кордону України (наприклад, див. [Щоденний звіт СММ від 31 липня 2021 року](#)). Діяльність СММ у Донецькій і Луганській областях, як і раніше, залишалася обмеженою після того, як [23 квітня 2017 року поблизу Пришиба стався інцидент, який призвів до загибелі людини](#). Унаслідок цього спроможність Місії вести спостереження залишалася обмеженою.

Заборона доступу:

- На блокпості поблизу н. п. Старомихайлівка (непідконтрольний урядові, 15 км на захід від Донецька) член збройних формувань [знову](#) відмовив патрулю Місії у проїзді на захід до населеного пункту, заявивши, що візит не узгодили заздалегідь. Перебуваючи на блокпості, спостерігачі бачили, як його перетинали цивільні транспортні засоби.
- На блокпості біля н. п. Нова Мар'ївка (непідконтрольний урядові, 64 км на південь від Донецька) 3 озброєні члени збройних формувань відмовили команді СММ у проїзді на південь до н. п. Шевченко (непідконтрольний урядові, 69 км на південь від Донецька), мотивувавши це «роботами з розмінування в цьому районі». Перебуваючи на блокпості, спостерігачі чули вибух невизначеного походження та бачили чорний дим приблизно за 3 км на захід від своєї позиції (див. нижче).
- На блокпості поруч із н. п. Старопетрівське (непідконтрольний урядові, 35 км на північний схід від Донецька) 2 озброєні члени збройних формувань не пропустили патруль Місії на захід до н. п. Корсунь (непідконтрольний урядові, 31 км на північний схід від Донецька) з «міркувань безпеки СММ». Перебуваючи на блокпості, спостерігачі бачили, що цивільним транспортним засобам також відмовляли у проїзді на захід, і чули 33 постріли зі стрілецької зброї, які, за оцінкою, були частиною навчань із бойовою стрільбою в межах зони безпеки (див. вище).

Регулярні обмеження на ділянках розведення сил і засобів і через міні/невибухлі боєприпаси:

- Не здійснивши суцільного розмінування, вилучення невибухлих боєприпасів та усунення інших перешкод, сторони і далі відмовляли СММ у необмеженому доступі, а також у можливості пересуватися окремими дорогами, які раніше були визначені як важливі для здійснення Місією ефективного моніторингу та для пересування цивільних осіб.

Інші перешкоди⁶:

- БПЛА СММ малого радіуса дії зазнавали впливу перешкод сигналу GPS (за оцінкою, унаслідок імовірного глушіння) під час одного польоту над районами біля н. п. Оленівка (непідконтрольний урядові, 23 км на південний захід від Донецька), одного польоту над ділянкою розведення в районі н. п. Петрівське (непідконтрольний урядові, 41 км на південь від Донецька) (див. вище) і ще одного польоту над районами поблизу н. п. Вискрива (підконтрольний урядові, 76 км на захід від Луганська).
- БПЛА СММ середнього радіуса дії зазнавав впливу перешкод сигналу GPS (за оцінкою, унаслідок імовірного глушіння) двічі під час одного польоту: один раз над районами поряд із н. п. Анадоль (підконтрольний урядові, 65 км на південь від Донецька) і ще раз над районами біля н. п. Донське (підконтрольний урядові, 57 км на південь від Донецька).

⁶ У випадках глушіння та ймовірного глушіння, згаданих у цьому розділі, перешкоди сигналу могли створювати з будь-якого місця в радіусі десятків кілометрів від місцеположень БПЛА.

Таблиця озброєння

Озброєння, розміщене з порушенням ліній відведення

Дата	К-ть одиниць озброєння	Вид озброєння	Місце	Джерело спостереження
непідконтрольні уряду райони				
04.08.2021	1	танк (Т-72)	поблизу н. п. Хрящувате (10 км на південний схід від Луганська)	патруль

Озброєння, розміщене за лініями відведення, але за межами виділених місць зберігання озброєння

Дата	К-ть одиниць озброєння	Вид озброєння	Місце	Джерело спостереження
підконтрольні уряду райони				
03.08.2021	1	зенітний ракетно-гарматний комплекс (2К22/2С6М «Тунгуска»)	на території об'єкту поблизу житлового району в н. п. Очеретине (31 км на північний захід від Донецька)	БПЛА малого радіуса дії

Таблиця ознак військової присутності та присутності військового типу в зоні безпеки⁷

Дата	К-ть	Вид	Місце	Джерело спостереження
підконтрольні уряду райони				
02.08.2021	5	бойова броньована машина (БМП-1 — 2 од., типу БМП — 2 од. та невстановленого типу — 1 од.)	поблизу н. п. Диліївка (52 км на північ від Донецька)	БПЛА малого радіуса дії
	1	бронетранспортер (МТ-ЛБ)		
04.08.2021	1	бронетранспортер (БТР-3)	поблизу н. п. Мар'їнка (23 км на південний захід від Донецька)	патруль
	2	бронетранспортер (БТР-60)	поблизу н. п. Щастя (20 км на північ від Луганська)	патруль

⁷ Згадана в цьому розділі техніка не підпадає під дію Мінських угод щодо відведення озброєння.

Таблиця порушень режиму припинення вогню станом на 4 серпня 2021 року⁸

Місце розміщення СММ	Місце події	Спосіб	К-ть	Спостереження	Опис	Озброєння	Дата, час
н. п. Олександрівка (непідконтрольний уряду, 20 км на ПдЗх від Донецька)	5–7 км на ПдЗх	чули	2	вибух	невизначеного походження	Н/Д	04.08, 09:40–09:55
приблизно 1,5 км на ПнСх від н. п. Старопетрівське (непідконтрольний уряду, 35 км на ПнСх від Донецька)	1–2 км на ПнЗх	чули	33	постріл		стрілецька зброя	04.08, 10:05–10:22
приблизно 1,5 км на ПдПдЗх від н. п. Нова Мар'ївка (непідконтрольний урядові, 64 км на південь від Донецька)	3 км на Зх	чули та бачили	1	вибух	невизначеного походження	Н/Д	04.08, 11:03
приблизно 5 км на Зх від н. п. Горлівка (непідконтрольний уряду, 39 км на ПнСх від Донецька)	1–3 км на ПнПнЗх	чули	2	вибух	невизначеного походження	Н/Д	04.08, 13:35
камера СММ у н. п. Авдіївка (підконтрольний уряду, 17 км на Пн від Донецька)	3–5 км на СхПдСх	зафіксувала	1	вибух	невизначеного походження	Н/Д	04.08, 03:04
камера СММ у н. п. Чермалик (підконтрольний уряду, 77 км на Пд від Донецька)	5–7 км на ПдСх	зафіксувала	1	вибух	невизначеного походження	Н/Д	03.08, 23:40
камера СММ на КПВВ у н. п. Гнутове (підконтрольний уряду, 90 км на Пд від Донецька)	2–4 км на СхПдСх	зафіксувала	1	вибух	невизначеного походження	Н/Д	04.08, 00:02
камера СММ на КПВВ у н. п. Майорськ (підконтрольний уряду, 45 км на ПнСх від Донецька)	2–4 км на Сх	зафіксувала	3	Н/Д боєприпас	ПнПнЗх–ПдПдСх	Н/Д	04.08, 03:31
н. п. Кадіївка (кол. Стаханов; непідконтрольний уряду, 50 км на Зх від Луганська)	5–7 км на Зх	чули	8	черга		великокаліберний кулемет	03.08, 20:58

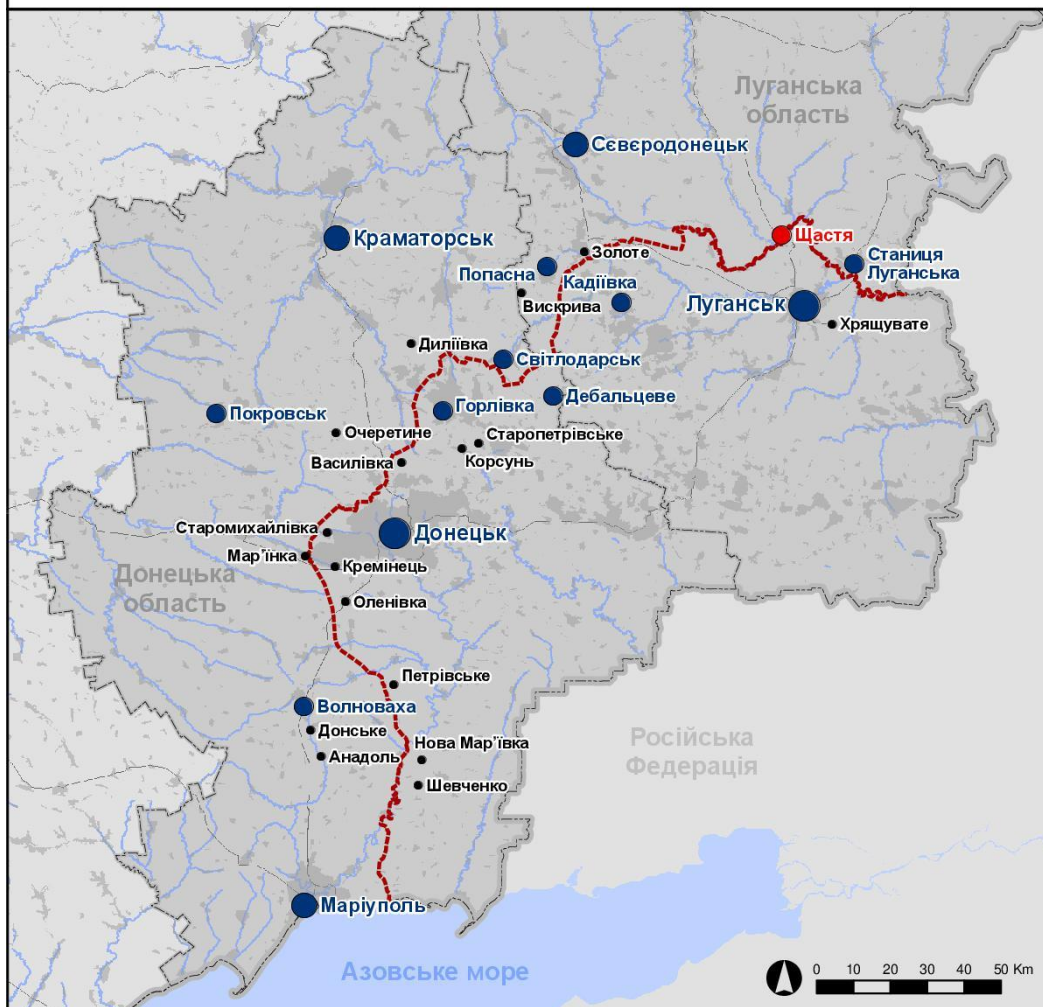
⁸ У таблиці вказані лише порушення режиму припинення вогню, які були зафіксовані безпосередньо патрулями Місії чи камерами СММ, а також ті випадки, які Місія оцінює як навчання з бойовою стрільбою, контрольовані підриви, тощо. Зазначені деталі, а саме: відстань, напрямок, тип зброї тощо, базуються на оцінках, зроблених спостерігачами на місцях і спеціалістами з технічного моніторингу, і необов'язково завжди є точними. Напис «невідомо» (Н/Д) означає, що СММ не змогла підтвердити таку інформацію у зв'язку з відстанню, погодними умовами, технічними обмеженнями та/або з інших причин. Одні і ті ж самі, за оцінкою СММ, порушення режиму припинення вогню, зафіксовані паралельно декількома патрулями/камерами, відображаються у таблиці лише один раз.

Мапа Донецької та Луганської областей⁹



Організація з безпеки та співробітництва в Європі
Спеціальна моніторингова місія в Україні

Населені пункти, згадані у звіті від 05 серпня 2021 року



- моніторингова команда / патрульний центр
- патрульний центр
- передова патрульна база
- місце, звідки співробітники СММ були тимчасово передислоковані
- згаданий у звіті населений пункт
- лінія зіткнення (орієнт.)

Джерело: адміністративні кордони – УКП ООН; дороги, ріки – проект OpenStreetMap; море – VLIZ (2005). Акваторія МГО; інше – ОБСЄ.

Система координат: WGS 1984 UTM Zone 37N

Ця мапа надається винятково для наочності. Відсутність помилок у мапі не гарантується, а її зміст не означає, що СММ ОБСЄ затверджує або ухвалює офіційний статус мапи.

© ОБСЄ 2019 Не дозволяється використовувати, копіювати, відтворювати, передавати, транслювати, продавати, ліцензувати або застосовувати без попереднього дозволу з боку ОБСЄ у письмовому вигляді.

Створено: 05/08/2021

⁹ За рішенням Постійної ради №1117 від 21 березня 2014 року, СММ базується в десяти містах по всій Україні (Херсон, Одеса, Львів, Івано-Франківськ, Харків, Донецьк, Дніпро, Чернівці, Луганськ і Київ). Ця мапа східної України призначена для ілюстративних цілей. На ній вказані населені пункти, згадані у звіті, а також ті, де є офіси СММ (моніторингові команди, патрульні центри та передові патрульні бази) в Донецькій і Луганській областях. (Червоним кольором виділено передову патрульну базу, з якої співробітники СММ були тимчасово передислоковані згідно з рекомендаціями експертів з безпеки з деяких держав-учасниць ОБСЄ та з урахуванням вимог СММ щодо безпеки. СММ використовує ці приміщення у світлу пору доби, а також патрулює в цьому населеному пункті вдень).