

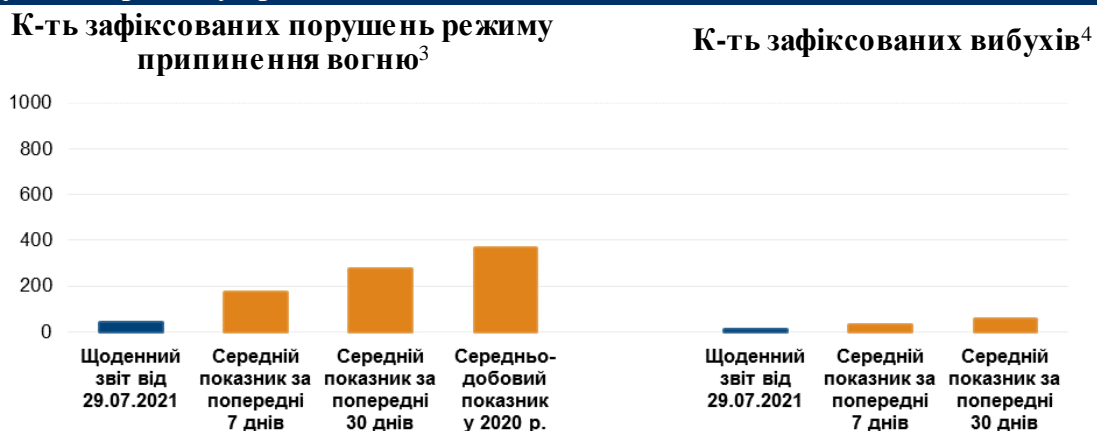
Щоденний звіт № 175/2021

від 29 липня 2021 року¹

Короткий виклад

- У Донецькій області СММ зафіксувала 28 порушень режиму припинення вогню, зокрема 7 вибухів. За попередній звітний період у цій області зафіксовано 149 таких порушень.
- У Луганській області Місія зафіксувала 14 порушень режиму припинення вогню, зокрема 4 вибухи. За попередній звітний період у цій області зафіксовано 76 таких порушень.
- У Донецькій області спостерігачі зафіксували пошкодження цивільного об'єкту в мікрорайоні Трудівські Петровського району Донецька.
- Поблизу невідконтрольного урядові Сигнального Донецької області, за оцінкою, у напрямку БПЛА СММ малого радіуса дії стріляли зі стрілецької зброї*.
- Місія продовжила здійснювати моніторинг на ділянках розведення сил і засобів у районах Станиці Луганської, Золотого та Петрівського,
- СММ сприяла встановленню локального режиму припинення вогню та здійснювала моніторинг його дотримання для забезпечення функціонування та техобслуговування життєво важливих об'єктів цивільної інфраструктури.
- Місія продовжувала спостерігати за ситуацією з цивільним населенням, зокрема на 5 КПВВ, а також на 3 відповідних блокпостах збройних формувань у Донецькій і Луганській областях.
- Спостерігачі відвідали 2 пункти пропуску на кордоні в Донецькій області, а також здійснювали моніторинг у районах поблизу кордону з Російською Федерацією в Донецькій та Луганській областях.
- Команда СММ здійснювала моніторинг релігійної ходи в Києві.
- Свободу пересування Місії і далі обмежували, зокрема на 3 блокпостах збройних формувань на півдні Донецької області*.

Порушення режиму припинення вогню²



¹ На основі інформації, що надійшла від моніторингових команд станом на 19:30 28 липня 2021 року (за східноєвропейським літнім часом).

² Детальнішу інформацію про всі випадки порушення режиму припинення вогню, а також мапи Донецької та Луганської областей, де відмічені всі згадані у звіті місця, представлено в додатку. Упродовж звітного періоду одна з камер СММ у Золотому не функціонувала.

³ У тому числі вибухи.

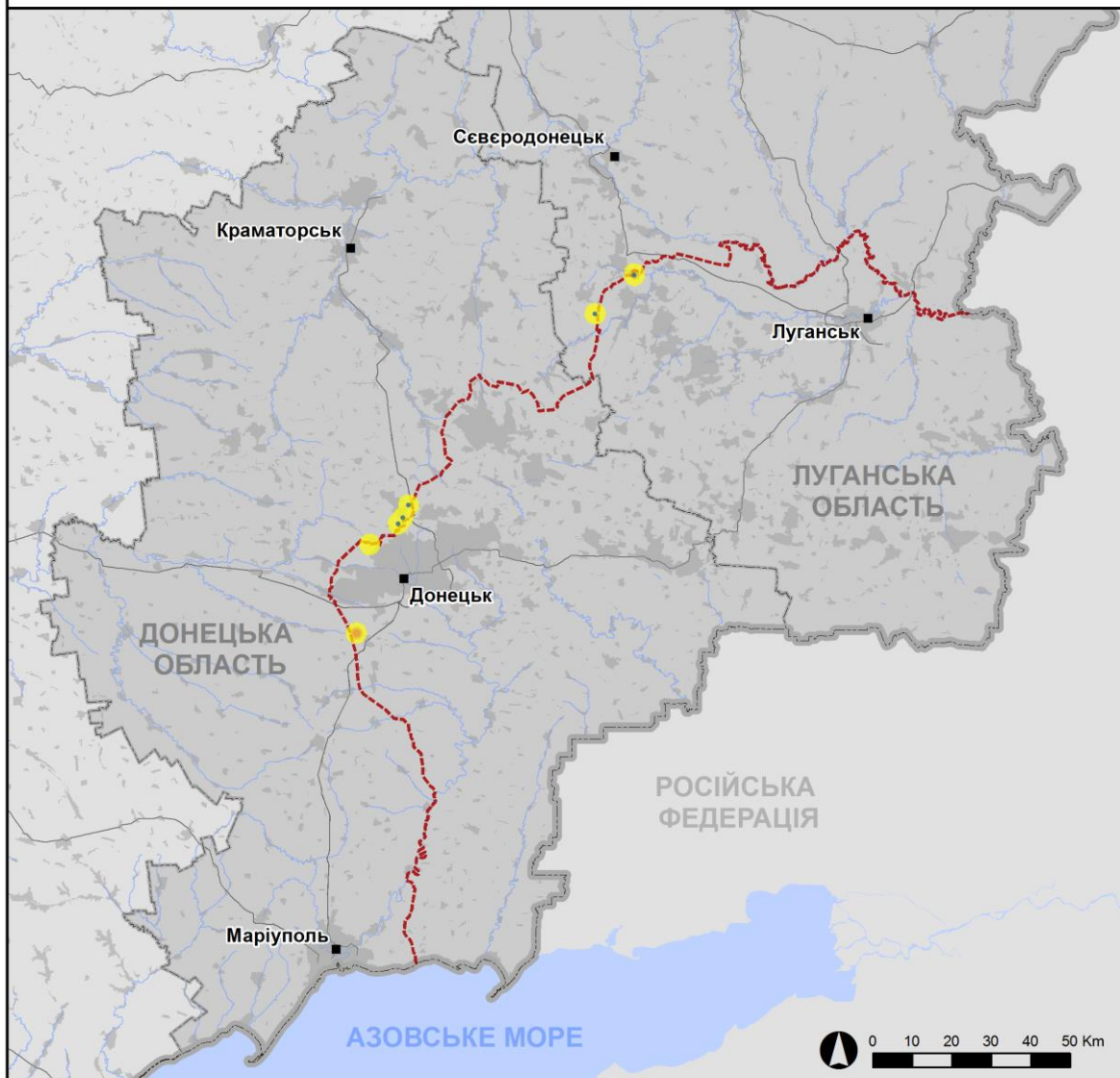
⁴ У тому числі внаслідок вогню з озброєння невстановленого типу.

Мапа із зафіксованими порушеннями режиму припинення вогню



Організація з безпеки та співробітництва в Європі
Спеціальна моніторингова місія в Україні

Зафіксовані СММ порушення режиму припинення вогню 28 липня 2021 р.



Концентрація порушень режиму припинення вогню

- Висока
- Низька

- Вибух
- Населений пункт
- Лінія зіткнення (орієнт.)

Джерела: адміністративні кордони — УКГП ООН; дороги, річки — проект OpenStreetMap; море — VLI2 (2005). Акваторії МГО, інше — ОБСЕ.

Система координат: WGS 1984 UTM Zone 37N

Ця мапа надається винятково для наочності. Відсутність помилок у мапі не гарантується, а її зміст не означає, що СММ ОБСЕ затверджує або ухвалює офіційний статус мапи.

© СММ ОБСЕ 2019 Не дозволяється використовувати, копіювати, відтворювати, передавати, транслювати, продавати, ліцензувати або застосовувати без попереднього дозволу з боку ОБСЕ у письмовому вигляді.
Створено: 29/07/2021

У Донецькій області СММ зафіксувала 28 порушень режиму припинення вогню, зокрема 7 вибухів (2 вибухи від вихідного вогню та 5 вибухів невизначеного походження). Більшість порушень режиму припинення вогню сталася в районі на західно-північний захід від н. п. Сигнальне (непідконтрольний урядові, 23 км на південний захід від Донецька), і, за оцінкою, це був вогонь у напрямку безпілотного літального апарата (БПЛА) СММ малого радіуса дії (див. нижче). За [попередній звітний період](#) зафіксовано 149 порушень режиму припинення вогню.

У Луганській області Місія зафіксувала 14 порушень режиму припинення вогню, зокрема 4 вибухи невизначеного походження. Більшість порушень режиму припинення вогню сталася на північний схід від ділянки розведення в районі н. п. Золоте (підконтрольний урядові, 60 км на захід від Луганська) (див. нижче). За [попередній звітний період](#) зафіксовано 76 порушень режиму припинення вогню (всі також поблизу ділянки розведення в районі Золотого).

Після засідання Тристоронньої контактної групи 22 липня 2020 року, на якому була досягнута домовленість про додаткові заходи з посилення режиму припинення вогню, починаючи з 00:01 27 липня 2020 року і до кінця звітного періоду Місія зафіксувала загалом принаймні 47 068 порушень режиму припинення вогню в Донецькій і Луганській областях (зокрема 13 671 вибух, 8 926 невизначених боєприпасів у польоті, 262 спалахи дульного полум'я та 172 освітлювальні ракети, а також щонайменше 24 037 черг і пострілів).

Пошкодження цивільного об'єкту в мікрорайоні Трудівські Петровського району Донецька Донецької області

У Донецькій області Місія уточнювала повідомлення про пошкодження цивільного об'єкту в мікрорайоні Трудівські Петровського району Донецька (непідконтрольний урядові, 15 км на південний захід від центру міста).

27 липня в західній частині Петровського району Донецька спостерігачі бачили пробоїну (діаметром близько 2 м) у північно-північно-східній цегляній стіні одноповерхового будинку на вул. Шестакова, 20/4, та потрощену покрівлю. Орієнтовно за 4,5 м на північно-північний схід від будинку команда СММ бачила кілька невеликих отворів у металевому паркані. За оцінкою Місії, пошкодження виникли нещодавно внаслідок прямого влучання, ймовірно, мінометної міни, випущеної з північно-північно-західного напрямку.

Вогонь зі стрілецької зброї, за оцінкою, у напрямку БПЛА СММ малого радіуса дії поблизу Сигнального Донецької області

Перебуваючи приблизно за 600 м на північно-північний схід від Сигнального та керуючи БПЛА малого радіуса дії, про політ якого повідомлялося заздалегідь, спостерігачі чули 20 черг зі стрілецької зброї на відстані 2 км на захід. За оцінкою, вогонь вели в напрямку БПЛА, що саме пролітав над позиціями Збройних сил України, приблизно за 2 км на захід від місцеперебування патруля. Команда Місії приземлила БПЛА та залишила цей район (див. нижче)*.

Ділянки розведення в районах Станиці Луганської, Золотої та Петрівського⁵

Перебуваючи в межах ділянки розведення в районі н. п. Станиця Луганська (підконтрольний урядові, 16 км на північний схід від Луганська), спостерігачі бачили 2 членів збройних формувань (з нарукавними пов'язками з написом «СЦКК») південніше відремонтованого прольоту мосту біля Станиці Луганської (15 км на північний схід від Луганська).

Ведучи спостереження у двох різних місцях біля ділянки розведення в районі Золотої, члени патрулів Місії чули 2 вибухи невизначеного походження та 10 черг і пострілів зі стрілецької зброї (за оцінкою, усі поза ділянкою розведення, однак у межах 5 км від її краю).

Перебуваючи приблизно за 300 м на північ від ділянки розведення, на східному узбіччі автошляху Т1316, спостерігачі бачили вантажівку та 4 робітників (чоловіки 40–59 років), які демонтували огороження, що відділяло проїжджу частину від пішохідної, а також видаляли частину асфальтового покриття.

Здійснюючи моніторинг неподалік від блокпоста збройних формувань південніше ділянки розведення, команда СММ бачила 4 членів збройних формувань (з нарукавними пов'язками з написом «СЦКК»). Команда Місії знову бачила 7 раніше зафіксованих контейнерів, розміщених південніше південного краю ділянки розведення та в межах самої ділянки.

Ведучи спостереження у трьох різних місцях поблизу ділянки розведення в районі н. п. Петрівське (непідконтрольний урядові, 41 км на південь від Донецька), спостерігачі констатували там спокійну ситуацію.

Відведення озброєння

Місія продовжувала здійснювати моніторинг відведення озброєння, передбаченого Меморандумом, а також Комплексом заходів і Доповненням до нього.

СММ зафіксувала міномет, розміщений із порушенням ліній відведення в підконтрольному урядові районі Донецької області

За лініями відведення, але за межами виділених місць зберігання озброєння Місія зафіксувала 7 зенітних ракетних комплексів у підконтрольних урядові районах Донецької і Луганської областей, зокрема на двох залізничних станціях (детальніше див. таблиці нижче).

Ознаки військової присутності та присутності військового типу в зоні безпеки

Місія зафіксувала бронетранспортер у підконтрольному урядові районі Луганської області (детальніше див. таблицю нижче).

⁵ Розведення передбачено Рамковим рішенням Тристоронньої контактної групи про розведення сил і засобів від 21 вересня 2016 року.

Невибухлі боєприпаси поблизу Донецька в Донецькій області та попереджувальний знак про мінну небезпеку біля Кряківки Луганської області

27 липня на першому поверсі покинутої будівлі на шахті «Октябрській» (непідконтрольна урядові, 9 км на північний захід від центру Донецька) спостерігачі вперше бачили невибухлий боєприпас (за оцінкою, 152-мм артилерійський снаряд, що був там протягом певного часу).

28 липня приблизно за 1 км на східно-північний схід від н. п. Кряківка (підконтрольний урядові, 38 км на північний захід від Луганська), на південному узбіччі дороги місцевого значення, спостерігачі вперше бачили нещодавно встановлений попереджувальний знак про мінну небезпеку (квадрат червоного кольору з зображенням білого черепа та перехрещених кісток і з написом «Обережно! Міни» українською мовою).

Зусилля Місії зі сприяння уможливленню техобслуговування та функціонування життєво важливих об'єктів цивільної інфраструктури

СММ продовжувала сприяти забезпеченню функціонування Донецької фільтрувальної станції (ДФС; 15 км на північ від Донецька). Здійснюючи моніторинг у двох різних місцях біля станції, спостерігачі чули 4 вибухи (2 від вихідного вогню та 2 вибухи невизначеного походження), що, за оцінкою, відбулися в радіусі 5 км від ДФС.

Місія також здійснювала моніторинг дотримання локального режиму припинення вогню для уможливлення технічного обслуговування трубопроводу шламонакопичувача фенольного заводу поблизу н. п. Неліпівка (підконтрольний урядові, 40 км на північ від Донецька).

Ситуація на КПВВ і відповідних блокпостах

У Донецькій області спостерігачі констатували, що контрольні пункти в'їзду-виїзду (КПВВ) біля н. п. Майорськ (підконтрольний урядові, 45 км на північний схід від Донецька) та н. п. Гнутове (підконтрольний урядові, 90 км на південь від Донецька) були відкритими, однак не зафіксували там пасажиро-транспортного потоку в жодному напрямку.

У Луганській області, за спостереженнями Місії, КПВВ у Станиці Луганській і відповідний блокпост збройних формувань південніше мосту біля Станиці Луганської були відкритими, а пішоходи очікували в чергах на перетин в обох напрямках.

СММ зауважила, що КПВВ біля Золотого та в н. п. Щастя (підконтрольний урядові, 20 км на північ від Луганська) були відкритими, водночас відповідні блокпости збройних формувань південніше ділянки розведення в районі Золотого та за 3 км на південний схід від мосту в Щасті були закритими.

Прикордонні райони, що не контролюються урядом

Перебуваючи в пункті пропуску на кордоні⁶ біля н. п. Маринівка (78 км на схід від Донецька) упродовж приблизно 70 хвилин, спостерігачі бачили, що до України заїхали

⁶ Відповідно до рішень, ухвалених Кабінетом Міністрів України у 2014 році, роботу цих та інших пунктів пропуску на кордоні, розташованих у районах, що не контролюються урядом, офіційно призупинено.

18 автомобілів (зокрема 8 з табличками «ДНР» та 1 із табличками «ЛНР»), 1 тентована вантажівка, 2 автобуси (з табличками «ДНР»), на борту яких перебували близько 45 та 60 пасажирів відповідно (різної статі й віку), а також увійшли 30 осіб (13 жінок і 17 чоловіків різного віку). Тимчасом з України виїхали 18 автомобілів (зокрема 6 із табличками «ДНР»), 1 тентована вантажівка (з табличками «ДНР»), 4 автобуси (з табличками «ДНР»), на борту кожного перебували близько 60 пасажирів (різної статі й віку), а також вийшли 16 осіб (5 жінок і 7 чоловіків 30–49 років, а також 4 дитини).

Перебуваючи в пункті пропуску на кордоні неподалік н. п. Успенка (73 км на південний схід від Донецька) упродовж приблизно 1 години, спостерігачі бачили, що до України заїхали 27 автомобілів (зокрема 16 із табличками «ДНР»), 12 тентованих вантажівок (зокрема 8 із табличками «ДНР» та 1 з табличками «ЛНР»), 2 автобуси (з табличками «ДНР»), на борту яких перебували близько 60 та 50 пасажирів відповідно (різної статі й віку), а також увійшли 45 осіб (28 жінок і 14 чоловіків різного віку й 3 дітей). Тимчасом з України виїхали 23 автомобілі (зокрема 11 із табличками «ДНР»), 12 тентованих вантажівок (зокрема 3 з табличками «ДНР»), 3 автобуси (з табличками «ДНР»), на борту кожного перебували близько 60 пасажирів різної статі й віку, а також вийшли 27 осіб (14 жінок і 11 чоловіків різного віку, а також 2 дітей).

Крім того, Місія здійснювала моніторинг у районах поряд із кордоном з Російською Федерацією біля н. п. Тарани (74 км на схід від Донецька), н. п. Григорівка (75 км на схід від Донецька), н. п. Олексіївське (74 км на схід від Донецька), н. п. Амвросіївка (56 км на південний схід від Донецька), н. п. Хмельницький (69 км на південь від Луганська) та н. п. Криничне (кол. Бірюкове; 75 км на південний схід від Луганська), де не зафіксували змін у безпековій ситуації.

Моніторинг релігійної ходи в Києві

Команда Місії спостерігала за мирною релігійною службою у Свято-Михайлівському Золотоверхому монастирі, після чого близько 1 200 осіб (понад половину з них складала жінки різного віку) пройшли ходою до Володимирської гірки. У службі та ході взяли участь орієнтовно 350 представників духовенства. Заходи були організовані Православною церквою України з нагоди 1033-річчя Хрещення Київської Русі. За спостереженнями, поблизу перебували близько 220 правоохоронців.

СММ продовжувала стежити за ситуацією в Херсоні, Одесі, Львові, Івано-Франківську, Харкові, Дніпрі та Чернівцях.

***Обмеження свободи пересування та інші перешкоди у виконанні мандата СММ**

Робота з моніторингу та свобода пересування СММ обмежені загрозами у сфері безпеки, включаючи ризики, пов'язані з наявністю мін і невибухлих боєприпасів, а також іншими перешкодами, які щодня змінюються. Мандат СММ передбачає вільний і безпечний доступ по всій Україні. Усі підписанти Мінських угод погодилися з необхідністю вільного та безпечного доступу, а також із тим, що обмеження свободи пересування СММ є порушенням і що на такі порушення необхідно швидко реагувати. Вони також дійшли згоди, що Спільний центр з контролю та координації (СЦКК) повинен сприяти такому реагуванню та здійснювати загальну координацію робіт з розмінування. Однак, збройні формування в окремих районах Донецької та Луганської областей часто відмовляють СММ у доступі до районів, прилеглих до непідконтрольних урядові ділянок кордону України (наприклад, див. [Щоденний звіт СММ від](#)

26 липня 2021 року). Діяльність СММ у Донецькій та Луганській областях, як і раніше, залишалася обмеженою після того, як 23 квітня 2017 року поблизу Пришиба стався інцидент, який призвів до загибелі людини. Унаслідок цього спроможність Місії вести спостереження залишалася обмеженою.

Заборона доступу:

- На блокпості поблизу н. п. Шевченко (непідконтрольний урядові, 69 км на південь від Донецька) 2 озброєні члени збройних формувань не пропустили патруль СММ на північ до н. п. Нова Мар'ївка (непідконтрольний урядові, 64 км на південь від Донецька) та на південь до н. п. Лукове (непідконтрольний урядові, 72 км на південь від Донецька), пославшись на «проведення робіт із розмінування в тому районі та міркування безпеки Місії». Перебуваючи на блокпості, спостерігачі бачили, що через нього проїжджали цивільні автомобілі.
- На блокпості біля Нової Мар'ївки 2 члени збройних формувань (один був вочевидь озброєним) не пропустили патруль СММ на південь до Шевченка, пославшись на «проведення робіт із розмінування в тому районі та міркування безпеки Місії». Перебуваючи на блокпості, спостерігачі бачили, що через нього проїжджали цивільні автомобілі.
- На блокпості збройних формувань неподалік н. п. Староласпа (непідконтрольний урядові, 51 км на південь від Донецька) озброєний член збройних формувань не пропустив патруль СММ на південний захід до населеного пункту, пославшись на те, що «в тому районі тривають інженерні роботи й роботи з розмінування». Перебуваючи на блокпості, спостерігачі бачили, що через нього проїжджали цивільні автомобілі.

Регулярні обмеження на ділянках розведення сил і засобів та через міні/невибухлі боєприпаси:

- Не здійснивши суцільного розмінування, вилучення невибухлих боєприпасів та усунення інших перешкод, сторони і далі відмовляли СММ у необмеженому доступі, а також у можливості пересуватися окремими дорогами, які раніше були визначені як важливі для здійснення Місією ефективного моніторингу та для пересування цивільних осіб.

Інші перешкоди⁷:

- Перебуваючи приблизно за 600 м на північно-північний схід від н. п. Сигнальне (непідконтрольний урядові, 23 км на південний захід від Донецька) та керуючи БПЛА малого радіуса дії, про політ якого повідомлялося заздалегідь, спостерігачі чули 20 черг зі стрілецької зброї (за оцінкою, у напрямку БПЛА) (див. вище).
- Того ж дня під час польоту над районами поблизу н. п. Лебединське (підконтрольний урядові, 99 км на південь від Донецька) та ще одного польоту над районами біля н. п. Попасна (підконтрольний урядові, 69 км на захід від Луганська) БПЛА СММ малого радіуса дії зазнавали впливу перешкод сигналу GPS (за оцінкою, внаслідок ймовірного глушіння).

⁷ Згадані в цьому розділі перешкоди сигналу (випадки глушіння та ймовірного глушіння) могли створювати з будь-якого місця в радіусі кількох кілометрів від місцеположення БПЛА.

Таблиця озброєння

Озброєння, розміщене з порушенням ліній відведення

Дата	К-ть одиниць озброєння	Вид озброєння	Місце	Джерело спостереження
підконтрольні урядові райони				
28.07.2021	1	міномет (82 мм; невстановленого типу)	поблизу н. п. Бердянське (102 км на південь від Донецька)	патруль

Озброєння, розміщене за лініями відведення, але за межами виділених місць зберігання озброєння

Дата	К-ть одиниць озброєння	Вид озброєння	Місце	Джерело спостереження
підконтрольні урядові райони				
27.07.2021	1	зенітний ракетний комплекс (9К37)	поблизу н. п. Новоолександрівка (36 км на північний захід від Донецька)	БПЛА малого радіуса дії
	3		на залізничній станції в н. п. Рубіжне (84 км на північний захід від Луганська)	патруль
28.07.2021	3		на залізничній станції в н. п. Костянтинівка (60 км на північ від Донецька)	

Таблиця ознак військової присутності та присутності військового типу в зоні безпеки⁸

Дата	К-ть	Вид	Місце	Джерело спостереження
підконтрольні урядові райони				
28.07.2021	1	бронетранспортер (БТР-80)	поблизу н. п. Войтове (33 км на північний захід від Луганська)	патруль

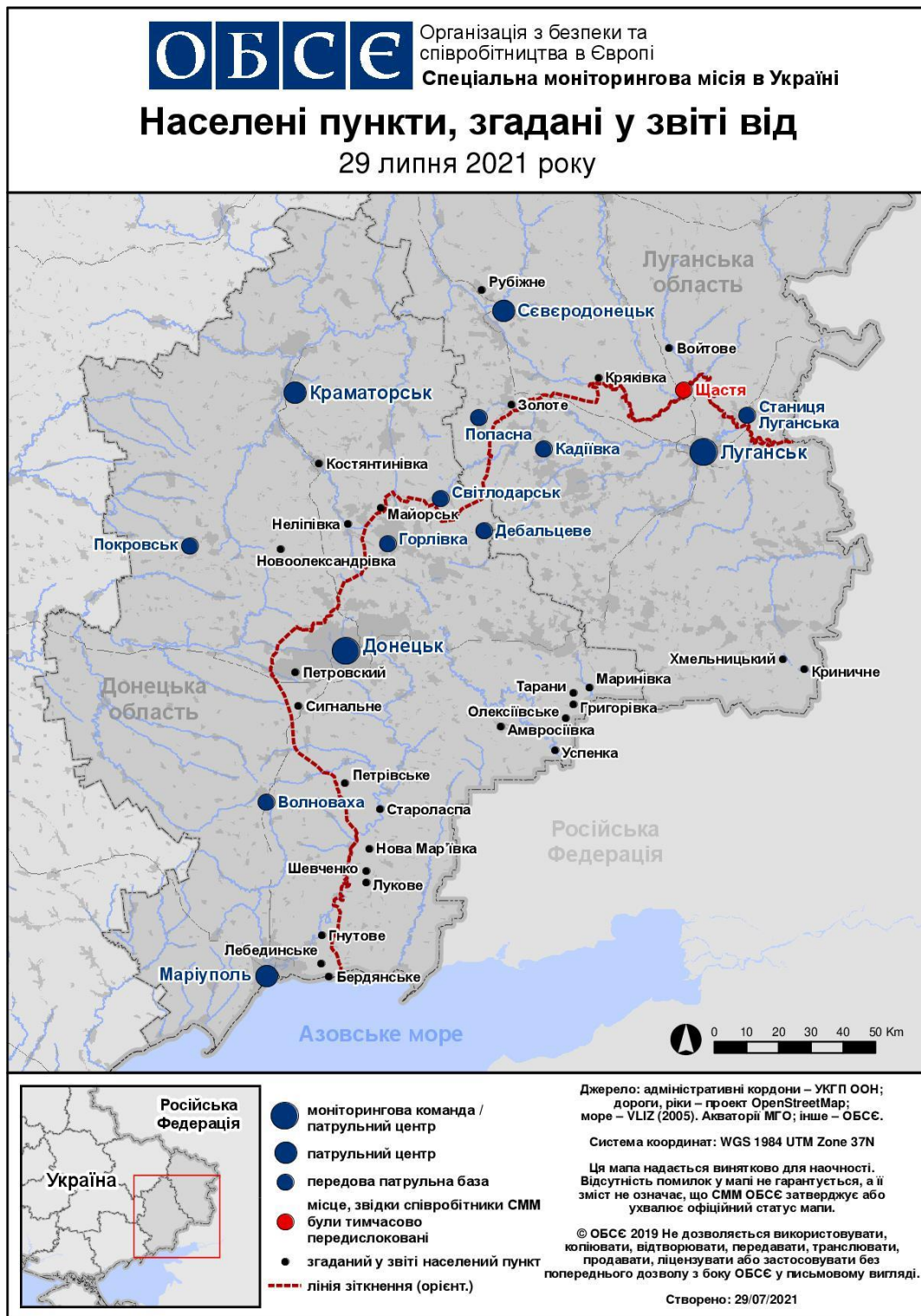
⁸ Згадана у цьому розділі техніка не підпадає під дію Мінських угод щодо відведення озброєння.

Таблиця порушень режиму припинення вогню станом на 28 липня 2021 року⁹

Місце розміщення СММ	Місце	Спосіб	К-ть	Спостереження	Опис	Озброєння	Дата, час
камера СММ на шахті «Октябрській» (непідконтрольна уряду, 9 км на ПнЗх від центру Донецька)	3–5 км на Зх	зафіксувала	1	освітлювальна ракета	випущена(-ий) угору	Н/Д	27.07, 23:30
ПдСх частина н. п. Авдіївка (підконтрольний уряду, 17 км на Пн від Донецька)	3 км на ПдПдЗх	чули	3	вибух	невизначеного походження	Н/Д	28.07, 10:55–11:25
	1–1,5 км на Пд	чули	2	вибух	постріл	Н/Д	28.07, 11:00
приблизно 500 м на ПнСх від н. п. Кам'янка (підконтрольний уряду, 20 км на Пн від Донецька)	3–4 км на Пд	чули	2	вибух	невизначеного походження	Н/Д	28.07, 11:00
приблизно 600 м на ПнПнСх від н. п. Сигнальне (непідконтрольний уряду, 23 км на ПдЗх від Донецька)	2 км на Зх	чули	20	черга		стрілецька зброя	28.07, 13:03
приблизно 3 км на Пн від н. п. Первомайськ (непідконтрольний уряду, 58 км на Зх від Луганська)	2–4 км на ПнСх	чули	2	вибух	невизначеного походження (за оцінкою, за межами ділянки розведення в районі Золотого)	Н/Д	28.07, 08:10
	10–12 км на ПдЗх	чули	2	вибух	невизначеного походження	Н/Д	28.07, 17:04
н. п. Золоте-5 (Михайлівка; непідконтрольний урядові, 60 км на захід від Луганська)	1–2 км на Пн	чули	7	черга	за оцінкою, за межами ділянки розведення	стрілецька зброя	28.07, 17:40–17:45
	1–2 км на Пн	чули	3	постріл	за оцінкою, за межами ділянки розведення	стрілецька зброя	28.07, 17:40–17:45

⁹ У таблиці вказані лише порушення режиму припинення вогню, які були зафіксовані безпосередньо патрулями Місії чи камерами СММ, а також ті випадки, які Місія оцінює як навчання з бойовою стрільбою, контрольовані підриви, тощо. Зазначені деталі, а саме: відстань, напрямок, тип зброї тощо, базуються на оцінках, зроблених спостерігачами на місцях і спеціалістами з технічного моніторингу, і необов'язково завжди є точними. Напис «невідомо» (Н/Д) означає, що СММ не змогла підтвердити таку інформацію у зв'язку з відстанню, погодними умовами, технічними обмеженнями та/або з інших причин. Одні і ті ж самі, за оцінкою СММ, порушення режиму припинення вогню, зафіксовані паралельно декількома патрулями/камерами, відображаються у таблиці лише один раз.

Мапа Донецької та Луганської областей¹⁰



¹⁰ За рішенням Постійної ради №1117 від 21 березня 2014 року, СММ базується в десяти містах на всій Україні (Херсон, Одеса, Львів, Івано-Франківськ, Харків, Донецьк, Дніпро, Чернівці, Луганськ і Київ). Ця мапа східної України призначена для ілюстративних цілей. На ній вказані населені пункти, згадані у звіті, а також ті, де є офіси СММ (моніторингові команди, патрульні центри та передові патрульні бази) в Донецькій і Луганській областях. (Червоним кольором виділено передову патрульну базу, з якої співробітники СММ були тимчасово передислоковані згідно з рекомендаціями експертів з безпеки з деяких держав-учасниць ОБСЄ та з урахуванням вимог СММ щодо безпеки. СММ використовує ці приміщення у світлу пору доби, а також патрулює в цьому населеному пункті вдень).