

# Щоденний звіт № 157/2021

від 8 липня 2021 року<sup>1</sup>

## Короткий виклад

- У Донецькій області Місія зафіксувала 75 порушень режиму припинення вогню, зокрема 63 вибухи. За попередній звітний період в області зафіксовано 136 порушень.
- У Луганській області СММ зафіксувала 10 порушень режиму припинення вогню, зокрема 9 вибухів. За попередній звітний період в області зафіксовано 328 порушень.
- Спостерігачі втратили контроль над просторовим положенням міні-БПЛА поблизу невідконтрольного урядові Піонерського Луганської області.
- СММ продовжувала здійснювати моніторинг на ділянках розведення сил і засобів у районах Станиці Луганської, Золотого та Петрівського.
- Місія сприяла встановленню локального режиму припинення вогню та здійснювала моніторинг його дотримання для забезпечення функціонування та техобслуговування життєво важливих об'єктів цивільної інфраструктури.
- СММ продовжувала спостерігати за ситуацією з цивільним населенням, зокрема на 5 КПВВ, а також на 4 відповідних блокпостах збройних формувань у Донецькій та Луганській областях.
- Команди Місії відвідали 2 пункти пропуску на кордоні, а також здійснювали моніторинг у невідконтрольних урядові прикордонних районах Донецької області, де не зафіксували жодних змін у безпековій ситуації.
- Свободу пересування СММ і далі обмежували, зокрема в невідконтрольних урядові районах Донецької області (у постійному місці зберігання озброєння та в місці розміщення відведеного важкого озброєння), а також біля Вільхівки, коли спостерігачі посадили БПЛА після погроз члена збройних формувань збити апарат. БПЛА СММ вкотре зазнавали впливу перешкод сигналу GPS\*.

## Порушення режиму припинення вогню<sup>2</sup>

К-ть зафіксованих порушень режиму припинення вогню<sup>3</sup>

К-ть зафіксованих вибухів<sup>4</sup>



<sup>1</sup> На основі інформації, що надійшла від моніторингових команд станом на 19:30 7 липня 2021 року (за східноєвропейським літнім часом).

<sup>2</sup> Детальнішу інформацію про всі випадки порушення режиму припинення вогню, а також мапи Донецької та Луганської областей, де відмічені всі згадані у звіті місця, представлено в додатку. Упродовж звітнього періоду камера СММ у Петрівському не функціонувала.

<sup>3</sup> У тому числі вибухи.

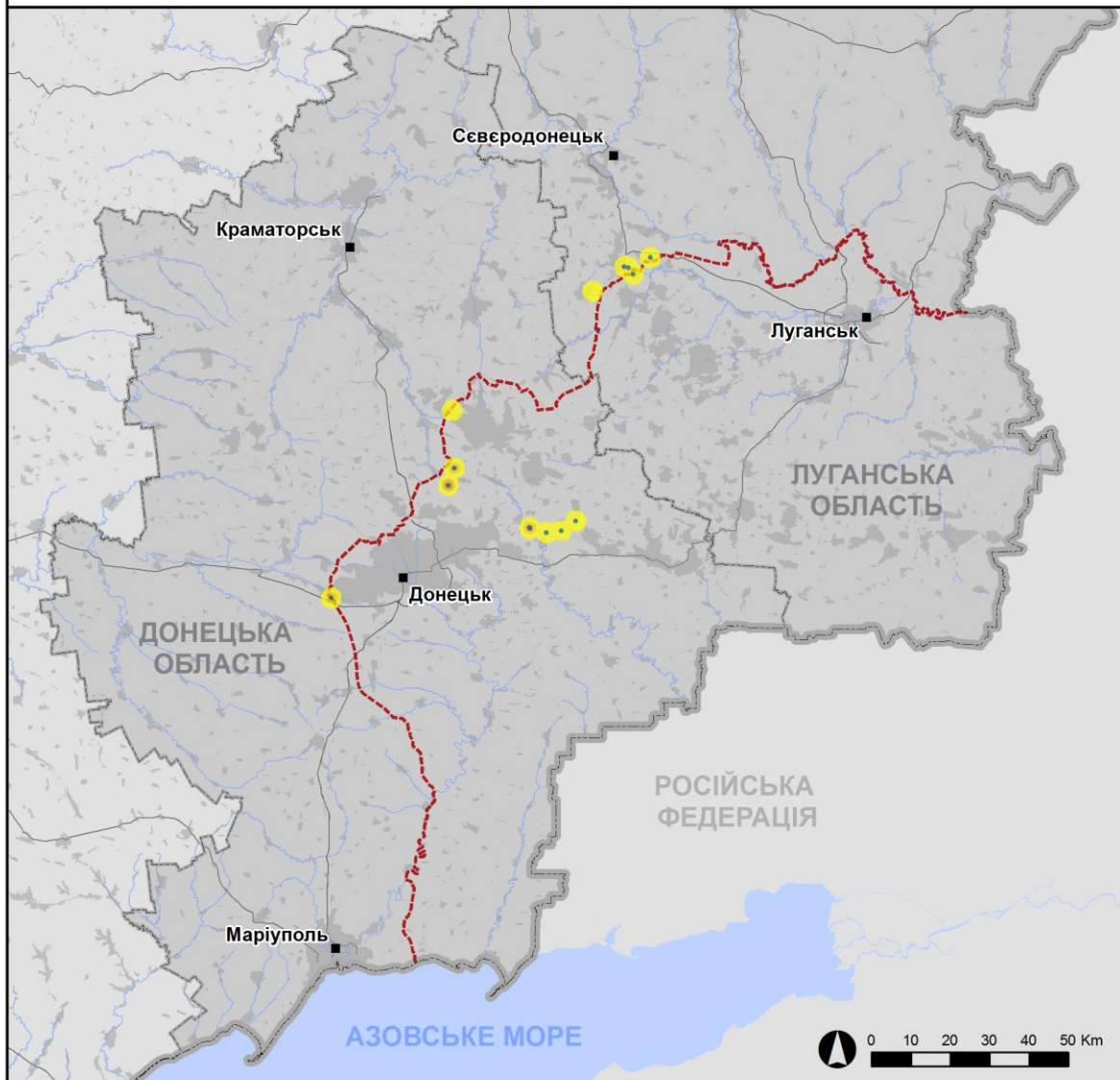
<sup>4</sup> У тому числі внаслідок вогню з озброєння невстановленого типу.

## Мапа із зафіксованими порушеннями режиму припинення вогню



Організація з безпеки та співробітництва в Європі  
Спеціальна моніторингова місія в Україні

### Зафіксовані СММ порушення режиму припинення вогню 7 липня 2021 р.



#### Концентрація порушень режиму припинення вогню

- Висока
- Низька

- Вибух
- Населений пункт
- Лінія зіткнення (орієнт.)

Джерела: адміністративні кордони — УКГП ООН; дороги, річки — проект OpenStreetMap; море — VLIZ (2005). Акваторії МГО, інше — ОБСЄ.

Система координат: WGS 1984 UTM Zone 37N

Ця мапа надається винятково для наочності. Відсутність помилок у мапі не гарантується, а її зміст не означає, що СММ ОБСЄ затверджує або ухвалює офіційний статус мапи.

© СММ ОБСЄ 2019 Не дозволяється використовувати, копіювати, відтворювати, передавати, транслювати, продавати, ліцензувати або застосовувати без попереднього дозволу з боку ОБСЄ у письмовому вигляді.  
Створено: 08/07/2021

У Донецькій області СММ зафіксувала 75 порушень режиму припинення вогню, зокрема 63 вибухи. Більшість порушень сталася в районі на північний схід від н. п. Ясинувата (непідконтрольний урядові, 16 км на північний схід від Донецька) та на південний схід від н. п. Нижня Кринка (непідконтрольний урядові, 31 км на північний схід від Донецька), у тому числі вибухи від вихідного вогню та розриви боєприпасів із реактивних систем залпового вогню та артилерії (за оцінкою, усі були частиною навчань із бойовою стрільбою в межах зони безпеки, що є порушенням рішення Тристоронньої контактної групи (ТКГ) від 3 березня 2016 року, згідно з яким проводити навчання з бойовою стрільбою у зоні безпеки заборонено). За [попередній звітний період](#) зафіксовано 136 порушень режиму припинення вогню.

У Луганській області СММ зафіксувала 10 порушень режиму припинення вогню, зокрема 9 вибухів (8 вибухів невизначеного походження та 1 вибух у повітрі). Більшість порушень сталася на північний схід від ділянки розведення в районі н. п. Золоте (підконтрольний урядові, 60 км на захід від Луганська) (див. нижче). За [попередній звітний період](#) зафіксовано 328 порушень режиму припинення вогню, деякі з яких сталися поблизу згаданої вище ділянки розведення.

Після засідання Тристоронньої контактної групи 22 липня 2020 року, на якому була досягнута домовленість про додаткові заходи з посилення режиму припинення вогню, починаючи з 00:01 27 липня 2020 року і до кінця звітного періоду Місія зафіксувала щонайменше 42 157 порушень режиму припинення вогню в Донецькій і Луганській областях (зокрема 12 863 вибухи, 6 556 невизначених боєприпасів у польоті, 238 спалахів дульного полум'я, 130 освітлювальних ракет, а також щонайменше 22 370 черг і пострілів).

### **Втрата контролю над просторовим положенням міні-БПЛА СММ поблизу Піонерського Луганської області**

Патруль Місії перебував у н. п. Піонерське (непідконтрольний урядові, 19 км на схід від Луганська) та керував безпілотним летальним апаратом (БПЛА) малого радіуса дії, про політ якого повідомлялося заздалегідь. З 12:11 до 12:27 під час польоту над районом приблизно за 2–3 км на захід від місцезположення патруля БПЛА зазнавав впливу перешкод сигналу, після чого спостерігачі втратили контроль над його просторовим положенням. Команда Місії не змогла повернути БПЛА та залишила цей район\*.

### **Ділянки розведення в районах Станиці Луганської, Золотого та Петрівського<sup>5</sup>**

Здійснюючи моніторинг на ділянці розведення в районі н. п. Станиця Луганська (підконтрольний урядові, 16 км на північний схід від Луганська), команда СММ бачила 5 членів збройних формувань (з нарукавними пов'язками з написом «СЦКК») південніше відремонтованого прольоту мосту біля Станиці Луганської (15 км на північний схід від Луганська).

Увечері 6 липня камера Місії в Золотому зафіксувала 4 вибухи невизначеного походження на відстані близько 1–3 км на східно-північний схід. Удень 7 липня, ведучи спостереження у двох місцях біля ділянки розведення в районі Золотого, спостерігачі

<sup>5</sup> Розведення передбачено Рамковим рішенням Тристоронньої контактної групи про розведення сил і засобів від 21 вересня 2016 року.

чули 2 вибухи невизначеного походження. За оцінкою, всі ці порушення режиму припинення вогню сталися поза ділянкою розведення, однак у межах 5 км від її краю.

7 липня, перебуваючи біля блокпоста збройних формувань на південь від ділянки розведення, патруль СММ бачив 5 членів збройних формувань (із нарукавними пов'язками з написом «СЦКК»). Команда Місії знову бачила 7 раніше зафіксованих контейнерів, розміщених південніше південного краю ділянки розведення та в межах самої ділянки.

Здійснюючи моніторинг у чотирьох різних місцях поблизу **ділянки розведення в районі н. п. Петрівське** (непідконтрольний урядові, 41 км на південь від Донецька), спостерігачі відзначили там спокійну ситуацію.

### **Відведення озброєння**

СММ продовжувала здійснювати моніторинг відведення озброєння, передбаченого Меморандумом, а також Комплексом заходів і Доповненням до нього.

### **Ознаки військової присутності та присутності військового типу в зоні безпеки**

Місія зафіксувала 1 бронетранспортер поблизу житлового кварталу в непідконтрольному урядові районі Донецької області (детальніше див. таблицю нижче).

### **Зусилля СММ зі сприяння уможливленню техобслуговування та забезпеченню функціонування життєво важливих об'єктів цивільної інфраструктури**

Місія продовжувала сприяти забезпеченню функціонування Донецької фільтрувальної станції (15 км на північ від Донецька) і здійснювала моніторинг безпекової ситуації навколо насосної станції біля н. п. Василівка (непідконтрольний урядові, 20 км на північ від Донецька).

СММ також сприяла встановленню локального режиму припинення вогню та здійснювала моніторинг його дотримання для уможливлення техобслуговування ліній електропередачі неподалік н. п. Оленівка (непідконтрольний урядові, 23 км на південний захід від Донецька).

### **Ситуація на КПВВ і відповідних блокпостах**

У Донецькій області спостерігачі відзначили, що контрольний пункт в'їзду-виїзду (КПВВ) поблизу н. п. Мар'їнка (підконтрольний урядові, 23 км на південний захід від Донецька) був відкритим, а відповідний блокпост збройних формувань біля н. п. Кремінець (непідконтрольний урядові, 16 км на південний захід від Донецька) був закритим. Команда Місії також відзначила, що КПВВ неподалік н. п. Гнутаєве (підконтрольний урядові, 90 км на південь від Донецька) був відкритим, однак не зафіксувала пасажиро-транспортного потоку.

У Луганській області, за спостереженнями СММ, КПВВ у Станиці Луганській і відповідний блокпост збройних формувань південніше мосту біля Станиці Луганської були відкритими, а пішоходи очікували в чергах для проходу в обох напрямках.

Уранці 7 липня на блокпості збройних формувань південніше мосту біля Станції Луганської спостерігачі бачили запаркований автомобіль швидкої допомоги та 2 медичних працівників (чоловіка 40–49 років і жінку 30–39 років). Вони надавали медичну допомогу чоловіку (50–59 років) і жінці (80–89 років), які виглядали фізично виснаженими, за повідомленнями, після переходу з підконтрольних урядові районів.

Місія також відзначила, що КПВВ біля Золотого та в н. п. Щастя (підконтрольний урядові, 20 км на північ від Луганська) були відкритими, однак відповідні блокпости збройних формувань південніше ділянки розведення в районі Золотого та за 3 км на південний схід від мосту в Щасті були закритими. На блокпості поблизу Щастя патруль СММ також бачив, як 5 робітників (чоловіки різного віку) облаштовували металевий пандус для людей з інвалідністю задля забезпечення їхнього доступу до санітарних приміщень, обрізали рослинність і ремонтували огорожі.

### **Прикордонні райони, які не контролюються урядом**

Здійснюючи моніторинг у пункті пропуску на кордоні<sup>6</sup> біля н. п. Успенка (73 км на південний схід від Донецька) упродовж приблизно 100 хвилин, команда СММ бачила, що в Україну в'їхали 11 автомобілів (зокрема 8 із табличками «ДНР»), 2 вантажівки з деревиною на борту (обидві з табличками «ДНР»), 3 автобуси (всі з табличками «ДНР»; із пасажирами різних статі та віку на борту), а також увійшли 25 осіб (9 жінок і 12 чоловіків різного віку, а також 4 дітей). За аналогічний період, за спостереженнями Місії, з України виїхали 47 автомобілів (зокрема 30 із табличками «ДНР» і 1 із табличками «ЛНР»), 32 вантажівки із критим вантажним відсіком (зокрема 22 з табличками «ДНР»), 4 автобуси (всі з табличками «ДНР»; із пасажирами різних статі та віку на борту), а також вийшли 18 осіб (5 жінок і 10 чоловіків різного віку, а також 3 дітей).

Перебуваючи в пункті пропуску на кордоні неподалік н. п. Улянівське (61 км на південний схід від Донецька) упродовж близько 40 хвилин, команда СММ не зафіксувала руху через кордон у жодному напрямку.

Спостерігачі також здійснювали моніторинг у районах уздовж непідконтрольної урядові ділянки кордону з Російською Федерацією поблизу н. п. Лисиче (66 км на південний схід від Донецька) та н. п. Харківське (63 км на південний схід від Донецька), де не зафіксували змін у безпековій ситуації.

Місія продовжувала стежити за ситуацією в Херсоні, Львові, Одесі, Івано-Франківську, Харкові, Дніпрі, Чернівцях і Києві.

### **\*Обмеження свободи пересування та інші перешкоди у виконанні мандата СММ**

*Робота з моніторингу та свобода пересування СММ обмежені загрозами у сфері безпеки, зокрема ризиками, пов'язаними з наявністю мін і невибухлих боєприпасів, а також іншими перешкодами, які щодня змінюються. Мандат СММ передбачає вільний і безпечний доступ по всій Україні. Усі підписанти Мінських угод погодилися з необхідністю вільного та безпечного доступу, а також із тим, що обмеження свободи пересування СММ є порушенням і що на такі*

<sup>6</sup> Відповідно до рішень, ухвалених Кабінетом Міністрів України у 2014 році, роботу цих та інших пунктів пропуску на кордоні, розташованих у районах, що не контролюються урядом, офіційно призупинено.

порушення необхідно швидко реагувати. Вони також дійшли згоди, що Спільний центр із контролю та координації (СЦКК) повинен сприяти такому реагуванню та здійснювати загальну координацію робіт із розмінування. Однак збройні формування в окремих районах Донецької та Луганської областей часто відмовляють СММ у доступі до районів, прилеглих до непідконтрольних урядові ділянок кордону України (наприклад, див. [Щоденний звіт СММ від 7 липня 2021 року](#)). Діяльність СММ у Донецькій та Луганській областях залишалася обмеженою після того, як [23 квітня 2017 року поблизу Пришиба стався інцидент, який призвів до загибелі людини](#). Унаслідок цього спроможність Місії вести спостереження залишалася обмеженою.

#### Заборона доступу<sup>7</sup>:

- На блокпості збройних формувань неподалік н. п. Молодий Шахтар (непідконтрольний урядові, 35 км на схід від Донецька) 2 озброєні члени збройних формувань відмовили патрулю Місії у проїзді в напрямку до н. п. Вільхівка (непідконтрольний урядові, 40 км на схід від Донецька), пославшись на «накази від командирів» і на те, що «в цьому районі тривають навчання з бойовою стрільбою» (див. вище).
- На блокпості збройних формувань біля н. п. Новоазовськ (непідконтрольний урядові, 102 км на південний схід від Донецька) член збройних формувань відмовив патрулю Місії в проїзді до цього населеного пункту, пославшись на «накази від командирів».
- Під час здійснення польоту БПЛА малого радіуса дії поблизу Вільхівки, про який повідомлялося заздалегідь, до команди СММ підійшов член збройних формувань і сказав приземлити БПЛА, видалити з нього фото- та відеоматеріали, а також залишити цей район, бо інакше літальний апарат буде збито. Команда Місії приземлила БПЛА та залишила цей район, не видаливши при цьому фото- та відеоматеріали.
- СММ не вдалося відвідати 1 постійне місце зберігання озброєння та 1 місце розміщення відведеного важкого озброєння в непідконтрольних урядові районах Донецької області, оскільки 4 члени збройних формувань (деякі з яких вочевидь озброєні) сказали спостерігачам залишити ці місця, пославшись на «накази від командирів».
- Неподалік н. п. Довге (непідконтрольний урядові, 22 км на північний захід від Луганська) 2 члени збройних формувань (один з яких вочевидь озброєний) сказали патрулю Місії залишити цей район.

#### *Регулярні обмеження на ділянках розведення сил і засобів і через міни/невибухлі боєприпаси:*

- Не здійснивши суцільного розмінування, вилучення невибухлих боєприпасів та усунення інших перешкод, сторони і далі відмовляли СММ у необмеженому доступі, а також у можливості пересуватися окремими дорогами, які раніше були визначені як важливі для здійснення Місією ефективного моніторингу та для пересування цивільних осіб.

---

<sup>7</sup> Відповідний абзац у Щоденному звіті СММ від 7 липня 2021 року слід читати в такій редакції: «Спостерігачам не вдалося відвідати 2 місця розміщення відведеного важкого озброєння в непідконтрольних урядові районах Донецької області, оскільки там не було персоналу, який міг би відчинити замкнені ворота».

Інші перешкоди<sup>8</sup>:

- БПЛА СММ малого радіуса дії зазнавали впливу перешкод сигналу GPS (за оцінкою, внаслідок імовірного глушіння) під час 2 польотів над районами біля н. п. Авдіївка (підконтрольний урядові, 17 км на північ від Донецька) та 1 польоту над районами поблизу н. п. Харцизьк (непідконтрольний урядові, 26 км на схід від Донецька), н. п. Липське (кол. Красний Октябрь; непідконтрольний урядові, 27 км на північний схід від Донецька) та н. п. Піонерське (непідконтрольний урядові, 19 км на схід від Луганська). Під час останнього польоту спостерігачі втратили контроль над просторовим положенням БПЛА. Команді СММ не вдалося повернути БПЛА (див. вище).

---

<sup>8</sup> У згаданих у цьому розділі випадках ймовірного глушіння та глушіння перешкоди могли створюватися з будь-якого місця в радіусі десятків кілометрів від місцеположення БПЛА.

**Таблиця ознак військової присутності та присутності військового типу в зоні безпеки<sup>9</sup>**

Дата	К-ть	Вид	Місце	Джерело спостереження
<b>непідконтрольні уряду райони</b>				
07.07.2021	1	бронетранспортер (невстановленого типу)	поблизу житлового району в н. п. Докучаєвськ (30 км на південний захід від Донецька)	патруль

---

<sup>9</sup> Згадана в цьому розділі техніка не підпадає під дію Мінських угод щодо відведення озброєння.

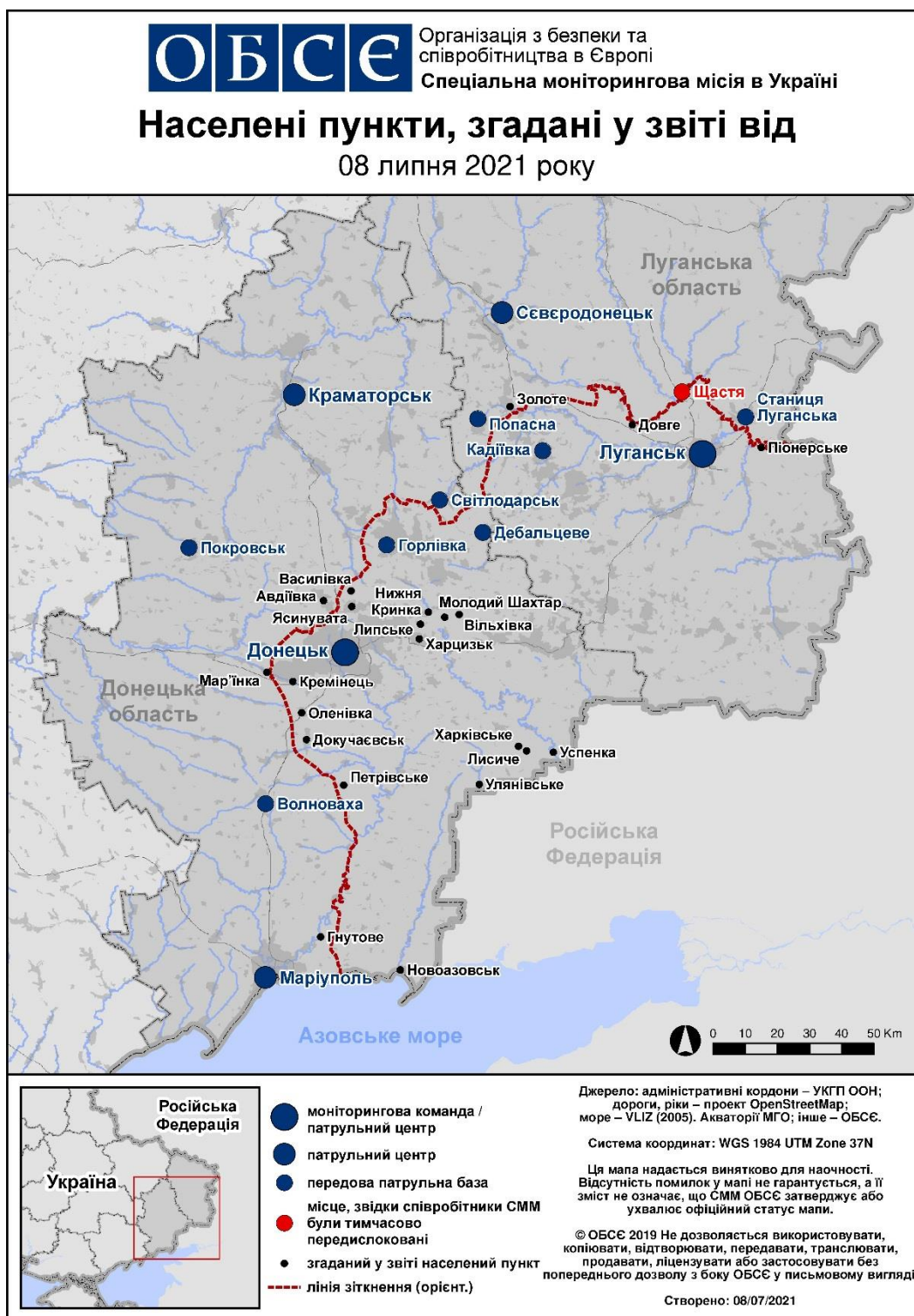


Таблиця порушень режиму припинення вогню станом на 7 липня 2021 року<sup>10</sup>

Місце розміщення СММ	Місце події	Спосіб	К-ть	Спостереження	Опис	Озброєння	Дата, час
приблизно 2,5 км на СхПдСх від н. п. Нижня Кринка (непідконтрольний уряду; 31 км на ПнСх від Донецька)	2–2,5 км на ПдПдСх	чули	5	вибух	постріл	РСЗВ (тип — Н/Д)	07.07, 10:34–10:40
	10–15 км на Сх	чули	5	вибух	розрив	РСЗВ (тип — Н/Д)	07.07, 10:34–10:40
	2 км на ПдПдСх	чули	4	вибух	постріл	РСЗВ (БМ-21 «Град», 122 мм)	07.07, 10:48–10:53
	2 км на ПдПдСх	чули	4	вибух	постріл	артилерія (тип — Н/Д)	07.07, 10:48–10:53
	2 км на ПдПдСх	чули	4	вибух	розрив	артилерія (тип — Н/Д)	07.07, 10:48–10:53
н. п. Василівка (непідконтрольний уряду, 20 км на Пн від Донецька)	8–10 км на ПнСх	чули	15	вибух	невизначеного походження	Н/Д	07.07, 11:17–11:29
приблизно 2,5 км на СхПдСх від н. п. Молодий Шахтар (непідконтрольний уряду, 35 км на схід від Донецька)	2 км на ПдЗх	чули	6	вибух	постріл	артилерія (тип — Н/Д)	07.07, 11:28–11:39
	2,5 км на СхПдСх	чули	6	вибух	розрив	артилерія (тип — Н/Д)	07.07, 11:28–11:39
приблизно 1 км на ПнЗх від залізничного вокзалу в н. п. Ясинувата (непідконтрольний уряду, 16 км на ПнСх від Донецька)	9–10 км на ПнСх	чули	18	вибух	невизначеного походження	Н/Д	07.07, 12:19–12:36
	9–10 км на ПнСх	чули	4	вибух	невизначеного походження	Н/Д	07.07, 12:42–12:53
	9–10 км на ПнСх	чули	1	вибух	невизначеного походження	Н/Д	07.07, 13:14
приблизно 7,5 км на ПнПнЗх від н. п. Горлівка (непідконтрольний уряду, 39 км на ПнСх від Донецька)	2–3 км на Пн	чули	4	постріл		стрілецька зброя	07.07, 11:10
КПВВ у н. п. Мар'їнка (підконтрольний уряду, 23 км на ПдЗх від Донецька)	1–2 км на СхПнСх	чули	6	вибух	невизначеного походження	Н/Д	07.07, 11:38–11:50
	1–2 км на СхПнСх	чули	8	черга		стрілецька зброя	07.07, 11:38–11:50
камера СММ на Пн околиці н. п. Попасна (підконтрольний уряду, 69 км на Зх від Луганська)	2–5 км на ПдСх	зафіксувала	1	освітлювальна ракета	випущена(-ий) угору	Н/Д	07.07, 01:50
камера СММ у н. п. Золоте (підконтрольний уряду, 60 км на Зх від Луганська)	1–3 км на СхПнСх	зафіксувала	1	вибух	невизначеного походження (за оцінкою, поза ділянкою розведення в районі Золотого)	Н/Д	06.07, 22:16
	1–3 км на СхПнСх	зафіксувала	1	вибух	невизначеного походження (за оцінкою, поза ділянкою розведення в районі Золотого)	Н/Д	06.07, 22:18
	1–3 км на СхПнСх	зафіксувала	1	вибух	невизначеного походження (за оцінкою, за межами ділянки розведення в районі Золотого)	Н/Д	06.07, 22:20
	1–3 км на СхПнСх	зафіксувала	1	Н/Д боєприпас	Пн–Пд (за оцінкою, за межами ділянки розведення в районі Золотого)	Н/Д	06.07, 22:27
	1–3 км на СхПнСх	зафіксувала	1	вибух	вибух у повітрі (після попередньої події) (за оцінкою, за межами ділянки розведення в районі Золотого)	Н/Д	06.07, 22:27
приблизно 3 км на Пн від н. п. Первомайськ (непідконтрольний уряду, 58 км на Зх від Луганська)	2–4 км на ПнСх	чули	1	вибух	невизначеного походження (за оцінкою, за межами ділянки розведення)	Н/Д	07.07, 08:12
	8–10 км на ПнСх	чули	3	вибух	невизначеного походження	Н/Д	07.07, 11:18
ПдЗх околиця н. п. Золоте-5 (Михайлівка; непідконтрольний уряду, 60 км на Зх від Луганська)	2–4 км на ПнПнЗх	чули	1	вибух	невизначеного походження (за оцінкою, за межами ділянки розведення)	Н/Д	07.07, 09:52

<sup>10</sup> У таблиці вказані лише порушення режиму припинення вогню, які були зафіксовані безпосередньо патрулями Місії чи камерами СММ, а також ті випадки, які Місія оцінює як навчання з бойовою стрільбою, контрольовані підриви, тощо. Зазначені деталі, а саме: відстань, напрямок, тип зброї тощо, базуються на оцінках, зроблених спостерігачами на місцях і спеціалістами з технічного моніторингу, і необов'язково завжди є точними. Напис «невідомо» (Н/Д) означає, що СММ не змогла підтвердити таку інформацію у зв'язку з відстанню, погодними умовами, технічними обмеженнями та/або з інших причин. Одні і ті ж самі, за оцінкою СММ, порушення режиму припинення вогню, зафіксовані паралельно декількома патрулями/камерами, відображаються у таблиці лише один раз.

## Мапа Донецької та Луганської областей<sup>11</sup>



<sup>11</sup> За рішенням Постійної ради №1117 від 21 березня 2014 року, СММ базується в десяти містах на всій території України (Херсон, Одеса, Львів, Івано-Франківськ, Харків, Донецьк, Дніпро, Чернівці, Луганськ і Київ). Ця мапа східної України призначена для ілюстративних цілей. На ній вказані населені пункти, згадані у звіті, а також ті, де є офіси СММ (моніторингові команди, патрульні центри та передові патрульні бази) в Донецькій і Луганській областях. (Червоним кольором виділено передову патрульну базу, з якої співробітники СММ були тимчасово передислоковані згідно з рекомендаціями експертів з безпеки з деяких держав-учасниць ОБСЄ та з урахуванням вимог СММ щодо безпеки. СММ використовує ці приміщення у світлу пору доби, а також патрулює в цьому населеному пункті вдень).