



Щоденний звіт № 148/2021

від 28 червня 2021 року¹

Короткий виклад

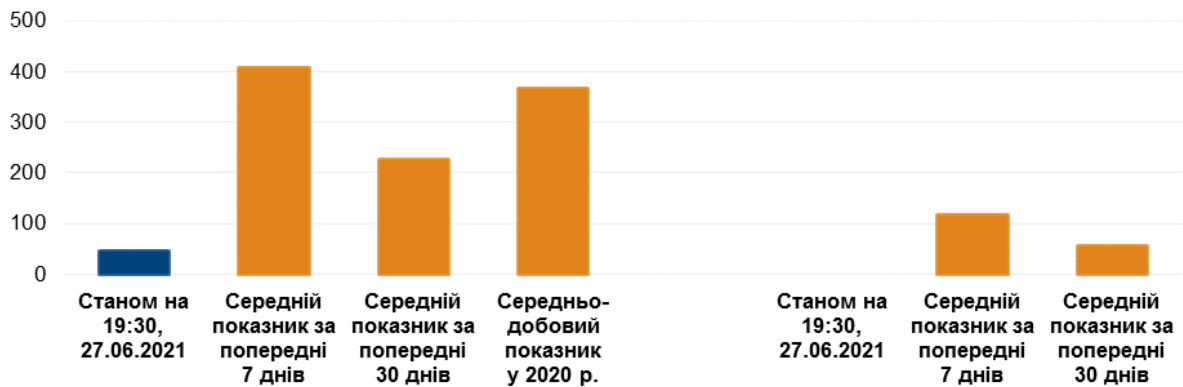
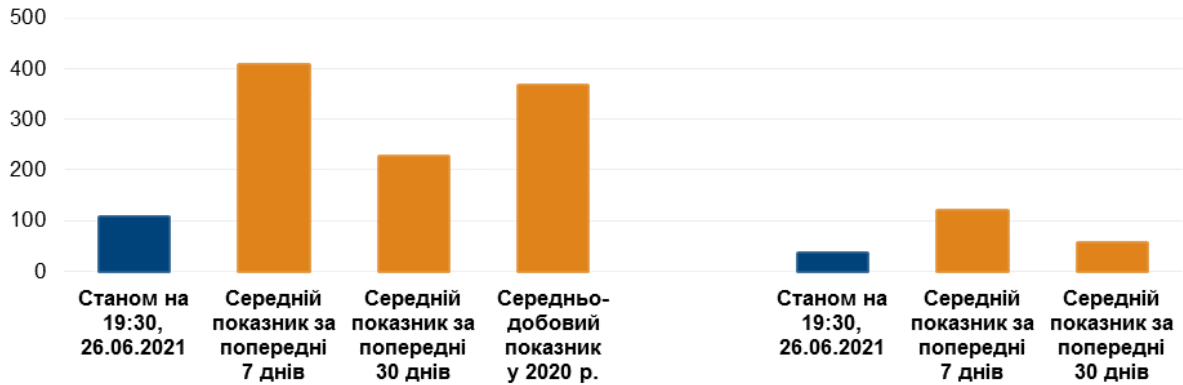
- У період із вечора 25 до вечора 27 червня в Донецькій області СММ зафіксувала 73 порушення режиму припинення вогню, зокрема 26 вибухів. За попередній звітний період в області зафіксовано 83 порушення.
- У період із вечора 25 до вечора 27 червня в Луганській області Місія зафіксувала 81 порушення режиму припинення вогню, зокрема 9 вибухів. За попередній звітний період в області зафіксовано 17 порушень.
- СММ продовжила здійснювати моніторинг на ділянках розведення сил і засобів у районах Станиці Луганської, Золотого та Петрівського.
- Місія сприяла встановленню локального режиму припинення вогню та здійснювала моніторинг його дотримання для забезпечення функціонування життєво важливих об'єктів цивільної інфраструктури.
- СММ і далі спостерігала за ситуацією з цивільним населенням, зокрема на 4 контрольних пунктах в'їзду-виїзду, а також на 4 відповідних блокпостах збройних формувань у Донецькій і Луганській областях.
- На сході та південному сході Херсонської області Місія не зафіксувала змін безпекової ситуації. Спостерігачі здійснювали моніторинг масового зібрання в пункті пропуску біля Чонгара.
- Свободу пересування СММ і далі обмежували, зокрема на блокпості збройних формувань на півдні Донецької області, а також у прикордонному районі, що не контролюється урядом у Луганській області. Безпілотні літальні апарати Місії вкотре неодноразово зазнавали впливу перешкод сигналу GPS*.

¹ На основі інформації, що надійшла від моніторингових команд станом на 19:30 27 червня 2021 року (за східноєвропейським літнім часом).

Порушення режиму припинення вогню²

К-ть зафіксованих порушень режиму припинення вогню³

К-ть зафіксованих вибухів⁴



² Детальнішу інформацію про всі випадки порушення режиму припинення вогню, а також мапи Донецької та Луганської областей, де відмічені всі згадані у звіті місця, представлено в додатку. Упродовж звітного періоду камера СММ у Петрівському не функціонувала. Погодні умови обмежували можливості ведення спостереження за допомогою деяких інших камер Місії в період із вечора 26 до вечора 27 червня.

³ У тому числі вибухи.

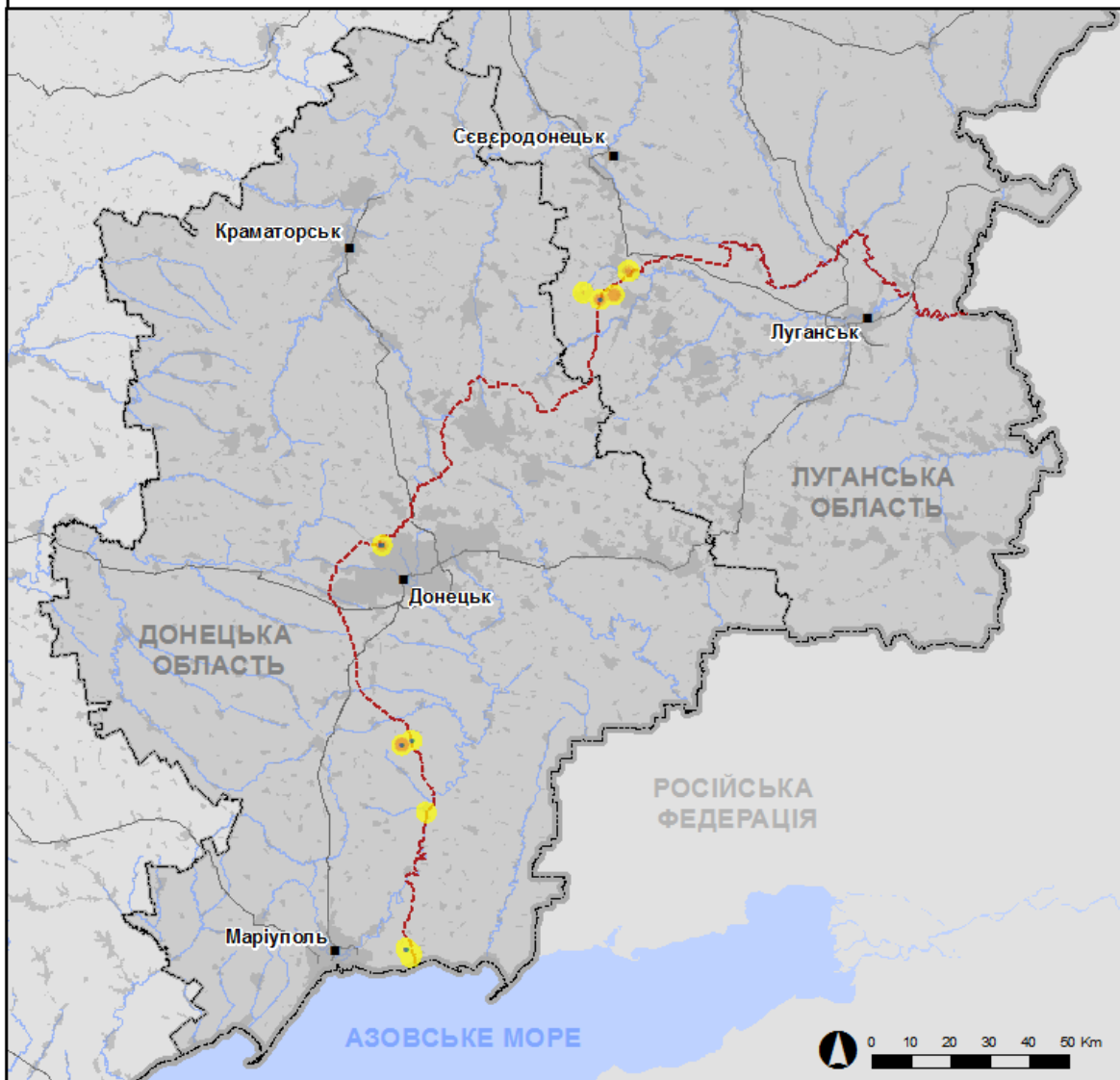
⁴ У тому числі внаслідок вогню з озброєння невстановленого типу.

Мапа із зафіксованими порушеннями режиму припинення вогню



Організація з безпеки та співробітництва в Європі
Спеціальна моніторингова місія в Україні

Зафіксовані СММ порушення режиму припинення вогню 26-27 червня 2021 р.



Концентрація порушень режиму припинення вогню

- Висока
- Низька

- Вибух
- Населений пункт
- Лінія зіткнення (орієнт.)

Джерела: адміністративні кордони — УКП ООН; дороги, річки — проєкт OpenStreetMap; море — VLIZ (2005).
Акваторії МГО, інше — ОБСЄ.

Система координат: WGS 1984 UTM Zone 37N

Ця мапа надається винятково для наочності.
Відсутність помилок у мапі не гарантується,
а її зміст не означає, що СММ ОБСЄ
затверджує або ухвалює офіційний статус мапи.

© СММ ОБСЄ 2019 Не дозволяється використовувати,
копіювати, відтворювати, передавати, транлювати,
продавати, ліцензувати або застосовувати
без попереднього дозволу з боку ОБСЄ
у письмовому вигляді.
Створено: 28/06/2021

У період із вечора 25 до вечора 27 червня в Донецькій області СММ зафіксувала 73 порушення режиму припинення вогню, у тому числі 26 вибухів невизначеного походження. Більшість цих порушень сталася на південь від ділянки розведення в районі н. п. Петрівське (непідконтрольний урядові, 41 км на південь від Донецька) удень 26 червня (див. нижче), а також у районі на захід від шахти «Октябрської» (непідконтрольна урядові, 9 км на північний захід від центру Донецька) рано вранці 26 червня. За [попередній звітний період](#) зафіксовано 83 порушення режиму припинення вогню.

У період із вечора 25 до вечора 27 червня в Луганській області Місія зафіксувала 81 порушення режиму припинення вогню, у тому числі 9 вибухів невизначеного походження. Більшість цих порушень сталася на північ і південний захід від ділянки розведення в районі н. п. Золоте (підконтрольний урядові, 60 км на захід від Луганська) у ніч із 25 на 26 та з 26 на 27 червня, а також удень 27 червня (див. нижче). За [попередній звітний період](#) зафіксовано 17 порушень режиму припинення вогню (усі також біля цієї ділянки розведення).

Після засідання Тристоронньої контактної групи 22 липня 2020 року, на якому була досягнута домовленість про додаткові заходи з посилення режиму припинення вогню, починаючи з 00:01 27 липня 2020 року і до кінця звітного періоду СММ зафіксувала щонайменше 38 852 порушення режиму припинення вогню в Донецькій і Луганській областях (зокрема 12 063 вибухи, 6 277 невизначених боєприпасів у польоті, 235 спалахів дульного полум'я, 125 освітлювальних ракет, а також щонайменше 20 152 черги та постріли).

Ділянки розведення в районах Станиці Луганської, Золотої й Петрівської⁵

26 та 27 червня, здійснюючи моніторинг на ділянці розведення в районі н. п. Станиця Луганська (підконтрольний урядові, 16 км на північний схід від Луганська), спостерігачі бачили членів збройних формувань (з нарукавними пов'язками з написом «СЦКК») південніше відремонтованого прольоту мосту біля цього населеного пункту (15 км на північний схід від Луганська).

У ніч із 25 на 26, а також із 26 на 27 червня камера СММ у Золотому зафіксувала загалом 17 невизначених боєприпасів, що пролетіли на відстані приблизно 2–4 км на схід. Удень 27 червня, перебуваючи на південному краю ділянки розведення в районі Золотої, команда Місії чула 32 черги з великокаліберного кулемета на відстані орієнтовно 3–5 км на південний захід. За оцінкою, усі ці порушення режиму припинення вогню сталися поза ділянкою розведення, однак у межах 5 км від її краю.

26 та 27 червня, перебуваючи неподалік блокпоста збройних формувань південніше цієї ділянки розведення, спостерігачі бачили членів збройних формувань (з нарукавними пов'язками з написом «СЦКК»). Команди СММ знову бачили 7 раніше зафіксованих контейнерів, розміщених південніше південного краю ділянки розведення та в межах самої ділянки.

⁵ Розведення передбачено Рамковим рішенням Тристоронньої контактної групи про розведення сил і засобів від 21 вересня 2016 року.

Удень 26 червня, перебуваючи орієнтовно за 2 км на схід від н. п. Богданівка (підконтрольний урядові, 41 км на південний захід від Донецька), спостерігачі чули 4 вибухи невизначеного походження (з яких три також бачили) та 40 пострілів зі стрілецької зброї — усе на відстані приблизно 3–4 км на південь і південний схід (за оцінкою, поза ділянкою розведення в районі Петрівського, однак у межах 5 км від її краю).

Удень 27 червня, здійснюючи моніторинг у трьох місцях неподалік цієї ділянки розведення, команди Місії констатували там спокійну ситуацію.

Відведення озброєння

СММ продовжувала здійснювати моніторинг відведення озброєння, передбаченого Меморандумом, а також Комплексом заходів і Доповненням до нього.

Місія зафіксувала 4 реактивні системи залпового вогню, розміщені з порушенням ліній відведення в непідконтрольному урядові районі Донецької області (детальніше див. таблицю нижче).

Ознаки військової присутності та присутності військового типу в зоні безпеки

СММ зафіксувала 8 бойових броньованих машин у підконтрольних урядові районах Донецької та Луганської областей (зокрема поруч із житловими кварталами), а також 2 бойові броньовані машини в непідконтрольних урядові районах Донецької та Луганської областей (зокрема в житловому кварталі) (детальніше див. таблицю нижче).

Протитанкові міни поблизу Веселогорівки Луганської області, а також попереджувальні знаки про мінну небезпеку біля Стили в Донецькій області

25 червня у двох полях, орієнтовно за 2 км і 3 км на північний захід від н. п. Веселогорівка (непідконтрольний урядові, 64 км на захід від Луганська), безпілотний літальний апарат (БПЛА) СММ малого радіуса дії вкотре зафіксував загалом приблизно 100 мін (ймовірно протитанкових), що, за оцінкою, належали збройним формуванням (для ознайомлення з попередніми спостереженнями в цьому районі див. щоденні звіти СММ від [9 липня 2019 року](#) та [21 березня 2020 року](#)).

Того ж дня на блокпості збройних формувань на північно-східній околиці н. п. Стила (непідконтрольний урядові, 34 км на південь від Донецька) спостерігачі вперше виявили 6 нещодавно встановлених попереджувальних знаків про мінну небезпеку (квадрати червоного кольору із зображенням черепа й перехрещених кісток білого кольору та написом «Обережно! Міни!» російською мовою) у полях на північно-західному і південно-східному краях автошляху Т0509.

26 червня на блокпості збройних формувань на вулиці Артемівській у Київському районі Донецька (непідконтрольний урядові, 5 км на північ від центру міста) команда Місії зауважила, що раніше зафіксовані 32 протитанкові міни були прибрані (для ознайомлення з попередніми спостереженнями в цьому районі див. [Щоденний звіт СММ від 31 травня 2021 року](#)).

Зусилля Місії зі сприяння уможливленню техобслуговування та забезпеченню функціонування життєво важливих об'єктів цивільної інфраструктури

26 і 27 червня СММ продовжувала сприяти забезпеченню функціонування Донецької фільтрувальної станції (15 км на північ від Донецька), а також здійснювала моніторинг безпекової ситуації в районі насосної станції біля н. п. Василівка (непідконтрольний урядові, 20 км на північ від Донецька).

Ситуація на КПВВ і відповідних блокпостах

27 червня в Донецькій області спостерігачі констатували, що контрольний пункт в'їзду-виїзду (КПВВ) поблизу н. п. Мар'їнка (підконтрольний урядові, 23 км на південний захід від Донецька) був відкритим, водночас відповідний блокпост збройних формувань неподалік н. п. Кремінець (непідконтрольний урядові, 16 км на південний захід від Донецька) був закритим.

26 червня в Луганській області, перебуваючи на КПВВ у Станиці Луганській о 09:00, команда СММ бачила 60 осіб (30 жінок і 30 чоловіків різного віку), які очікували в черзі для проходу в бік підконтрольних урядові районів, а також 1 100 осіб (770 жінок і 330 чоловіків різного віку) у черзі у протилежному напрямку. Здійснюючи моніторинг на КПВВ об 11:00, спостерігачі бачили 120 осіб (72 жінки та 48 чоловіків різного віку), які очікували в черзі для проходу в бік підконтрольних урядові районів, а також 1 200 осіб (720 жінок і 480 чоловіків різного віку) у черзі у протилежному напрямку. Ведучи спостереження на відповідному блокпості збройних формувань південніше Станиці Луганської об 11:00, команда Місії бачила 25 осіб (різних статі та віку), які очікували в черзі для проходу в бік непідконтрольних урядові районів. Перебуваючи на блокпості об 11:45, спостерігачі бачили 30 осіб (різних статі та віку), які очікували в черзі для проходу в бік підконтрольних урядові районів, а також 60–80 осіб (різних статі та віку, у тому числі 1 дівчинку) у черзі у протилежному напрямку.

27 червня, перебуваючи на КПВВ у Станиці Луганській о 09:00, команда СММ бачила 80 осіб (40 жінок і 40 чоловіків різного віку), які очікували в черзі для проходу в бік підконтрольних урядові районів, а також 1 000 осіб (500 жінок і 500 чоловіків різного віку) у черзі у протилежному напрямку. У ще двох випадках (на КПВВ і відповідному блокпості) того ж дня спостерігачі бачили людей, які очікували в чергах для проходу в бік підконтрольних урядові районів і у протилежному напрямку.

26 і 27 червня команди Місії також зауважили, що КПВВ біля Золотого та в н. п. Щастя (підконтрольний урядові, 20 км на північ від Луганська) були відкритими, однак відповідні блокпости збройних формувань південніше ділянки розведення в районі Золотого та за 3 км на південний схід від мосту в Щасті були закритими.

Прикордонні райони, які не контролюються урядом

26 червня, перебуваючи на залізничній станції «Червона Могила» у н. п. Вознесенівка (кол. Червонопартизанськ; 65 км на південний схід від Луганська), спостерігачі зафіксували орієнтовно 50–70 нерухомих залізничних вантажних вагонів. Приблизно через 5 хвилин два озброєні члени збройних формувань сказали команді СММ залишити цей район*.

Того ж дня, перебуваючи в пункті пропуску на кордоні⁶ біля н. п. Маринівка (78 км на схід від Донецька) упродовж приблизно 40 хвилин, спостерігачі бачили, що в Україну в'їхали 4 автомобілі (зокрема 2 з табличками «ДНР»), а також увійшли 6 осіб (3 жінки, 2 чоловіки різного віку, а також 1 дитина). За аналогічний період часу, за спостереженням Місії, з України виїхали 24 автомобілі (зокрема 11 із табличками «ДНР»), 5 вантажівок із критим вантажним відсіком (зокрема 2 з табличками «ДНР») та 2 автобуси (із пасажирами різних статі та віку на борту), а також вийшли 5 осіб (2 жінки та 3 чоловіки різного віку).

Безпекова ситуація на сході та південному сході Херсонської області

25–27 червня СММ здійснювала моніторинг у районах на сході та південному сході Херсонської області: у пунктах пропуску поблизу н. п. Каланчак (67 км на південний схід від Херсона), а також уздовж узбережжя Азовського моря біля н. п. Генічеськ (176 км на схід від Херсона) та неподалік н. п. Новотроїцьке (154 км на схід від Херсона). Під час моніторингу в цих районах спостерігачі не зафіксували змін безпекової ситуації.

26 червня в пункті пропуску поруч із н. п. Чонгар (163 км на південний схід від Херсона) команда Місії здійснювала моніторинг мирного зібрання за участі близько 75 осіб (різних статі та віку), серед яких декотрі тримали прапори України та кримських татар. Затим, за спостереженням СММ, до зони пункту пропуску ввійшла група з приблизно половини учасників; деякі з них підняли там прапори України та кримських татар під національний гімн України.

Місія продовжувала стежити за ситуацією у Львові, Одесі, Івано-Франківську, Харкові, Дніпрі, Чернівцях і Києві.

***Обмеження свободи пересування та інші перешкоди у виконанні мандата СММ**

Робота з моніторингу та свобода пересування СММ обмежені загрозами у сфері безпеки, зокрема ризиками, пов'язаними з наявністю мін і невибухлих боєприпасів, а також іншими перешкодами, які щодня змінюються. Мандат СММ передбачає вільний і безпечний доступ по всій Україні. Усі підписанти Мінських угод погодилися з необхідністю вільного та безпечного доступу, а також із тим, що обмеження свободи пересування СММ є порушенням і що на такі порушення необхідно швидко реагувати. Вони також дійшли згоди, що Спільний центр із контролю та координації (СЦКК) повинен сприяти такому реагуванню та здійснювати загальну координацію робіт із розмінування. Однак, збройні формування в окремих районах Донецької та Луганської областей часто відмовляють СММ у доступі до районів, прилеглих до непідконтрольних урядові ділянок кордону України (наприклад, див. нижче). Діяльність СММ у Донецькій і Луганській областях, як і раніше, залишалася обмеженою після того, як [23 квітня 2017 року поблизу Пришиба стався інцидент, який призвів до загибелі людини](#). Унаслідок цього спроможність Місії вести спостереження залишалася обмеженою.

⁶ Відповідно до рішень, ухвалених Кабінетом Міністрів України у 2014 році, роботу цих та інших пунктів пропуску на кордоні, розташованих у районах, що не контролюються урядом, офіційно призупинено.

Заборона доступу:

- 26 червня на блокпості збройних формувань поблизу н. п. Заїченко (непідконтрольний урядові, 93 км на південь від Донецька) 1 вочевидь озброєний член збройних формувань не пропустив спостерігачів далі на захід у напрямку н. п. Пікузи (кол. Комінтернове; непідконтрольний урядові, 92 км на південь від Донецька) та на південь у бік н. п. Саханка (непідконтрольний урядові, 97 км на південь від Донецька) із міркувань «безпеки СММ».
- Того ж дня на залізничній станції «Червона Могила» у н. п. Вознесенівка (кол. Червонопартизанськ; непідконтрольний урядові, 65 км на південний схід від Луганська) 2 вочевидь озброєні члени збройних формувань сказали команді Місії покинути той район, мотивувавши це «відсутністю дозволу від командирів».

Регулярні обмеження на ділянках розведення сил і засобів і через міни/невибухлі боєприпаси:

- Не здійснивши суцільного розмінування, вилучення невибухлих боєприпасів та усунення інших перешкод, сторони і далі відмовляли СММ у необмеженому доступі, а також у можливості пересуватися окремими дорогами, які раніше були визначені як важливі для здійснення Місією ефективного моніторингу та для пересування цивільних осіб.

Інші перешкоди⁷:

- 25 червня політ БПЛА СММ дальнього радіуса дії було скасовано через вплив перешкод сигналу обох модулів GPS (за оцінкою, унаслідок глушіння) біля бази в н. п. Степанівка (підконтрольний урядові, 54 км на північ від Донецька).
- 26 червня під час трьох польотів над районами поблизу н. п. Романівна (підконтрольний урядові, 41 км на північ від Донецька) БПЛА СММ малого радіуса дії зазнавав впливу перешкод сигналу GPS (за оцінкою, унаслідок імовірного глушіння).
- 27 червня під час двох польотів над районами неподалік н. п. Спартак (непідконтрольний урядові, 9 км на північ від Донецька), одного польоту над районами в н. п. Донецьк (непідконтрольний урядові) та двох польотів над районами поблизу н. п. Петрівське (непідконтрольний урядові, 41 км на південь від Донецька) 2 БПЛА СММ малого радіуса дії зазнавали впливу перешкод сигналу GPS (за оцінкою, унаслідок імовірного глушіння).

⁷ У згаданих у цьому розділі випадках імовірного глушіння та глушіння перешкоди могли створювати з будь-якого місця в радіусі десятків кілометрів від місцеположення БПЛА.

Таблиця озброєння

Озброєння, розміщене з порушенням ліній відведення

Дата	К-ть одиниць озброєння	Вид озброєння	Місце	Джерело спостереження
непідконтрольні уряду райони				
26.06.2021	4	реактивна система залпового вогню (БМ-21 «Град», 122 мм)	поблизу н. п. Новоамвросіївське (56 км на схід від Донецька)	патруль

Таблиця ознак військової присутності та присутності військового типу в зоні безпеки⁸

Дата	К-ть	Вид	Місце	Джерело спостереження
підконтрольні уряду райони				
25.06.2021	2	броньована розвідувально-дозорна машина (БРДМ-2)	поблизу н. п. Луганське (59 км на північний схід від Донецька)	БПЛА середнього радіуса дії
	1	бойова машина піхоти (БМП-1)	поблизу н. п. Троїцьке (69 км на захід від Луганська)	БПЛА малого радіуса дії
1	бойова броньована машина (невстановленого типу)			
26.06.2021	1	броньована розвідувально-дозорна машина (БРДМ-2)	поблизу житлового району в н. п. Троїцьке (69 км на захід від Луганська)	патруль
	1	бронетранспортер (типу МТ-ЛБ)		
	1	бронетранспортер (невстановленого типу)		
	1	бронетранспортер (МТ-ЛБ)	поблизу житлового району в н. п. Попасна (69 км на захід від Луганська)	
непідконтрольні уряду райони				
25.06.2021	1	бойова броньована машина (невстановленого типу)	поблизу н. п. Веселогорівка (64 км на захід від Луганська)	БПЛА малого радіуса дії
26.06.2021	1	бойова броньована машина (типу БТР)	у житловому районі н. п. Горлівка (39 км на північний схід від Донецька)	патруль

⁸ Згадана в цьому розділі техніка не підпадає під дію Мінських угод щодо відведення озброєння.

Таблиця порушень режиму припинення вогню станом на 27 червня 2021 року⁹

Місце розміщення СММ	Місце події	Спосіб	К-ть	Спостереження	Опис	Озброння	Дата, час
камера СММ на шахті «Октябрській» (непідконтрольна уряду, 9 км на ПнЗх від центру Донецька)	0,5–1 км на Зх	зафіксувала	1	вибух	невизначеного походження	Н/Д	26.06, 04:10
	0,5–1 км на Зх	зафіксувала	1	вибух	невизначеного походження	Н/Д	26.06, 04:12
	0,5–1 км на Зх	зафіксувала	1	вибух	невизначеного походження	Н/Д	26.06, 04:14
	0,5–1 км на Зх	зафіксувала	1	вибух	невизначеного походження	Н/Д	26.06, 04:16
	0,5–1 км на Зх	зафіксувала	1	вибух	невизначеного походження	Н/Д	26.06, 04:19
	0,5–1 км на Зх	зафіксувала	1	вибух	невизначеного походження	Н/Д	26.06, 04:20
	0,5–1 км на Зх	зафіксувала	1	вибух	невизначеного походження	Н/Д	26.06, 04:22
	0,5–1 км на Зх	зафіксувала	1	вибух	невизначеного походження	Н/Д	26.06, 04:24
	0,5–1 км на Зх	зафіксувала	1	вибух	невизначеного походження	Н/Д	26.06, 04:25
	0,5–1 км на Зх	зафіксувала	1	вибух	невизначеного походження	Н/Д	26.06, 04:26
	0,5–1 км на Зх	зафіксувала	1	вибух	невизначеного походження	Н/Д	26.06, 04:27
	0,5–1 км на Зх	зафіксувала	2	вибух	невизначеного походження	Н/Д	26.06, 04:28
	0,5–1 км на Зх	зафіксувала	1	вибух	невизначеного походження	Н/Д	26.06, 04:29
	0,5–1 км на Зх	зафіксувала	1	вибух	невизначеного походження	Н/Д	26.06, 04:30
	0,5–1 км на Зх	зафіксувала	1	вибух	невизначеного походження	Н/Д	26.06, 04:31
	0,5–1 км на Зх	зафіксувала	1	вибух	невизначеного походження	Н/Д	26.06, 04:33
	камера СММ за 1 км на ПдЗх від н. п. Широкине (підконтрольний уряду, 100 км на Пд від Донецька)	4–6 км на Пн	зафіксувала	1	Н/Д боєприпас	Зх–Сх	Н/Д
4–6 км на Пн		зафіксувала	1	вибух	невизначеного походження	Н/Д	25.06, 21:53
4–6 км на Пн		зафіксувала	1	вибух	невизначеного походження	Н/Д	25.06, 21:56
4–6 км на Пн		зафіксувала	1	освітлювальна ракета	випущена(-ий) угору	Н/Д	25.06, 22:26
2–4 км на ПнПнСх		зафіксувала	1	Н/Д боєприпас	ПдСх–ПнЗх	Н/Д	26.06, 00:43
2–4 км на ПнПнСх		зафіксувала	1	Н/Д боєприпас	ПдСх–ПнЗх	Н/Д	26.06, 00:44
3–5 км на ПнПнСх		зафіксувала	1	Н/Д боєприпас	ПдПдСх–ПнПнЗх	Н/Д	26.06, 01:48
приблизно 2 км на ПдЗх від н. п. Гранітне (підконтрольний уряду, 60 км на Пд від Донецька)	1–2 км на Сх	чули	1	черга		стрілецька зброя	26.06, 10:15
приблизно 2 км на Сх від н. п. Богданівка (підконтрольний уряду, 41 км на ПдЗх від Донецька)	3–4 км на Пд	чули	25	постріл	за оцінкою, поза ділянкою розведення в районі Петрівського	стрілецька зброя	26.06, 10:17
	3–4 км на Пд	чули	15	постріл	за оцінкою, поза ділянкою розведення в районі Петрівського	стрілецька зброя	26.06, 10:26
	3–4 км на Пд	чули	1	вибух	невизначеного походження (за оцінкою, поза ділянкою розведення в районі Петрівського)	Н/Д	26.06, 11:20–11:23
	3–4 км на ПдСх	чули та бачили	3	вибух	невизначеного походження (за оцінкою, поза ділянкою розведення в районі Петрівського)	Н/Д	26.06, 11:20–11:23
камера СММ у н. п. Золоте (підконтрольний уряду, 60 км на Зх від Луганська)	2–4 км на Сх	зафіксувала	3	Н/Д боєприпас	Пд–Пн (за оцінкою, поза ділянкою розведення)	Н/Д	25.06, 23:46
	2–4 км на Сх	зафіксувала	7	Н/Д боєприпас	Пд–Пн (за оцінкою, поза ділянкою розведення)	Н/Д	25.06, 23:49
Пн околиця н. п. Попасна (підконтрольний уряду, 69 км на Зх від Луганська)	5–7 км на ПдСх	чули	9	вибух	невизначеного походження	Н/Д	25.06, 21:45–22:45
	5–7 км на ПдСх	чули	16	черга		великокаліберний кулемет	25.06, 21:45–22:45
камера СММ за 1 км на ПдЗх від н. п. Широкине (підконтрольний уряду, 100 км на Пд від Донецька)	4–6 км на Пн	зафіксувала	1	Н/Д боєприпас	Зх–Сх	Н/Д	26.06, 21:41

⁹ У таблиці вказані лише порушення режиму припинення вогню, які були зафіксовані безпосередньо патрулями Місії чи камерами СММ, а також ті випадки, які Місія оцінює як навчання з бойовою стрільбою, контрольовані підриви тощо. Зазначені деталі, а саме: відстань, напрямок, тип зброї тощо, базуються на оцінках, зроблених спостерігачами на місцях та спеціалістами з технічного моніторингу, і необов'язково завжди є точними. Напис «невідомо» (Н/Д) означає, що СММ не змогла підтвердити таку інформацію у зв'язку з відстанню, погодними умовами, технічними обмеженнями та/або з інших причин. Одні і ті ж самі, за оцінкою СММ, порушення режиму припинення вогню, зафіксовані паралельно декількома патрулями/камерами, відображаються у таблиці лише один раз.

Місце розміщення СММ	Місце події	Спосіб	К-ть	Спостереження	Опис	Озброєння	Дата, час
камера СММ у н. п. Золоте (підконтрольний уряду, 60 км на Зх від Луганська)	2–3 км на Сх	зафіксувала	7	Н/Д боєприпас	Пн–Пд (за оцінкою, поза ділянкою розведення)	Н/Д	27.06, 00:23
Пн околиця н. п. Попасна (підконтрольний урядові, 69 км на захід від Луганська)	2–4 км на Пд	чули	7	черга		великокаліберний кулемет	27.06, 17:55–17:58
приблизно 3 км на Пн від н. п. Первомайськ (непідконтрольний урядові, 58 км на Зх від Луганська)	3–5 км на ПдЗх	чули	32	черга	за оцінкою, поза ділянкою розведення в районі Золотого	великокаліберний кулемет	27.06, 10:29–10:30

Мапа Донецької та Луганської областей¹⁰



¹⁰ За рішенням Постійної ради №1117 від 21 березня 2014 року, СММ базується в десяти містах на всій території України (Херсон, Одеса, Львів, Івано-Франківськ, Харків, Донецьк, Дніпро, Чернівці, Луганськ і Київ). Ця мапа східної України призначена для ілюстративних цілей. На ній вказані населені пункти, згадані у звіті, а також ті, де є офіси СММ (моніторингові команди, патрульні центри та передові патрульні бази) в Донецькій і Луганській областях. (Червоним кольором виділено передову патрульну базу, з якої співробітники СММ були тимчасово передислоковані згідно з рекомендаціями експертів з безпеки з деяких держав-учасниць ОБСЄ та з урахуванням вимог СММ щодо безпеки. СММ використовує ці приміщення у світлу пору доби, а також патрулює в цьому населеному пункті вдень).