

# Щоденний звіт № 147/2021

від 26 червня 2021 року<sup>1</sup>

## Короткий виклад

- У Донецькій області СММ зафіксувала 83 порушення режиму припинення вогню, зокрема 59 вибухів. За попередній звітний період Місія зафіксувала в області 363 порушення режиму припинення вогню.
- У Луганській області СММ зафіксувала 17 порушень режиму припинення вогню (усі вибухи). За попередній звітний період в області зафіксовано 1 491 порушення.
- Місія продовжила здійснювати моніторинг на ділянках розведення сил і засобів у районах Станиці Луганської, Золотого й Петрівського, знову зафіксувавши порушення режиму припинення вогню поблизу ділянки розведення в районі Золотого, а також на ділянці розведення в районі Петрівського та поблизу неї.
- СММ сприяла встановленню локального режиму припинення вогню і здійснювала моніторинг його дотримання для уможливлення забезпечення функціонування та технічного обслуговування життєво важливих об'єктів цивільної інфраструктури.
- Місія і далі спостерігала за ситуацією з цивільним населенням, зокрема на 4 КПВВ і 4 відповідних блокпостах збройних формувань у Донецькій та Луганській областях.
- Спостерігачі уточнювали повідомлення про напад на журналіста в Івано-Франківську.
- У Кривому Розі Дніпропетровської області команда СММ здійснювала моніторинг масового зібрання.
- Патрулі Місії і далі стикалися з обмеженнями свободи пересування, зокрема на 5 блокпостах збройних формувань на півдні Донецької області. БПЛА СММ знову кілька разів зазнавали впливу перешкод сигналу GPS, а політ БПЛА дальнього радіуса дії був скасований через вплив перешкод сигналу обох модулів GPS (за оцінкою, внаслідок глушіння) поблизу бази в Степанівці\*.

## Порушення режиму припинення вогню<sup>2</sup>

Кількість зафіксованих порушень режиму припинення вогню<sup>3</sup>

Кількість зафіксованих вибухів<sup>4</sup>



<sup>1</sup> На основі інформації, що надійшла від моніторингових команд станом на 19:30 25 червня 2021 року (за східноєвропейським літнім часом).

<sup>2</sup> Більш детальну інформацію про всі випадки порушення режиму припинення вогню, а також мапи Донецької та Луганської областей, де відмічені всі місця, згадані у звіті, представлено в додатку. Упродовж звітнього періоду камера СММ у Петрівському не функціонувала.

<sup>3</sup> Зокрема вибухи.

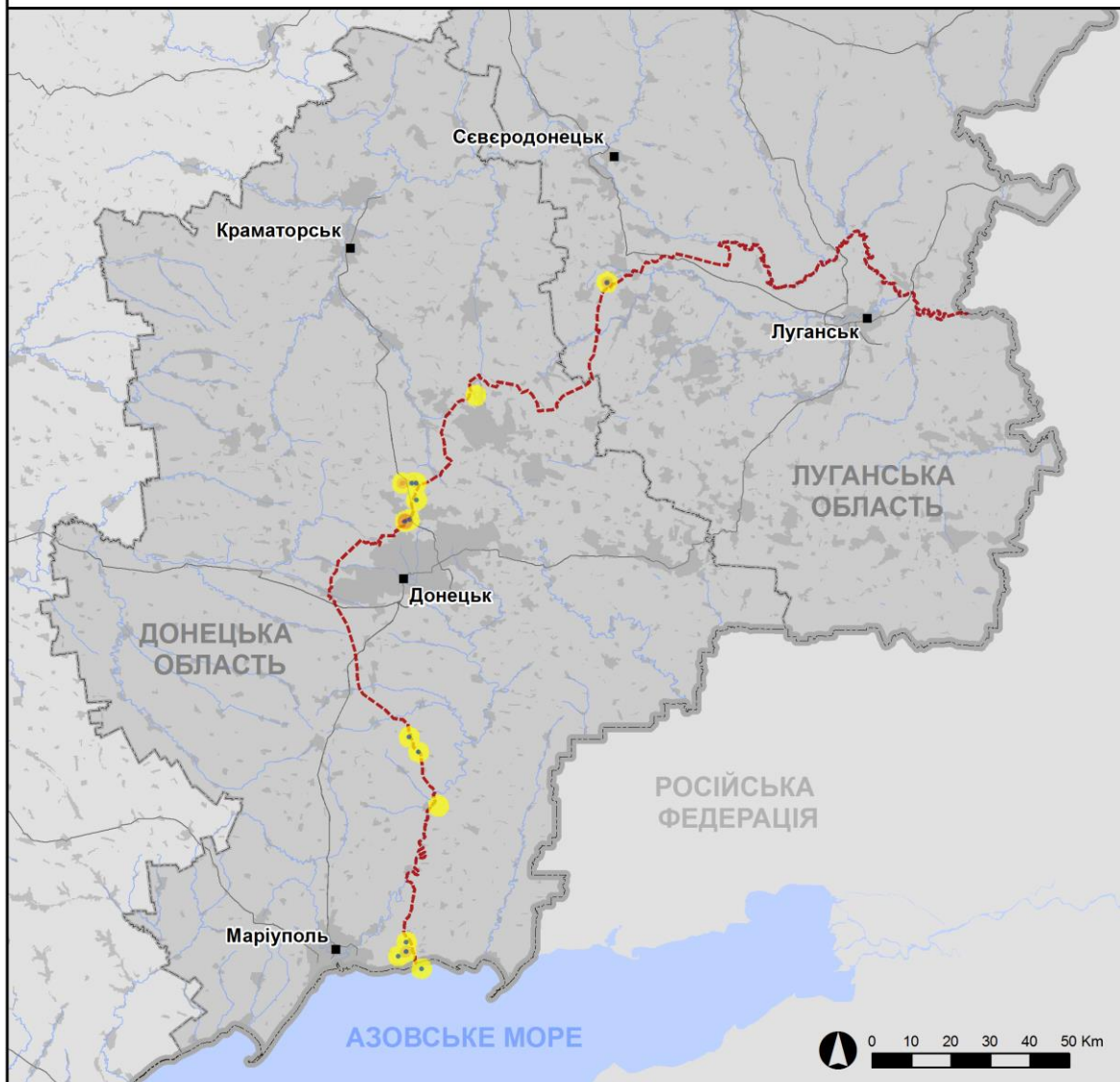
<sup>4</sup> Зокрема внаслідок вогню з озброєння невстановленого типу.

## Мапа із зафіксованими порушеннями режиму припинення вогню



Організація з безпеки та співробітництва в Європі  
Спеціальна моніторингова місія в Україні

### Зафіксовані СММ порушення режиму припинення вогню 25 червня 2021 р.



#### Концентрація порушень режиму припинення вогню

- Висока
- 
- Низька
- Вибух
- Населений пункт
- Лінія зіткнення (орієнт.)

Джерела: адміністративні кордони — УКГП ООН; дороги, річки — проект OpenStreetMap; море — VLIZ (2005).  
Акваторії МГО, інше — ОБСЄ.

Система координат: WGS 1984 UTM Zone 37N

Ця мапа надається винятково для наочності. Відсутність помилок у мапі не гарантується, а її зміст не означає, що СММ ОБСЄ затверджує або ухвалює офіційний статус мапи.

© СММ ОБСЄ 2019 Не дозволяється використовувати, копіювати, відтворювати, передавати, транслювати, продавати, ліцензувати або застосовувати без попереднього дозволу з боку ОБСЄ у письмовому вигляді.  
Створено: 25/06/2021

У Донецькій області СММ зафіксувала 83 порушення режиму припинення вогню, зокрема 59 вибухів (1 — від вихідного вогню, 4 вибухи в повітрі, 25 вибухів невизначеного походження та 29 розривів боєприпасів). Більшість порушень режиму припинення вогню зафіксовано в районі на південний схід від н. п. Авдіївка (підконтрольний урядові, 17 км на північний схід від Донецька) та в районах на схід від н. п. Красногорівка (підконтрольний урядові, 24 км на північ від Донецька). Протягом [попереднього звітнього періоду](#) Місія зафіксувала 363 порушення режиму припинення вогню, деякі з котрих також зафіксовано поблизу Авдіївки.

У Луганській області Місія зафіксувала 17 порушень режиму припинення вогню (усі вибухи невизначеного походження) в районі на захід від ділянки розведення в районі н. п. Золоте (підконтрольний урядові, 60 км на захід від Луганська) (див. нижче). Протягом [попереднього звітнього періоду](#) Місія зафіксувала 1 491 порушення режиму припинення вогню, більшість яких також була зафіксована поблизу вищезазначеної ділянки розведення.

Після засідання Тристоронньої контактної групи 22 липня 2020 року, на якому була досягнута домовленість про додаткові заходи з посилення режиму припинення вогню, починаючи з 00:01 27 липня 2020 року і до кінця звітнього періоду СММ зафіксувала принаймні 38 698 порушень режиму припинення вогню в Донецькій і Луганській областях (зокрема 12 028 вибухів, 6 255 невизначених боєприпасів у польоті, 235 спалахів дульного полум'я та 124 освітлювальні ракети, а також щонайменше 20 056 черг і пострілів).

#### **Ділянки розведення в районах Станиці Луганської, Золотого й Петрівського<sup>5</sup>**

Здійснюючи моніторинг у межах ділянки розведення в районі н. п. Станиця Луганська (підконтрольний урядові, 16 км на північний схід від Луганська), команда СММ бачила 2 членів збройних формувань (з нарукавними пов'язками з написом «СЦКК») на південь від відремontованого прольоту мосту біля Станиці Луганської (15 км на північний схід від Луганська).

Увечері 24 червня, перебуваючи на північній околиці н. п. Попасна (підконтрольний урядові, 69 км на захід від Луганська), спостерігачі чули 17 вибухів невизначеного походження — усі в межах 5–7 км на схід (за оцінкою, поза ділянкою розведення в районі Золотого, але в межах 5 км від її краю).

Здійснюючи моніторинг біля блокпоста збройних формувань на південь від ділянки розведення, спостерігачі бачили 3 членів збройних формувань (із нарукавними пов'язками з написом «СЦКК»). Члени патруля Місії знову бачили 7 раніше зафіксованих контейнерів, розташованих на південь від південного краю ділянки розведення та в межах самої ділянки.

Вдень 25 червня, патрулюючи приблизно за 2 км на схід від н. п. Богданівка (підконтрольний урядові, 41 км на південний захід від Донецька), спостерігачі чули 1 вибух (від вихідного вогню) у межах 2–3 км на південний схід, за оцінкою СММ, в межах ділянки розведення в районі н. п. Петрівське (непідконтрольний урядові,

<sup>5</sup> Розведення передбачено Рамковим рішенням Тристоронньої контактної групи про розведення сил і засобів від 21 вересня 2016 року.

41 км на південь від Донецька). Здійснюючи моніторинг приблизно за 2 км на північ від Петрівського, члени патруля Місії чули 1 вибух невизначеного походження в межах 6–8 км на південь (за оцінкою, поза ділянкою розведення, але в межах 5 км від її краю).

### **Відведення озброєння**

СММ продовжувала здійснювати моніторинг відведення озброєння, передбаченого Меморандумом, а також Комплексом заходів і Доповненням до нього.

Місія зафіксувала 1 зенітний ракетний комплекс, розміщений з порушенням ліній відведення в підконтрольному урядові районі Луганської області (для отримання детальнішої інформації див. таблицю нижче).

### **Ознаки військової присутності та присутності військового типу в зоні безпеки**

СММ зафіксувала 1 зенітну установку та 6 бойових броньованих машин у підконтрольних урядові районах Донецької і Луганської областей, а також 2 бойові броньовані машини в непідконтрольних урядові районах Луганської області, зокрема на території об'єкта (для отримання детальнішої інформації див. таблицю нижче).

### **Протитанкові міни неподалік Бетманового в Донецькій області**

24 червня поблизу житлового району на північно-східній околиці н. п. Бетманове (кол. Красний Партизан; непідконтрольний урядові, 23 км на північний схід від Донецька) безпілотний літальний апарат (БПЛА) СММ малого радіуса дії знову зафіксував 4 протитанкові міни, установлені поперек дороги, що веде до н. п. Верхньоторецьке (підконтрольний урядові, 23 км на північний схід від Донецька). За оцінкою, міни належать збройним формуванням (для ознайомлення з попередніми спостереженнями в цьому районі див. [Щоденний звіт СММ від 11 червня 2020 року](#)).

### **Зусилля Місії зі сприяння проведенню техобслуговування та забезпечення функціонування цивільних об'єктів життєзабезпечення**

СММ і далі сприяла забезпеченню функціонування Донецької фільтрувальної станції (ДФС; 15 км на північ від Донецька). Здійснюючи моніторинг у двох місцях неподалік станції, спостерігачі чули 2 вибухи невизначеного походження (за оцінкою, у радіусі 5 км від ДФС). Місія також здійснювала моніторинг безпекової ситуації в районі насосної станції біля н. п. Василівка (непідконтрольний урядові, 20 км на північ від Донецька).

Місія здійснювала моніторинг дотримання локального режиму припинення вогню для уможливлення проведення технічного обслуговування на шламонакопичувачі фенольного заводу неподалік н. п. Залізне (кол. Артемово; підконтрольний урядові, 42 км на північний схід від Донецька) та на лініях електропередачі в н. п. Опитне (підконтрольний урядові, 12 км на північний захід від Донецька).

### **Ситуація на КПВВ і відповідних блокпостах**

У Донецькій області команда СММ зауважила, що контрольний пункт в'їзду-виїзду (КПВВ) неподалік н. п. Новотроїцьке (підконтрольний урядові, 36 км на південний захід



від Донецька) і відповідний блокпост збройних формувань біля н. п. Оленівка (23 км на південний захід від Донецька) були відкриті і через них в обох напрямках зафіксовано пасажиро-транспортний потік.

У Луганській області, здійснюючи моніторинг на КПВВ у Станиці Луганській о 9:00, члени патруля Місії бачили 120 осіб (72 жінки та 48 чоловіків різного віку), які очікували в черзі на прохід до підконтрольних урядові районів, та 750 осіб (450 жінок та 300 чоловіків різного віку), які очікували на прохід у протилежному напрямку. Здійснюючи моніторинг на КПВВ об 11:15, команда СММ бачили 250 осіб (150 жінок та 100 чоловіків різного віку), які очікували в черзі на прохід до підконтрольних урядові районів, та 1 150 осіб (575 жінок та 575 чоловіків різного віку), які очікували на прохід у протилежному напрямку. Здійснюючи спостереження на відповідному блокпості збройних формувань на південь від мосту біля Станиці Луганської о 10:10, члени патруля Місії бачили 50 осіб (25 жінки та 25 чоловіків різного віку), які очікували в черзі на прохід до підконтрольних урядові районів, та 200 осіб (120 жінок та 80 чоловіків різного віку), які очікували на прохід у протилежному напрямку.

Спостерігачі також помітили, що КПВВ біля Золотого та в н. п. Щастя (підконтрольний урядові, 20 км на північ від Луганська) були відкриті, однак відповідні блокпости збройних формувань на південь від ділянки розведення в районі Золотого та за 3 км на південний схід від мосту в Щасті були закриті.

### **Прикордонні райони, які не контролюються урядом**

Упродовж близько 60 хвилин спостереження в пункті пропуску на кордоні<sup>6</sup> поблизу н. п. Успенка (73 км на південний схід від Донецька) команда Місії бачила, що в Україну в'їхали 23 автомобілі (зокрема 19 із табличками «ДНР»), 3 тентовані вантажівки (зокрема 2 з табличками «ДНР»), 3 автобуси (з табличками «ДНР») з пасажирами (чоловіками та жінками різного віку) на борту, а також увійшли 112 пішоходів (54 чоловіки, 52 жінки та 6 дітей різного віку). Упродовж того ж часу спостереження команда СММ бачила, що з України виїхали 10 автомобілів (зокрема 5 із табличками «ДНР»), 8 тентованих вантажівок (зокрема 2 з табличками «ДНР»), 2 автобуси (з табличками «ДНР») з пасажирами (чоловіками та жінками різного віку) на борту, а також увійшли 57 пішоходів (31 чоловік, 22 жінки та 4 дитини різного віку).

Упродовж близько 20 хвилин спостереження в пункті пропуску на кордоні поблизу н. п. Улянівське (61 км на південний схід від Донецька) команда Місії не зафіксувала пасажиро-транспортного потоку на в'їзді чи виїзді з України.

### **Місія уточнювала повідомлення про напад на журналіста в Івано-Франківську**

25 червня Місія уточнювала повідомлення про напад на журналіста (чоловіка віком 50–59 років) на головному залізничному вокзалі в Івано-Франківську.

25 червня журналіст повідомив СММ по відеозв'язку, що вдень 24 червня, коли він разом з матір'ю сів у Києві на поїзд до Івано-Франківська, чоловік (віку невідомий) погрожував йому, сказавши, що «дехто зустрине тебе в Івано-Франківську». За його

<sup>6</sup> Відповідно до рішень, ухвалених Кабінетом міністрів України в 2014 році, офіційно призупинено операції на цих та інших прикордонних пунктах пропуску, розташованих в районах, що не контролюються урядом.

словами, коли близько опівночі поїзд прибув до Івано-Франківська, вищезгаданий чоловік виштовхнув його з вагона на платформу, і група з приблизно 10 чоловіків (вік невідомий) жбурнула в нього зелену фарбу і яйця. Він додав, що потім звернувся до лікарні по медичну допомогу. Під час розмови спостерігачі бачили, що в журналіста на обличчі та голові були зелені плями.

Того ж дня представник поліції (віком 50–59 років) в Івано-Франківську повідомив СММ, що розпочато розслідування за частиною 2 Статті 296 (хуліганство) Кримінального кодексу України після того, як журналіст повідомив, що вночі з 24 на 25 червня на залізничному вокзалі в Івано-Франківську група з приблизно 10 чоловіків у масках кинула в нього зелену фарбу і яйця.

### **Моніторинг масового зібрання у Кривому Розі Дніпропетровської області**

25 червня перед будівлею міської ради в н. п. Кривий Ріг (133 км на південний захід від Дніпра) команда СММ спостерігала за мирним масовим зібранням за участі близько 100 осіб (чоловіків і жінок різного віку), які виступали з підтримкою більш інклюзивного представництва родин осіб, що зникли без вісті внаслідок конфлікту, у спеціальній комісії, яку було сформовано відповідно до закону від липня 2018 року «Про правовий статус осіб, зниклих без вісті» в рамках урядового комітету у справах зниклих без вісті осіб.

СММ продовжує спостерігати за ситуацією в Херсоні, Львові, Одесі, Харкові, Чернівцях і Києві.

### **\*Обмеження свободи пересування та інші перешкоди у виконанні мандата СММ**

*Робота з моніторингу та свобода пересування СММ обмежені загрозами у сфері безпеки, включаючи ризики, пов'язані з наявністю мін і невибухлих боєприпасів, а також іншими перешкодами, які щодня змінюються. Мандат СММ передбачає вільний і безпечний доступ по всій Україні. Усі підписанти Мінських домовленостей погодилися з необхідністю вільного та безпечного доступу, а також із тим, що обмеження свободи пересування СММ є порушенням і що на такі порушення необхідно швидко реагувати. Вони також дійшли згоди, що Спільний центр з контролю та координації (СЦКК) повинен сприяти такому реагуванню та здійснювати загальну координацію робіт з розмінування. Однак збройні формування в окремих районах Донецької та Луганської областей часто відмовляють СММ у доступі до районів, прилеглих до непідконтрольних урядові ділянок кордону України (наприклад, див. [Щоденний звіт СММ від 22 червня 2021 року](#)). Діяльність СММ у Донецькій та Луганській областях, як і раніше, залишалася обмеженою після того, як [23 квітня 2017 року поблизу Пришиба стався інцидент, який призвів до загибелі людини](#). Унаслідок цього спроможність Місії вести спостереження залишалася обмеженою.*

#### **Заборона доступу:**

- На блокпості збройних формувань на південній околиці н. п. Нова Мар'ївка (непідконтрольний урядові, 64 км на південь від Донецька) 2 члени збройних формувань (один із них вочевидь озброєний) не пропустили патруль Місії у західному напрямку, пославшись на «безпеку для патруля СММ».
- На блокпості збройних формувань на східній околиці Нової Мар'ївки 2 члени збройних формувань (один із них вочевидь озброєний) не пропустили команду СММ

до населеного пункту, пославшись на «необхідність отримання дозволу від їхніх командирів».

- На блокпості збройних формувань поблизу н. п. Староласпа (непідконтрольний урядові, 51 км на південь від Донецька) 1 вочевидь озброєний член збройних формувань двічі не пропускав патруль СММ до населеного пункту, пославшись на те, що в цьому районі «тривають роботи з розмінування».
- На блокпості збройних формувань поблизу н. п. Заїченко (непідконтрольний урядові, 93 км на південь від Донецька) 2 члени збройних формувань відмовили патрулю СММ проїзд на захід у напрямку н. п. Пікузи (кол. Комінтернове; непідконтрольний урядові, 92 км на південь від Донецька) і на південь у напрямку н. п. Саханка (непідконтрольний урядові, 97 км на південь від Донецька), пославшись на «безпеку команди СММ» і «бойові дії у цьому районі».
- На блокпості збройних формувань поблизу н. п. Хрещатицьке (кол. Красноармійське; непідконтрольний урядові, 86 км на південь від Донецька) 1 вочевидь озброєний член збройних формувань не пропустив патруль Місії у західному напрямку до н. п. Куликове (непідконтрольний урядові, 87 км на південь від Донецька), посилаючись на те, що «патруль повинен скоординувати проїзд із його керівниками».

*Регулярні обмеження на ділянках розведення сил і засобів і через міни/невибухлі боєприпаси:*

- Не здійснивши суцільного розмінування і вилучення невибухлих боєприпасів та інших перешкод, сторони і далі відмовляли СММ у необмеженому доступі, а також у можливості пересуватися окремими дорогами, які раніше були визначені як важливі для здійснення Місією ефективного моніторингу та для пересування цивільних осіб.

Інші перешкоди<sup>7</sup>:

- 24 червня політ БПЛА СММ дальнього радіуса дії був скасований через вплив перешкод сигналу обох модулів GPS (за оцінкою, внаслідок глушіння) поблизу бази в н. п. Степанівка (підконтрольний урядові, 54 км на північ від Донецька).
- 25 червня шість БПЛА СММ малого радіуса дії зазнали впливу перешкод сигналу GPS (за оцінкою, внаслідок імовірного глушіння) під час 4 польотів над районами поблизу н. п. Ясинувата (непідконтрольний урядові, 16 км на північний схід від Донецька); 3 польотів над районами біля н. п. Василівка (непідконтрольний урядові, 20 км на північ від Донецька); 2 польотів над районами неподалік н. п. Петрівське (непідконтрольний урядові, 41 км на південь від Донецька); 2 польотів над районами поблизу н. п. Зелене (непідконтрольний урядові, 46 км на південний схід від Донецька) та під час одного польоту над районами поблизу н. п. Новотошківське (підконтрольний урядові, 53 км на захід від Луганська).
- Того ж дня, пролітаючи над районами поблизу н. п. Логвинове (непідконтрольний урядові, 59 км на північний схід від Донецька), БПЛА СММ середнього радіуса дії зазнав впливу перешкод сигналу GPS (за оцінкою, внаслідок імовірного глушіння).

---

<sup>7</sup> Згадані в цьому розділі перешкоди сигналу (випадки ймовірного глушіння та глушіння) могли створювати з будь-якого місця в радіусі десятків кілометрів від місцеположення БПЛА.

## Таблиця озброєння

### Озброєння, розміщене з порушенням ліній відведення

| Дата                                | К-ть одиниць озброєння | Вид озброєння                           | Місце   | Джерело спостереження   |
|-------------------------------------|------------------------|---|---|-------------------------|
| <b>підконтрольні урядові райони</b> |                        |   |   |                         |
| 24.06.2021                          | 1                      | зенітний ракетний комплекс (9К33 «Оса») | неподалік н. п. Врубівка (72 км на захід від Луганська) | БПЛА малого радіуса дії |

### Таблиця ознак військової присутності та присутності військового типу в зоні безпеки<sup>8</sup>

| Дата                                  | К-ть | Тип                                 | Місце   | Джерело спостереження   |
|---------------------------------------|------|-------------------------------------|---|-------------------------|
| <b>підконтрольні урядові райони</b>   |      |                                     |   |                         |
| 24.06.2021                            | 2    | бойова броньована машина (типу БМП) | неподалік н. п. Гранітне (60 км на південь від Донецька)      | БПЛА малого радіуса дії |
|                                       | 1    | зенітна установка (ЗУ-23, 23 мм)    | неподалік н. п. Врубівка (72 км на захід від Луганська)       |                         |
|                                       | 1    | бронетранспортер (МТ-ЛБ)            | неподалік н. п. Старогнатівка (51 км на південь від Донецька) |                         |
|                                       | 2    | бойова броньована машина (типу БМП) | неподалік н. п. Старогнатівка (51 км на південь від Донецька) |                         |
| 25.06.2021                            | 1    | бронетранспортер (МТ-ЛБ)            | неподалік н. п. Попасна (69 км на захід від Луганська)        | патруль                 |
| <b>непідконтрольні урядові райони</b> |      |                                     |   |                         |
| 24.06.2021                            | 1    | траншейний екскаватор (ПЗМ-3)       | неподалік н. п. Степове (27 км на захід від Луганська)        | БПЛА малого радіуса дії |
|                                       | 1    | бронетранспортер (МТ-ЛБ)            | на об'єкті в н. п. Зимогір'я (27 км на захід від Луганська)   |                         |

<sup>8</sup> Згадана у цьому розділі техніка не підпадає під дію Мінських угод щодо відведення озброєння.

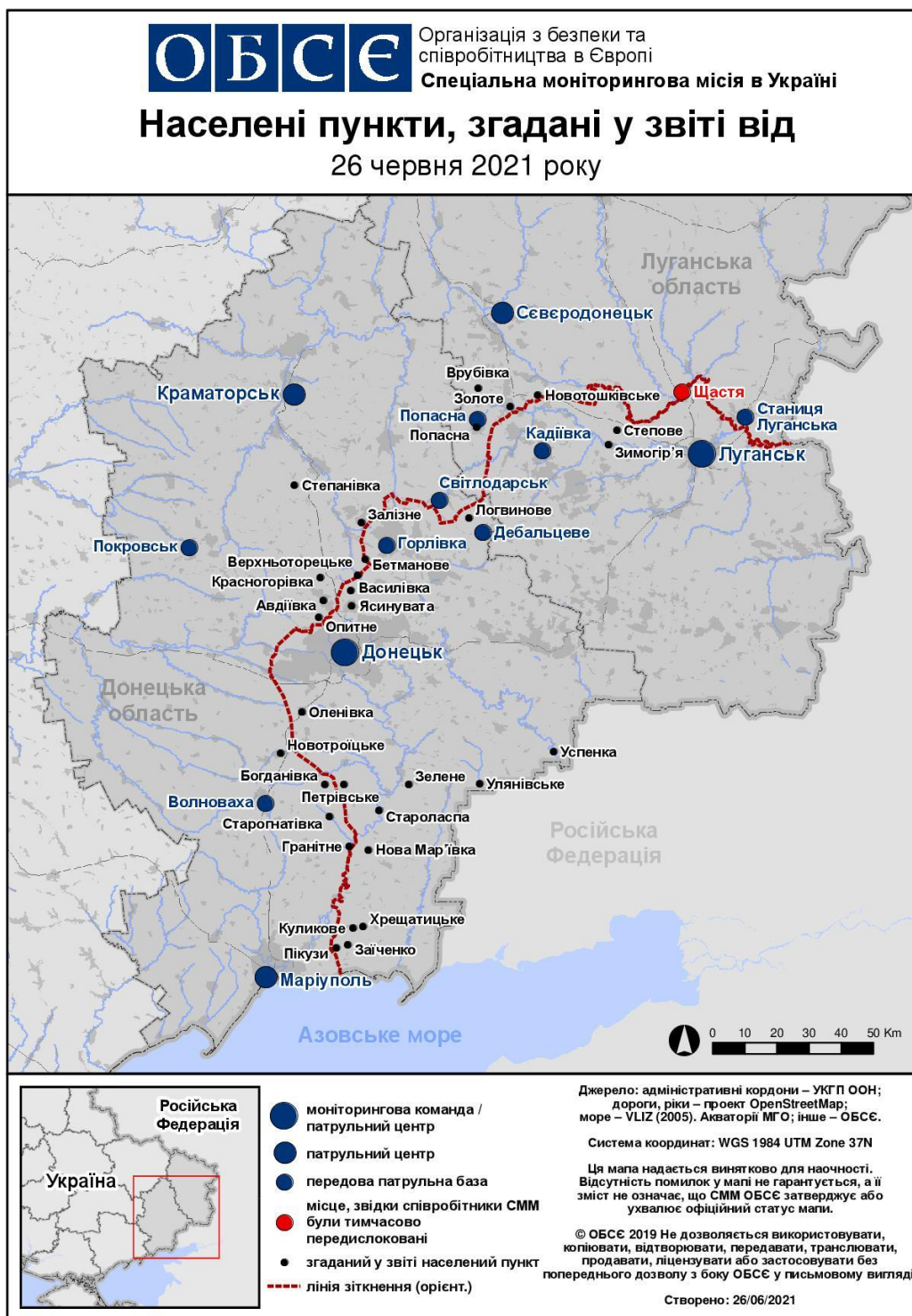


**Таблиця порушень режиму припинення вогню станом на 25 червня 2021 року<sup>9</sup>**

| Місце розміщення СММ   | Місце події    | Спосіб      | К-ть | Спостереження           | Опис  | Озброєння        | Дата, час          |
|--|----------------|-------------|------|-------------------------|---|------------------|--------------------|
| камера СММ у н. п. Авдіївка (підконтрольний уряду, 17 км на Пн від Донецька)                           | 2–4 км на ПдСх | зафіксувала | 21   | Н/Д боеприпас           | ПдЗх-ПнСх   | Н/Д              | 25.06, 02:10       |
|  | 2–4 км на ПдСх | зафіксувала | 21   | вибух                   | розрив (після попередньої події)  | Н/Д              | 25.06, 02:10       |
|  | 2–4 км на ПдСх | зафіксувала | 2    | вибух                   | невизначеного походження  | Н/Д              | 25.06, 02:10       |
|  | 2–4 км на ПдСх | зафіксувала | 7    | Н/Д боеприпас           | ПдЗх-ПнСх   | Н/Д              | 25.06, 02:11       |
|  | 2–4 км на ПдСх | зафіксувала | 7    | вибух                   | розрив (після попередньої події)  | Н/Д              | 25.06, 02:11       |
|  | 2–4 км на ПдСх | зафіксувала | 4    | вибух                   | вибух у повітрі   | Н/Д              | 25.06, 02:11       |
| камера СММ у н. п. Гранітне (підконтрольний уряду, 60 км на Пд від Донецька)                           | 2–4 км на Сх   | зафіксувала | 1    | Н/Д боеприпас           | Пд-Пн   | Н/Д              | 25.06, 02:20       |
| камера СММ на КПВВ у н. п. Майорськ (підконтрольний уряду, 45 км на ПнСх від Донецька)                 | 2–4 км на Сх   | зафіксувала | 1    | Н/Д боеприпас           | Пн-Пд   | Н/Д              | 25.06, 02:55       |
| камера СММ за 1 км на ПдЗх від н. п. Широкине (підконтрольний уряду, 100 км на Пд від Донецька)        | 3–5 км на Пн   | зафіксувала | 3    | вибух                   | невизначеного походження  | Н/Д              | 24.06, 21:46       |
|  | 3–5 км на Пн   | зафіксувала | 5    | Н/Д боеприпас           | ПдСх-ПнЗх   | Н/Д              | 24.06, 21:46       |
|  | 3–5 км на Пн   | зафіксувала | 1    | спалах дульного полум'я |   | Н/Д              | 24.06, 21:49       |
|  | 3–5 км на Пн   | зафіксувала | 1    | Н/Д боеприпас           | Пд-Пн (після попередньої події)   | Н/Д              | 24.06, 21:49       |
|  | 3–5 км на Пн   | зафіксувала | 1    | освітлювальна ракета    |   | Н/Д              | 24.06, 21:52       |
|  | 3–5 км на Пн   | зафіксувала | 1    | спалах дульного полум'я |   | Н/Д              | 25.06, 00:45       |
|  | 3–5 км на Пн   | зафіксувала | 1    | Н/Д боеприпас           | Зх-Сх (після попередньої події)   | Н/Д              | 25.06, 00:45       |
|  | 3–5 км на Пн   | зафіксувала | 1    | вибух                   | розрив (після попередньої події)  | Н/Д              | 25.06, 00:45       |
| приблизно за 2,5 км на ПдСх від н. п. Авдіївка (підконтрольний уряду, 17 км на Пн від Донецька)        | 2–3 км на ПдСх | чули        | 1    | вибух                   | невизначеного походження  | Н/Д              | 25.06, 08:57       |
| приблизно за 500 м на ПнСх від н. п. Кам'янка (підконтрольний урядові, 20 км на Пн від Донецька)       | 2–4 км на ПдСх | чули        | 1    | вибух                   | невизначеного походження  | Н/Д              | 25.06, 11:28       |
| приблизно за 1,5 км на ПдПдСх від н. п. Красногорівка (підконтрольний уряду, 24 км на Пн від Донецька) | 2–3 км на Сх   | чули        | 5    | черга                   |   | стрілецька зброя | 25.06, 11:56–11:57 |
|  | 2–3 км на Сх   | чули        | 10   | черга                   |   | стрілецька зброя | 25.06, 12:03       |
|  | 4–6 км на Сх   | чули        | 4    | вибух                   | невизначеного походження  | Н/Д              | 25.06, 12:03       |
|  | 5–7 км на Сх   | чули        | 2    | вибух                   | невизначеного походження  | Н/Д              | 25.06, 12:10       |
|  | 5–7 км на Сх   | чули        | 4    | вибух                   | невизначеного походження  | Н/Д              | 25.06, 12:17–12:18 |
| приблизно за 1,8 км на Пн від н. п. Петрівське (непідконтрольний урядові, 41 км на Пд від Донецька)    | 6–8 км на Пд   | чули        | 1    | вибух                   | невизначеного походження (за оцінкою, за межами ділянки розведення)                   | Н/Д              | 25.06, 11:05       |
| приблизно за 2 км на Сх від н. п. Богданівка (підконтрольний уряду, 41 км на ПдЗх від Донецька)        | 2–3 км на ПдСх | чули        | 1    | вибух                   | постріл (за оцінкою, в межах ділянки розведення в районі Петрівського)                | Н/Д              | 25.06, 12:10       |
| Приблизно за 2,5 км на ПдПдСх від н. п. Ломакине (підконтрольний уряду, 93 км на Пд від Донецька)      | 5 км на ПдСх   | чули        | 4    | вибух                   | невизначеного походження  | Н/Д              | 25.06, 09:50–09:55 |
|  | 5–6 км на Сх   | чули        | 1    | вибух                   | невизначеного походження  | Н/Д              | 25.06, 12:24       |
|  | 5–6 км на Сх   | чули        | 1    | вибух                   | невизначеного походження  | Н/Д              | 25.06, 12:46       |
| н. п. Бердянське (підконтрольний уряду, 102 км на Пд від Донецька)                                     | 5–6 км на Сх   | чули        | 1    | вибух                   | невизначеного походження  | Н/Д              | 25.06, 13:20       |
| Пн околиця н. п. Попасна (підконтрольний уряду, 69 км на Зх від Луганська)                             | 5–7 км на Сх   | чули        | 17   | вибух                   | невизначеного походження (за оцінкою, за межами ділянки розведення в районі Золотого) | Н/Д              | 24.06, 19:15–20:15 |

<sup>9</sup> У таблиці вказані лише ті порушення режиму припинення вогню, які спостерігачі СММ бачили особисто або зафіксували камерами Місії, а також ті випадки, які СММ оцінює як навчання з бойовою стрільбою, контрольовані підриви і т.д. Зазначені деталі, а саме: відстань, напрямок, тип зброї і т. д., базуються на оцінках, зроблених спостерігачами на місцях та спеціалістами з технічного моніторингу і необов'язково завжди є точними. Напис «невідомо» (Н/Д) означає, що СММ не змогла підтвердити таку інформацію у зв'язку з відстанню, погодними умовами, технічними обмеженнями та/або з інших причин. Одні і ті ж самі, за оцінкою СММ, порушення режиму припинення вогню, зафіксовані паралельно декількома патрулями/камерами, відображаються у таблиці лише один раз.

## Мапа Донецької та Луганської областей<sup>10</sup>



<sup>10</sup> За рішенням Постійної ради №1117 від 21 березня 2014 року, СММ базується в десяти містах на всій території України (Херсон, Одеса, Львів, Івано-Франківськ, Харків, Донецьк, Дніпро, Чернівці, Луганськ і Київ). Ця мапа східної України призначена для ілюстративних цілей. На ній вказані населені пункти, згадані у звіті, а також ті, де є офіси СММ (моніторингові команди, патрульні центри і передові патрульні бази) у Донецькій і Луганській областях. (Червоним кольором виділена передова патрульна база, з якої співробітники СММ були тимчасово передислоковані згідно з рекомендаціями експертів із безпеки з деяких держав-учасниць ОБСЄ та з урахуванням вимог СММ щодо безпеки. СММ користується цими приміщеннями та здійснює патрулювання в цьому населеному пункті в денний час).