

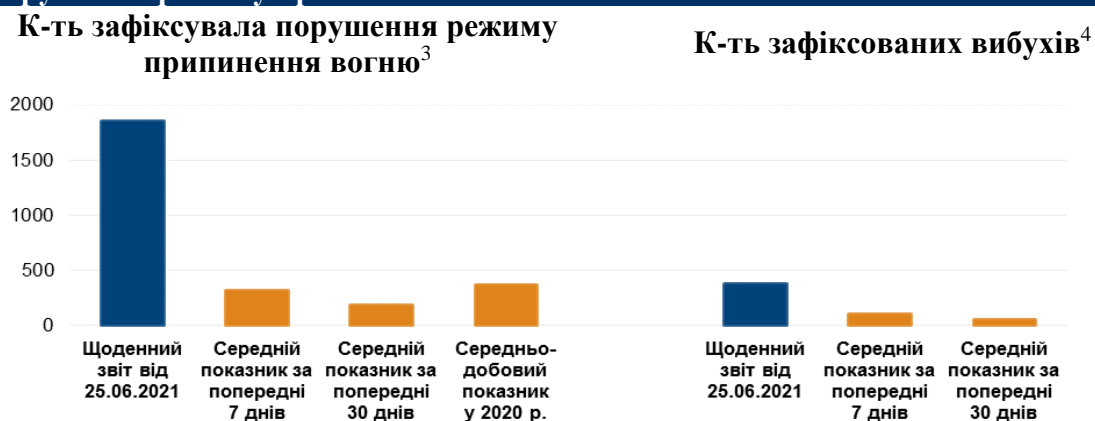
Щоденний звіт № 146/2021

від 25 червня 2021 року¹

Короткий виклад

- У Донецькій області СММ зафіксувала 363 порушення режиму припинення вогню, зокрема 122 вибухи. За попередній звітний період у цій області зафіксовано 179 порушень.
- У Луганській області Місія зафіксувала 1 491 порушення режиму припинення вогню, зокрема 253 вибухи. За попередній звітний період у цій області зафіксовано 71 порушення.
- Спостерігачі уточнювали інформацію про те, що внаслідок спрацювання вибухового предмета в Алчевську Луганської області дістав поранення чоловік.
- СММ і далі здійснювала моніторинг на ділянках розведення сил і засобів у районах Станиці Луганської, Золотого та Петрівського, зафіксувавши велику кількість порушень режиму припинення вогню поблизу ділянки розведення в районі Золотого, а також певну кількість порушень на ділянці розведення в районі Петрівського та поблизу неї.
- У Луганській області впродовж останніх тижнів Місія фіксувала незначні земляні роботи біля траншеї в підконтрольному урядові районі та подовження існуючих траншеї у непідконтрольних урядові районах.
- Місія сприяла встановленню локального режиму припинення вогню та здійснювала моніторинг його дотримання для уможливлення функціонування життєво важливих об'єктів цивільної інфраструктури.
- СММ продовжувала спостерігати за ситуацією з цивільним населенням, зокрема на 4 КПВВ, а також на відповідних блокпостах збройних формувань у Донецькій і Луганській областях.
- Обмеження свободи пересування Місії тривали, зокрема на блокпості збройних формувань поблизу Бессарабки на півдні Донецької області. БПЛА СММ вкотре неодноразово зазнавали впливу перешкод сигналу GPS*.

Порушення режиму припинення вогню²



¹ На основі інформації, що надійшла від моніторингових команд станом на 19:30 24 червня 2021 року (за східноєвропейським літнім часом).

² Більш детальну інформацію про всі випадки порушення режиму припинення вогню, а також мапи Донецької та Луганської областей, де відмічені всі місця, згадані у звіті, представлено у додатку. Упродовж звітнього періоду камера СММ у Петрівському не функціонувала.

³ У тому числі вибухи.

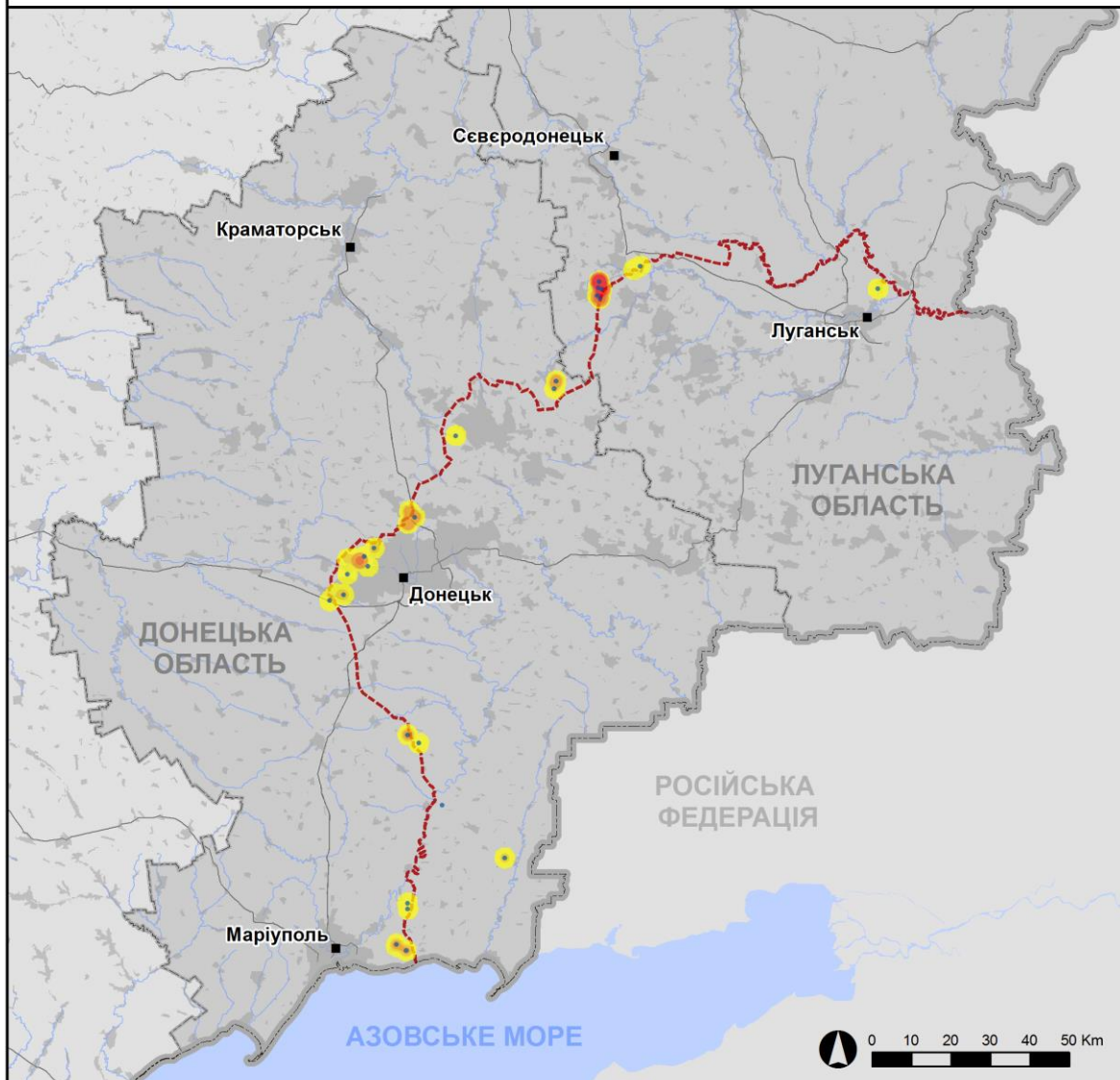
⁴ У тому числі внаслідок вогню з озброєння невстановленого типу.

Мапа зафіксованих порушень режиму припинення вогню



Організація з безпеки та співробітництва в Європі
Спеціальна моніторингова місія в Україні

Зафіксовані СММ порушення режиму припинення вогню 24 червня 2021 р.



Концентрація порушень режиму припинення вогню

- Висока
- Низька

- Вибух
- Населений пункт
- Лінія зіткнення (орієнт.)

Джерела: адміністративні кордони — УКГП ООН; дороги, річки — проект OpenStreetMap; море — VLIIZ (2005).
Акваторії МГО, інше — ОБСЄ.

Система координат: WGS 1984 UTM Zone 37N

Ця мапа надається винятково для наочності.
Відсутність помилок у мапі не гарантується,
а її зміст не означає, що СММ ОБСЄ
затверджує або ухвалює офіційний статус мапи.

© СММ ОБСЄ 2019 Не дозволяється використовувати,
копіювати, відтворювати, передавати, транлювати,
продавати, ліцензувати або застосовувати
без попереднього дозволу з боку ОБСЄ
у письмовому вигляді.
Створено: 25/06/2021

У Донецькій області СММ зафіксувала 363 порушення режиму припинення вогню, зокрема 122 вибухи (1 вибух у повітрі, 1 розрив боєприпаса та 120 вибухів невизначеного походження). Більшість порушень режиму припинення вогню сталася в районах на північ і схід від н. п. Старомихайлівка (непідконтрольний урядові, 15 км на захід від Донецька), на південний схід від н. п. Авдіївка (підконтрольний урядові, 17 км на північний схід від Донецька), а деякі з них зафіксовані вдень 24 червня на південь та південний захід від Донецької фільтрувальної станції (ДФС; 15 км північ від Донецька) (див. нижче). За [попередній звітний період](#) Місія зафіксувала 179 порушень режиму припинення вогню.

У Луганській області СММ зафіксувала 1 491 порушення режиму припинення вогню, зокрема 253 вибухи невизначеного походження. Найбільшу кількість порушень режиму припинення вогню було зафіксовано на схід від н. п. Попасна (підконтрольний урядові, 69 км на захід від Луганська), зокрема деякі — на південний захід та захід від ділянки розведення в районі н. п. Золоте (підконтрольний урядові, 60 км на захід від Луганська) (див. нижче). За [попередній звітний період](#) Місія зафіксувала 71 порушення режиму припинення вогню, більшість із яких також зафіксовано біля Попасної та вищезгаданої ділянки розведення.

Після засідання Тристоронньої контактної групи 22 липня, на якому була досягнута домовленість про додаткові заходи з посилення режиму припинення вогню, починаючи з 00:01 27 липня і до кінця звітної періоду СММ зафіксувала щонайменше 38 598 порушень режиму припинення вогню в Донецькій та Луганській областях (зокрема 11 952 вибухи, 6 247 невизначених боєприпасів у польоті, 123 освітлювальні ракети, а також принаймні 20 041 чергу та постріл).

Чоловік отримав поранення внаслідок спрацювання вибухового предмета в Алчевську Луганської області

Члени патруля Місії уточнювали повідомлення про те, що 4 квітня 2021 року чоловік дістав поранення внаслідок спрацювання вибухового пристрою в н. п. Алчевськ (непідконтрольний урядові, 40 км на захід від Луганська).

21 червня чоловік (60–69 років) розповів спостерігачам по телефону, що вдень 4 квітня він знайшов металевий предмет у північно-східній частині Алчевська. Цей предмет вибухнув у той момент, коли він підібрав його з землі. За його словами, після короткотривалої втрати свідомості він побачив, що втратив два пальці та частину третього пальця правої руки. Незважаючи на поранення, він зміг дійти додому.

17 червня в Алчевську жінка (50–59 років), яка представилась дружиною постраждалого, розповіла команді СММ, що вдень 4 квітня її чоловік повернувся додому і вона побачила кровотечу з його правої руки, а також відсутність двох пальців на тій же руці. За її словами, вона викликала швидку медичну допомогу, яка доправила її чоловіка до лікарню в Алчевську, де йому було надано першу медичну допомогу. Згодом його перевели до лікарні в н. п. Луганськ (непідконтрольний урядові) для подальшого лікування.

Того ж дня спостерігачі бачили медичну довідку з інформацією про те, що поранений чоловік поступив у лікарню в Луганську 4 квітня з численними пораненнями правої

руки, зокрема втратою двох пальців та частини третього пальця, ймовірно, внаслідок спрацювання вибухового предмета.

Ділянки розведення в районах Станиці Луганської, Золотого і Петрівського⁵

Перебуваючи на ділянці **розведення в районі н. п. Станиця Луганська** (підконтрольний урядові, 16 км на північний схід від Луганська), спостерігачі бачили 2 членів збройних формувань (із нарукавними пов'язками з написом «СЦКК») південніше відремонтованого прольоту мосту біля Станиці Луганської (15 км на північний схід від Луганська).

Увечері 23 червня, перебуваючи в Попасній, спостерігачі чули 125 вибухів невизначеного походження, а також 1 150 черг і пострілів зі стрілецької зброї та великокаліберного кулемета (все орієнтовно за 3–6 км на схід і східно-південний схід). Того ж вечора камера СММ у Золотому зафіксувала 3 невизначені боєприпаси, що пролетіли орієнтовно за 3–5 км на схід. У ніч із 23 на 24 червня камера СММ у Попасній зафіксувала 1 вибух невизначеного походження та 3 невизначені боєприпаси в польоті — все орієнтовно за 3–5 км на східно-південний схід. Упродовж дня 24 червня, патрулюючи в н. п. Гірське (підконтрольний урядові, 63 км на захід від Луганська), члени патруля Місії чули 2 вибухи невизначеного походження на відстані близько 5–10 км на південний схід. За оцінкою СММ, усі зазначені порушення режиму припинення вогню сталися поза **ділянкою розведення в районі Золотого**, однак у межах 5 км від її краю.

Перебуваючи біля блокпоста збройних формувань південніше ділянки розведення, спостерігачі бачили 4 членів збройних формувань (із нарукавними пов'язками з написом «СЦКК»). Команда Місії знову бачила 7 раніше зафіксованих контейнерів, розміщених південніше південного краю ділянки розведення та на ділянці.

У ніч із 23 на 24 червня камера СММ, установлена за 2 км на схід від н. п. Богданівка (підконтрольний урядові, 41 км на південний захід від Донецька), зафіксувала 3 вибухи (1 вибух у повітрі та 2 вибухи невизначеного походження), а також 19 невизначених боєприпасів у польоті — все орієнтовно за 1–3 км на південний схід, за оцінкою, у межах **ділянки розведення в районі н. п. Петрівське** (непідконтрольний урядові, 41 км на південь від Донецька).

Упродовж дня 24 червня, патрулюючи приблизно за 2 км на північ від Петрівського, члени патруля Місії чули 3 вибухи невизначеного походження на відстані близько 4–6 км на південь (за оцінкою, поза ділянкою розведення, однак у межах 5 км від її краю).

Того ж дня під час 3 польотів над ділянкою розведення 3 безпілотні літальні апарати (БПЛА) СММ малого радіуса дії зазнавали впливу перешкод сигналу GPS, за оцінкою, ймовірно внаслідок глушіння (див. нижче)*.

⁵ Розведення передбачено Рамковим рішенням Тристоронньої контактної групи про розведення сил і засобів від 21 вересня 2016 року.

Відведення озброєння

СММ продовжувала здійснювати моніторинг відведення озброєння, передбаченого Меморандумом, а також Комплексом заходів і Доповненням до нього.

Місія зафіксувала озброєння, розміщене з порушенням ліній відведення: 8 транспортних засобів (за оцінкою, реактивні системи залпового вогню) на території об'єкта в непідконтрольному урядові районі Луганської області.

За лініями відведення, але за межами виділених місць зберігання озброєння, СММ зафіксувала 1 зенітний ракетний комплекс і зенітну самохідну установку на території 2 об'єктів у підконтрольних урядові районах Донецької області та ймовірно 12 буксируваних гаубиць/мінометів і 9 танків на 2 полігонах у непідконтрольних урядові районах Луганської області (детальніше див. таблиці нижче).

Ознаки військової присутності та присутності військового типу в зоні безпеки

13 червня в Луганській області Місія зафіксувала земляні роботи біля існуючої траншеї в підконтрольному урядові районі та 2 подовження існуючих траншей у непідконтрольних урядові районах. За оцінкою, ці подовження траншей, а також недавні земляні роботи були проведені/викопані в період між 24 січня та 13 червня 2021 року.

БПЛА СММ зафіксував нові земляні роботи (протяжністю приблизно 50 см) та землерийний інструмент біля існуючої траншеї (за оцінкою, належить Збройним силам України) в полі приблизно за 2 км на південно-південний захід від південної околиці н. п. Новотошківське (підконтрольний урядові, 53 км на захід від Луганська), що їх не зафіксовано за даними спостереження від 15 травня 2021 року;.

У полі приблизно за 700 м на східно-південний схід від вищезазначеного місця й орієнтовно за 1 км на північно-північний захід від північної околиці н. п. Голубівське (непідконтрольний урядові, 51 км на захід від Луганська) той же БПЛА зафіксував 22-метрове подовження траншеї з південного заходу на північний схід (не зафіксовано за даними спостереження від 15 травня 2021 року). У полі приблизно за 2 км далі на південний захід БПЛА зафіксував 37-метрове подовження траншеї (не зафіксовано за даними спостереження від 24 січня 2021 року) з півдня на північ. За оцінкою, обидва подовження об'єднували існуючі траншеї збройних формувань. Ці подовження траншей були викопані в районах, де відстань між передовими позиціями збройних формувань та передовими позиціями Збройних сил України складає від 150 м до 400 м.

Раніше, 4 червня 2021 року, Місія публікувала короткий виклад спостережень щодо траншей та подовження траншей з обох боків лінії зіткнення (див. [Щоденний звіт СММ від 4 червня 2021 року](#)).

Місія зафіксувала 16 бойових броньованих машин у підконтрольних урядові районах Донецької та Луганської областей, зокрема в житлових кварталах та поблизу них (детальніше див. таблицю нижче).

Зусилля Місії зі сприяння технічному обслуговуванню та забезпеченню роботи життєво важливих об'єктів цивільної інфраструктури

СММ і далі сприяла забезпеченню функціонування ДФС. Здійснюючи спостереження у східній частині Авдіївки, спостерігачі чули 30 вибухів невизначеного походження та 25 пострілів зі стрілецької зброї (за оцінкою, у межах 5 км від ДФС).

Місія також продовжувала здійснювати моніторинг безпекової ситуації в районі насосної станції біля н. п. Василівка (непідконтрольний урядові, 20 км на північ від Донецька).

Ситуація на КПВВ і відповідних блокпостах

У Донецькій області спостерігачі відзначили, що контрольний пункт в'їзду-виїзду (КПВВ) біля н. п. Мар'їнка (підконтрольний урядові, 23 км на південний захід від Донецька) функціонував, але не зафіксували там пасажиро-транспортного потоку. Водночас відповідний блокпост збройних формувань поблизу н. п. Кременець (непідконтрольний урядові, 16 км на південний захід від Донецька) був закритий.

У Луганській області, перебуваючи на КПВВ у Станиці Луганській о 9:10, спостерігачі бачили близько 250 осіб (125 жінок і 125 чоловіків різного віку), які стояли в черзі для проходу в бік підконтрольних урядові районів, а також орієнтовно 500 осіб (250 жінок і 250 чоловіків різного віку) — у зворотному напрямку. Перебуваючи на КПВВ о 10:00, спостерігачі бачили близько 250 осіб (125 жінок і 125 чоловіків різного віку), які стояли в черзі для проходу в бік підконтрольних урядові районів, й орієнтовно 400 осіб (200 жінок і 200 чоловіків різного віку) — у зворотному напрямку. Команда СММ також зауважила, що відповідний блокпост збройних формувань південніше мосту біля Станиці Луганської був відкритий, а люди очікували в чергах на перетин в обох напрямках.

Місія також відзначила, що КПВВ біля Золотого та в н. п. Щастя (підконтрольний урядові, 20 км на північ від Луганська) були відкриті, однак відповідні блокпости збройних формувань південніше ділянки розведення в районі Золотого та за 3 км на південний схід від мосту в Щасті були закриті.

СММ продовжувала стежити за ситуацією у Херсоні, Львові, Одесі, Івано-Франківську, Харкові, Дніпрі, Чернівцях та Києві.

***Обмеження свободи пересування та інші перешкоди у виконанні мандата СММ**

Робота з моніторингу та свобода пересування СММ обмежені загрозами у сфері безпеки, включаючи ризики, пов'язані з наявністю мін і невибухлих боєприпасів, а також іншими перешкодами, які щодня змінюються. Мандат СММ передбачає вільний і безпечний доступ по всій Україні. Усі підписанти Комплексу заходів погодилися з необхідністю вільного та безпечного доступу, а також із тим, що обмеження свободи пересування СММ є порушенням і що на такі порушення необхідно швидко реагувати. Вони також дійшли згоди, що Спільний центр із контролю та координації (СЦКК) повинен сприяти такому реагуванню та здійснювати загальну координацію робіт з розмінування. Однак збройні формування в окремих районах Донецької та Луганської областей часто відмовляють СММ у доступі до районів, прилеглих до непідконтрольних урядові ділянок кордону України (наприклад, див. [Щоденний звіт](#)

СММ від 22 червня 2021 року). Діяльність СММ у Донецькій та Луганській областях залишалася обмеженою після того, як 23 квітня 2017 року поблизу Пришиба стався інцидент, який призвів до загибелі людини. Унаслідок цього спроможність Місії вести спостереження залишалася обмеженою.

Заборона доступу:

- На блокпості збройних формувань біля н. п. Бессарабка (непідконтрольний урядові, 85 км на південь від Донецька) 3 озброєних члени збройних формувань не дозволили патрулю Місії проїхати на південь у напрямку н. п. Олександрівське (кол. Рози Люксембург; непідконтрольний урядові, 90 км на південний схід від Донецька), пояснивши це «заходами захисту від COVID-19». Перебуваючи на місці, спостерігачі бачили, як цивільні автомобілі та 4 транспортних засоби з логотипами міжнародної гуманітарної організації вільно проїжджали через блокпост в обох напрямках.

Регулярні обмеження на ділянках розведення сил і засобів і через міни/невибухлі боєприпаси:

- Не здійснивши суцільного розмінування, вилучення невибухлих боєприпасів та усунення інших перешкод, сторони і далі відмовляли СММ у необмеженому доступі, а також у можливості пересуватися окремими дорогами, які раніше були визначені як важливі для здійснення Місією ефективного моніторингу та для пересування цивільних осіб.

Інші перешкоди⁶:

- 23 червня БПЛА СММ дальнього радіуса дії зазнав впливу перешкод сигналу GPS (за оцінкою, унаслідок імовірного глушіння) під час зльоту з бази в н. п. Степанівка (підконтрольний урядові, 54 км на північ від Донецька), а також пролітаючи над районами біля Степанівки. Крім того, цей БПЛА зазнав дії перешкод сигналу обох модулів GPS (за оцінкою, унаслідок глушіння) під час виконання польоту над районами поблизу н. п. Костянтинівка (підконтрольний урядові, 60 км на північ від Донецька).
- Команді Місії не вдалося здійснити запуск БПЛА середнього радіуса дії поблизу н. п. Гранітне (підконтрольний урядові, 60 км на південь від Донецька) через перешкоди сигналу GPS (за оцінкою, унаслідок імовірного глушіння).
- 5 БПЛА СММ малого радіуса дії зазнавали впливу перешкод сигналу GPS (за оцінкою, унаслідок імовірного глушіння) під час 1 польоту над районами біля н. п. Стила (непідконтрольний урядові, 34 км на південь від Донецька), під час 6 польотів на районами поблизу н. п. Петрівське (непідконтрольний урядові, 41 км на південь від Донецька), під час 3 польотів над ділянкою розведення в районі Петрівського, під час 1 польоту над районами біля Гранітного, а також під час 1 польоту над районами поблизу н. п. Старогнатівка (підконтрольний урядові, 51 км на південь від Донецька).

⁶ У згаданих у цьому розділі випадках ймовірного глушіння та глушіння перешкоди могли створюватися з будь-якого місця в радіусі кількох кілометрів від місцеположення БПЛА.

Таблиця озброєння

Озброєння, розміщене з порушенням ліній відведення

Дата	К-ть одиниць озброєння	Вид озброєння	Місце	Джерело спостереження
непідконтрольні урядові райони				
21.06.2021	8	ймовірно реактивна система залпового вогню (невстановленого типу)	на території об'єкта поблизу н. п. Садовий (57 км на південний захід від Луганська)	повітряне спостереження

Озброєння, розміщене за лініями відведення, але за межами виділених місць зберігання озброєння

Дата	К-ть одиниць озброєння	Вид озброєння	Місце	Джерело спостереження
підконтрольні урядові райони				
23.06.2021	1	зенітна самохідна установка (2К22 «Тунгуска»)	на території об'єкта в н. п. Очеретине (31 км на північний захід від Донецька)	БПЛА дальнього радіуса дії
	1	зенітний ракетний комплекс (9К33 «Оса»)	на території об'єкта в н. п. Калинове (35 км на північ від Донецька)	
непідконтрольні урядові райони				
21.06.2021	6	танк (невстановленого типу)	на полігоні в районі н. п. Міусинськ (62 км на південний захід від Луганська), де за даними спостереження також виявлено 31 ймовірно бойову броньовану машину ⁷	повітряне спостереження
	12	ймовірно буксирувана гаубиця/міномет (невстановленого типу)		
24.06.2021	3	танк (невстановленого типу)	на полігоні неподалік н. п. Мирне (28 км на південний захід від Луганська)	патруль

Таблиця ознак військової присутності та присутності військового типу в зоні безпеки⁸

Дата	К-ть	Вид	Місце	Джерело спостереження
підконтрольні урядові райони				
22.06.2021	1	бойова броньована машина (типу БМП)	неподалік н. п. Новгородське (35 км на північ від Донецька)	БПЛА малого радіуса дії
23.06.2021	1	бойова броньована машина (невстановленого типу)		БПЛА дальнього радіуса дії
	3	бойова броньована машина (типу БМП)	неподалік н. п. Троїцьке (30 км на північ від Донецька)	
	2	бойова броньована машина (невстановленого типу)	у житловому кварталі н. п. Тарамчук (29 км на південний захід від Донецька)	
	1	бронетранспортер (ймовірно БТР-80)	неподалік н. п. Новотроїцьке (36 км на південний захід від Донецька)	
	1	бойова броньована машина (невстановленого типу)	неподалік н. п. Богданівка (41 км на південний захід від Донецька)	
24.06.2021	1	бронетранспортер (МТ-ЛБ)	неподалік н. п. Попасна (69 км на захід від Луганська)	патруль
	1	бронетранспортер (БТР-70)	у житловому районі н. п. Трьохізбенка (32 км на північний захід від Луганська)	
	2	бронетранспортер (БТР-80)	у житловому районі н. п. Макарове (19 км на північний схід від Луганська)	
	1	бойова машина піхоти (БМП-2)	неподалік н. п. Золоте-4 (Родіна; 62 км на захід від Луганська)	
	2	бронетранспортер (невстановленого типу)	неподалік житлового району н. п. Карлівка (25 км на північний захід від Донецька)	

⁷ Згадані в цьому розділі бойові броньовані машини не підпадають під дію Мінських угод щодо відведення озброєння.

⁸ Згадана в цьому розділі техніка не підпадає під дію Мінських угод щодо відведення озброєння.

Таблиця порушень режиму припинення вогню станом на 24 червня 2021 року⁹

Місце розміщення СММ	Місце події	Спосіб	К-ть	Спостереження	Опис	Озброння	Дата, час
камера СММ у н. п. Авдіївка (підконтрольний уряду, 17 км на Пн від Донецька)	3–5 км на ПдСх	зафіксувала	11	Н/Д боєприпас	випущений(-а) угору, також зафіксовано камерою СММ на шахті «Октябрська»	Н/Д	23.06, 23:28
	3–5 км на ПдСх	зафіксувала	6	Н/Д боєприпас	випущений(-а) угору, також зафіксовано камерою СММ на шахті «Октябрська»	Н/Д	23.06, 23:29
	3–5 км на ПдСх	зафіксувала	14	Н/Д боєприпас	випущений(-а) угору, також зафіксовано камерою СММ на шахті «Октябрська»	Н/Д	23.06, 23:31
	3–5 км на ПдСх	зафіксувала	8	Н/Д боєприпас	випущений(-а) угору, також зафіксовано камерою СММ на шахті «Октябрська»	Н/Д	23.06, 23:32
	3–5 км на ПдСх	зафіксувала	7	Н/Д боєприпас	випущений(-а) угору, також зафіксовано камерою СММ на шахті «Октябрська»	Н/Д	23.06, 23:33
	3–5 км на ПдСх	зафіксувала	3	Н/Д боєприпас	ПдЗх–ПнСх	Н/Д	23.06, 23:34
камера СММ за 2 км на Сх від н. п. Богданівка (підконтрольний уряду, 41 км на ПдЗх від Донецька)	1–3 км на ПдСх	зафіксувала	1	Н/Д боєприпас	ЗхПдЗх–СхПнСх (за оцінкою, в межах ділянки розведення в районі Петрівського)	Н/Д	23.06, 23:02
	1–3 км на ПдСх	зафіксувала	1	вибух	вибух у повітрі, після попередньої події (за оцінкою, в межах ділянки розведення в районі Петрівського)	Н/Д	23.06, 23:02
	1–3 км на ПдСх	зафіксувала	3	Н/Д боєприпас	ЗхПдЗх–СхПнСх (за оцінкою, в межах ділянки розведення в районі Петрівського)	Н/Д	23.06, 23:07
	1–3 км на ПдСх	зафіксувала	1	вибух	невизначеного походження (за оцінкою, в межах ділянки розведення в районі Петрівського)	Н/Д	23.06, 23:07
	1–3 км на ПдСх	зафіксувала	1	Н/Д боєприпас	ЗхПдЗх–СхПнСх (за оцінкою, в межах ділянки розведення в районі Петрівського)	Н/Д	23.06, 23:08
	1–3 км на ПдСх	зафіксувала	3	Н/Д боєприпас	ЗхПдЗх–СхПнСх (за оцінкою, в межах ділянки розведення в районі Петрівського)	Н/Д	23.06, 23:10
	1–3 км на ПдСх	зафіксувала	1	вибух	невизначеного походження (за оцінкою, в межах ділянки розведення в районі Петрівського)	Н/Д	23.06, 23:15
	1–3 км на ПдСх	зафіксувала	1	Н/Д боєприпас	ЗхПдЗх–СхПнСх (за оцінкою, в межах ділянки розведення в районі Петрівського)	Н/Д	23.06, 23:16
	1–3 км на ПдСх	зафіксувала	2	Н/Д боєприпас	ЗхПдЗх–СхПнСх (за оцінкою, в межах ділянки розведення в районі Петрівського)	Н/Д	23.06, 23:36
	1–3 км на ПдСх	зафіксувала	1	Н/Д боєприпас	ЗхПдЗх–СхПнСх (за оцінкою, в межах ділянки розведення в районі Петрівського)	Н/Д	24.06, 00:39
	1–3 км на ПдСх	зафіксувала	8	Н/Д боєприпас	ЗхПдЗх–СхПнСх (за оцінкою, в межах ділянки розведення в районі Петрівського)	Н/Д	24.06, 00:39

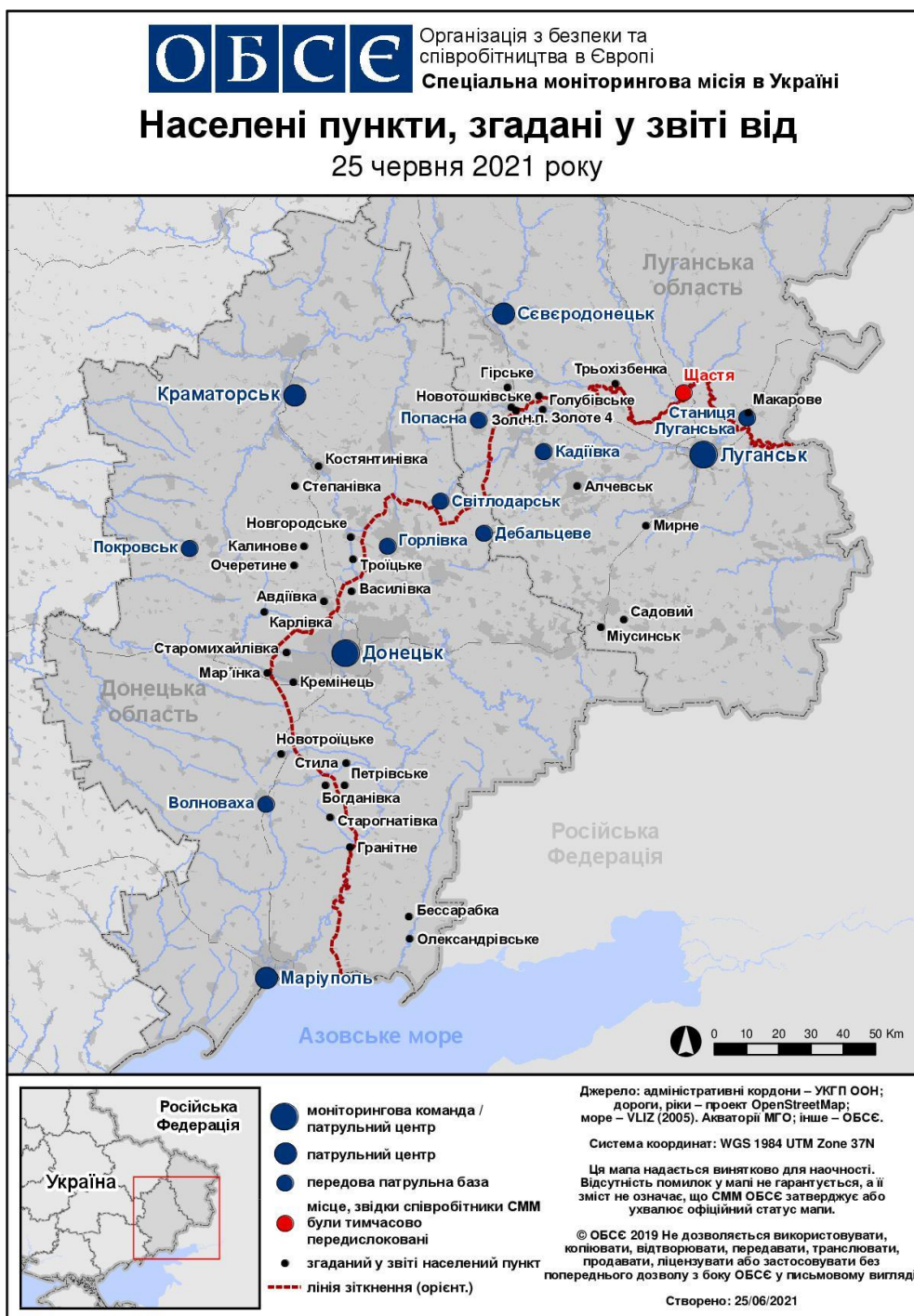
⁹ У таблиці вказані лише ті порушення режиму припинення вогню, які були зафіксовані безпосередньо спостерігачами чи камерами СММ, а також ті випадки, які Місія оцінює як навчання з бойовою стрільбою, контрольовані підриви і т. д. Зазначені деталі, а саме: відстань, напрямок, тип зброї тощо, базуються на оцінках, зроблених спостерігачами на місцях та спеціалістами з технічного моніторингу, і необов'язково завжди є точними. Напис «невідомо» (Н/Д) означає, що СММ не змогла підтвердити таку інформацію у зв'язку з відстанню, погодними умовами, технічними обмеженнями та/або з інших причин. Одні і ті ж самі, за оцінкою СММ, порушення режиму припинення вогню, зафіксовані паралельно декількома патрулями/камерами, відображаються в таблиці лише один раз. Термін «снаряд» передбачає усі види боєприпасів.

Місце розміщення СММ	Місце події	Спосіб	К-ть	Спостереження	Опис	Озброєння	Дата, час
камера СММ за 1,5 км на ПнСх від н. п. Гнутове (підконтрольний уряду, 90 км на Пд від Донецька)	2–4 км на СхПдСх	зафіксувала	1	вибух	невизначеного походження	Н/Д	24.06, 02:52
камера СММ на шахті «Октябрська» (непідконтрольна уряду, 9 км на ПнЗх від центру Донецька)	2–4 км на ЗхПдЗх	зафіксувала	1	вибух	невизначеного походження	Н/Д	23.06, 22:16
	2–4 км на ЗхПдЗх	зафіксувала	11	Н/Д боєприпас	Пн–Пд	Н/Д	23.06, 23:31
камера СММ за 1 км на ПдЗх від н. п. Широкине (підконтрольний уряду, 100 км на Пд від Донецька)	3–5 км на Пн	зафіксувала	4	вибух	невизначеного походження	Н/Д	23.06, 21:49
	3–5 км на Пн	зафіксувала	1	вибух	невизначеного походження	Н/Д	23.06, 22:24
	3–5 км на Пн	зафіксувала	1	спалах дульного полум'я		Н/Д	23.06, 22:27
	3–5 км на Пн	зафіксувала	1	Н/Д боєприпас	ПнПнЗх–ПдПдСх (після попередньої події)	Н/Д	23.06, 22:27
	3–5 км на Пн	зафіксувала	1	спалах дульного полум'я		Н/Д	23.06, 22:39
	3–5 км на Пн	зафіксувала	1	Н/Д боєприпас	ЗхПдЗх–СхПнСх (після попередньої події)	Н/Д	23.06, 22:39
	3–5 км на Пн	зафіксувала	1	Н/Д боєприпас	ЗхПдЗх–СхПнСх	Н/Д	23.06, 22:39
	3–5 км на Пн	зафіксувала	1	освітлювальна ракета	випущена(-й) угору	Н/Д	23.06, 22:54
	3–5 км на Пн	зафіксувала	1	вибух	невизначеного походження	Н/Д	23.06, 23:11
	3–5 км на Пн	зафіксувала	1	вибух	невизначеного походження	Н/Д	23.06, 23:25
	3–5 км на Пн	зафіксувала	1	Н/Д боєприпас	ЗхПнЗх–СхПдСх	Н/Д	23.06, 23:25
	3–5 км на Пн	зафіксувала	1	вибух	розрив (після попередньої події)	Н/Д	23.06, 23:25
	3–5 км на Пн	зафіксувала	1	спалах дульного полум'я		Н/Д	24.06, 01:08
	3–5 км на Пн	зафіксувала	1	Н/Д боєприпас	СхПнСх–ЗхПдЗх (після попередньої події)	Н/Д	24.06, 01:08
	3–5 км на Пн	зафіксувала	1	вибух	невизначеного походження	Н/Д	24.06, 01:20
н. п. Світлодарськ (підконтрольний уряду, 57 км на ПнСх від Донецька)	4–6 км на СхПдСх	чули	6	вибух	невизначеного походження	Н/Д	23.06, 20:00-20:04
	4–6 км на Сх	чули	9	вибух	невизначеного походження	Н/Д	23.06, 20:00-20:07
	4–6 км на Сх	чули	2	вибух	невизначеного походження	Н/Д	23.06, 20:45
	4–6 км на Сх	чули	2	вибух	невизначеного походження	Н/Д	23.06, 20:48
	4–6 км на Сх	чули	10	вибух	невизначеного походження	Н/Д	23.06, 20:50-21:03
	4–6 км на СхПдСх	чули	3	вибух	невизначеного походження	Н/Д	23.06, 20:55-20:59
	4–6 км на Сх	чули	6	вибух	невизначеного походження	Н/Д	23.06, 21:29-21:35
н. п. Горлівка (непідконтрольний урядові, 39 км на північний схід від Донецька)	3–5 км на Зх	чули	6	вибух	невизначеного походження	Н/Д	24.06, 05:04-05:06
н. п. Олександрівка (непідконтрольний уряду, 20 км на ПдЗх від Донецька)	1–2 км на Пн	чули	12	вибух	невизначеного походження	Н/Д	24.06, 09:39-09:55
	3–4 км на Зх	чули	5	вибух	невизначеного походження	Н/Д	24.06, 09:39-09:55
	2–3 км на ПнЗх	чули	5	черга		стрілецька зброя	24.06, 09:39-09:55
	3–4 км на Зх	чули	2	вибух	невизначеного походження	Н/Д	24.06, 10:20-10:40
приблизно за 3 км на Сх від Петровського району Донецька (непідконтрольний уряду, 15 км на ПдЗх від центру Донецька)	3–4 км на Пн	чули	1	вибух	невизначеного походження	Н/Д	24.06, 12:45

Місце розміщення СММ	Місце події	Спосіб	К-ть	Спостереження	Опис	Озброєння	Дата, час
приблизно за 2 км на Сх від н. п. Старомихайлівка (непідконтрольний уряду, 15 км на Зх від Донецька)	3–4 км на ПнСх	чули	2	вибух	невизначеного походження	Н/Д	24.06, 13:45-14:00
	2 км на ПнСх	чули	40	постріл		стрілецька зброя	24.06, 13:45-14:00
	2 км на ПнСх	чули	20	черга		стрілецька зброя	24.06, 13:45-14:00
	3–4 км на Сх	чули	2	вибух	невизначеного походження	Н/Д	24.06, 14:00-14:20
	2 км на ПнСх	чули	15	постріл		стрілецька зброя	24.06, 14:00-14:20
	2 км на Пн	чули	5	постріл		стрілецька зброя	24.06, 14:00-14:20
	2 км на ПнСх	чули	10	постріл		великокаліберний кулемет	24.06, 14:00-14:20
	2–3 км на ПнЗх	чули	10	постріл		великокаліберний кулемет	24.06, 14:00-14:20
приблизно за 2 км на Пн від н. п. Петрівське (непідконтрольний уряду, 41 км на Пд від Донецька)	4–6 км на Пд	чули	3	вибух	невизначеного походження (за оцінкою, за межами ділянки розведення)	Н/Д	24.06, 13:05-13:07
Сх частина н. п. Авдіївка (підконтрольний уряду, 17 км на Пн від Донецька)	4–5 км на ПдСх	чули	30	вибух	невизначеного походження	Н/Д	24.06, 11:06
	2–3 км на ПдСх	чули	25	постріл		стрілецька зброя	24.06, 11:11-11:13
приблизно за 3 км на ЗхПнЗх від н. п. Конькове (непідконтрольний уряду, 79 км на Пд від Донецька)	Відстань — Н/Д, на Сх	чули	8	черга		великокаліберний кулемет	24.06, 10:55
	Відстань — Н/Д, на Пн	чули	2	вибух	невизначеного походження	Н/Д	24.06, 12:42-12:50
	відстань — Н/Д, на Пн	чули	1	вибух	невизначеного походження	Н/Д	24.06, 12:42-12:50
приблизно за 2,5 км на ПдСх від н. п. Лебединське (підконтрольний уряду, 99 км на Пд від Донецька)	3–4 км на Пн	чули	2	вибух	невизначеного походження	Н/Д	24.06, 11:35-11:45
	3–4 км на Пн	чули	13	черга		стрілецька зброя	24.06, 11:35-11:45
	3 км на Пн	чули	6	постріл		стрілецька зброя	24.06, 13:22
н. п. Орлівське (підконтрольний уряду, 82 км на Пд від Донецька)	5–6 км на СхПдСх	чули	2	вибух	невизначеного походження	Н/Д	24.06, 12:15-12:17
камера СММ на Пн околиці н. п. Попасна (підконтрольний уряду, 69 км на Зх від Луганська)	3–5 км на СхПдСх	зафіксувала	3	Н/Д боєприпас	ЗхПдЗх–СхПнСх	Н/Д	23.06, 23:49
	3–5 км на СхПдСх	зафіксувала	1	вибух	невизначеного походження	Н/Д	24.06, 01:22
камера СММ у н. п. Станиця Луганська (підконтрольний уряду, 16 км на ПнСх від Луганська)	6–8 км на Зх	зафіксувала	1	вибух	невизначеного походження	Н/Д	23.06, 23:27
камера СММ у н. п. Золоте (підконтрольний уряду, 60 км на Зх від Луганська)	3–5 км на Сх	зафіксувала	2	Н/Д боєприпас	ПдПдЗх–ПнПнСх (за оцінкою, за межами ділянки розведення)	Н/Д	23.06, 22:00
	3–5 км на Сх	зафіксувала	1	Н/Д боєприпас	ПнЗх–ПдСх (за оцінкою, за межами ділянки розведення)	Н/Д	23.06, 22:01
Пн околиця н. п. Попасна (підконтрольний уряду, 69 км на Зх від Луганська)	4–6 км на ПдСх	чули	2	вибух	невизначеного походження	Н/Д	23.06, 19:40
	3–5 км на Сх	чули	70	вибух	невизначеного походження (за оцінкою, за межами ділянки розведення в районі Золотого)	Н/Д	23.06, 20:05-21:15
	3–5 км на Сх	чули	250	постріл і черга	за оцінкою, за межами ділянки розведення сил і засобів у районі Золотого	великокаліберний кулемет	23.06, 20:05-21:15
	3–5 км на Сх	чули	500	постріл і черга	за оцінкою, за межами ділянки розведення сил і засобів у районі Золотого	стрілецька зброя	23.06, 20:05-21:15
	4–6 км на СхПдСх	чули	55	вибух	невизначеного походження (за оцінкою, за межами ділянки розведення в районі Золотого)	Н/Д	23.06, 20:05-21:15
	4–6 км на СхПдСх	чули	150	постріл і черга	за оцінкою, за межами ділянки розведення	великокаліберний кулемет	23.06, 20:05-21:15
	4–6 км на СхПдСх	чули	250	постріл і черга	за оцінкою, за межами ділянки розведення	стрілецька зброя	23.06, 20:05-21:15
	4–6 км на ПдСх	чули	25	вибух	невизначеного походження	Н/Д	23.06, 20:05-21:15
	5–7 км на ПдСх	чули	92	вибух	невизначеного походження	Н/Д	24.06, 21:50-01:50

Місце розміщення СММ	Місце події	Спосіб	К-ть	Спостереження	Опис	Озброєння	Дата, час
	5-7 км на ПдСх	чули	78	черга		великокаліберний кулемет	24.06, 21:50-01:50
	5-7 км на ПдСх	чули	5	вибух	невизначеного походження	Н/Д	24.06, 02:00-03:00
	5-7 км на ПдСх	чули	4	черга		великокаліберний кулемет	24.06, 02:00-03:00
н. п. Гірське (підконтрольний уряду, 63 км на Зх від Луганська)	5-10 км на ПдСх	чули	2	вибух	невизначеного походження (за оцінкою, за межами ділянки розведення в районі Золотого)	Н/Д	24.06, 11:55

Мапа Донецької та Луганської областей¹⁰



¹⁰ За рішенням Постійної ради №1117 від 21 березня 2014 року, СММ базується у десяти містах на всій території України (Херсон, Одеса, Львів, Івано-Франківськ, Харків, Донецьк, Дніпро, Чернівці, Луганськ і Київ). Ця мапа східної України призначена для ілюстративних цілей. На ній вказані населені пункти, згадані у звіті, а також ті, де є офіси СММ (команди спостерігачів, представництва і передові патрульні бази) в Донецькій і Луганській областях. (Червоним кольором виділено передову патрульну базу, з якої співробітники СММ були тимчасово передислоковані починаючи з 27 вересня 2016 року згідно з рекомендаціями експертів з безпеки з деяких держав-учасниць ОБСЄ та з урахуванням вимог СММ щодо безпеки. СММ використовує ці приміщення у світлу пору доби, а також патрулює в цьому населеному пункті вдень).