

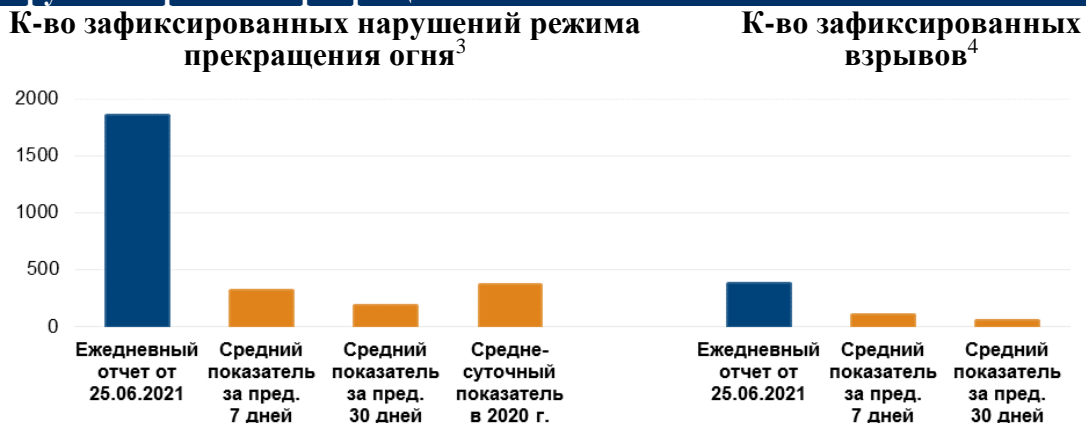
# Ежедневный отчет № 146/2021

от 25 июня 2021 года<sup>1</sup>

## Краткое изложение

- В Донецкой области СММ зафиксировала 363 нарушения режима прекращения огня, в том числе 122 взрыва. За предыдущий отчетный период в области зафиксировано 179 нарушений.
- В Луганской области Миссия зафиксировала 1 491 нарушение режима прекращения огня, в том числе 253 взрыва. За предыдущий отчетный период в области зафиксировано 71 нарушение.
- СММ уточняла сообщения о том, что в результате срабатывания взрывоопасного предмета в Алчевске Луганской области ранен мужчина.
- Миссия продолжала осуществлять мониторинг на участках разведения сил и средств в районах Станицы Луганской, Золотого и Петровского, зафиксировав значительное количество нарушений режима прекращения огня возле участка разведения в районе Золотого, а также несколько таких нарушений на участке разведения в районе Петровского и возле него.
- За прошедшие недели в Луганской области СММ фиксировала незначительные земляные работы возле траншеи в подконтрольном правительству районе, а также продления существующих траншей в неподконтрольных правительству районах.
- Миссия содействовала установлению локального режима прекращения огня и осуществляла мониторинг его соблюдения для обеспечения функционирования жизненно важных объектов гражданской инфраструктуры.
- СММ продолжала наблюдать за ситуацией с гражданским населением, в том числе на 4 КПВВ, а также на соответствующих блокпостах вооруженных формирований в Донецкой и Луганской областях.
- Свободу передвижения Миссии по-прежнему ограничивали, в частности на блокпосте вооруженных формирований возле Бессарабки на юге Донецкой области. БПЛА СММ вновь неоднократно подвергались воздействию помех сигналу GPS\*.

## Нарушения режима прекращения огня<sup>2</sup>



<sup>1</sup> На основании информации, поступившей от мониторинговых команд по состоянию на 19:30 24 июня 2021 года (по восточноевропейскому летнему времени).

<sup>2</sup> Более подробная информация обо всех случаях нарушения режима прекращения огня, а также карты Донецкой и Луганской областей, где отмечены все упомянутые в отчете места, представлены в приложении. В течение отчетного периода камера СММ в Петровском не функционировала.

<sup>3</sup> В том числе взрывы.

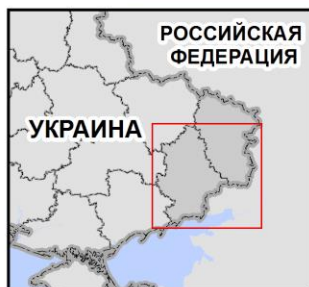
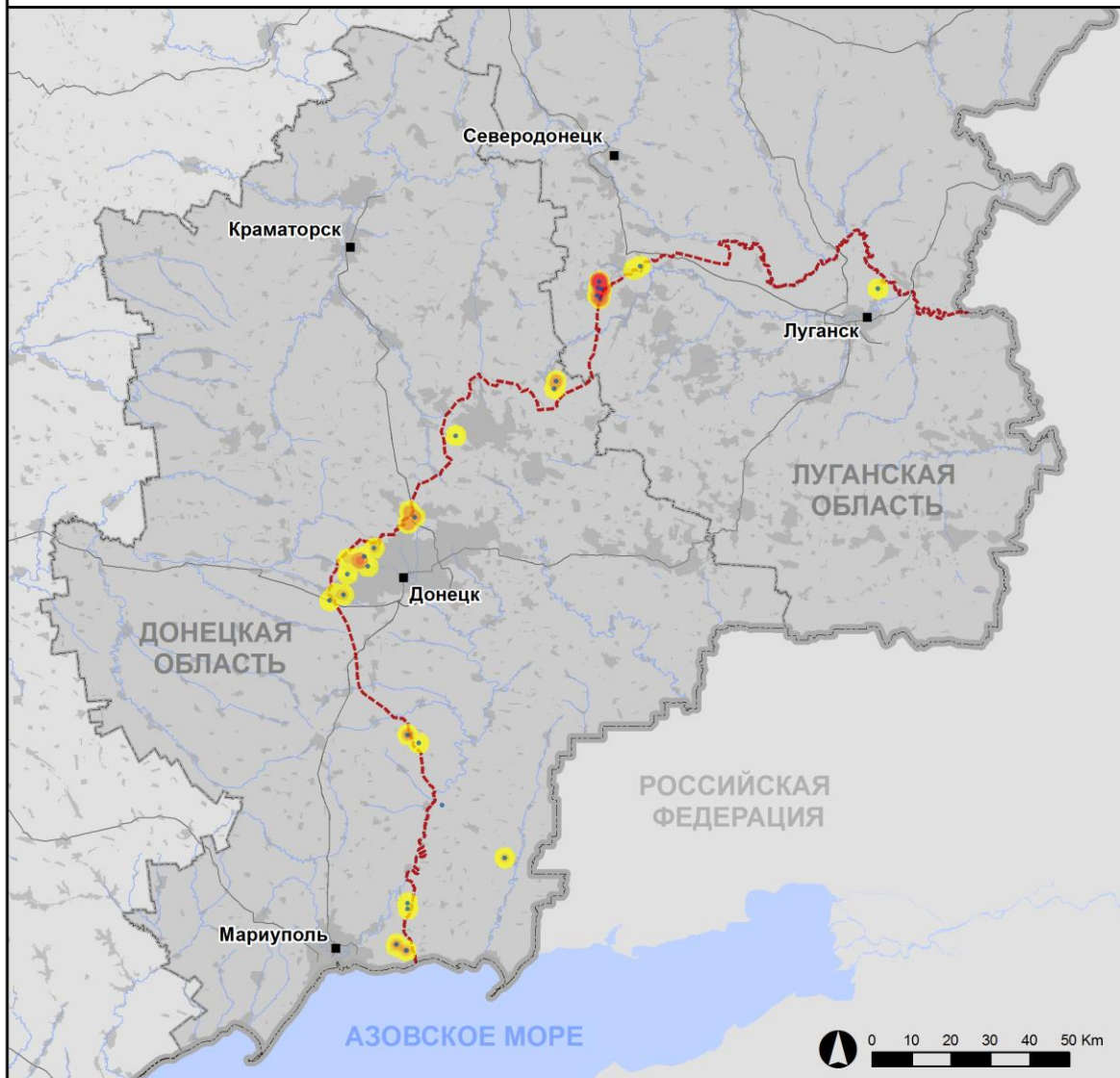
<sup>4</sup> В том числе вследствие огня из вооружения неустановленного типа.

## Карта зафиксированных нарушений режима прекращения огня



Организация по безопасности и сотрудничеству в Европе  
Специальная мониторинговая миссия в Украине

### Зафиксированные СММ нарушения режима прекращения огня 24 июня 2021 г.



#### Концентрация нарушений режима прекращения огня

- Высокая
- 
- Низкая
- Взрыв
- Населенный пункт
- Линия соприкосновения (ориентир.)

Источники: административные границы — УКГВ ООН; дороги, реки — проект OpenStreetMap; море — VLIZ (2005), Акватории МГО; другое — ОБСЕ.

Система координат: WGS 1984 UTM Zone 37N

Данная карта предоставляется исключительно для наглядности. Отсутствие ошибок не гарантировано, а ее содержание не подразумевает, что СММ ОБСЕ утверждает или одобряет официальный статус карты.

© СММ ОБСЕ 2019 Не разрешается использовать, копировать, воспроизводить, передавать, транслировать, продавать, лицензировать или применять без предварительного разрешения со стороны ОБСЕ в письменном виде.  
Создано: 25/06/2021

В Донецкой области СММ зафиксировала 363 нарушения режима прекращения огня, в том числе 122 взрыва (1 взрыв в воздухе, 1 разрыв боеприпаса и 120 взрывов неопределенного происхождения). Большинство этих нарушений произошли севернее и восточнее н. п. Старомихайловка (неподконтрольный правительству, 15 км к западу от Донецка), а также в районах к юго-востоку от н. п. Авдеевка (подконтрольный правительству, 17 км к северо-востоку от Донецка), из которых несколько зафиксировано днем 24 июня к югу и юго-западу от Донецкой фильтровальной станции (ДФС; 15 км к северу от Донецка) (см. ниже). За [предыдущий отчетный период](#) зафиксировано 179 нарушений режима прекращения огня.

В Луганской области Миссия зафиксировала 1 491 нарушение режима прекращения огня, в том числе 253 взрыва неопределенного происхождения. Большинство этих нарушений произошли в районах к востоку от н. п. Попасная (подконтрольный правительству, 69 км к западу от Луганска), в том числе некоторые — к юго-западу и западу от участка разведения в районе н. п. Золотое (подконтрольный правительству, 60 км к западу от Луганска) (см. ниже). За [предыдущий отчетный период](#) зафиксировано 71 нарушение режима прекращения огня, большинство которых также зафиксировано вблизи Попасной и указанного участка разведения.

После заседания Трехсторонней контактной группы 22 июля 2020 года, на котором была достигнута договоренность о дополнительных мерах по усилению режима прекращения огня, начиная с 00:01 27 июля 2020 года и до конца отчетного периода СММ зафиксировала не менее 38 598 нарушений режима прекращения огня в Донецкой и Луганской областях (в том числе 11 952 взрыва, 6 247 пролетевших неопределенных боеприпасов, 235 вспышек дульного пламени, 123 осветительные ракеты, а также не менее 20 041 очереди и выстрела).

### **В результате срабатывания взрывоопасного предмета в Алчевске Луганской области ранен мужчина**

Команда Миссии уточняла сообщения о том, что 4 апреля 2021 года в результате срабатывания взрывного устройства в н. п. Алчевск (неподконтрольный правительству, 40 км к западу от Луганска) ранен мужчина.

21 июня мужчина (60–69 лет) рассказал по телефону наблюдателям, что днем 4 апреля он нашел металлический предмет в северо-восточной части Алчевска, а также что этот предмет взорвался, когда он поднял его с земли. По его словам, после кратковременной потери сознания он обнаружил, что на правой руке отсутствуют два пальца и часть третьего. Несмотря на эти ранения, он смог прийти домой.

17 июня в Алчевске женщина (50–59 лет), представившаяся супругой пострадавшего, сообщила команде СММ, что по возвращении мужа домой днем 4 апреля она увидела, что его правая рука кровоточит, а также заметила, что на этой руке не было двух пальцев. По ее словам, она вызвала скорую помощь, которая доставила мужа в больницу в Алчевске, где ему оказали первую медицинскую помощь. Затем его перевели в больницу в н. п. Луганск (неподконтрольный правительству) для дальнейшего лечения.

В тот же день наблюдатели видели медицинскую справку, согласно которой 4 апреля пострадавший поступил в больницу в Луганске с множественными ранениями правой

руки (включая потерю двух и части третьего пальцев), предположительно, от срабатывания взрывного устройства.

### Участки разведения в районах Станицы Луганской, Золотого и Петровского<sup>5</sup>

Осуществляя мониторинг на **участке разведения в районе н. п. Станица Луганская** (подконтрольный правительству, 16 км к северо-востоку от Луганска), команда Миссии видела 2 членов вооруженных формирований (с нарукавными повязками с надписью «СЦКК») южнее отремонтированного пролета моста у Станицы Луганской (15 км к северо-востоку от Луганска).

Вечером 23 июня, находясь в Попасной, наблюдатели слышали 125 взрывов неопределенного происхождения, а также 1 150 очередей и выстрелов из стрелкового оружия и крупнокалиберного пулемета — все на расстоянии порядка 3–6 км к востоку и востоко-юго-востоку. В тот же вечер камера СММ в Золотом зафиксировала 3 неопределенных боеприпаса, пролетевших на расстоянии примерно 3–5 км к востоку. В ночь с 23 на 24 июня камера СММ в Попасной зафиксировала 1 взрыв неопределенного происхождения и 3 пролетевших неопределенных боеприпаса — все на расстоянии порядка 3–5 км к востоко-юго-востоку. Днем 24 июня, находясь в н. п. Горское (подконтрольный правительству, 63 км к западу от Луганска), наблюдатели слышали 2 взрыва неопределенного происхождения на расстоянии порядка 5–10 км к юго-востоку. По оценке, все эти нарушения режима прекращения огня произошли вне **участка разведения в районе Золотого**, но в пределах 5 км от его края.

Находясь недалеко от блокпоста вооруженных формирований южнее участка разведения, команда Миссии видела 4 членов вооруженных формирований (с нарукавными повязками с надписью «СЦКК»). Наблюдатели вновь видели 7 ранее зафиксированных контейнеров, размещенных южнее южного края участка разведения и в его пределах.

В ночь с 23 на 24 июня камера СММ, установленная в 2 км к востоку от н. п. Богдановка (подконтрольный правительству, 41 км к юго-западу от Донецка), зафиксировала 3 взрыва (1 взрыв в воздухе и 2 — неопределенного происхождения), а также 19 пролетевших неопределенных боеприпасов — все на расстоянии порядка 1–3 км к юго-востоку, по оценке, в пределах **участка разведения в районе н. п. Петровское** (неподконтрольный правительству, 41 км к югу от Донецка).

Днем 24 июня, ведя мониторинг ориентировочно в 2 км к северу от Петровского, наблюдатели слышали 3 взрыва неопределенного происхождения на расстоянии порядка 4–6 км к югу (по оценке, вне участка разведения, но в пределах 5 км от его края).

В тот же день во время трех полетов над участком разведения 3 беспилотных летательных аппарата (БПЛА) СММ малого радиуса действия подвергались воздействию помех сигналу GPS (по оценке, вследствие вероятного глушения) (см. ниже)\*.

---

<sup>5</sup> Разведение предусмотрено Рамочным решением Трехсторонней контактной группы о разведении сил и средств от 21 сентября 2016 года.

## **Отвод вооружения**

Миссия продолжала осуществлять мониторинг отвода вооружения, предусмотренного Меморандумом, а также Комплексом мер и Дополнением к нему.

СММ зафиксировала 8 транспортных средств (по оценке, реактивные системы залпового огня), размещенных в нарушение линий отвода на территории объекта в неподконтрольном правительству районе Луганской области.

За линиями отвода, но вне выделенных мест хранения вооружения Миссия зафиксировала 1 зенитный ракетный комплекс и 1 зенитную самоходную установку на территории 2 объектов в неподконтрольных правительству районах Донецкой области, а также предположительно 12 буксируемых гаубиц/минометов и 9 танков на 2 полигонах в неподконтрольных правительству районах Луганской области (подробнее см. таблицы ниже).

## **Признаки военного присутствия и присутствия военного типа в зоне безопасности**

13 июня в Луганской области СММ зафиксировала земляные работы возле существующей траншеи в неподконтрольном правительству районе, а также 2 продления существующих траншей в неподконтрольных правительству районах. По оценке, указанные продления траншей, а также недавние земляные работы проведены/выкопаны в период с 24 января 2021 года по 13 июня 2021 года.

БПЛА СММ зафиксировал новые земляные работы (протяженностью примерно 50 см), а также землеройный инструмент рядом с существующей траншеей (по оценке, принадлежит Вооруженным силам Украины) в поле ориентировочно в 2 км к юго-юго-западу от южной окраины н. п. Новотошковское (подконтрольный правительству, 53 км к западу от Луганска), которых не видно на снимках от 15 мая 2021 года.

В поле примерно в 700 м к востоко-юго-востоку от вышеупомянутого места, а также ориентировочно в 1 км к северо-северо-западу от северной окраины н. п. Голубовское (неподконтрольный правительству, 51 км к западу от Луганска) этот БПЛА зафиксировал 22-метровое продление траншеи с юго-запада на северо-восток (не видно на снимках от 15 мая 2021 года). В поле примерно в 2 км далее к юго-западу БПЛА зафиксировал 37-метровое продление траншеи с юга на север (не видно на снимках от 24 января 2021 года). По оценке, оба продления соединяли существующие траншеи вооруженных формирований. Данные продления траншей вырыты в тех районах, где расстояние между передовыми позициями вооруженных формирований и передовыми позициями Вооруженных сил Украины составляет 150–400 м.

Предыдущее краткое изложение наблюдений относительно траншей и продлений траншей по обе стороны от линии соприкосновения Миссия опубликовала 4 июня 2021 года (см. [Ежедневный отчет СММ от 4 июня 2021 года](#)).

Миссия зафиксировала 16 боевых бронированных машин в неподконтрольных правительству районах Донецкой и Луганской областей, в том числе в жилых кварталах и возле них (подробнее см. таблицу ниже).

## **Усилия СММ по содействию обеспечению возможности техобслуживания и функционирования жизненно важных объектов гражданской инфраструктуры**

Миссия продолжала содействовать обеспечению функционирования ДФС. Находясь в восточной части Авдеевки, наблюдатели слышали 30 взрывов неопределенного происхождения, а также 25 выстрелов из стрелкового оружия (по оценке, все в радиусе 5 км от ДФС).

СММ также осуществляла мониторинг ситуации с безопасностью в районе насосной станции вблизи н. п. Василевка (неподконтрольный правительству, 20 км к северу от Донецка).

### **Обстановка на КПВВ и соответствующих блокпостах**

В Донецкой области команда Миссия отметила, что контрольный пункт въезда-выезда (КПВВ) возле н. п. Марьинка (подконтрольный правительству, 23 км к юго-западу от Донецка) был открыт, однако не зафиксировала пассажиро-транспортного потока. Кроме того, по наблюдениям СММ, соответствующий блокпост вооруженных формирований у н. п. Кременец (неподконтрольный правительству, 16 км к юго-западу от Донецка) был закрыт.

В Луганской области, находясь на КПВВ в Станице Луганской в 09:10, наблюдатели видели порядка 250 человек (125 женщин и 125 мужчин разного возраста), ожидавших в очереди в направлении неподконтрольных правительству районов, а также примерно 500 человек (250 женщин и 250 мужчин разного возраста) в очереди в противоположном направлении. Находясь на КПВВ в 10:00, команда Миссии видела порядка 250 человек (125 женщин и 125 мужчин разного возраста), ожидавших в очереди в направлении неподконтрольных правительству районов, а также примерно 400 человек (200 женщин и 200 мужчин разного возраста) в очереди в противоположном направлении. Кроме того, по наблюдениям СММ, соответствующий блокпост вооруженных формирований южнее моста у Станицы Луганской был открыт, а пешеходы ожидали в очередях прохода в обоих направлениях.

Наблюдатели также отметили, что КПВВ возле Золотого и в н. п. Счастье (подконтрольный правительству, 20 км к северу от Луганска) были открыты, однако соответствующие блокпосты вооруженных формирований южнее участка разведения в районе Золотого и в 3 км к юго-востоку от моста в Счастье были закрыты.

Миссия продолжала следить за ситуацией в Херсоне, Львове, Одессе, Ивано-Франковске, Харькове, Днепре, Черновцах и Киеве.

### **\*Ограничение свободы передвижения и другие препятствия в выполнении мандата СММ**

*Деятельность по мониторингу и свобода передвижения СММ ограничены из-за угроз в области безопасности, включая риски, связанные с наличием мин и неразорвавшихся боеприпасов, а также другими препятствиями, которые ежедневно меняются. Мандат СММ предусматривает свободный и безопасный доступ по всей Украине. Все подписанты Минских соглашений согласились с необходимостью свободного и безопасного доступа, а также с тем, что ограничение свободы передвижения СММ является нарушением и что на подобные нарушения необходимо оперативно реагировать. Они также согласились с тем, что Совместный центр контроля и координации (СЦКК) должен содействовать такому реагированию и осуществлять общую координацию работ по разминированию. Однако*

вооруженные формирования в отдельных районах Донецкой и Луганской областей часто отказывают СММ в доступе к районам, прилегающим к неподконтрольным правительству участкам границы Украины (например, см. [Ежедневный отчет СММ от 22 июня 2021 года](#)). Деятельность СММ в Донецкой и Луганской областях, по-прежнему оставалась ограниченной после того, как [23 апреля 2017 года вблизи Пришиба произошел инцидент, который привел к гибели человека](#). В связи с этим способность Миссии осуществлять наблюдение была по-прежнему ограничена.

#### Запрет доступа:

- На блокпосте вооруженных формирований возле н. п. Бессарабка (неподконтрольный правительству, 85 км к югу от Донецка) 3 вооруженных члена вооруженных формирований не пропустили команду СММ дальше на юг в сторону н. п. Александровское (бывш. Розы Люксембург; неподконтрольный правительству, 90 км к юго-востоку от Донецка), сославшись на «меры по защите от COVID-19». Находясь на блокпосте, наблюдатели видели, как гражданские автомобили и 4 транспортных средства с логотипами международной гуманитарной организации проезжали через него в обоих направлениях.

*Регулярные ограничения на участках разведения сил и средств и из-за мин/неразорвавшихся боеприпасов:*

- Не осуществив сплошное разминирование, извлечение неразорвавшихся боеприпасов и устранение других препятствий, стороны по-прежнему отказывали СММ в неограниченном доступе, а также в возможности передвигаться по отдельным дорогам, которые ранее были определены как важные для осуществления Миссией эффективного мониторинга и для передвижения гражданских лиц.

#### Другие препятствия<sup>6</sup>:

- 23 июня во время взлета с базы в н. п. Степановка (подконтрольный правительству, 54 км к северу от Донецка) и полета над районами возле Степановки БПЛА СММ дальнего радиуса действия подвергался воздействию помех сигналу GPS (по оценке, вследствие вероятного глушения). Кроме того, пролетая над районами вблизи н. п. Константиновка (подконтрольный правительству, 60 км к северу от Донецка), этот БПЛА подвергался воздействию помех сигналу обоих модулей GPS (по оценке, вследствие глушения).
- Наблюдателям не удалось запустить БПЛА среднего радиуса действия неподалеку от н. п. Гранитное (подконтрольный правительству, 60 км к югу от Донецка) из-за воздействия помех сигналу GPS (по оценке, вследствие вероятного глушения).
- 5 БПЛА СММ малого радиуса действия подвергались воздействию помех сигналу GPS (по оценке, вследствие вероятного глушения) во время 1 полета над районами вблизи н. п. Стыла (неподконтрольный правительству, 34 км к югу от Донецка), 6 полетов над районами около н. п. Петровское (неподконтрольный правительству, 41 км к югу от Донецка), 3 полетов над участком разведения в районе Петровского, 1 полета над районами возле Гранитного и 1 полета над районами у н. п. Старогнатовка (подконтрольный правительству, 51 км к югу от Донецка).

---

<sup>6</sup> Упомянутые в данном разделе помехи сигналу (случаи вероятного глушения и глушения) могли создавать из любого места в радиусе нескольких километров от местоположения БПЛА.

## Таблица вооружений

### Вооружение, размещенное в нарушение линий отвода

Дата	К-во единиц вооружения	Вид вооружения	Место	Источник наблюдения
<b>неподконтрольные правительству районы</b>				
21.06.2021	8	предположительно реактивная система залпового огня (неустановленного типа)	на территории объекта вблизи н. п. Садовый (57 км к юго-западу от Луганска)	воздушное наблюдение

### Вооружение, размещенное за линиями отвода, но вне выделенных мест хранения вооружения

Дата	К-во единиц вооружения	Вид вооружения	Место	Источник наблюдения
<b>подконтрольные правительству районы</b>				
23.06.2021	1	зенитная самоходная установка (2К22 «Тунгуска»)	на территории объекта в н. п. Очеретино (31 км к северо-западу от Донецка)	БПЛА дальнего радиуса действия
	1	зенитный ракетный комплекс (9К33 «Оса»)	на территории объекта в н. п. Калиново (35 км к северу от Донецка)	
<b>неподконтрольные правительству районы</b>				
21.06.2021	6	танк (неустановленного типа)	на полигоне вблизи н. п. Миусинск (62 км к юго-западу от Луганска), где по данным фото- и видеофиксации также обнаружено наличие 31 боевой бронированной машины <sup>7</sup>	воздушное наблюдение
	12	предположительно буксируемая гаубица/миномет (неустановленного типа)		
24.06.2021	3	танк (неустановленного типа)	на полигоне вблизи н. п. Мирное (28 км к юго-западу от Луганска)	патруль

### **Таблица признаков военного присутствия и присутствия военного типа в зоне безопасности<sup>8</sup>**

Дата	К-во	Вид	Место	Источник наблюдения
<b>подконтрольные правительству районы</b>				
22.06.2021	1	боевая бронированная машина (типа БМП)	вблизи н. п. Новгородское (35 км к северу от Донецка)	БПЛА малого радиуса действия
23.06.2021	1	боевая бронированная машина (неустановленного типа)		
	3	боевая бронированная машина (типа БМП)	вблизи н. п. Троицкое (30 км к северу от Донецка)	
	2	боевая бронированная машина (неустановленного типа)	в жилом районе н. п. Тарамчук (29 км к юго-западу от Донецка)	
	1	бронетранспортер (предположительно БТР-80)	вблизи н. п. Новотроицкое (36 км к юго-западу от Донецка)	
	1	боевая бронированная машина (неустановленного типа)	вблизи н. п. Богдановка (41 км к юго-западу от Донецка)	
24.06.2021	1	бронетранспортер (МТ-ЛБ)	вблизи н. п. Попасная (69 км к западу от Луганска)	патруль
	1	бронетранспортер (БТР-70)	в жилом районе н. п. Трехизбенка (32 км к северо-западу от Луганска)	
	2	бронетранспортер (БТР-80)	в жилом районе н. п. Макарово (19 км к северо-востоку от Луганска)	
	1	боевая машина пехоты (БМП-2)	вблизи н. п. Золотое-4 (Родина; 62 км к западу от Луганска)	
	2	бронетранспортер (неустановленного типа)	вблизи жилого района в н. п. Карловка (25 км к северо-западу от Донецка)	

<sup>7</sup> Упомянутые в этом разделе боевые бронированные машины не подпадают под действие Минских соглашений об отводе вооружений.

<sup>8</sup> Упомянутая в этом разделе техника не подпадает под действие Минских соглашений об отводе вооружений.



**Таблица нарушений режима прекращения огня по состоянию на 24 июня 2021 года<sup>9</sup>**

Месторасположение СММ	Место события	Способ	К-во	Наблюдение	Описание	Вооружение	Дата, время
камера СММ в н. п. Авдеевка (подконтрольный правительству, 17 км к С от Донецка)	3–5 км к ЮВ	зафиксировала	11	Н/Д боеприпас	выпущенный(-ая) вверх (также зафиксировано камерой СММ на шахте «Октябрьская»)	Н/Д	23.06, 23:28
	3–5 км к ЮВ	зафиксировала	6	Н/Д боеприпас	выпущенный(-ая) вверх (также зафиксировано камерой СММ на шахте «Октябрьская»)	Н/Д	23.06, 23:29
	3–5 км к ЮВ	зафиксировала	14	Н/Д боеприпас	выпущенный(-ая) вверх (также зафиксировано камерой СММ на шахте «Октябрьская»)	Н/Д	23.06, 23:31
	3–5 км к ЮВ	зафиксировала	8	Н/Д боеприпас	выпущенный(-ая) вверх (также зафиксировано камерой СММ на шахте «Октябрьская»)	Н/Д	23.06, 23:32
	3–5 км к ЮВ	зафиксировала	7	Н/Д боеприпас	выпущенный(-ая) вверх (также зафиксировано камерой СММ на шахте «Октябрьская»)	Н/Д	23.06, 23:33
	3–5 км к ЮВ	зафиксировала	3	Н/Д боеприпас	ЮЗ–СВ	Н/Д	23.06, 23:34
камера СММ в 2 км к В от н. п. Богдановка (подконтрольный правительству, 41 км к ЮЗ от Донецка)	1–3 км к ЮВ	зафиксировала	1	Н/Д боеприпас	ЗЮЗ–ВСВ (по оценке, на участке разведения в районе Петровского)	Н/Д	23.06, 23:02
	1–3 км к ЮВ	зафиксировала	1	взрыв	взрыв в воздухе после предыдущего события (по оценке, в пределах участка разведения в районе Петровского)	Н/Д	23.06, 23:02
	1–3 км к ЮВ	зафиксировала	3	Н/Д боеприпас	ЗЮЗ–ВСВ (по оценке, на участке разведения в районе Петровского)	Н/Д	23.06, 23:07
	1–3 км к ЮВ	зафиксировала	1	взрыв	неопределенного происхождения (по оценке, на участке разведения в районе Петровского)	Н/Д	23.06, 23:07
	1–3 км к ЮВ	зафиксировала	1	Н/Д боеприпас	ЗЮЗ–ВСВ (по оценке, на участке разведения в районе Петровского)	Н/Д	23.06, 23:08
	1–3 км к ЮВ	зафиксировала	3	Н/Д боеприпас	ЗЮЗ–ВСВ (по оценке, на участке разведения в районе Петровского)	Н/Д	23.06, 23:10
	1–3 км к ЮВ	зафиксировала	1	взрыв	неопределенного происхождения (по оценке, на участке разведения в районе Петровского)	Н/Д	23.06, 23:15
	1–3 км к ЮВ	зафиксировала	1	Н/Д боеприпас	ЗЮЗ–ВСВ (по оценке, на участке разведения в районе Петровского)	Н/Д	23.06, 23:16
	1–3 км к ЮВ	зафиксировала	2	Н/Д боеприпас	ЗЮЗ–ВСВ (по оценке, на участке разведения в районе Петровского)	Н/Д	23.06, 23:36
	1–3 км к ЮВ	зафиксировала	1	Н/Д боеприпас	ЗЮЗ–ВСВ (по оценке, на участке разведения в районе Петровского)	Н/Д	24.06, 00:39
	1–3 км к ЮВ	зафиксировала	8	Н/Д боеприпас	ЗЮЗ–ВСВ (по оценке, на участке разведения в районе Петровского)	Н/Д	24.06, 00:39

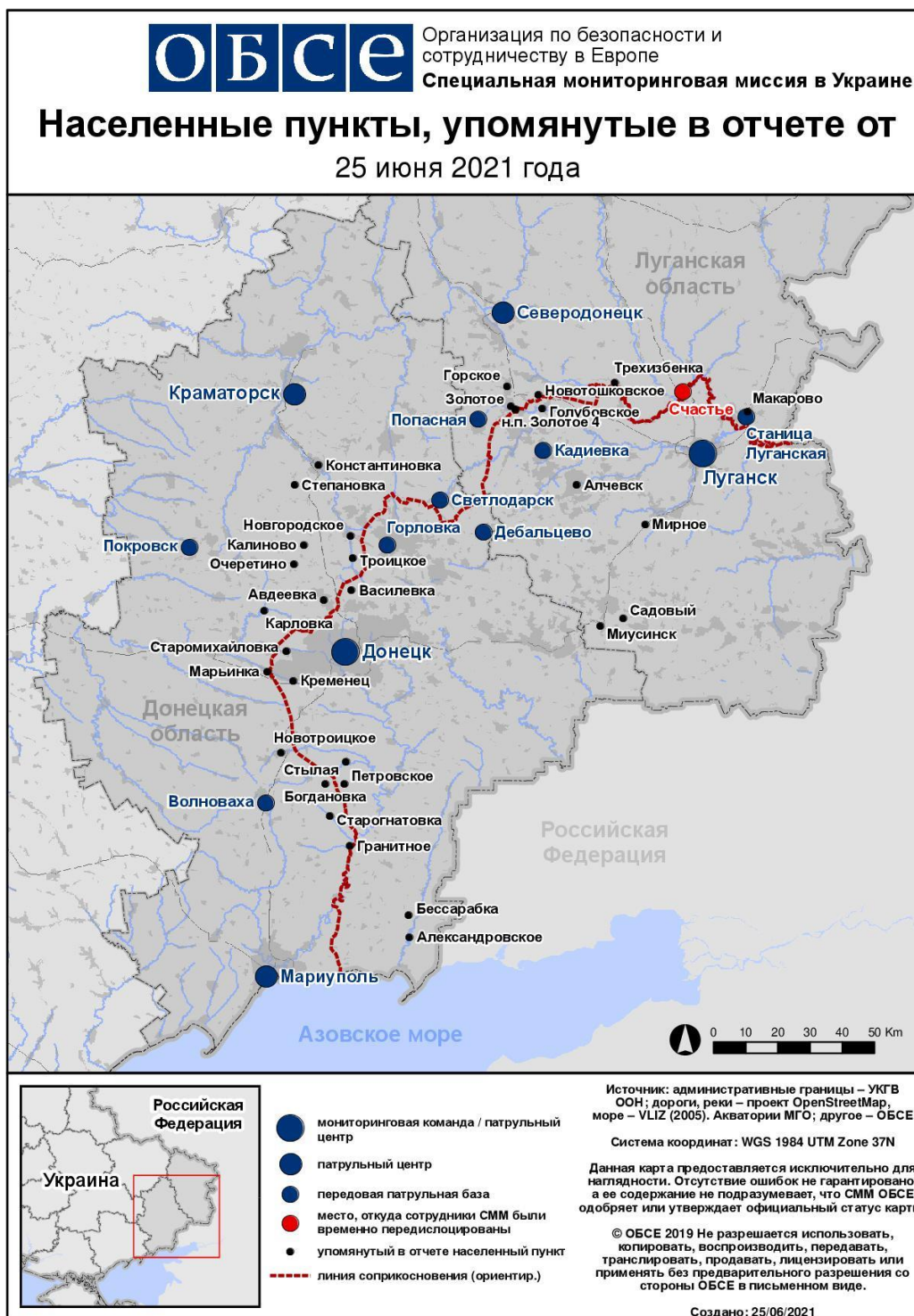
<sup>9</sup> В таблице указаны исключительно нарушения режима прекращения огня, зафиксированные непосредственно патрулями Миссии или камерами СММ, а также те случаи, которые Миссия оценивает как учения с боевой стрельбой, контролируемые подрывы и т. п. Указанные детали, а именно: расстояние, направление, тип оружия и т. д., основаны на оценках, сделанных наблюдателями на местах и специалистами по техническому мониторингу, и необязательно всегда являются точными. Надпись «нет данных» (Н/Д) означает, что СММ не смогла подтвердить информацию из-за расстояния, погодных условий, технических ограничений и/или по другим причинам. Одни и те же самые, по оценке СММ, нарушения режима прекращения огня, зафиксированные параллельно несколькими патрулями/камерами, отражаются в таблице только один раз.

Месторасположение СММ	Место события	Способ	К-во	Наблюдение	Описание	Вооружение	Дата, время
камера СММ в 1,5 км к СВ от н. п. Гнутово (подконтрольный правительству, 90 км к Ю от Донецка)	2–4 км к ВЮВ	зафиксировала	1	взрыв	неопределенного происхождения	Н/Д	24.06, 02:52
камера СММ на шахте «Октябрьская» (неподконтрольная правительству, 9 км к СЗ от центра Донецка)	2–4 км к ЗЮЗ	зафиксировала	1	взрыв	неопределенного происхождения	Н/Д	23.06, 22:16
	2–4 км к ЗЮЗ	зафиксировала	11	Н/Д боеприпас	С–Ю	Н/Д	23.06, 23:31
камера СММ в 1 км к ЮЗ от н. п. Широкино (подконтрольный правительству, 100 км к Ю от Донецка)	3–5 км к С	зафиксировала	4	взрыв	неопределенного происхождения	Н/Д	23.06, 21:49
	3–5 км к С	зафиксировала	1	взрыв	неопределенного происхождения	Н/Д	23.06, 22:24
	3–5 км к С	зафиксировала	1	вспышка дульного пламени		Н/Д	23.06, 22:27
	3–5 км к С	зафиксировала	1	Н/Д боеприпас	ССЗ–ЮЮВ (после предыдущего события)	Н/Д	23.06, 22:27
	3–5 км к С	зафиксировала	1	вспышка дульного пламени		Н/Д	23.06, 22:39
	3–5 км к С	зафиксировала	1	Н/Д боеприпас	ЗЮЗ–ВСВ (после предыдущего события)	Н/Д	23.06, 22:39
	3–5 км к С	зафиксировала	1	Н/Д боеприпас	ЗЮЗ–ВСВ	Н/Д	23.06, 22:39
	3–5 км к С	зафиксировала	1	осветительная ракета	выпущенный(-ая) вверх	Н/Д	23.06, 22:54
	3–5 км к С	зафиксировала	1	взрыв	неопределенного происхождения	Н/Д	23.06, 23:11
	3–5 км к С	зафиксировала	1	взрыв	неопределенного происхождения	Н/Д	23.06, 23:25
	3–5 км к С	зафиксировала	1	Н/Д боеприпас	ЗСЗ–ВЮВ	Н/Д	23.06, 23:25
	3–5 км к С	зафиксировала	1	взрыв	разрыв (после предыдущего события)	Н/Д	23.06, 23:25
	3–5 км к С	зафиксировала	1	вспышка дульного пламени		Н/Д	24.06, 01:08
	3–5 км к С	зафиксировала	1	Н/Д боеприпас	ВСВ–ЗЮЗ (после предыдущего события)	Н/Д	24.06, 01:08
	3–5 км к С	зафиксировала	1	взрыв	неопределенного происхождения	Н/Д	24.06, 01:20
н. п. Светлодарск (подконтрольный правительству, 57 км к СВ от Донецка)	4–6 км к ВЮВ	слышали	6	взрыв	неопределенного происхождения	Н/Д	23.06, 20:00–20:04
	4–6 км к В	слышали	9	взрыв	неопределенного происхождения	Н/Д	23.06, 20:00–20:07
	4–6 км к В	слышали	2	взрыв	неопределенного происхождения	Н/Д	23.06, 20:45
	4–6 км к В	слышали	2	взрыв	неопределенного происхождения	Н/Д	23.06, 20:48
	4–6 км к В	слышали	10	взрыв	неопределенного происхождения	Н/Д	23.06, 20:50–21:03
	4–6 км к ВЮВ	слышали	3	взрыв	неопределенного происхождения	Н/Д	23.06, 20:55–20:59
	4–6 км к В	слышали	6	взрыв	неопределенного происхождения	Н/Д	23.06, 21:29–21:35
н. п. Горловка (неподконтрольный правительству, 39 км к СВ от Донецка)	3–5 км к З	слышали	6	взрыв	неопределенного происхождения	Н/Д	24.06, 05:04–05:06
н. п. Александровка (неподконтрольный правительству, 20 км к ЮЗ от Донецка)	1–2 км к С	слышали	12	взрыв	неопределенного происхождения	Н/Д	24.06, 09:39–09:55
	3–4 км к З	слышали	5	взрыв	неопределенного происхождения	Н/Д	24.06, 09:39–09:55
	2–3 км к СЗ	слышали	5	очередь		стрелковое оружие	24.06, 09:39–09:55
	3–4 км к З	слышали	2	взрыв	неопределенного происхождения	Н/Д	24.06, 10:20–10:40

Месторасположение СММ	Место события	Способ	К-во	Наблюдение	Описание	Вооружение	Дата, время
примерно 3 км к В от Петровского района Донецка (неподконтрольный правительству, 15 км к ЮЗ от центра города)	3–4 км к С	слышали	1	взрыв	неопределенного происхождения	Н/Д	24.06, 12:45
примерно 2 км к В от н. п. Старомихайловка (неподконтрольный правительству, 15 км к З от Донецка)	3–4 км к СВ	слышали	2	взрыв	неопределенного происхождения	Н/Д	24.06, 13:45–14:00
	2 км к СВ	слышали	40	выстрел		стрелковое оружие	24.06, 13:45–14:00
	2 км к СВ	слышали	20	очередь		стрелковое оружие	24.06, 13:45–14:00
	3–4 км к В	слышали	2	взрыв	неопределенного происхождения	Н/Д	24.06, 14:00–14:20
	2 км к СВ	слышали	15	выстрел		стрелковое оружие	24.06, 14:00–14:20
	2 км к С	слышали	5	выстрел		стрелковое оружие	24.06, 14:00–14:20
	2 км к СВ	слышали	10	выстрел		крупнокалиберный пулемет	24.06, 14:00–14:20
	2–3 км к СЗ	слышали	10	выстрел		крупнокалиберный пулемет	24.06, 14:00–14:20
примерно 2 км к С от н. п. Петровское (неподконтрольный правительству, 41 км к Ю от Донецка)	4–6 км к Ю	слышали	3	взрыв	неопределенного происхождения (по оценке, вне участка разведения)	Н/Д	24.06, 13:05–13:07
В часть н. п. Авдеевка (подконтрольный правительству, 17 км к С от Донецка)	4–5 км к ЮВ	слышали	30	взрыв	неопределенного происхождения	Н/Д	24.06, 11:06
	2–3 км к ЮВ	слышали	25	выстрел		стрелковое оружие	24.06, 11:11–11:13
примерно 3 км к ЗСЗ от н. п. Коньково (неподконтрольный правительству, 79 км к Ю от Донецка)	расстояние — Н/Д, к В	слышали	8	очередь		крупнокалиберный пулемет	24.06, 10:55
	расстояние — Н/Д, к СВ	слышали	2	взрыв	неопределенного происхождения	Н/Д	24.06, 12:42–12:50
	расстояние — Н/Д, к С	слышали	1	взрыв	неопределенного происхождения	Н/Д	24.06, 12:42–12:50
примерно 2,5 км к ЮВ от н. п. Лебединское (подконтрольный правительству, 99 км к Ю от Донецка)	3–4 км к С	слышали	2	взрыв	неопределенного происхождения	Н/Д	24.06, 11:35–11:45
	3–4 км к С	слышали	13	очередь		стрелковое оружие	24.06, 11:35–11:45
	3 км к С	слышали	6	выстрел		стрелковое оружие	24.06, 13:22
н. п. Орловское (подконтрольный правительству, 82 км к Ю от Донецка)	5–6 км к ВЮВ	слышали	2	взрыв	неопределенного происхождения	Н/Д	24.06, 12:15–12:17
камера СММ на С окраине н. п. Попасная (подконтрольный правительству, 69 км к З от Луганска)	3–5 км к ВЮВ	зафиксировала	3	Н/Д боеприпас	ЗЮЗ–ВСВ	Н/Д	23.06, 23:49
	3–5 км к ВЮВ	зафиксировала	1	взрыв	неопределенного происхождения	Н/Д	24.06, 01:22
камера СММ в н. п. Станица Луганская (подконтрольный правительству, 16 км к СВ от Луганска)	6–8 км к З	зафиксировала	1	взрыв	неопределенного происхождения	Н/Д	23.06, 23:27
камера СММ в н. п. Золотое (подконтрольный правительству, 60 км к З от Луганска)	3–5 км к В	зафиксировала	2	Н/Д боеприпас	ЮЮЗ–ССВ (по оценке, вне участка разведения)	Н/Д	23.06, 22:00
	3–5 км к В	зафиксировала	1	Н/Д боеприпас	СЗ–ЮВ (по оценке, вне участка разведения)	Н/Д	23.06, 22:01
С окраина н. п. Попасная (подконтрольный правительству, 69 км к З от Луганска)	4–6 км к ЮВ	слышали	2	взрыв	неопределенного происхождения	Н/Д	23.06, 19:40
	3–5 км к В	слышали	70	взрыв	неопределенного происхождения (по оценке, вне участка разведения в районе Золотого)	Н/Д	23.06, 20:05–21:15
	3–5 км к В	слышали	250	выстрел и очередь	по оценке, вне участка разведения в районе Золотого	крупнокалиберный пулемет	23.06, 20:05–21:15
	3–5 км к В	слышали	500	выстрел и очередь	по оценке, вне участка разведения в районе Золотого	стрелковое оружие	23.06, 20:05–21:15
	4–6 км к ВЮВ	слышали	55	взрыв	неопределенного происхождения (по оценке, вне участка разведения в районе Золотого)	Н/Д	23.06, 20:05–21:15
	4–6 км к ВЮВ	слышали	150	выстрел и очередь	по оценке, вне участка разведения	крупнокалиберный пулемет	23.06, 20:05–21:15

Месторасположение СММ	Место события	Способ	К-во	Наблюдение	Описание	Вооружение	Дата, время
	4–6 км к ВЮВ	слышали	250	выстрел и очередь	по оценке, вне участка разведения	стрелковое оружие	23.06, 20:05–21:15
	4–6 км к ЮВ	слышали	25	взрыв	неопределенного происхождения	Н/Д	23.06, 20:05–21:15
	5–7 км к ЮВ	слышали	92	взрыв	неопределенного происхождения	Н/Д	24.06, 21:50–01:50
	5–7 км к ЮВ	слышали	78	очередь		крупнокалиберный пулемет	24.06, 21:50–01:50
	5–7 км к ЮВ	слышали	5	взрыв	неопределенного происхождения	Н/Д	24.06, 02:00–03:00
	5–7 км к ЮВ	слышали	4	очередь		крупнокалиберный пулемет	24.06, 02:00–03:00
н. п. Горское (подконтрольный правительству, 63 км к 3 от Луганска)	5–10 км к ЮВ	слышали	2	взрыв	неопределенного происхождения (по оценке, вне участка разведения в районе Золотого)	Н/Д	24.06, 11:55

## Карта Донецкой и Луганской областей<sup>10</sup>



<sup>10</sup> По решению Постоянного совета №1117 от 21 марта 2014 года, СММ базируется в десяти городах по всей Украине (Херсон, Одесса, Львов, Ивано-Франковск, Харьков, Донецк, Днепр, Черновцы, Луганск и Киев). Эта карта восточной Украины предназначена для иллюстративных целей. На ней указаны населенные пункты, упомянутые в отчете, а также те, где находятся офисы СММ (мониторинговые команды, патрульные центры и передовые патрульные базы) в Донецкой и Луганской областях. (Красным цветом выделена передовая патрульная база, с которой сотрудники СММ были временно передислоцированы на основании рекомендаций экспертов по безопасности из некоторых государств-участников ОБСЕ и с учетом требований СММ по безопасности. Миссия использует эти помещения в светлое время суток, а также патрулирует в этом населенном пункте днем).