

Щоденний звіт № 145/2021

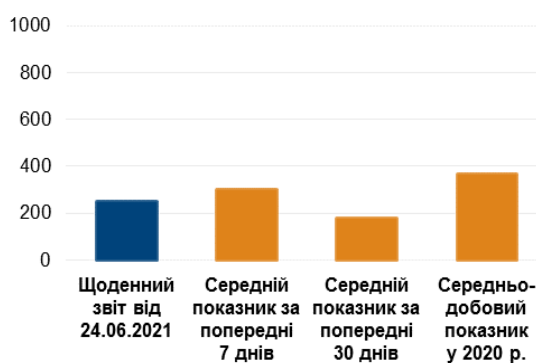
від 24 червня 2021 року¹

Короткий виклад

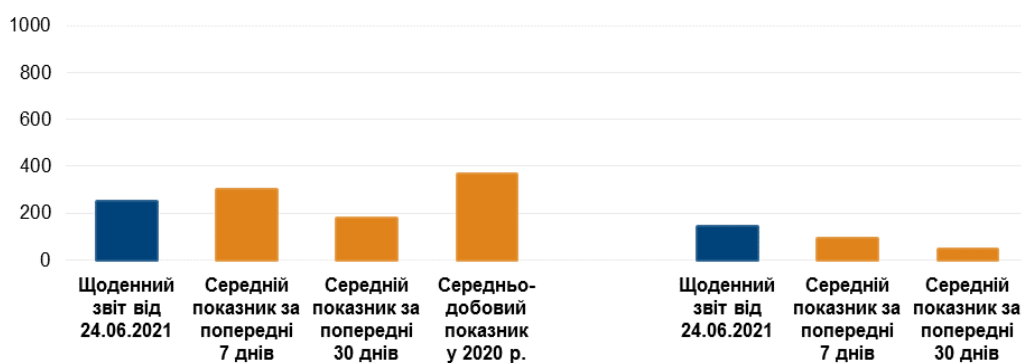
- У Донецькій області СММ зафіксувала 179 порушень режиму припинення вогню, зокрема 115 вибухів. За попередній звітний період у цій області зафіксовано 77 порушень.
- У Луганській області Місія зафіксувала 71 порушення режиму припинення вогню, зокрема 26 вибухів. За попередній звітний період у цій області зафіксовано 89 порушень.
- Місія продовжила здійснювати моніторинг на ділянках розведення сил і засобів у районах Станиці Луганської, Золотого та Петрівського, зафіксувавши порушення режиму припинення вогню поблизу ділянки розведення в районі Золотого, а також на ділянці розведення в районі Петрівського та поблизу неї.
- СММ сприяла встановленню локального режиму припинення вогню та здійснювала моніторинг його дотримання для уможливлення функціонування і техобслуговування життєво важливих об'єктів цивільної інфраструктури.
- Місія продовжувала спостерігати за ситуацією з цивільним населенням, зокрема на 4 КПВВ, а також на відповідних блокпостах збройних формувань у Донецькій і Луганській областях.
- Свободу пересування СММ і далі обмежували. БПЛА Місії знову зазнавали впливу перешкод сигналу GPS*.

Порушення режиму припинення вогню²

К-ть зафіксованих порушень режиму припинення вогню³



К-ть зафіксованих вибухів⁴



¹ На основі інформації, що надійшла від моніторингових команд станом на 19:30 23 червня 2021 року (за східноєвропейським літнім часом).

² Детальнішу інформацію про всі випадки порушення режиму припинення вогню, а також мапи Донецької та Луганської областей, де відмічені всі згадані у звіті місця, представлено в додатку. Упродовж звітнього періоду камера СММ у Петрівському не функціонувала. Погодні умови обмежували можливості ведення спостереження за допомогою деяких інших камер Місії.

³ У тому числі вибухи.

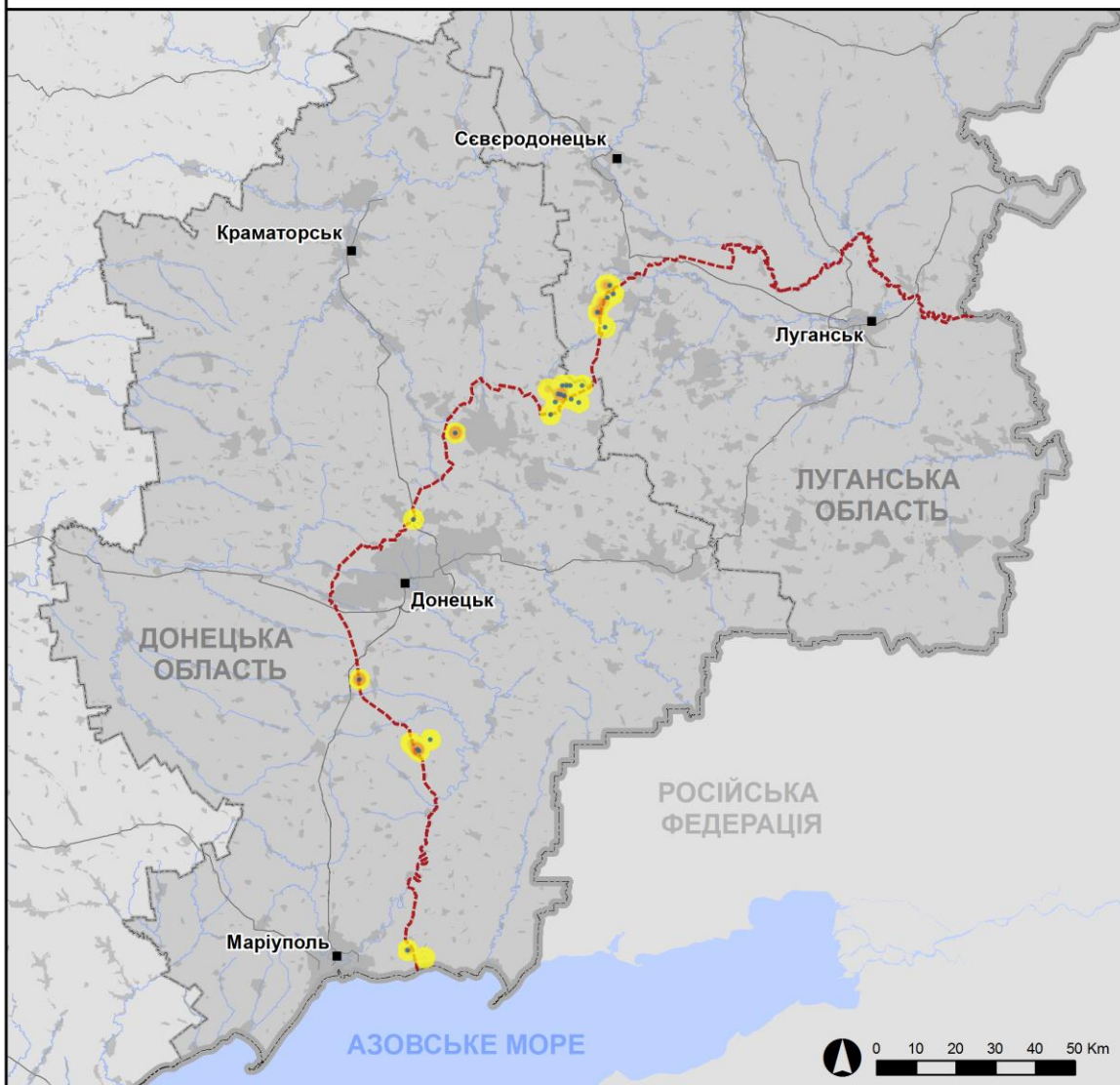
⁴ У тому числі внаслідок вогню з озброєння невстановленого типу.

Мапа зафіксованих порушень режиму припинення вогню



Організація з безпеки та співробітництва в Європі
Спеціальна моніторингова місія в Україні

Зафіксовані СММ порушення режиму припинення вогню 23 червня 2021 р.



Концентрація порушень режиму припинення вогню

- Висока
-
- Низька
- Вибух
- Населений пункт
- Лінія зіткнення (орієнт.)

Джерела: адміністративні кордони — УКГП ООН; дороги, річки — проект OpenStreetMap; море — VLIZ (2005). Акваторії МГО, інше — ОБСЄ.

Система координат: WGS 1984 UTM Zone 37N

Ця мапа надається винятково для наочності. Відсутність помилок у мапі не гарантується, а її зміст не означає, що СММ ОБСЄ затверджує або ухвалює офіційний статус мапи.

© СММ ОБСЄ 2019 Не дозволяється використовувати, копіювати, відтворювати, передавати, транслювати, продавати, ліцензувати або застосовувати без попереднього дозволу з боку ОБСЄ у письмовому вигляді.
Створено: 24/06/2021

У Донецькій області СММ зафіксувала 179 порушень режиму припинення вогню, зокрема 115 вибухів невизначеного походження. Більшість порушень режиму припинення вогню сталися в районі на південний схід від н. п. Світлодарськ (підконтрольний урядові, 57 км на північний схід від Донецька), на північний захід від н. п. Горлівка (непідконтрольний урядові, 39 км на північний схід від Донецька) і на південь від ділянки розведення в районі н. п. Петрівське (непідконтрольний урядові, 41 км на південь від Донецька) (див. нижче). Протягом [попереднього звітнього періоду](#) Місія зафіксувала 77 порушень режиму припинення вогню, деякі з них — в районах поблизу Світлодарська.

У Луганській області СММ зафіксувала 71 порушення режиму припинення вогню, зокрема 26 вибухів невизначеного походження. Більшість порушень режиму припинення вогню сталися в районах на північ, південь і захід від н. п. Попасна (підконтрольний урядові, 69 км на захід від Луганська), зокрема деякі — на південний захід від ділянки розведення в районі н. п. Золоте (підконтрольний урядові, 60 км на захід від Луганська) (див. нижче). Протягом [попереднього звітнього періоду](#) Місія зафіксувала 89 порушень режиму припинення вогню, деякі з них — поблизу вищезазначеної ділянки розведення.

Після засідання Тристоронньої контактної групи 22 липня 2020 року, на якому досягнуто домовленості про додаткові заходи з посилення режиму припинення вогню починаючи з 00:01 27 липня 2020 року до кінця звітнього періоду, СММ зафіксувала щонайменше 36 744 порушення режиму припинення вогню в Донецькій та Луганській областях (зокрема 11 577 вибухів, 6 158 невизначених боеприпасів, що пролетіли, 235 спалахів дульного полум'я, 122 освітлювальні ракети, а також принаймні 18 652 черги та постріли).

Ділянки розведення в районах Станиці Луганської, Золотої й Петрівської⁵

Перебуваючи на ділянці розведення в районі н. п. Станиця Луганська (підконтрольний урядові, 16 км на північний схід від Луганська), спостерігачі бачили 4 членів збройних формувань (з нарукавними пов'язками з написом «СЦКК») південніше відремонтованого прольоту мосту біля Станиці Луганської (15 км на північний схід від Луганська).

Увечері 22 червня, перебуваючи на північній околиці Попасної, члени патруля Місії чули 3 вибухи невизначеного походження орієнтовно за 5–7 км на схід і південний схід. Упродовж дня 23 червня, перебуваючи у трьох місцях біля ділянки розведення в районі Золотої, спостерігачі чули 9 вибухів невизначеного походження, а також 15 черг із великокаліберного кулемета. За оцінкою, усі ці порушення режиму припинення вогню сталися поза ділянкою розведення, але в межах 5 км від її краю.

Перебуваючи біля блокпоста збройних формувань південніше ділянки розведення, спостерігачі бачили 4 членів збройних формувань (з нарукавними пов'язками з написом «СЦКК»). Команда Місії знову бачила 7 раніше зафіксованих контейнерів, розміщених південніше південного краю ділянки розведення та на ділянці.

⁵ Розведення передбачено Рамковим рішенням Тристоронньої контактної групи про розведення сил і засобів від 21 вересня 2016 року.

Увечері 22 червня камера СММ, установлена за 2 км на схід від н. п. Богданівка (підконтрольний урядові, 41 км на південний захід від Донецька), зафіксувала 7 боєприпасів, що пролетіли орієнтовно за 2–3 км на південний схід (за оцінкою, у межах ділянки розведення в районі Петрівського).

Удень 23 червня, перебуваючи у 2 місцях поблизу ділянки розведення, спостерігачі чули 9 вибухів невизначеного походження, а також 30 черг і пострілів зі стрілецької зброї та великокаліберного кулемета (усе, за оцінкою, поза ділянкою розведення, однак у межах 5 км від її краю).

Відведення озброєння

СММ продовжувала здійснювати моніторинг відведення озброєння, передбаченого Меморандумом, а також Комплексом заходів і Доповненням до нього.

Місія зафіксувала озброєння, розміщене з порушенням ліній відведення: 1 зенітний ракетний комплекс біля житлового кварталу в підконтрольному урядові районі Донецької області, а також 2 гаубиці у підконтрольному урядові районі Донецької області.

За лініями відведення, але за межами виділених місць зберігання озброєння, у підконтрольних урядові районах, СММ зафіксувала 4 зенітні ракетні комплекси на території об'єкту біля житлового району в Донецькій області та ще 2 зенітні ракетні комплекси на залізничній станції в Луганській області (детальніше див. таблиці нижче).

Ознаки військової присутності та присутності військового типу в зоні безпеки

Спостерігачі бачили 4 бойові броньовані машини та 1 зенітну установку в підконтрольних урядові районах Донецької та Луганської областей, зокрема на території об'єкту, у житлових районах та поблизу них (детальніше див. таблицю нижче).

Наявність протитанкових мін неподалік Ясного Донецької області

22 червня у полі приблизно за 800 м на північ від н. п. Ясне (непідконтрольний урядові, 30 км на південний захід від Донецька) безпілотний літальний апарат (БПЛА) СММ малого радіуса дії вперше зафіксував щонайменше 60 протитанкових мін (ТМ-62). За оцінкою, вони встановлені певний час тому й належать збройним формуванням.

23 червня в полі на північній околиці н. п. Новолуганське (підконтрольний урядові, 53 км на північний схід від Донецька) команда СММ бачила 8 співробітників (стать та вік невідомі) міжнародної організації, які працювали з міношукачами (для ознайомлення з попередніми спостереженнями у цьому районі див. [Щоденний звіт СММ від 23 червня 2021 року](#)).

Зусилля Місії зі сприяння уможливленню техобслуговування та функціонування життєво важливих об'єктів цивільної інфраструктури

СММ і далі сприяла забезпеченню функціонування Донецької фільтрувальної станції (ДФС; 15 км на північ від Донецька). Здійснюючи спостереження на східній околиці

н. п. Авдіївка (підконтрольний урядові, 17 км на північ від Донецька), спостерігачі чула 1 вибух невизначеного походження (за оцінкою, у межах 5 км від станції).

Місія також здійснювала моніторинг безпекової ситуації в районі насосної станції біля н. п. Василівка (непідконтрольний урядові, 20 км на північ від Донецька) і дотримання локального режиму припинення вогню для уможливлення технічного обслуговування лінії електропередачі в н. п. Пришиб (непідконтрольний урядові, 34 км на північний захід від Луганська).

Ситуація на КПВВ і відповідних блокпостах

У Донецькій області спостерігачі відзначили, що контрольний пункт в'їзду-виїзду (КПВВ) біля н. п. Майорськ (підконтрольний урядові, 45 км на північний схід від Донецька) функціонував, але не зафіксували там пасажиро-транспортного потоку. Водночас, відповідний блокпост збройних формувань поблизу н. п. Горлівка (непідконтрольний урядові, 39 км на північний схід від Донецька) був закритий.

На КПВВ поблизу Майорська команда СММ бачила отвір у нижній частині південно-східної сторони металевого контейнера, що використовується у якості кабінки для обробки документів і розташований приблизно за 10 м на північ від автошляху Т0516. За оцінкою Місії, цей отвір утворився нещодавно внаслідок вогню зі стрілецької зброї.

У Луганській області спостерігачі зауважили, що КПВВ у Станиці Луганській та відповідний блокпост збройних формувань південніше мосту біля Станиці Луганської були відкриті, і зафіксували, що люди очікували в чергах на перетин в обох напрямках.

СММ також відзначила, що КПВВ біля Золотого та в н. п. Щастя (підконтрольний урядові, 20 км на північ від Луганська) були відкриті, однак відповідні блокпости збройних формувань південніше ділянки розведення в районі Золотого та за 3 км на південний схід від мосту в Щасті були закриті.

Прикордонні райони, які не контролюються урядом

Місія здійснювала моніторинг у непідконтрольних урядові районах уздовж кордону з Російською Федерацією біля н. п. Новоолександрівка (75 км на південний схід від Донецька), н. п. Зелений Гай (73 км на південний схід від Донецька) і н. п. Шевченко (65 км на південний схід від Донецька) та констатувала відсутність змін у безпековій ситуації.

СММ продовжувала стежити за ситуацією в Херсоні, Львові, Одесі, Івано-Франківську, Харкові, Дніпрі, Чернівцях і Києві.

***Обмеження свободи пересування та інші перешкоди у виконанні мандата СММ**

Робота з моніторингу та свобода пересування СММ обмежені загрозами у сфері безпеки, зокрема ризики, пов'язані з наявністю мін і невибухлих боєприпасів, а також іншими перешкодами, які щодня змінюються. Мандат СММ передбачає вільний і безпечний доступ по всій Україні. Усі підписанти Мінських угод погодилися з необхідністю вільного та безпечного доступу, а також із тим, що обмеження свободи пересування СММ є порушенням і що на такі порушення необхідно швидко реагувати. Вони також дійшли згоди, що Спільний центр із

контролю та координації (СЦКК) повинен сприяти такому реагуванню та здійснювати загальну координацію робіт з розмінування. Однак, збройні формування в окремих районах Донецької та Луганської областей часто відмовляють СММ у доступі до районів, прилеглих до невідконтрольних урядові ділянок кордону України (наприклад, див. [Щоденний звіт СММ від 22 червня 2021 року](#)). Діяльність СММ у Донецькій та Луганській областях, як і раніше, залишалася обмеженою після того, як [23 квітня 2017 року поблизу Пришиба стався інцидент, який призвів до загибелі людини](#). Унаслідок цього спроможність Місії вести спостереження залишалася обмеженою.

Регулярні обмеження на ділянках розведення сил і засобів і через міні/невибухлі боєприпаси:

- Не здійснивши суцільного розмінування, вилучення невибухлих боєприпасів та усунення інших перешкод, сторони і далі відмовляли СММ у необмеженому доступі, а також у можливості пересуватися окремими дорогами, які раніше були визначені як важливі для здійснення Місією ефективного моніторингу та для пересування цивільних осіб.

Інші перешкоди⁶:

- Під час двох польотів над районами поблизу н. п. Бетманове (кол. Красний Партизан; невідконтрольний урядові, 23 км на північний схід від Донецька), 2 БПЛА СММ малого радіуса дії зазнавали впливу перешкод сигналу GPS (за оцінкою, унаслідок імовірного глушіння).
- Крім того, команді Місії не вдалося здійснити запуск БПЛА середнього радіуса дії поблизу Бетманового через перешкоди сигналу GPS (за оцінкою, унаслідок імовірного глушіння).

⁶ У згаданих у цьому розділі випадках ймовірного глушіння та глушіння перешкоди могли створюватися з будь-якого місця в радіусі кількох кілометрів від місцеположення БПЛА.

Таблиця озброєння

Озброєння, розміщене з порушенням ліній відведення

Дата	К-ть одиниць озброєння	Вид озброєння	Місце	Джерело спостереження
підконтрольні урядові райони				
23.06.2021	1	зенітний ракетний комплекс (9К35 «Стріла-10»)	поблизу житлового району в н. п. Красногорівка (24 км на північ від Донецька)	патруль
непідконтрольні урядові райони				
23.06.2021	2	буксирувана гаубиця (імовірно Д-30 «Жаба», 122 мм)	поблизу Петровського району Донецька (15 км на південний захід від центру Донецька)	патруль

Озброєння, розміщене за лініями відведення, але за межами виділених місць зберігання озброєння

Дата	К-ть одиниць озброєння	Вид озброєння	Місце	Джерело спостереження
підконтрольні урядові райони				
22.06.2021	4	зенітний ракетний комплекс (9К35 «Стріла-10»)	на території об'єкту поблизу житлового району н. п. Андріївка (61 км на південь від Донецька)	БПЛА малого радіуса дії
	2		на залізничній станції в н. п. Рубіжне (84 км на північний захід від Луганська)	

Таблиця ознак військової присутності та присутності військового типу в зоні безпеки⁷

Дата	К-ть	Тип	Місце	Джерело спостереження
підконтрольні урядові райони				
22.06.2021	1	бронетранспортер (МТ-ЛБ)	на території об'єкту поблизу житлового району н. п. Новоселівка (66 км на південь від Донецька)	БПЛА малого радіуса дії
23.06.2021	1	бронетранспортер (БТР-80)	поблизу н. п. Щастя (20 км на північ від Луганська)	патруль
	1	зенітна установка (ЗУ-23, 23 мм)	поблизу житлового району в н. п. Щастя (20 км на північ від Луганська)	
	1	бойова машина піхоти (БМП-1)	у житловому районі н. п. Оріхове-Донецьке (44 км на північний захід від Луганська)	
	1		поблизу н. п. Муратове (51 км на північний захід від Луганська)	

⁷ Згадані тут бойові броньовані машини і зенітна установка не підпадають під дію Мінських угод щодо відведення озброєння.

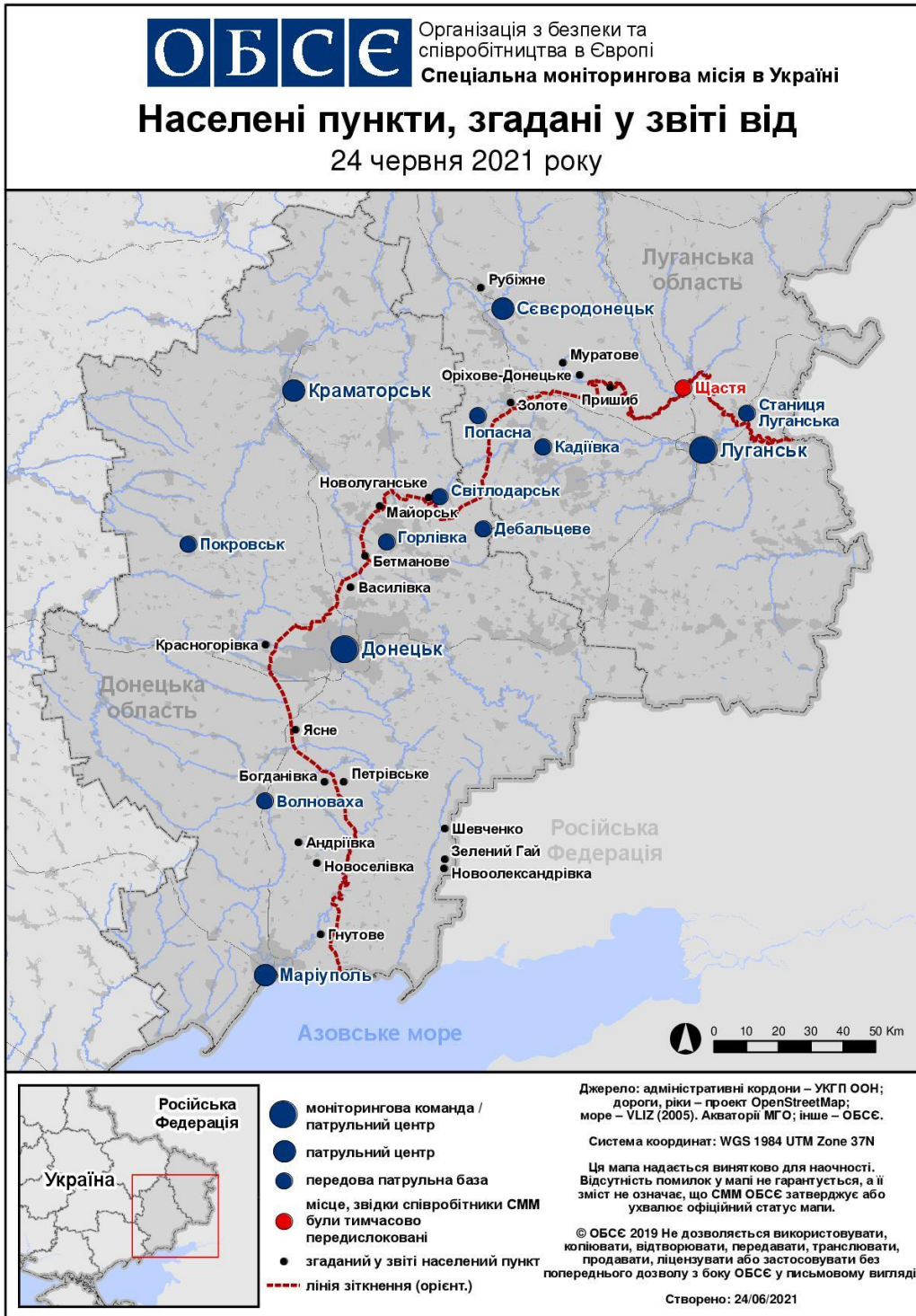
Таблиця порушень режиму припинення вогню станом на 23 червня 2021 року⁸

Місце розміщення СММ	Місце події	Спосіб	К-ть	Спостереження	Опис	Озброння	Дата, час
камера СММ у н. п. Березове (підконтрольний урядові, 31 км на ПдЗх від Донецька)	2–5 км на ПдСх	зафіксувала	10	Н/Д боєприпас	ПнЗх–ПдСх	Н/Д	22.06, 22:19
	2–5 км на ПдСх	зафіксувала	4	Н/Д боєприпас	ПнЗх–ПдСх	Н/Д	22.06, 22:20
	2–5 км на ПдСх	зафіксувала	7	вибух	невизначеного походження	Н/Д	22.06, 22:20
	2–5 км на ПдСх	зафіксувала	8	вибух	невизначеного походження	Н/Д	22.06, 22:21
камера СММ приблизно 2 км на Сх від н. п. Богданівка (підконтрольний уряду, 41 км на ПдЗх від Донецька)	2–3 км на ПдСх	зафіксувала	7	Н/Д боєприпас	ПдПдЗх–ПнПнСх (за оцінкою, у межах ділянки розведення в районі Петрівського)	Н/Д	22.06, 22:57
камера СММ за 1 км на ПдЗх від н. п. Широкине (підконтрольний уряду, 100 км на Пд від Донецька)	5–7 км на Пн	зафіксувала	2	вибух	невизначеного походження	Н/Д	22.06, 22:11
	5–7 км на Пн	зафіксувала	1	спалах дульного полум'я		Н/Д	22.06, 22:12
	5–7 км на Пн	зафіксувала	1	Н/Д боєприпас	Сх–Зх (після попередньої події)	Н/Д	22.06, 22:12
	5–7 км на Пн	зафіксувала	1	спалах дульного полум'я		Н/Д	22.06, 22:17
	5–7 км на Пн	зафіксувала	1	Н/Д боєприпас	Сх–Зх (після попередньої події)	Н/Д	22.06, 22:17
	5–7 км на Пн	зафіксувала	1	вибух	невизначеного походження	Н/Д	22.06, 22:20
	5–7 км на Пн	зафіксувала	1	вибух	невизначеного походження	Н/Д	22.06, 22:22
	5–7 км на Пн	зафіксувала	1	спалах дульного полум'я		Н/Д	22.06, 22:26
	5–7 км на Пн	зафіксувала	1	вибух	невизначеного походження	Н/Д	22.06, 22:32
	5–7 км на ПнСх	зафіксувала	1	спалах дульного полум'я		Н/Д	22.06, 22:35
5–7 км на ПнСх	зафіксувала	1	Н/Д боєприпас	Сх–Зх (після попередньої події)	Н/Д	22.06, 22:35	
н. п. Світлодарськ (підконтрольний уряду, 57 км на ПнСх від Донецька)	6–8 км на Сх	чули	6	вибух	невизначеного походження	Н/Д	22.06, 20:22-20:24
	5–7 км на ПдСх	чули	1	вибух	невизначеного походження	Н/Д	22.06, 20:56
	5–7 км на ПдСх	чули	1	вибух	невизначеного походження	Н/Д	22.06, 21:38
	7–9 км на Сх	чули	1	вибух	невизначеного походження	Н/Д	22.06, 21:41
	5–7 км на ПдСх	чули	1	вибух	невизначеного походження	Н/Д	22.06, 21:42
	6–8 км на Сх	чули	1	вибух	невизначеного походження	Н/Д	22.06, 21:43
	7–9 км на ПдПдСх	чули	1	вибух	невизначеного походження	Н/Д	22.06, 21:44
	5–7 км на ПдСх	чули	1	вибух	невизначеного походження	Н/Д	22.06, 21:45
	8–10 км на СхПдСх	чули	1	вибух	невизначеного походження	Н/Д	22.06, 21:45
	5–7 км на СхПдСх	чули	1	вибух	невизначеного походження	Н/Д	22.06, 21:46
	2–3 км на СхПдСх	чули	2	черга		стрілецька зброя	22.06, 21:46
	5–7 км на СхПдСх	чули	12	вибух	невизначеного походження	Н/Д	22.06, 21:47-21:48
	8–10 км на СхПдСх	чули	1	вибух	невизначеного походження	Н/Д	22.06, 21:49
	5–6 км на СхПдСх	чули	1	вибух	невизначеного походження	Н/Д	22.06, 21:50
	5–6 км на СхПдСх	чули	4	вибух	невизначеного походження	Н/Д	22.06, 21:52-21:53
	10–12 км на СхПдСх	чули	2	вибух	невизначеного походження	Н/Д	22.06, 21:53
	5–7 км на СхПдСх	чули	2	вибух	невизначеного походження	Н/Д	22.06, 21:54
	5–7 км на СхПдСх	чули	2	вибух	невизначеного походження	Н/Д	22.06, 21:55
	10–12 км на Сх	чули	5	вибух	невизначеного походження	Н/Д	22.06, 21:56-21:58
	5–7 км на СхПдСх	чули	5	вибух	невизначеного походження	Н/Д	22.06, 21:57-21:58
5–7 км на Сх	чули	2	вибух	невизначеного походження	Н/Д	22.06, 22:00	
2–3 км на СхПдСх	чули	7	черга		стрілецька зброя	22.06, 22:02	

⁸ У таблиці вказані лише порушення режиму припинення вогню, які були зафіксовані безпосередньо патрулями Місії чи камерами СММ, а також ті випадки, які Місія оцінює як навчання з бойовою стрільбою, контрольовані підриви, тощо. Зазначені деталі, а саме: відстань, напрямок, тип зброї тощо, базуються на оцінках, зроблених спостерігачами на місцях і спеціалістами з технічного моніторингу, і необов'язково завжди є точними. Напис «невідомо» (Н/Д) означає, що СММ не змогла підтвердити таку інформацію у зв'язку з відстанню, погодними умовами, технічними обмеженнями та/або з інших причин. Одні і ті ж самі, за оцінкою СММ, порушення режиму припинення вогню, зафіксовані паралельно декількома патрулями/камерами, відображаються у таблиці лише один раз.

Місце розміщення СММ	Місце події	Спосіб	К-ть	Спостереження	Опис	Озброєння	Дата, час
	6–8 км на СхПдСх	чули	1	вибух	невизначеного походження	Н/Д	23.06, 13:44
	6–8 км на СхПдСх	чули	1	вибух	невизначеного походження	Н/Д	23.06, 13:53
н. п. Горлівка (непідконтрольний уряду, 39 км на північний схід від Донецька)	4–6 км на ЗхПнЗх	чули	32	вибух	невизначеного походження	Н/Д	23.06, 05:04-05:34
Сх околиця н. п. Авдіївка (підконтрольний уряду, 17 км на Пн від Донецька)	3–4 км на ПдСх	чули	1	вибух	невизначеного походження (у межах 5 км від ДФС)	Н/Д	23.06, 10:40
приблизно 2 км на Пн від н. п. Петрівське (непідконтрольний уряду, 41 км на Пд від Донецька)	3–4 км на ПдСх	чули	1	вибух	невизначеного походження (за оцінкою, за межами ділянки розведення)	Н/Д	23.06, 11:12
приблизно 2 км на Сх від н. п. Богданівка (підконтрольний уряду, 41 км на ПдЗх від Донецька)	3–4 км на ПдСх	чули	4	черга	невизначеного походження (за оцінкою, за межами ділянки розведення в районі Петрівського)	великокаліберний кулемет	23.06, 13:01
	4–6 км на ПдСх	чули	6	черга	невизначеного походження (за оцінкою, за межами ділянки розведення в районі Петрівського)	великокаліберний кулемет	23.06, 13:13-13:15
	4–6 км на ПдСх	чули	6	вибух	невизначеного походження (за оцінкою, за межами ділянки розведення в районі Петрівського)	Н/Д	23.06, 13:13-13:15
	4–6 км на ПдСх	чули	20	постріл	невизначеного походження (за оцінкою, за межами ділянки розведення в районі Петрівського)	стрілецька зброя	23.06, 13:13-13:15
	5–6 км на ПдСх	чули	2	вибух	невизначеного походження (за оцінкою, за межами ділянки розведення в районі Петрівського)	Н/Д	23.06, 13:58
Пн околиця н. п. Попасна (підконтрольний уряду, 69 км на Зх від Луганська)	5–7 км на Сх	чули	3	вибух	невизначеного походження (за оцінкою, за межами ділянки розведення в районі Золотого)	Н/Д	22.06, 20:19-20:32
	5–7 км на ПдСх	чули	17	черга		великокаліберний кулемет	22.06, 22:15-23:00
	4–6 км на Сх	чули	15	черга	за оцінкою, за межами ділянки розведення в районі Золотого	великокаліберний кулемет	23.06, 18:30-18:35
н. п. Попасна (підконтрольний уряду, 69 км на Зх від Луганська)	5–7 км на Сх	чули	1	вибух	невизначеного походження (за оцінкою, за межами ділянки розведення в районі Золотого)	Н/Д	23.06, 09:30
ПдСх околиця н. п. Попасна (підконтрольний уряду, 69 км на Зх від Луганська)	2–4 км на ПдСх	чули	8	вибух	невизначеного походження	Н/Д	23.06, 11:13-11:25
	2–4 км на ПдСх	чули	3	черга		великокаліберний кулемет	23.06, 11:13-11:25
	2–4 км на ПдСх	чули	10	черга		стрілецька зброя	23.06, 11:13-11:25
Пд околиця н. п. Попасна (підконтрольний уряду, 69 км на Зх від Луганська)	5–8 км на СхПнСх	чули	8	вибух	невизначеного походження (за оцінкою, за межами ділянки розведення в районі Золотого)	Н/Д	23.06, 14:05-14:15
Зх околиця н. п. Первомайськ (непідконтрольний уряду, 58 км на Зх від Луганська)	6–10 км на ПдПдЗх	чули	6	вибух	невизначеного походження	Н/Д	23.06, 12:50-13:02

Мапа Донецької та Луганської областей⁹



⁹ За рішенням Постійної ради №1117 від 21 березня 2014 року, СММ базується в десяти містах на всій території України (Херсон, Одеса, Львів, Івано-Франківськ, Харків, Донецьк, Дніпро, Чернівці, Луганськ і Київ). Ця мапа східної України призначена для ілюстративних цілей. На ній вказані населені пункти, згадані у звіті, а також ті, де є офіси СММ (моніторингові команди, патрульні центри та передові патрульні бази) в Донецькій і Луганській областях. (Червоним кольором виділено передову патрульну базу, з якої співробітники СММ були тимчасово передислоковані згідно з рекомендаціями експертів з безпеки з деяких держав-учасниць ОБСЕ та з урахуванням вимог СММ щодо безпеки. СММ використовує ці приміщення у світлу пору доби, а також патрулює в цьому населеному пункті вдень).