

Щоденний звіт № 144/2021

від 23 червня 2021 року¹

Короткий виклад

- У Донецькій області СММ зафіксувала 77 порушень режиму припинення вогню, зокрема 36 вибухів. За попередній звітний період зафіксовано 254 такі порушення.
- У Луганській області Місія зафіксувала 89 порушень режиму припинення вогню, зокрема 24 вибухи. За попередній звітний період зафіксовано 36 таких порушень.
- Поблизу невідконтрольного урядові Калинового-Борщуватого в Луганській області вогонь зі стрілецької зброї відкрили, за оцінку, в напрямку міні-БПЛА СММ*.
- Місія продовжила здійснювати моніторинг на ділянках розведення сил і засобів у районах Станиці Луганської, Золотого та Петрівського, зафіксувавши порушення режиму припинення вогню біля ділянок розведення в районі Золотого та Петрівського.
- СММ сприяла встановленню локального режиму припинення вогню та здійснювала моніторинг його дотримання для забезпечення функціонування життєво важливих об'єктів цивільної інфраструктури.
- Місія продовжувала спостерігати за ситуацією з цивільним населенням, зокрема на 3 КПВВ і відповідних блокпостах збройних формувань у Луганській області.
- Свободу пресування патрулів СММ і далі обмежували, зокрема на блокпостах збройних формувань поблизу Новоазовська та Седового на півдні Донецької області. БПЛА Місії вкотре неодноразово зазнавали впливу перешкод сигналу GPS*.

Порушення режиму припинення вогню²



¹ На основі інформації, що надійшла від моніторингових команд станом на 19:30 22 червня 2021 року (за східноєвропейським літнім часом).

² Детальнішу інформацію про всі випадки порушення режиму припинення вогню, а також мапи Донецької та Луганської областей, де відмічені всі згадані у звіті місця, представлено в додатку. Упродовж звітнього періоду камери СММ у Петрівському та на шахті «Октябрська» не функціонували.

³ У тому числі вибухи.

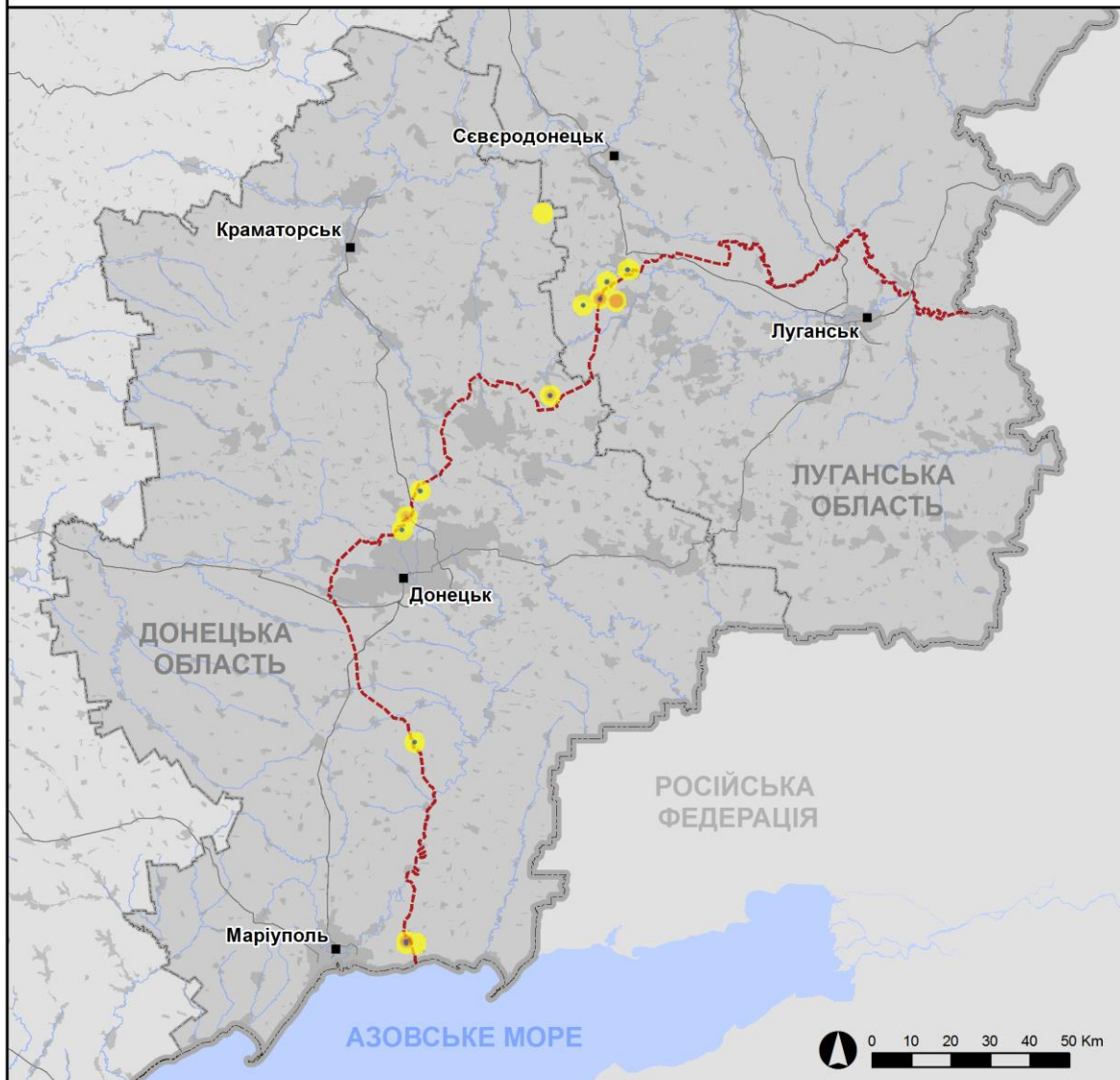
⁴ У тому числі внаслідок вогню з озброєння невстановленого типу.

Мапа із зафіксованими порушеннями режиму припинення вогню



Організація з безпеки та співробітництва в Європі
Спеціальна моніторингова місія в Україні

Зафіксовані СММ порушення режиму припинення вогню 22 червня 2021 р.



Концентрація порушень режиму припинення вогню

- Висока
-
- Низька

- Вибух
- Населений пункт
- Лінія зіткнення (орієнт.)

Джерела: адміністративні кордони — УКГП ООН; дороги, річки — проєкт OpenStreetMap; море — VLI.Z (2005).
Акваторії МГО, інше — ОБСЄ.

Система координат: WGS 1984 UTM Zone 37N

Ця мапа надається винятково для наочності.
Відсутність помилок у мапі не гарантується,
а її зміст не означає, що СММ ОБСЄ
затверджує або ухвалює офіційний статус мапи.

© СММ ОБСЄ 2019 Не дозволяється використовувати,
копіювати, відтворювати, передавати, транлювати,
продавати, ліцензувати або застосовувати
без попереднього дозволу з боку ОБСЄ
у письмовому вигляді.
Створено: 23/06/2021

У Донецькій області СММ зафіксувала 77 порушень режиму припинення вогню, зокрема 36 вибухів (1 вибух у повітрі та 35 вибухів невизначеного походження). Більшість порушень режиму припинення вогню сталася на північ від н. п. Широкине (підконтрольний урядові, 100 км на південь від Донецька) і на південний схід від н. п. Світлодарськ (підконтрольний урядові, 57 км на північний схід від Донецька). За [попередній звітний період](#) зафіксовано 254 порушення режиму припинення вогню.

У Луганській області Місія зафіксувала 89 порушень режиму припинення вогню, зокрема 24 вибухи (1 розрив боєприпаса та 23 вибухи невизначеного походження). Більшість порушень режиму припинення вогню сталася північніше, південніше та західніше ділянки розведення в районі н. п. Золоте (підконтрольний урядові, 60 км на захід від Луганська) (див. нижче). За [попередній звітний період](#) зафіксовано 36 порушень режиму припинення вогню.

Після засідання Тристоронньої контактної групи 22 липня 2020 року, на якому була досягнута домовленість про додаткові заходи з посилення режиму припинення вогню, починаючи з 00:01 27 липня 2020 року і до кінця звітного періоду Місія зафіксувала щонайменше 36 494 порушення режиму припинення вогню в Донецькій і Луганській областях (зокрема 11 436 вибухів, 6 134 невизначені боєприпаси у польоті, 234 спалахи дульного полум'я, 122 освітлювальні ракети, а також щонайменше 18 568 черг і пострілів).

Поблизу непідконтрольного урядові Калинового-Борщуватого в Луганській області вогонь зі стрілецької зброї відкрили, за оцінкою, по міні-БПЛА СММ

Перебуваючи на західній околиці н. п. Калинове-Борщувате (непідконтрольний урядові, 61 км на захід від Луганська) для здійснення польоту безпілотною літальною апарату (БПЛА) малого радіуса дії, про який повідомляли заздалегідь, спостерігачі чули 40 пострілів зі стрілецької зброї на відстані приблизно 300–600 м на південь. За оцінкою, вогонь вели в напрямку БПЛА, що пролітав орієнтовно за 600 м на південно-південний захід від місцеположення патруля. Команда Місії приземлила БПЛА та залишила цей район (див. нижче)*.

Ділянки розведення в районах Станиці Луганської, Золотого та Петрівського⁵

Здійснюючи моніторинг на ділянці розведення в районі н. п. Станиця Луганська (підконтрольний урядові, 16 км на північний схід від Луганська), команда СММ бачила 2 членів збройних формувань (з нарукавними пов'язками з написом «СЦКК») південніше відремонтованого прольоту мосту біля Станиці Луганської (15 км на північний схід від Луганська).

21 червня за межами ділянки розведення в районі Золотого БПЛА СММ середнього радіуса дії виявив бойову броньовану машину приблизно за 40 м на північ від північного краю ділянки й орієнтовно за 230 м на західно-північний захід від північно-східного кута ділянки.

⁵ Розведення передбачено Рамковим рішенням Тристоронньої контактної групи про розведення сил і засобів від 21 вересня 2016 року.

Увечері 21 червня, перебуваючи на північній околиці н. п. Попасна (підконтрольний урядові, 69 км на захід від Луганська), спостерігачі чули 9 вибухів невизначеного походження на відстані близько 5–7 км на схід. Уночі з 21 на 22 червня камера СММ у Золотому зафіксувала 2 вибухи (вибух невизначеного походження та розрив боєприпаса) та 5 боєприпасів у польоті — усі на відстані приблизно 2–4 км на схід. Вдень 22 червня, патрулюючи на західній околиці Калинового-Борщуватого, спостерігачі чули 40 пострілів зі стрілецької зброї орієнтовно за 300–600 м на південь. За оцінкою, всі ці порушення режиму припинення вогню сталися поза ділянкою розведення, однак у межах 5 км від її краю.

22 червня, перебуваючи біля блокпоста збройних формувань на південь від ділянки розведення в районі Золотого, спостерігачі бачили 3 членів збройних формувань (із нарукавними пов'язками з написом «СЦКК»). Команда СММ знову бачила 7 раніше зафіксованих контейнерів, розміщених південніше південного краю ділянки розведення та в межах самої ділянки.

Упродовж дня 22 червня, здійснюючи моніторинг орієнтовно за 2 км на схід від н. п. Богданівка (підконтрольний урядові, 41 км на південний захід від Донецька), члени патруля Місії чули 2 вибухи невизначеного походження приблизно за 4–5 км на південний-схід (за оцінкою, поза ділянкою розведення в районі н. п. Петрівське (непідконтрольний урядові, 41 км на південь від Донецька), однак у межах 5 км від її краю).

Відведення озброєння

СММ продовжувала здійснювати моніторинг відведення озброєння, передбаченого Меморандумом, а також Комплексом заходів і Доповненням до нього.

За лініями відведення, але за межами виділених місць зберігання озброєння Місія зафіксувала 21 танк на залізничній станції в підконтрольному урядові районі Луганської області, а також 6 танків на полігоні в непідконтрольному урядові районі Донецької області (детальніше див. таблицю нижче).

Ознаки військової присутності та присутності військового типу в зоні безпеки

Місія зафіксувала 5 бойових броньованих машин і 1 зенітну установку в підконтрольних урядові районах Донецької та Луганської областей, зокрема в житловому кварталі, а також 1 бойову броньовану машину в непідконтрольному урядові районі Донецької області (детальніше див. таблицю нижче).

Протитанкові міни поблизу Старомихайлівки, а також роботи з розмінування в Новолуганському Донецької області

20 червня приблизно за 400 м на захід від західної околиці н. п. Старомихайлівка (непідконтрольний урядові, 15 км на захід від Донецька) БПЛА СММ малого радіуса дії знову зафіксував 7 протитанкових мін на дорозі, яка веде до н. п. Красногорівка (підконтрольний урядові, 21 км на захід від Донецька). За оцінкою, міни належать збройним формуванням (для ознайомлення з попередніми спостереженнями в цьому районі див. [Щоденний звіт СММ від 23 травня 2020 року](#)).

На східній та західній околицях н. п. Новолуганське (підконтрольний урядові, 53 км на північний схід від Донецька), а також у самому населеному пункті, команда Місії бачила, як 10 співробітників (стать і вік невідомі) міжнародної організації у захисному спорядженні та з металошукачами виконували роботи з розмінування (для ознайомлення з попередніми спостереженнями в цьому районі див. [Щоденний звіт СММ від 22 червня 2021 року](#)).

Зусилля Місії зі сприяння уможливленню техобслуговування та забезпеченню функціонування життєво важливих об'єктів цивільної інфраструктури

СММ і далі сприяла забезпеченню функціонування Донецької фільтрувальної станції (ДФС; 15 км на північ від Донецька). Перебуваючи у 2 місцях поблизу ДФС, спостерігачі чули загалом 15 черг великокаліберного кулемета (за оцінкою, у межах 5 км від станції). Ці порушення режиму припинення вогню сталися у той час, коли автобус зі співробітниками ДФС рухався від станції до н. п. Ясинувата (непідконтрольний урядові, 16 км на північний схід від Донецька) та в зворотному напрямку.

Місія також продовжувала здійснювати моніторинг безпекової ситуації в районі насосної станції біля н. п. Василівка (непідконтрольний урядові, 20 км на північ від Донецька) та моніторинг дотримання локального режиму припинення вогню для уможливлення технічного обслуговування ліній електропередачі в н. п. Пришиб (непідконтрольний урядові, 34 км на північний захід від Луганська).

Ситуація на КПВВ і відповідних блокпостах

У Луганській області, за спостереженнями СММ, контрольний пункт в'їзду-виїзду (КПВВ) у Станиці Луганській і відповідний блокпост збройних формувань південніше мосту біля Станиці Луганської були відкриті, а пішоходи очікували в чергах на перетин в обох напрямках.

Місія також відзначила, що КПВВ біля Золотого та в н. п. Щастя (підконтрольний урядові, 20 км на північ від Луганська) були відкриті, однак відповідні блокпости збройних формувань південніше ділянки розведення в районі Золотого та за 3 км на південний схід від мосту в Щасті були закриті.

Прикордонні райони, які не контролюються урядом

Перебуваючи в пункті пропуску на кордоні⁶ біля н. п. Новоазовськ (непідконтрольний урядові, 102 км на південний схід від Донецька) упродовж приблизно 30 хвилин, команда СММ бачила, що до України увійшли 2 особи (чоловік і жінка, 50–59 років), а також в'їхали 12 автомобілів (зокрема 9 із табличками «ДНР») і 3 тентовані вантажівки (з табличками «ДНР»). Тимчасом з України вийшли 2 жінки (60–69 років), а також виїхали 16 автомобілів (зокрема 9 із табличками «ДНР») і 1 тентована вантажівка (з табличками «ДНР»).

Спостерігачі також здійснювали моніторинг у районах вздовж ділянки кордону з Російською Федерацією, що не контролюється урядом, поблизу н. п. Олександрівське

⁶ Відповідно до рішень, ухвалених Кабінетом Міністрів України у 2014 році, роботу цих та інших пунктів пропуску на кордоні, розташованих у районах, що не контролюються урядом, офіційно призупинено.

(кол. Рози Люксембург; 90 км на південний схід від Донецька), н. п. Маркине (94 км на південь від Донецька), н. п. Ванюшчине (90 км на південний схід від Донецька) та н. п. Кузнеці (89 км на південний схід від Донецька). Під час моніторингу цих районів Місія не зафіксувала змін безпекової ситуації.

Місія продовжувала стежити за ситуацією в Херсоні, Львові, Одесі, Івано-Франківську, Харкові, Дніпрі, Чернівцях і Києві.

***Обмеження свободи пересування та інші перешкоди у виконанні мандата СММ**

Робота з моніторингу та свобода пересування СММ обмежені загрозами у сфері безпеки, зокрема ризиками, пов'язаними з наявністю мін і невибухлих боєприпасів, а також іншими перешкодами, які щодня змінюються. Мандат СММ передбачає вільний і безпечний доступ по всій Україні. Усі підписанти Мінських угод погодилися з необхідністю вільного та безпечного доступу, а також із тим, що обмеження свободи пересування СММ є порушенням і що на такі порушення необхідно швидко реагувати. Вони також дійшли згоди, що Спільний центр із контролю та координації (СЦКК) повинен сприяти такому реагуванню та здійснювати загальну координацію робіт із розмінування. Однак збройні формування в окремих районах Донецької та Луганської областей часто відмовляють СММ у доступі до районів, прилеглих до непідконтрольних урядові ділянок кордону України (наприклад, див. [Щоденний звіт СММ від 22 червня 2021 року](#)). Діяльність СММ у Донецькій та Луганській областях залишалася обмеженою після того, як [23 квітня 2017 року поблизу Пришиба стався інцидент, який призвів до загибелі людини](#). Унаслідок цього спроможність Місії вести спостереження залишалася обмеженою.

Заборона доступу:

- На блокпості збройних формувань біля н. п. Новоазовськ (непідконтрольний урядові, 102 км на південний схід від Донецька) озброєний член збройних формувань відмовив патрулю Місії у проїзді на захід, схід і південь у напрямку Новоазовська, пославшись на «накази від командирів» і «відсутність попереднього повідомлення».
- На блокпості збройних формувань поблизу н. п. Сєдове (непідконтрольний урядові, 106 км на південь від Донецька) озброєний член збройних формувань відмовив команді СММ у проїзді в напрямку населеного пункту, пославшись на те, що «в цьому районі тривають навчання». Перебуваючи на блокпості, спостерігачі зафіксували рух транспортних засобів у обох напрямках.

Регулярні обмеження на ділянках розведення сил і засобів і через міни/невибухлі боєприпаси:

- Не здійснивши суцільного розмінування, вилучення невибухлих боєприпасів та усунення інших перешкод, сторони і далі відмовляли СММ у необмеженому доступі, а також у можливості пересуватися окремими дорогами, які раніше були визначені як важливі для здійснення Місією ефективного моніторингу та для пересування цивільних осіб.

Інші перешкоди⁷:

- Перебуваючи на західній околиці н. п. Калинове-Борщувате (непідконтрольний урядові, 61 км на захід від Луганська) для здійснення польоту безпілотної літальної апарату (БПЛА) малого радіуса дії, про який повідомляли заздалегідь, спостерігачі чули 40 пострілів зі стрілецької зброї. За оцінкою, вогонь вели в напрямку БПЛА (див. вище).
- Пролітаючи над районами поблизу н. п. Михайлівка (непідконтрольний урядові, 30 км на північний схід від Донецька), БПЛА СММ середнього радіуса дії зазнавав впливу перешкод сигналу GPS (за оцінкою, внаслідок імовірного глушіння).
- БПЛА СММ малого радіуса дії зазнавали впливу перешкод сигналу GPS (за оцінкою, унаслідок імовірного глушіння) під час 1 польоту над районами поряд із н. п. Бетманове (кол. Красний Партизан; непідконтрольний урядові, 23 км на північний схід від Донецька), під час 2 польотів над районами поблизу н. п. Красногорівка (підконтрольний урядові, 21 км на захід від Донецька), під час 1 польоту над районами неподалік від Михайлівки, під час 1 польоту над районами біля н. п. Шуми (підконтрольний урядові, 41 км на північ від Донецька), а також під час 1 польоту над районами поряд із н. п. Новоселівка (підконтрольний урядові, 66 км на південь від Донецька).
- Через постійні перешкоди сигналу GPS (за оцінкою, внаслідок імовірного глушіння) команді Місії не вдалося здійснити запуск 2 БПЛА СММ середнього радіуса дії: одного поблизу Бетманового і ще одного поблизу Новоселівки.

⁷ У згаданих у цьому розділі випадках ймовірного глушіння та глушіння перешкоди могли створюватися з будь-якого місця в радіусі кількох кілометрів від місцеположення БПЛА.

Таблиця озброєння

Озброєння, розміщене за лініями відведення, але за межами виділених місць зберігання озброєння

Дата	К-ть одиниць озброєння	Вид озброєння	Місце	Джерело спостереження
підконтрольні уряду райони				
21.06.2021	21	танк (Т-64)	на залізничній станції в н. п. Рубіжне (84 км на північний захід від Луганська)	БПЛА малого радіуса дії
непідконтрольні уряду райони				
22.06.2021	6	танк (Т-72 — 4 од. і Т-64 — 2 од.)	на полігоні поблизу н. п. Олександрівське (кол. Рози Люксембург; 90 км на південний схід від Донецька)	патруль

Таблиця ознак військової присутності та присутності військового типу в зоні безпеки⁸

Дата	К-ть	Вид	Місце	Джерело спостереження
підконтрольні уряду райони				
19.06.2021	1	бойова броньована машина (невстановленого типу)	поблизу н. п. Богданівка (41 км на південний захід від Донецька)	повітряне спостереження
21.06.2021	1	бойова броньована машина (невстановленого типу)	поблизу н. п. Золоте-4 (Родіна; 62 км на захід від Луганська)	БПЛА середнього радіуса дії
22.06.2021	1	броньована ремонтно-евакуаційна машина (БРЕМ-2)	поблизу н. п. Красногорівка (24 км на північ від Донецька)	патруль
	1	броньована розвідувально-дозорна машина (типу БРДМ)	у н. п. Чермалик (77 км на південь від Донецька)	
	1	бойова броньована машина (типу БМП)	поблизу н. п. Новотошківське (53 км на захід від Луганська)	
	1	зенітна установка (ЗУ-23, 23 мм)	у житловому районі н. п. Трьохізбенка (32 км на північний захід від Луганська)	
непідконтрольні уряду райони				
22.06.2021	1	бойова машина піхоти (невстановленого типу)	поблизу н. п. Кременець (16 км на південний захід від Донецька)	патруль

⁸ Згадані у цьому розділі бойові броньовані машини не підпадають під дію Мінських угод щодо відведення озброєння.

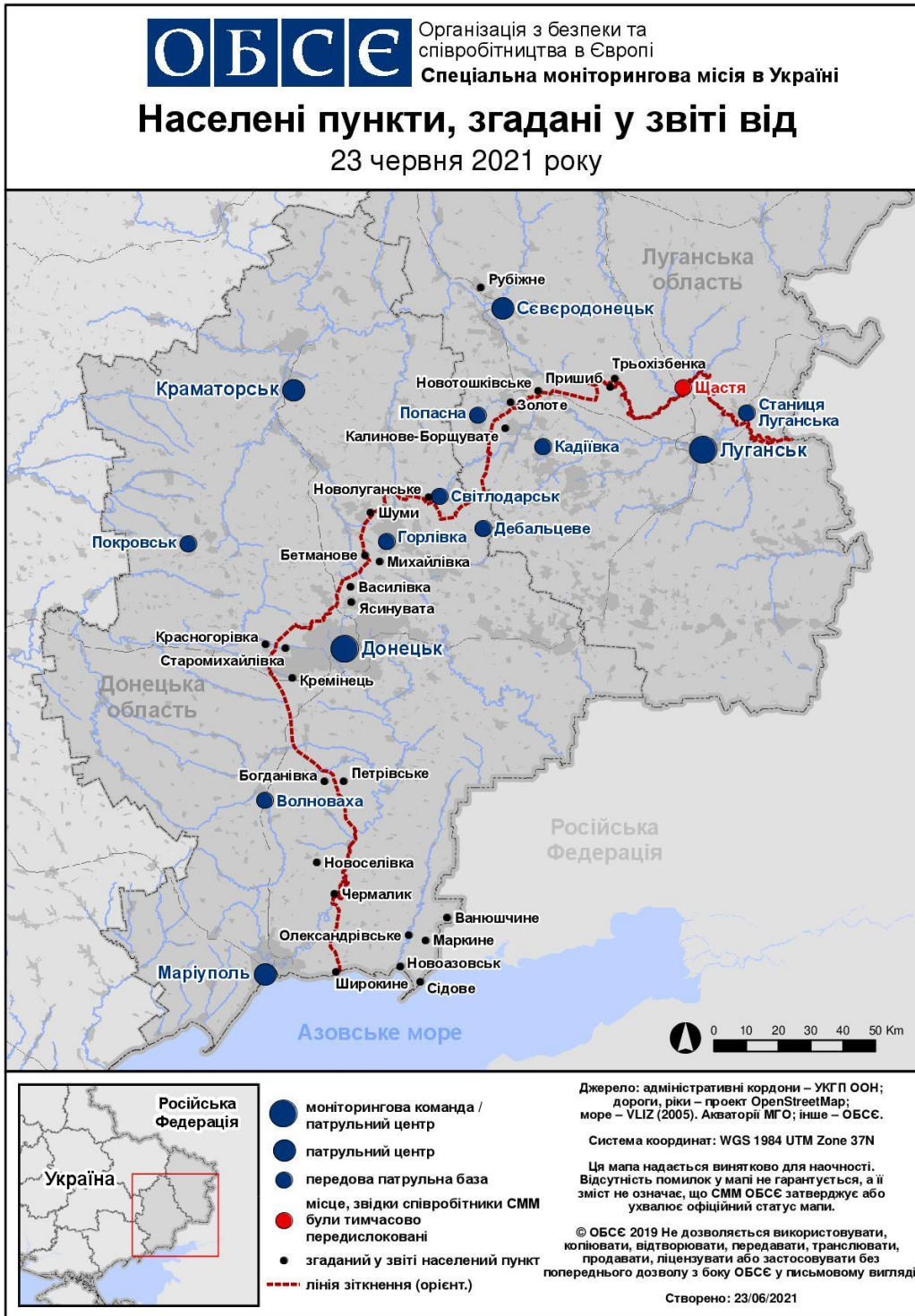
Таблиця порушень режиму припинення вогню станом на 22 червня 2021 року⁹

Місце розміщення СММ	Місце події	Спосіб	К-ть	Спостереження	Опис	Озброєння	Дата, час
камера СММ за 1 км на ПдЗх від н. п. Широкине (підконтрольний уряду, 100 км на Пд від Донецька)	6-7 км на Пн	зафіксувала	3	вибух	невизначеного походження	Н/Д	21.06, 21:38
	6-7 км на Пн	зафіксувала	2	вибух	невизначеного походження	Н/Д	21.06, 21:41
	6-7 км на Пн	зафіксувала	2	вибух	невизначеного походження	Н/Д	21.06, 21:47
	6-7 км на Пн	зафіксувала	6	Н/Д боеприпас	Сх-Зх	Н/Д	21.06, 21:48
	6-7 км на ПнПнСх	зафіксувала	1	освітлювальна ракета	випущена(-ий) угору	Н/Д	21.06, 21:49
	6-7 км на Пн	зафіксувала	2	вибух	невизначеного походження	Н/Д	21.06, 21:49
	6-7 км на Пн	зафіксувала	1	вибух	невизначеного походження	Н/Д	21.06, 22:01
	6-7 км на Пн	зафіксувала	1	вибух	невизначеного походження	Н/Д	21.06, 22:02
	5-7 км на Пн	зафіксувала	1	вибух	невизначеного походження	Н/Д	21.06, 22:14
	6-7 км на Пн	зафіксувала	1	Н/Д боеприпас	Сх-Зх	Н/Д	21.06, 22:29
	6-7 км на Пн	зафіксувала	1	Н/Д боеприпас	Сх-Зх	Н/Д	21.06, 22:53
	6-7 км на Пн	зафіксувала	2	вибух	невизначеного походження	Н/Д	21.06, 23:02
	6-7 км на Пн	зафіксувала	1	вибух	невизначеного походження	Н/Д	21.06, 23:13
	6-7 км на Пн	зафіксувала	4	Н/Д боеприпас	Зх-Сх	Н/Д	21.06, 23:22
	6-7 км на Пн	зафіксувала	1	спалах дульного полум'я		Н/Д	21.06, 23:38
	6-7 км на Пн	зафіксувала	1	Н/Д боеприпас	Сх-Зх (після попередньої події)	Н/Д	21.06, 23:38
6-7 км на Пн	зафіксувала	1	вибух	вибух у повітрі (після попередньої події)	Н/Д	21.06, 23:38	
приблизно 1 км на ПнЗх від залізничного вокзалу в н. п. Ясинувата (непідконтрольний уряду, 16 км на ПнСх від Донецька)	3-5 км на ЗхПдЗх	чули	3	черга		великокаліберний кулемет	22.06, 14:47
н. п. Світлодарськ (підконтрольний уряду, 57 км на ПнСх від Донецька)	4-6 км на ПдСх	чули	6	вибух	невизначеного походження	Н/Д	21.06, 20:45-20:47
	4-6 км на ПдСх	чули	4	вибух	невизначеного походження	Н/Д	21.06, 21:03-21:06
	4-6 км на ПдСх	чули	6	вибух	невизначеного походження	Н/Д	21.06, 21:11-21:15
приблизно 500 м на ПнСх від н. п. Кам'янка (підконтрольний уряду, 20 км на Пн від Донецька)	3 км на Сх	чули	1	вибух	невизначеного походження	Н/Д	22.06, 10:10
	3 км на Сх	чули	7	постріл		стрілецька зброя	22.06, 10:31
ПдСх околиця н. п. Авдіївка (підконтрольний уряду, 17 км на Пн від Донецька)	4-5 км на Пд	чули	1	вибух	невизначеного походження	Н/Д	22.06, 14:26
	1-2 км на ПдСх	чули	12	черга		великокаліберний кулемет	22.06, 14:37-14:40
приблизно 200 м ПдСх н. п. Спирне (підконтрольний урядові, 96 км на північ від Донецька)	1 км на ПнЗх	чули	6	черга		великокаліберний кулемет	22.06, 14:46
приблизно 2 км на Сх від н. п. Богданівка (підконтрольний уряду, 41 км на ПдЗх від Донецька)	4-5 км на ПдСх	чули	2	вибух	невизначеного походження (за оцінкою, за межами ділянки розведення в районі Петрівського)	Н/Д	22.06, 15:50
камера СММ у н. п. Золоте (підконтрольний уряду, 60 км на Зх від Луганська)	2-3 км на Сх	зафіксувала	1	Н/Д боеприпас	Пн-Пд (за оцінкою, за межами ділянки розведення)	Н/Д	22.06, 00:49
	2-3 км на Сх	зафіксувала	1	Н/Д боеприпас	Пд-Пн (за оцінкою, за межами ділянки розведення)	Н/Д	22.06, 00:51
	2-3 км на Сх	зафіксувала	1	вибух	розрив (після попередньої події; за оцінкою, за межами ділянки розведення)	Н/Д	22.06, 00:51
	2-3 км на Сх	зафіксувала	1	Н/Д боеприпас	Пн-Пд (за оцінкою, за межами ділянки розведення)	Н/Д	22.06, 00:54
	2-3 км на Сх	зафіксувала	1	Н/Д боеприпас	Пд-Пн (за оцінкою, за межами ділянки розведення)	Н/Д	22.06, 00:56

⁹ У таблиці вказані лише порушення режиму припинення вогню, які були зафіксовані безпосередньо патрулями Місії чи камерами СММ, а також ті випадки, які Місія оцінює як навчання з бойовою стрільбою, контрольовані підриви, тощо. Зазначені деталі, а саме: відстань, напрямок, тип зброї тощо, базуються на оцінках, зроблених спостерігачами на місцях і спеціалістами з технічного моніторингу, і необов'язково завжди є точними. Напис «невідомо» (Н/Д) означає, що СММ не змогла підтвердити таку інформацію у зв'язку з відстанню, погодними умовами, технічними обмеженнями та/або з інших причин. Одні і ті ж самі, за оцінкою СММ, порушення режиму припинення вогню, зафіксовані паралельно декількома патрулями/камерами, відображаються у таблиці лише один раз.

Місце розміщення СММ	Місце події	Спосіб	К-ть	Спостереження	Опис	Озброєння	Дата, час
	2–3 км на Сх	зафіксувала	1	вибух	невизначеного походження (за оцінкою, за межами ділянки розведення)	Н/Д	22.06, 01:09
	2–4 км на Сх	зафіксувала	2	Н/Д боєприпас	Пд–Пн (за оцінкою, за межами ділянки розведення)	Н/Д	22.06, 01:35
північна околиця н. п. Попасна (підконтрольний уряду, 69 км на Зх від Луганська)	5–7 км на ПдСх	чули	6	вибух	невизначеного походження	Н/Д	21.06, 20:19–20:20
	5–7 км на Сх	чули	9	вибух	невизначеного походження (за оцінкою, поза ділянкою розведення в районі Золотого)	Н/Д	21.06, 22:10–22:20
	5–7 км на ПдСх	чули	20	черга		великокаліберний кулемет	22.06, 01:05–02:00
	5–7 км на Пд	чули	7	вибух	невизначеного походження	Н/Д	22.06, 01:05–02:00
західна околиця н. п. Калинове-Борщувате (непідконтрольний уряду, 61 км на Зх від Луганська)	300–600 м на Пд	чули	40	постріл	за оцінкою, за межами ділянки розведення в районі Золотого	стрілецька зброя	22.06, 12:49–12:52

Мапа Донецької та Луганської областей¹⁰



¹⁰ За рішенням Постійної ради №1117 від 21 березня 2014 року, СММ базується в десяти містах на всій території України (Херсон, Одеса, Львів, Івано-Франківськ, Харків, Донецьк, Дніпро, Чернівці, Луганськ і Київ). Ця мапа східної України призначена для ілюстративних цілей. На ній вказані населені пункти, згадані у звіті, а також ті, де є офіси СММ (моніторингові команди, патрульні центри та передові патрульні бази) в Донецькій і Луганській областях. (Червоним кольором виділено передову патрульну базу, з якої співробітники СММ були тимчасово передислоковані згідно з рекомендаціями експертів з безпеки з деяких держав-учасниць ОБСЄ та з урахуванням вимог СММ щодо безпеки. СММ використовує ці приміщення у світлу пору доби, а також патрулює в цьому населеному пункті вдень).