



Щоденний звіт № 142/2021

від 21 червня 2021 року¹

Короткий виклад

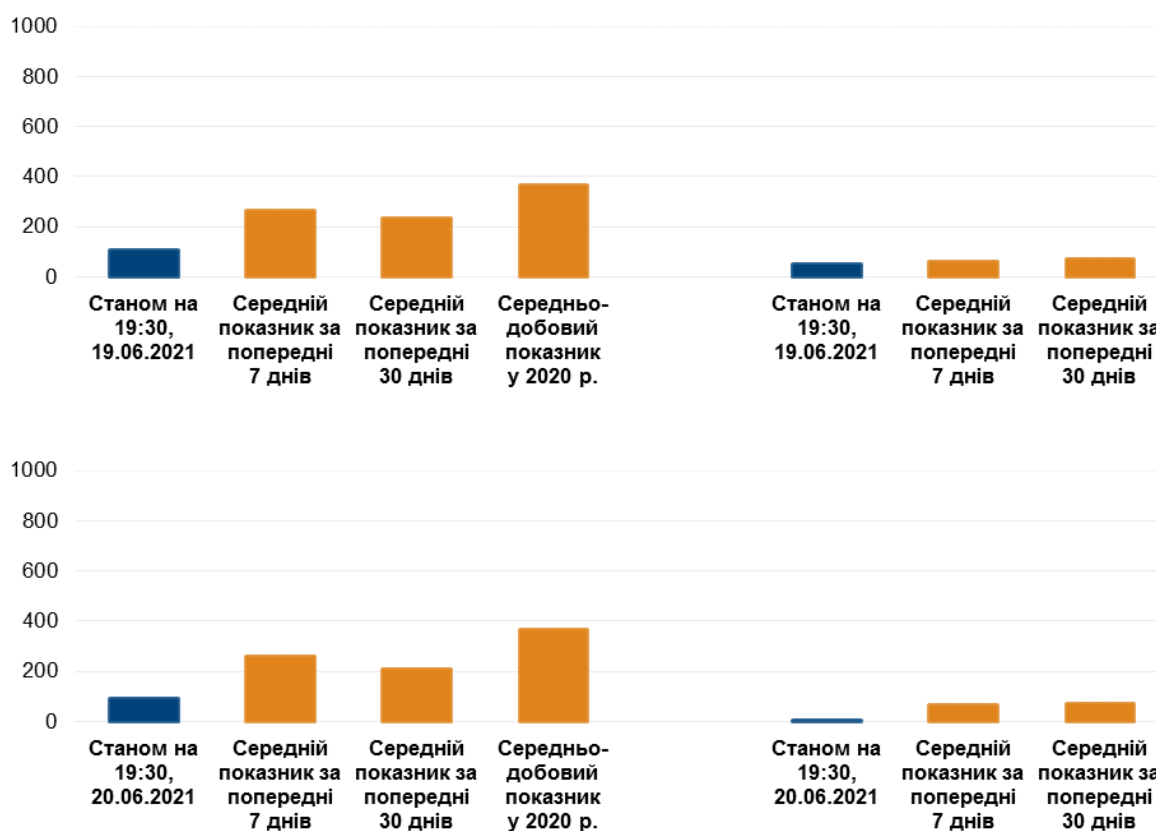
- У Донецькій області в період з вечора 18 до вечора 20 червня СММ зафіксувала 129 порушень режиму припинення вогню, включаючи 7 вибухів. За попередній звітний період у цій області зафіксовано 41 порушення режиму припинення вогню.
- У Луганській області в період із вечора 18 до вечора 20 червня Місія зафіксувала 68 порушень режиму припинення вогню, включаючи 45 вибухів. За попередній звітний період у цій області зафіксовано 45 порушень режиму припинення вогню.
- Поблизу підконтрольної урядові Красногорівки Донецької області вогонь зі стрілецької зброї відкрили, за оцінкою, у напрямку БПЛА СММ малого радіуса дії*.
- Місія продовжила здійснювати моніторинг на ділянках розведення сил і засобів у районах Станиці Луганської, Золотого та Петрівського. СММ зафіксувала порушення режиму припинення вогню поблизу ділянки розведення в районі Золотого, а також на ділянці розведення в районі Петрівського.
- Місія сприяла встановленню локального режиму припинення вогню та здійснювала моніторинг його дотримання для уможливлення функціонування життєво важливих об'єктів цивільної інфраструктури.
- СММ і далі спостерігала за ситуацією з цивільним населенням, зокрема на 3 КПВВ та 3 відповідних блокпостах збройних формувань у Луганській області.
- Місія не зафіксувала змін безпекової ситуації на сході та південному сході Херсонської області.
- Свободу пересування СММ і далі обмежували, зокрема на блокпостах збройних формувань поблизу Шевченка та Заїченка на півдні Донецької області. БПЛА Місії вкотре неодноразово зазнавали впливу перешкод сигналу GPS*.

¹ На основі інформації, що надійшла від моніторингових команд станом на 19:30 20 червня 2021 року (за східноєвропейським літнім часом).

Порушення режиму припинення вогню²

К-ть зафіксованих порушень режиму припинення вогню³

К-ть зафіксованих вибухів⁴



² Детальнішу інформацію про всі випадки порушення режиму припинення вогню, а також мапи Донецької та Луганської областей, де відмічені всі згадані у звіті місця, представлено в додатку. Упродовж звітного періоду камери СММ у Петрівському та на шахті «Октябрська» не функціонували.

³ У тому числі вибухи.

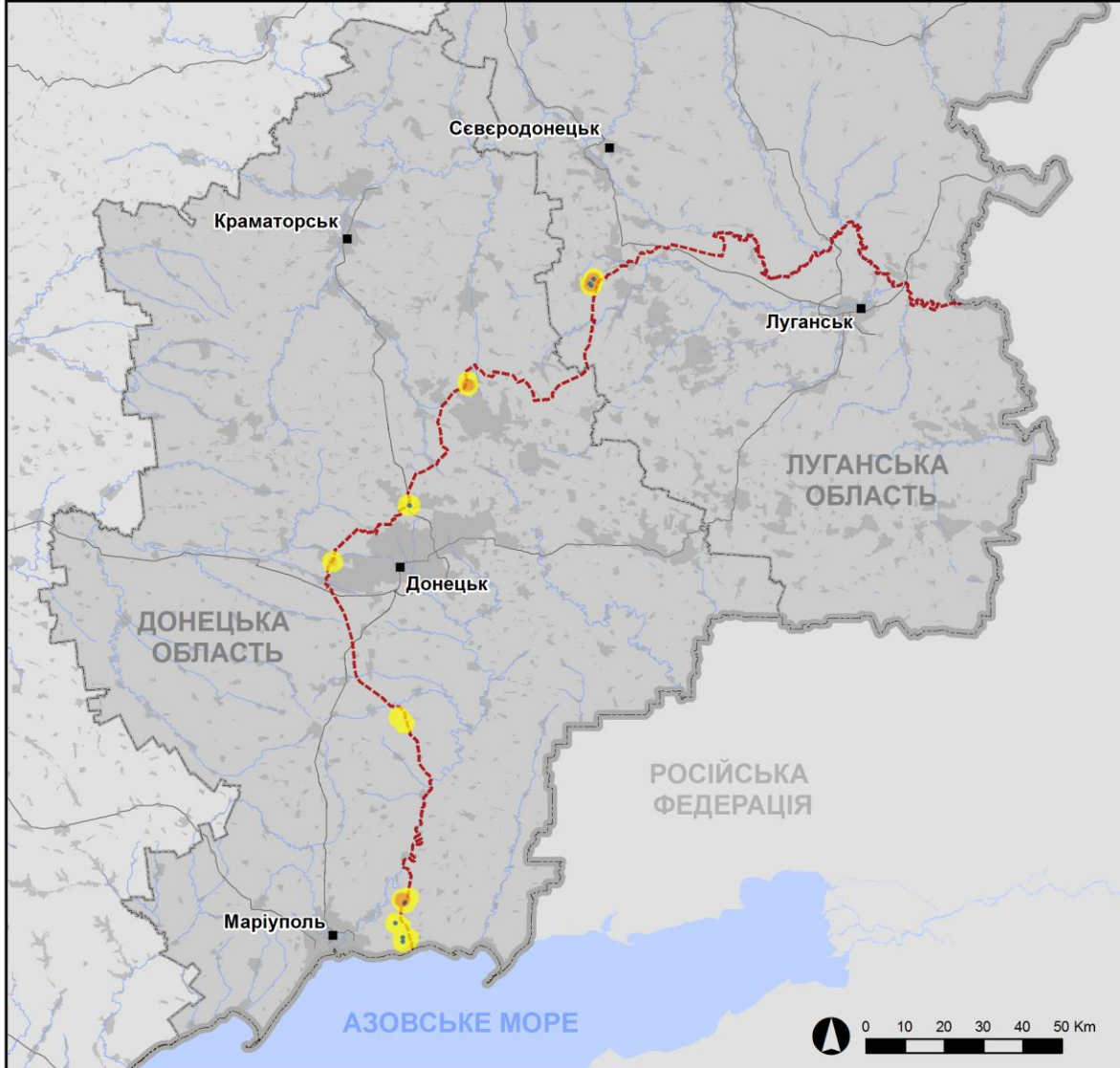
⁴ У тому числі внаслідок вогню з озброєння невстановленого типу.

Мапа зафіксованих порушень режиму припинення вогню



Організація з безпеки та співробітництва в Європі
Спеціальна моніторингова місія в Україні

Зафіксовані СММ порушення режиму припинення вогню 19-20 червня 2021 р.



Концентрація порушень режиму припинення вогню

- Висока
- Низька

- Вибух
- Населений пункт
- Лінія зіткнення (орієнт.)

Джерела: адміністративні кордони — УКГП ООН; дороги, річки — проект OpenStreetMap; море — VLIIZ (2005).
Акваторії МГО, інше — ОБСЄ.

Система координат: WGS 1984 UTM Zone 37N

Ця мапа надається винятково для наочності.
Відсутність помилок у мапі не гарантується,
а її зміст не означає, що СММ ОБСЄ
затверджує або ухвалює офіційний статус мапи.

© СММ ОБСЄ 2019 Не дозволяється використовувати,
копіювати, відтворювати, передавати, транслювати,
продавати, ліцензувати або застосовувати
без попереднього дозволу з боку ОБСЄ
у письмовому вигляді.
Створено: 20/06/2021

У Донецькій області в період із вечора 18 до вечора 20 червня СММ зафіксувала 129 порушень режиму припинення вогню, включаючи 7 вибухів (1 розрив боєприпаса, 1 вибух у повітрі та 5 вибухів невизначеного походження). Більшість порушень режиму припинення вогню сталася на схід від н. п. Гнutowe (підконтрольний урядові, 90 км на південь від Донецька) вночі з 18 на 19 червня та з 19 на 20 червня, а також у районі на схід від н. п. Майорськ (підконтрольний урядові, 45 км на північний схід від Донецька) вночі з 19 на 20 червня. Протягом [попереднього звітнього періоду](#) Місія зафіксувала 41 порушення режиму припинення вогню.

У Луганській області у період із вечора 18 до вечора 20 червня СММ зафіксувала 68 порушень режиму припинення вогню, включаючи 45 вибухів невизначеного походження. Усі порушення режиму припинення вогню сталися в районах на схід від н. п. Попасна (підконтрольний урядові, 69 км на захід від Луганська), у тому числі деякі — біля ділянки розведення в районі н. п. Золоте (підконтрольний урядові, 60 км на захід від Луганська) в ніч із 18 на 19 червня (див. нижче). Протягом [попереднього звітнього періоду](#) Місія зафіксувала 45 порушень режиму припинення вогню, більшість з яких сталася поблизу Попасної та біля вищезазначеної ділянки розведення.

Після засідання Тристоронньої контактної групи 22 липня 2020 року, на якому досягнуто домовленості про додаткові заходи з посилення режиму припинення вогню починаючи з 00:01 27 липня 2020 року до кінця звітнього періоду, СММ зафіксувала щонайменше 36 038 порушень режиму припинення вогню в Донецькій та Луганській областях (зокрема 11 242 вибухи, 6 096 невизначених боєприпасів у польоті, 234 спалахи дульного полум'я, 119 освітлювальних ракет, а також принаймні 18 347 черг і пострілів).

Поблизу Красногорівки Донецької області вогонь зі стрілецької зброї відкрили, за оцінкою, у напрямку БПЛА СММ малого радіуса дії

20 червня, перебуваючи на східній околиці н. п. Красногорівка (підконтрольний урядові, 21 км на захід від Донецька) для здійснення оголошеного польоту безпілотного літального апарата (БПЛА) малого радіуса дії, спостерігачі чули 12 черг і пострілів зі стрілецької зброї приблизно за 2 км на північний схід. За оцінкою, вогонь відкрили в напрямку БПЛА, що пролітав над позиціями Збройних сил України, приблизно за 1,7 км на північний схід від місцеположення патруля Місії. Команда Місії приземлила БПЛА та залишила цей район. Під час цього польоту, а також попереднього та наступного польотів у тому ж районі, цей БПЛА зазнав впливу перешкод сигналу GPS (за оцінкою, унаслідок імовірного глушіння)*.

Ділянки розведення в районах Станиці Луганської, Золотої й Петрівської⁵

19 і 20 червня, перебуваючи на ділянці розведення в районі н. п. Станиця Луганська (підконтрольний урядові, 16 км на північний схід від Луганська), спостерігачі бачили членів збройних формувань (з нарукавними пов'язками з написом «СЦКК») південніше відремонтованого прольоту мосту біля Станиці Луганської (15 км на північний схід від Луганська).

⁵ Розведення передбачено Рамковим рішенням Тристоронньої контактної групи про розведення сил і засобів від 21 вересня 2016 року.

Увечері 18 та вночі 19 червня камера СММ у Попасній зафіксувала 30 вибухів невизначеного походження й 1 боєприпас у польоті — усе орієнтовно за 3–5 км на східно-південний схід (за оцінкою, поза ділянкою розведення в районі Золотого, однак у межах 5 км від її краю).

19 та 20 червня, перебуваючи біля блокпоста збройних формувань південніше ділянки розведення, спостерігачі бачили членів збройних формувань (з нарукавними пов'язками з написом «СЦКК»). Команда Місії знову бачила 7 раніше зафіксованих контейнерів, розміщених південніше південного краю ділянки розведення та в межах ділянки.

Удень 19 червня, перебуваючи приблизно за 2 км на схід від н. п. Богданівка (підконтрольний урядові, 41 км на південний захід від Донецька), члени патруля Місії чули 1 постріл зі стрілецької зброї на невстановленій відстані на південно-південний схід (встановити, чи це відбулося в межах ділянки розведення в районі н. п. Петрівське (непідконтрольний урядові, 41 км на південь від Донецька) чи за її межами, не вдалося). Увечері того ж дня камера СММ за 2 км на схід від Богданівки зафіксувала 12 боєприпасів у польоті орієнтовно за 1–3 км на південний схід (за оцінкою, у межах ділянки розведення).

20 червня БПЛА СММ малого радіуса дії зазнавав впливу перешкод сигналу GPS (за оцінкою, унаслідок ймовірного глушіння) під час 4 польотів над ділянкою розведення*.

Відведення озброєння

СММ продовжувала здійснювати моніторинг відведення озброєння, передбаченого Меморандумом, а також Комплексом заходів і Доповненням до нього.

Місія зафіксувала 2 зенітні ракетні комплекси та 4 буксировані гаубиці, розміщені з порушенням ліній відведення в підконтрольних урядові районах Донецької та Луганської областей.

За лініями відведення, але за межами виділених місць зберігання озброєння СММ зафіксувала 1 зенітний ракетний комплекс у підконтрольному урядові районі Донецької області, а також 54 танки, 6 гаубиць і 3 протитанкові гармати на двох полігонах у непідконтрольних урядові районах Донецької області (детальніше див. таблиці нижче).

Ознаки військової присутності та присутності військового типу в зоні безпеки

Спостерігачі зафіксували 2 бойові машини піхоти в підконтрольному урядові районі Донецької області та 37 бойових броньованих машин на полігоні в непідконтрольному урядові районі Донецької області, в зоні, де згідно з пунктом 5 Меморандуму від 19 вересня 2014 року розміщення важкого озброєння та військової техніки заборонено (детальніше див. таблицю нижче).

Свіжі вирви біля підконтрольного урядові Водяного та непідконтрольних урядові Пікуз у Донецькій області

18 червня в полі орієнтовно за 1,5 км на східно-північний схід від н. п. Водяне (підконтрольний урядові, 94 км на південь від Донецька) БПЛА СММ малого радіуса дії зафіксував щонайменше 11 вирв, що, за оцінкою, були свіжими (відсутні на

зображеннях від 19 квітня 2021 року). Визначити тип застосованого озброєння та напрямок вогню не вдалося.

Того ж дня в полі орієнтовно за 1,6 км на південно-південний захід від н. п. Пікузи (кол. Комінтернове; непідконтрольний урядові, 92 км на південь від Донецька) і приблизно за 10 м на південь від південного краю дороги місцевого значення той самий БПЛА зафіксував щонайменше 16 вирв, що, за оцінкою, були свіжими (відсутні на зображеннях від 19 квітня 2021 року). Визначити тип застосованого озброєння та напрямок вогню не вдалося.

Протитанкові міни поблизу Пікуз у Донецькій області та попереджувальні знаки про мінну небезпеку в Луганській області

18 червня БПЛА СММ середнього радіуса дії знову виявив вірогідно 1 протитанкову міну на автошляху Т0519, на західній околиці Пікуз. За оцінкою, ця міна належить збройним формуванням. (для ознайомлення з попередніми спостереженнями у цьому районі див. [Щоденний звіт СММ від 22 квітня 2020 року](#)).

19 червня біля житлового району на північно-східній околиці н. п. Дачне (непідконтрольний урядові, 47 км на захід від Луганська) команда СММ уперше бачила 2 попереджувальні знаки про мінну небезпеку (червоні квадрати з написами «Стоп! Міни» російською мовою), розташовані на північно-східному та південно-західному узбіччях дороги місцевого значення.

Того ж дня на північній околиці н. п. Крута Гора (непідконтрольний урядові, 16 км на північний захід від Луганська) члени патруля Місії вперше бачили попереджувальний знак про мінну небезпеку (червоний прямокутник з написом «Стоп! Міни» російською мовою) на північній стороні дороги місцевого значення поблизу житлового району.

Того ж дня приблизно за 2 км на східно-південний схід від н. п. Мирна Долина (підконтрольний урядові, 67 км на північний захід від Луганська) команда СММ бачила 4 співробітників (невдомих статі та віку) міжнародної організації з розмінування, які працювали з металошукачами в полі орієнтовно за 200 м на захід від автошляху Р66.

Зусилля СММ зі сприяння уможливленню технічного обслуговування та функціонування життєво важливих об'єктів цивільної інфраструктури

19 і 20 червня СММ, як і раніше, сприяла забезпеченню функціонування Донецької фільтрувальної станції (15 км на північ від Донецька) і здійснювала моніторинг безпекової ситуації в районі насосної станції біля н. п. Василівка (непідконтрольний урядові, 20 км на північ від Донецька).

Ситуація на КПВВ і відповідних блокпостах

19 червня у Луганській області спостерігачі зауважили, що контрольний пункт в'їзду-виїзду (КПВВ) у Станиці Луганській був відкритий, а люди стояли в чергах в обох напрямках. Біля КПВВ команда Місії бачила співробітника поліції та двох співробітників Державної служби України з надзвичайних ситуацій, які транспортували на візку труну в бік Станиці Луганської.

20 червня спостерігачі бачили, що КПВВ у Станиці Луганській та відповідний блокпост збройних формувань південніше мосту біля Станиці Луганської були відкриті, а люди стояли в чергах в обох напрямках.

В обидва дні СММ також відзначила, що КПВВ біля Золотого та в н. п. Щастя (підконтрольний урядові, 20 км на північ від Луганська) були відкриті, однак відповідні блокпости збройних формувань південніше ділянки розведення в районі Золотого та за 3 км на південний схід від мосту в Щасті були закриті.

Безпекова ситуація на сході та південному сході Херсонської області

18 і 19 червня Місія здійснювала моніторинг у районах на сході та південному сході Херсонської області: у пунктах пропуску біля н. п. Каланчак (67 км на південний схід від Херсона), н. п. Чаплинка (77 км на південний схід від Херсона) (спостерігачі бачили, що він закритий через виконання завчасно оголошеного технічного обслуговування) і н. п. Чонгар (163 км на північний захід від Херсона), а також уздовж узбережжя Азовського моря поблизу н. п. Генічеськ (176 км на схід від Херсона) і в районах неподалік від н. п. Новотроїцьке (154 км на схід від Херсона). Під час моніторингу цих районів Місія не зафіксувала змін безпекової ситуації.

СММ продовжувала стежити за ситуацією у Львові, Одесі, Івано-Франківську, Харкові, Дніпрі, Чернівцях і Києві.

***Обмеження свободи пересування та інші перешкоди у виконанні мандата СММ**

Робота з моніторингу та свобода пересування СММ обмежені загрозами у сфері безпеки, зокрема ризики, пов'язані з наявністю мін і невибухлих боєприпасів, а також іншими перешкодами, які щодня змінюються. Мандат СММ передбачає вільний і безпечний доступ по всій Україні. Усі підписанти Мінських угод погодилися з необхідністю вільного та безпечного доступу, а також із тим, що обмеження свободи пересування СММ є порушенням і що на такі порушення необхідно швидко реагувати. Вони також дійшли згоди, що Спільний центр із контролю та координації (СЦКК) повинен сприяти такому реагуванню та здійснювати загальну координацію робіт з розмінування. Однак, збройні формування в окремих районах Донецької та Луганської областей часто відмовляють СММ у доступі до районів, прилеглих до непідконтрольних урядові ділянок кордону України (наприклад, див. [Щоденний звіт СММ від 16 червня 2021 року](#)). Діяльність СММ у Донецькій та Луганській областях, як і раніше, залишалася обмеженою після того, як [23 квітня 2017 року поблизу Пришиба стався інцидент, який призвів до загибелі людини](#). Унаслідок цього спроможність Місії вести спостереження залишалася обмеженою.

Затримка:

- На блокпості збройних формувань біля н. п. Шевченко (непідконтрольний урядові, 82 км на південь від Донецька) очевидно озброєний член збройних формувань дозволив патрулю Місії проїхати на південь у напрямку н. п. Козацьке (непідконтрольний урядові, 86 км на південь від Донецька) лише після 28-хвилинної затримки.
- На блокпості збройних формувань біля н. п. Заїченко (непідконтрольний урядові, 93 км на південь від Донецька) 3 очевидно озброєні члени збройних формувань дозволили патрулю Місії проїхати на південь у напрямку н. п. Саханка

(непідконтрольний урядові, 97 км на південь від Донецька) лише після 45-хвилинної затримки.

Регулярні обмеження на ділянках розведення сил і засобів і через міні/невибухли боєприпаси:

- Не здійснивши суцільного розмінування, вилучення невибухлих боєприпасів та усунення інших перешкод, сторони і далі відмовляли СММ у необмеженому доступі, а також у можливості пересуватися окремими дорогами, які раніше були визначені як важливі для здійснення Місією ефективного моніторингу та для пересування цивільних осіб.

Інші перешкоди⁶:

- 18 червня, злітаючи з бази у н. п. Степанівка (підконтрольний урядові, 54 км на північ від Донецька) і пролітаючи над районами між Степанівкою та н. п. Костянтинівка (підконтрольний урядові, 60 км на північ від Донецьк), БПЛА СММ дальнього радіуса дії зазнав впливу перешкод сигналу GPS (за оцінкою, внаслідок імовірного глушіння). Крім того, пролітаючи над районами між Костянтинівкою та Степанівкою, він зазнав впливу перешкод сигналу обох модулів GPS (за оцінкою, внаслідок глушіння).
- 20 червня, перебуваючи на східній околиці н. п. Красногорівка (підконтрольний урядові, 21 км на захід від Донецька), спостерігачі чули 12 черг і пострілів зі стрілецької зброї (за оцінкою, в напрямку БПЛА). Команда Місії приземлила БПЛА та залишила цей район. Під час цього та двох інших польотів у цьому районі міні-БПЛА зазнавав впливу перешкод сигналу GPS (за оцінкою, унаслідок імовірного глушіння) (див. вище).
- Того ж дня, під час 5 польотів над районами поблизу н. п. Докучаєвськ (непідконтрольний урядові, 30 км на південний захід від Донецька), 3 польотів над районами неподалік н. п. Ясне (непідконтрольний урядові, 30 км на південний захід від Донецька), 2 польотів над районами поблизу н. п. Стила (непідконтрольний урядові, 34 км на південь від Донецька), 1 польоту над районами біля н. п. Петрівське (непідконтрольний урядові, 41 км на південь від Донецька) і 4 польотів над ділянкою розведення в районі Петрівського БПЛА СММ малого радіуса дії зазнавали впливу перешкод сигналу GPS (за оцінкою, внаслідок імовірного глушіння).
- Того ж дня, пролітаючи над районами поблизу н. п. Анадоль (підконтрольний урядові, 65 км на південь від Донецька), БПЛА СММ середнього радіуса дії зазнавав впливу перешкод сигналу GPS (за оцінкою, внаслідок імовірного глушіння).
- Того ж дня через перешкоди сигналу GPS (за оцінкою, внаслідок імовірного глушіння) команді Місії не вдалося здійснити запуск 2 БПЛА СММ середнього радіуса дії: одного поблизу Докучаєвська і ще одного поблизу Стили.

⁶ У згаданих у цьому розділі випадках ймовірного глушіння та глушіння перешкоди могли створюватися з будь-якого місця в радіусі кількох кілометрів від місцеположення БПЛА.

Таблиця озброєння

Озброєння, розміщене з порушенням ліній відведення

Дата	К-ть одиниць озброєння	Вид озброєння	Місце	Джерело спостереження
підконтрольні урядові райони				
18.06.2021	1	зенітний ракетний комплекс (9К33 «Оса»)	поблизу н. п. Врубівка (72 км на захід від Луганська)	БПЛА малого радіуса дії
19.06.2021	1	зенітний ракетний комплекс (9К33 «Оса»)	поблизу н. п. Красногорівка (24 км на північ від Донецька)	патруль
	4	буксирувана гаубиця (2А36 «Гіацинт-Б», 152 мм)	поблизу н. п. Метьолкіне (69 км на північний захід від Луганська)	

Озброєння, розміщене за лініями відведення, але за межами виділених місць зберігання озброєння

Дата	К-ть одиниць озброєння	Вид озброєння	Місце	Джерело спостереження
підконтрольні урядові райони				
18.06.2021	1	зенітний ракетний комплекс (9К33 «Оса»)	на території об'єкта у н. п. Калинове (35 км на північ від Донецька)	БПЛА дальнього радіуса дії
непідконтрольні урядові райони				
18.06.2021	39	танк (Т-72 — 18 од., Т-64 — 1 од. і невстановленого типу — 20 од.)	на полігоні біля н. п. Тернове (57 км на схід від Донецька), де за даними повітряного спостереження також виявлено 38 бойових броньованих машин ⁷	БПЛА середнього радіуса дії
	3	самохідна гаубиця (2С1 «Гвоздика», 122 мм)	на полігоні біля н. п. Покровка (36 км на схід від Донецька), де за даними повітряного спостереження також виявлено 28 бойових броньованих машин	
	3	буксирувана гаубиця (Д-30А «Жаба», 122 мм)		
	3	протитанкова гармата (МТ-12 «Рапіра», 100 мм)		
	15	танк (Т-72 — 11 од. і Т-64 — 4 од.)		

Таблиця ознак військової присутності та присутності військового типу в зоні безпеки⁸

Дата	К-ть	Тип	Місце	Джерело спостереження
підконтрольні урядові райони				
18.06.2021	2	бойова машина піхоти (БМП-1)	поблизу н. п. Водяне (94 км на південь від Донецька)	БПЛА малого радіуса дії
непідконтрольні урядові райони				
12.06.2021	37	бойова броньована машина (невстановленого типу)	на полігоні біля н. п. Бойківське (кол. Тельманове, 67 км на південний схід від Донецька), в зоні, де згідно з пунктом 5 Меморандуму від 19 вересня 2014 року розміщення важкого озброєння та військової техніки заборонено	повітряне спостереження

⁷ Згадані в цьому розділі бойові броньовані машини не підпадають під дію Мінських угод щодо відведення озброєння.

⁸ Згадані в цьому розділі бойові броньовані машини не підпадають під дію Мінських угод щодо відведення озброєння.

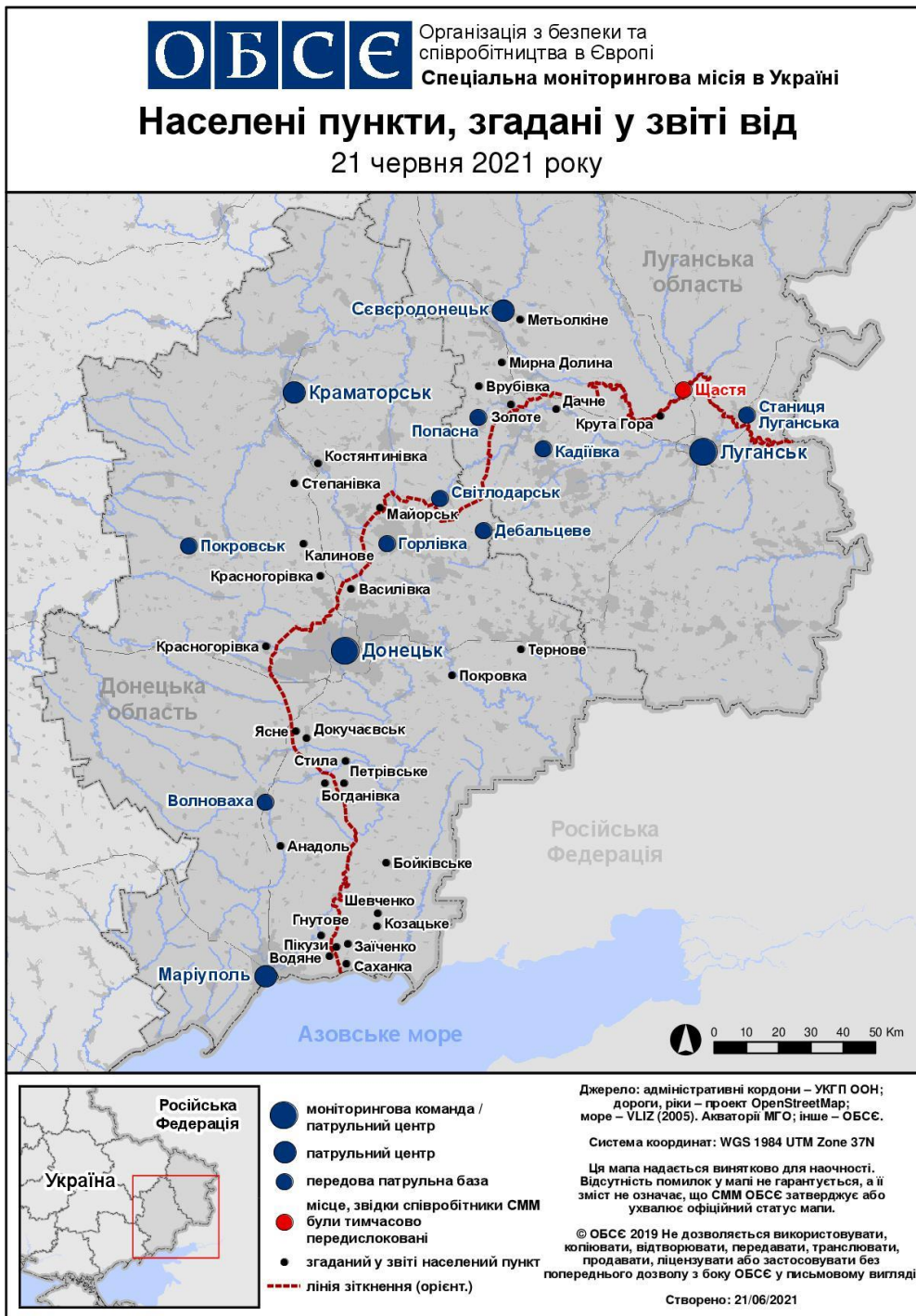
Таблиця порушень режиму припинення вогню станом на 20 червня 2021 року⁹

Місце розміщення СММ	Місце події	Спосіб	К-ть	Спостереження	Опис	Озброння	Дата, час
камера СММ на Донецькій фільтрувальній станції (15 км на Пн від Донецька)	1–2 км на ПдПдЗх	зафіксувала	1	Н/Д боеприпас	ПнЗх–ПдСх	Н/Д	19.06, 02:09
	1–2 км на ПдПдЗх	зафіксувала	1	Н/Д боеприпас	ПнЗх–ПдСх	Н/Д	19.06, 02:10
	1–2 км на Пд	зафіксувала	1	вибух	розрив (після попередньої події)	Н/Д	19.06, 02:10
камера СММ за 1,5 км на ПнСх від н. п. Гнучове (підконтрольний уряду, 90 км на Пд від Донецька)	2–4 км на ПдСх	зафіксувала	7	Н/Д боеприпас	ПнПнСх — ПдПдЗх	Н/Д	19.06, 00:49
	2–4 км на ПдСх	зафіксувала	11	Н/Д боеприпас	ПнПнСх — ПдПдЗх	Н/Д	19.06, 01:33
	2–4 км на ПдСх	зафіксувала	5	Н/Д боеприпас	ПнПнСх — ПдПдЗх	Н/Д	19.06, 02:28
	2–4 км на ПдСх	зафіксувала	2	Н/Д боеприпас	ПнПнСх — ПдПдЗх	Н/Д	19.06, 02:29
камера СММ на КПВВ у н. п. Майорськ (підконтрольний уряду, 45 км на ПнСх від Донецька)	1–3 км на СхПнСх	зафіксувала	1	освітлювальна ракета	випущена(-й) угору	Н/Д	19.06, 02:05
камера СММ за 1 км на ПдЗх від н. п. Широкине (підконтрольний уряду, 100 км на Пд від Донецька)	2–4 км на Пн	зафіксувала	1	вибух	невизначеного походження	Н/Д	18.06, 23:52
	2–4 км на Пн	зафіксувала	2	Н/Д боеприпас	Сх — Зх	Н/Д	19.06, 01:33
	2–4 км на Пн	зафіксувала	1	Н/Д боеприпас	Сх — Зх	Н/Д	19.06, 02:17
камера СММ на Пн околиці н. п. Попасна (підконтрольний уряду, 69 км на Зх від Луганська)	3–5 км на СхПдСх	зафіксувала	1	вибух	невизначеного походження (за оцінкою, за межами ділянки розведення в районі Золотого)	Н/Д	19.06, 02:11
	3–5 км на СхПдСх	зафіксувала	7	вибух	невизначеного походження (за оцінкою, за межами ділянки розведення в районі Золотого)	Н/Д	19.06, 02:12
	3–5 км на СхПдСх	зафіксувала	1	вибух	невизначеного походження (за оцінкою, за межами ділянки розведення в районі Золотого)	Н/Д	19.06, 02:14
	3–5 км на СхПдСх	зафіксувала	3	вибух	невизначеного походження (за оцінкою, за межами ділянки розведення в районі Золотого)	Н/Д	19.06, 02:15
	3–5 км на СхПдСх	зафіксувала	3	вибух	невизначеного походження (за оцінкою, за межами ділянки розведення в районі Золотого)	Н/Д	19.06, 02:16
	3–5 км на СхПдСх	зафіксувала	3	вибух	невизначеного походження (за оцінкою, за межами ділянки розведення в районі Золотого)	Н/Д	19.06, 02:20
	3–5 км на СхПдСх	зафіксувала	2	вибух	невизначеного походження (за оцінкою, за межами ділянки розведення в районі Золотого)	Н/Д	19.06, 02:21
	3–5 км на СхПдСх	зафіксувала	2	вибух	невизначеного походження (за оцінкою, за межами ділянки розведення в районі Золотого)	Н/Д	19.06, 02:22
	3–5 км на СхПдСх	зафіксувала	1	вибух	невизначеного походження (за оцінкою, за межами ділянки розведення в районі Золотого)	Н/Д	19.06, 02:23
	3–5 км на СхПдСх	зафіксувала	3	вибух	невизначеного походження (за оцінкою, за межами ділянки розведення в районі Золотого)	Н/Д	19.06, 02:24
	3–5 км на ПдСх	зафіксувала	2	вибух	невизначеного походження	Н/Д	19.06, 02:25
	3–5 км на ПдСх	зафіксувала	3	вибух	невизначеного походження	Н/Д	19.06, 02:26
	3–5 км на ПдСх	зафіксувала	2	вибух	невизначеного походження	Н/Д	19.06, 02:28
	3–5 км на ПдСх	зафіксувала	3	вибух	невизначеного походження	Н/Д	19.06, 02:29
	3–5 км на ПдСх	зафіксувала	2	вибух	невизначеного походження	Н/Д	19.06, 02:30
	3–5 км на СхПдСх	зафіксувала	2	вибух	невизначеного походження (за оцінкою, за межами ділянки розведення в районі Золотого)	Н/Д	19.06, 02:32

⁹ У таблиці вказані лише ті інциденти, які спостерігачі СММ бачили особисто чи які були зафіксовані камерами СММ, а також ті випадки, які СММ оцінює як навчання з бойовою стрільбою, контрольовані вибухи і т.д. Зазначені деталі, а саме: відстань, напрямок, тип зброї і т. д., базуються на оцінках, зроблених спостерігачами на місцях та спеціалістами з технічного моніторингу і необов'язково завжди є точними. Напис «невідомо» (Н/Д) означає, що СММ не змогла підтвердити таку інформацію у зв'язку з відстанню, погодними умовами, технічними обмеженнями та/або з інших причин. Одні і ті ж самі, за оцінкою СММ, порушення режиму припинення вогню, зафіксовані паралельно декількома патрулями/камерами, відображаються у таблиці лише один раз.

Місце розміщення СММ	Місце події	Спосіб	К-ть	Спостереження	Опис	Озброєння	Дата, час
	3–5 км на СхПдСх	зафіксувала	1	вибух	невизначеного походження (за оцінкою, за межами ділянки розведення в районі Золотого)	Н/Д	19.06, 02:33
	3–5 км на СхПдСх	зафіксувала	1	вибух	невизначеного походження (за оцінкою, за межами ділянки розведення в районі Золотого)	Н/Д	19.06, 02:35
	3–5 км на СхПдСх	зафіксувала	1	Н/Д боєприпас	ПнСх–ПдЗх, невизначеного походження (за оцінкою, за межами ділянки розведення в районі Золотого)	Н/Д	19.06, 02:38
приблизно 2 км на Сх від н. п. Богданівка (підконтрольний уряду, 41 км на ПдЗх від Донецька)	на Н/Д відстані на ПдПдСх	чули	1	постріл	у межах чи за межами ділянки розведення в районі Петрівського, встановити не вдалося	стрілецька зброя	19.06, 12:24
приблизно 600 м на ПнСх від н. п. Лебединське (підконтрольний уряду, 99 км на Пд від Донецька)	3–4 км на ПнПнСх	чули	1	черга		великокаліберний кулемет	19.06, 12:30
	3–4 км на ПнПнСх	чули	2	вибух	невизначеного походження	Н/Д	19.06, 12:30
	3–4 км на ПнСх	чули	2	черга		великокаліберний кулемет	19.06, 12:43
Пн околиця н. п. Попасна (підконтрольний уряду, 69 км на Зх від Луганська)	4–5 км на ПдСх	чули	3	вибух	невизначеного походження	Н/Д	19.06, 01:59-03:15
	4–5 км на ПдСх	чули	22	черга		стрілецька зброя	19.06, 01:59-03:15
камера СММ приблизно 2 км на Сх від н. п. Богданівка (підконтрольний уряду, 41 км на ПдЗх від Донецька)	1–3 км на ПдСх	зафіксувала	9	Н/Д боєприпас	ПдЗх–ПнСх (за оцінкою, у межах ділянки розведення в районі Петрівського)	Н/Д	19.06, 22:41
	1–3 км на ПдСх	зафіксувала	1	Н/Д боєприпас	ПдЗх–ПнСх (за оцінкою, у межах ділянки розведення в районі Петрівського)	Н/Д	19.06, 22:46
	1–3 км на ПдСх	зафіксувала	1	Н/Д боєприпас	ПдЗх–ПнСх (за оцінкою, у межах ділянки розведення в районі Петрівського)	Н/Д	19.06, 22:48
	1–3 км на ПдСх	зафіксувала	1	Н/Д боєприпас	ПдЗх–ПнСх (за оцінкою, у межах ділянки розведення в районі Петрівського)	Н/Д	19.06, 23:01
камера СММ за 1,5 км на ПнСх від н. п. Гнутове (підконтрольний уряду, 90 км на Пд від Донецька)	3–5 км на СхПдСх	зафіксувала	3	Н/Д боєприпас	ПнПнЗх — ПдПдСх	Н/Д	19.06, 22:17
	3–5 км на СхПдСх	зафіксувала	1	Н/Д боєприпас	ПнПнЗх — ПдПдСх	Н/Д	19.06, 22:18
	3–5 км на СхПдСх	зафіксувала	1	Н/Д боєприпас	випущена(-й) угору	Н/Д	19.06, 22:18
	2–4 км на ПдСх	зафіксувала	2	Н/Д боєприпас	Пн — Пд	Н/Д	20.06, 01:01
	2–4 км на ПдСх	зафіксувала	8	Н/Д боєприпас	Пн — Пд	Н/Д	20.06, 02:51
	2–4 км на ПдСх	зафіксувала	11	Н/Д боєприпас	Пн — Пд	Н/Д	20.06, 02:52
	2–4 км на ПдСх	зафіксувала	4	Н/Д боєприпас	Пн — Пд	Н/Д	20.06, 02:53
	2–4 км на ПдСх	зафіксувала	1	Н/Д боєприпас	випущена(-й) угору	Н/Д	20.06, 02:53
3–5 км на ПдСх	зафіксувала	1	вибух	невизначеного походження	Н/Д	20.06, 03:28	
камера СММ на КПВВ у н. п. Майорськ (підконтрольний уряду, 45 км на ПнСх від Донецька)	1–3 км на Сх	зафіксувала	8	Н/Д боєприпас	ЗхПдЗх — СхПнСх	Н/Д	20.06, 02:18
	1–3 км на Сх	зафіксувала	23	Н/Д боєприпас	ЗхПдЗх — СхПнСх	Н/Д	20.06, 02:24
камера СММ за 1 км на ПдЗх від н. п. Широкине (підконтрольний уряду, 100 км на Пд від Донецька)	3–5 км на Пн	зафіксувала	1	Н/Д боєприпас	випущена(-й) угору	Н/Д	19.06, 22:50
	3–5 км на Пн	зафіксувала	1	вибух	невизначеного походження	Н/Д	19.06, 22:55
	3–5 км на Пн	зафіксувала	1	вибух	вибух у повітрі	Н/Д	19.06, 22:55
	3–5 км на ПнПнСх	зафіксувала	1	Н/Д боєприпас	Зх — Сх	Н/Д	20.06, 01:24
Сх околиця н. п. Красногорівка (підконтрольний уряду, 21 км на Зх від Донецька)	2 км на ПнСх	чули	6	черга		стрілецька зброя	20.06, 12:01
	2 км на ПнСх	чули	6	постріл		стрілецька зброя	20.06, 12:01

Мапа Донецької та Луганської областей¹⁰



¹⁰ За рішенням Постійної ради №1117 від 21 березня 2014 року, СММ базується у десяти містах на всій території України (Херсон, Одеса, Львів, Івано-Франківськ, Харків, Донецьк, Дніпро, Чернівці, Луганськ і Київ). Ця мапа східної України призначена для ілюстративних цілей. На ній вказані населені пункти, згадані у звіті, а також ті, де є офіси СММ (моніторингові команди, патрульні центри і передові патрульні бази) в Донецькій і Луганській областях. (Червоним кольором виділено передову патрульну базу, з якої співробітники СММ були тимчасово передислоковані починаючи з 27 вересня 2016 року згідно з рекомендаціями експертів із безпеки з деяких держав-учасниць ОБСЄ та з урахуванням вимог СММ щодо безпеки. Місія використовує ці приміщення у світлу пору доби, а також патрулює в цьому населеному пункті вдень).