

Ежедневный отчет № 138/2021

от 16 июня 2021 года¹

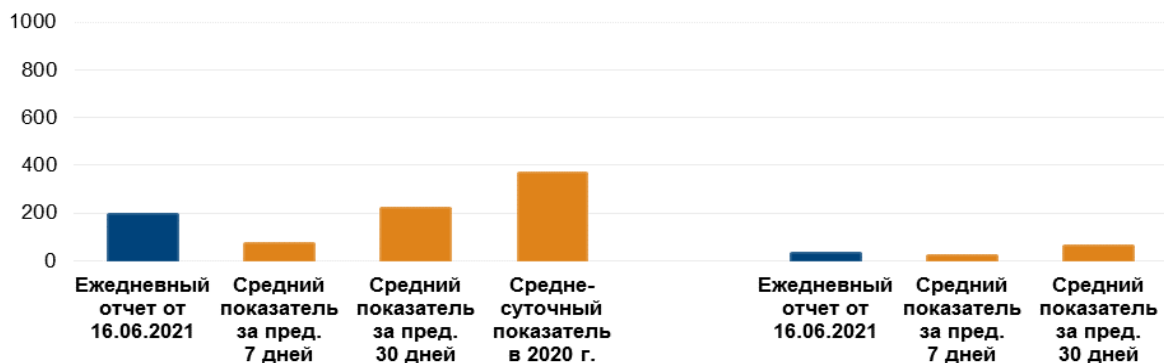
Краткое изложение

- В Донецкой области Миссия зафиксировала 194 нарушения режима прекращения огня, в том числе 32 взрыва. За предыдущий отчетный период в этой области зафиксировано 33 таких нарушения.
- В Луганской области СММ не зафиксировала нарушений режима прекращения огня. За предыдущий отчетный период в этой области зафиксировано 11 таких нарушений.
- У Веселого Донецкой области Миссия потеряла пространственный контроль над мини-БПЛА, после того как, по оценке, в его направлении стреляли из стрелкового оружия*.
- СММ продолжала осуществлять мониторинг на участках разведения сил и средств в районах Станицы Луганской, Золотого и Петровского, зафиксировав нарушения режима прекращения огня на участке разведения в районе Петровского и возле него.
- Миссия способствовала установлению локального режима прекращения огня и осуществляла мониторинг его соблюдения для обеспечения функционирования жизненно важных объектов гражданской инфраструктуры.
- СММ продолжала наблюдать за ситуацией с гражданским населением, в том числе на 3 КПВВ, а также на 2 соответствующих блокпостах вооруженных формирований в Луганской области.
- Свободу передвижения Миссии по-прежнему ограничивали, в частности в неконтролируемом правительством пункте пропуска на границе возле Извариного Луганской области. БПЛА СММ вновь неоднократно подвергались воздействию помех сигналу GPS (по оценке, в результате глушения)*.

Нарушения режима прекращения огня²

К-во зафиксированных нарушений режима прекращения огня³

К-во зафиксированных взрывов⁴



¹ На основании информации, поступившей от мониторинговых команд по состоянию на 19:30 15 июня 2021 года (по восточноевропейскому летнему времени).

² Более подробная информация обо всех случаях нарушения режима прекращения огня, а также карты Донецкой и Луганской областей, где отмечены все упомянутые в отчете места, представлены в приложении. В течение отчетного периода камеры СММ в Петровском и Гнутово не функционировали.

³ В том числе взрывы.

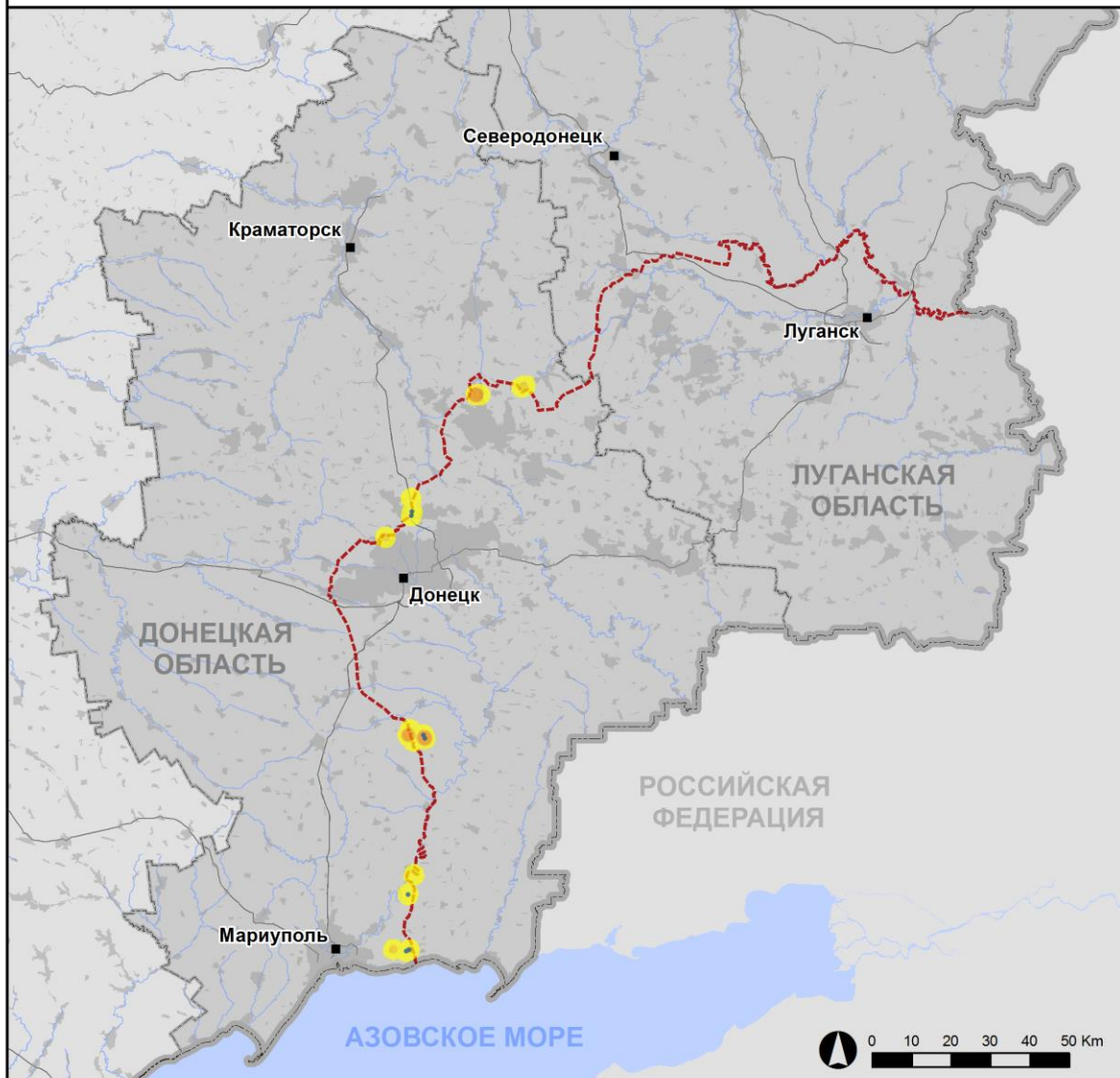
⁴ В том числе вследствие огня из вооружения неустановленного типа.

Карта с зафиксированными нарушениями режима прекращения огня



Организация по безопасности и сотрудничеству в Европе
Специальная мониторинговая миссия в Украине

Зафиксированные СММ нарушения режима прекращения огня 15 июня 2021 г.



Концентрация нарушений режима прекращения огня

- Высокая
-
- Низкая
- Взрыв
- Населенный пункт
- Линия соприкосновения (ориентир.)

Источники: административные границы — УКГВ ООН; дороги, реки — проект OpenStreetMap; море — VIZ (2005), Акватории МГО; другое — ОБСЕ.

Система координат: WGS 1984 UTM Zone 37N

Данная карта предоставляется исключительно для наглядности. Отсутствие ошибок не гарантировано, а ее содержание не подразумевает, что СММ ОБСЕ утверждает или одобряет официальный статус карты.

© СММ ОБСЕ 2019 Не разрешается использовать, копировать, воспроизводить, передавать, транслировать, продавать, лицензировать или применять без предварительного разрешения со стороны ОБСЕ в письменном виде.
Создано: 16/06/2021

В Донецкой области Миссия зафиксировала 194 нарушения режима прекращения огня, в том числе 32 взрыва (2 взрыва от исходящего огня и 30 взрывов неопределенного происхождения). Большинство нарушений режима прекращения огня произошли в пределах участка разведения в районе н. п. Петровское (неподконтрольный правительству, 41 км к югу от Донецка) и к юго-востоку от него (см. ниже), а также к востоку от н. п. Майорск (подконтрольный правительству, 45 км к северо-востоку от Донецка). За [предыдущий отчетный период](#) в области зафиксировано 33 нарушения режима прекращения огня.

В Луганской области СММ не зафиксировала нарушений режима прекращения огня. За [предыдущий отчетный период](#) в области зафиксировано 11 нарушений режима прекращения огня.

После заседания Трехсторонней контактной группы 22 июля 2020 года, на котором была достигнута договоренность о дополнительных мерах по усилению режима прекращения огня, начиная с 00:01 27 июля 2020 года и до конца отчетного периода Миссия зафиксировала не менее 34 395 нарушений режима прекращения огня в Донецкой и Луганской областях (в том числе 10 796 взрывов, 5 965 пролетевших неопределенных боеприпасов, 234 вспышки дульного пламени, 115 осветительных ракет, а также не менее 17 285 очередей и выстрелов).

У Веселого Донецкой области Миссия потеряла пространственный контроль над мини-БПЛА после стрельбы, по оценке, в его направлении

Находясь на западной окраине н. п. Веселое (неподконтрольный правительству, 9 км к северо-западу от Донецка) и управляя БПЛА малого радиуса действия, о полете которого сообщалось заблаговременно, команда Миссии слышала 10 выстрелов из стрелкового оружия на расстоянии примерно 0,8–1 км к северо-западу. По оценке, огонь вели в направлении БПЛА, который пролетал над позициями вооруженных формирований ориентировочно в 900 м к северу от местоположения патруля, после чего наблюдатели потеряли пространственный контроль над ним. Команда СММ не смогла вернуть БПЛА и покинула этот район. Во время полета БПЛА также подвергался воздействию помех сигналу GPS (по оценке, вследствие предположительного глушения)*.

Участки разведения в районах Станицы Луганской, Золотого и Петровского⁵

Осуществляя мониторинг на **участке разведения в районе н. п. Станица Луганская** (подконтрольный правительству, 16 км к северо-востоку от Луганска), команда Миссии отметила там спокойную обстановку.

Патрулируя рядом с блокпостом вооруженных формирований южнее **участка разведения в районе н. п. Золотое** (подконтрольный правительству, 60 км к западу от Луганска), наблюдатели видели 4 членов вооруженных формирований (с нарукавными повязками с надписью «СЦКК»). Патруль СММ вновь видел 7 ранее зафиксированных контейнеров, размещенных южнее южного края участка разведения и в его пределах.

⁵ Разведение предусмотрено Рамочным решением Трехсторонней контактной группы о разведении сил и средств от 21 сентября 2016 года.

В ночь с 14 на 15 июня камера Миссии в 2 км к востоку от н. п. Богдановка (подконтрольный правительству, 41 км к юго-западу от Донецка) зафиксировала 31 пролетевший неопределенный боеприпас ориентировочно в 1–3 км к востоку и юго-востоку (по оценке, в пределах участка разведения в районе Петровского), а также 3 пролетевших неопределенных боеприпаса примерно в 3–5 км к юго-востоку (по оценке, вне данного участка разведения, но в пределах 5 км от его края).

15 июня, находясь примерно в 2 км к востоку от Богдановки, команда Миссии слышала 1 выстрел из стрелкового оружия ориентировочно в 2 км к юго-востоку (по оценке, в пределах участка разведения). В тот же день, патрулируя примерно в 2 км к северу от Петровского, наблюдатели слышали 20 взрывов неопределенного происхождения и 34 очереди из стрелкового оружия ориентировочно в 3–5 км к юго-юго-востоку (по оценке, вне участка разведения, но в пределах 5 км от его края).

Отвод вооружения

СММ продолжала осуществлять мониторинг отвода вооружения, предусмотренного Меморандумом, а также Комплексом мер и Дополнением к нему.

Миссия обнаружила зенитный ракетный комплекс, размещенный в нарушение линий отвода в жилом квартале подконтрольного правительству района Луганской области (подробнее см. таблицу ниже).

Признаки военного присутствия и присутствия военного типа в зоне безопасности

СММ зафиксировала 15 боевых бронированных машин в подконтрольных правительству районах Донецкой и Луганской областей (в том числе возле жилого квартала), а также, предположительно, 1 бронетранспортер в неподконтрольном правительству районе Луганской области (подробнее см. таблицу ниже).

Противотанковые мины вблизи Логвиново и Луганского Донецкой области

11 июня в полях примерно в 3 км к северо-западу от н. п. Логвиново (неподконтрольный правительству, 59 км к северо-востоку от Донецка), западнее автодороги М03, БПЛА СММ среднего радиуса действия впервые зафиксировал 22 противотанковые мины (по оценке, установлены некоторое время назад).

В полях примерно в 2,5 км и 3,5 км к северо-западу от Логвиново тот же БПЛА вновь зафиксировал примерно 250 противотанковых мин.

По оценке, все эти мины принадлежат вооруженным формированиям (для ознакомления с предыдущими наблюдениями в этом районе см. [Ежедневный отчет СММ от 12 мая 2021 года](#)).

В то же день в поле примерно в 4,5 км к юго-востоку от н. п. Луганское (подконтрольный правительству, 59 км к северо-востоку от Донецка) этот БПЛА впервые зафиксировал порядка 30 противотанковых мин (по оценке, установлены некоторое время назад и принадлежат Вооруженным силам Украины).

В тот же день в полях ориентировочно в 4,5 км к юго-востоку от Луганского, западнее автодороги М03, тот же БПЛА вновь зафиксировал около 205 противотанковых мин, которые, по оценке, принадлежали Вооруженным силам Украины (для ознакомления с предыдущими наблюдениями в этом районе см. [Ежедневный отчет СММ от 12 мая 2021 года](#)).

Примерно в 1 км к северу от н. п. Бердянское (подконтрольный правительству, 102 км к югу от Донецка), на южной обочине автодороги М14, наблюдатели впервые увидели желтый прямоугольный знак (с надписью на украинском языке «ПТУРОПАСНИЙ УЧАСТОК»).

Усилия СММ по содействию обеспечению возможности техобслуживания и функционирования жизненно важных объектов гражданской инфраструктуры

Миссия продолжала содействовать обеспечению функционирования Донецкой фильтровальной станции (ДФС; 15 км к северу от Донецка). Осуществляя мониторинг возле станции, наблюдатели зафиксировали взрыв неопределенного происхождения (по оценке, в радиусе 5 км от ДФС), который произошел приблизительно в то время, когда автобус с работниками станции следовал от ДФС к н. п. Ясиноватая (неподконтрольный правительству, 16 км к северо-востоку от Донецка).

СММ также осуществляла мониторинг ситуации с безопасностью у насосной станции вблизи н. п. Василевка (неподконтрольный правительству, 20 км к северу от Донецка).

Обстановка на КПВВ и соответствующих блокпостах

В Луганской области наблюдатели отметили, что КПВВ в Станице Луганской был открыт, а пешеходы ожидали в очередях в обоих направлениях.

Наблюдатели также отметили, что КПВВ около Золотого и в н. п. Счастье (подконтрольный правительству, 20 км к северу от Луганска) были открыты, однако соответствующие блокпосты вооруженных формирований южнее участка разведения в районе Золотого и в 3 км к юго-востоку от моста в Счастье были закрыты.

Приграничные районы, которые не контролируются правительством

Находясь в пункте пропуска на границе⁶ возле н. п. Изварино (52 км к юго-востоку от Луганска), наблюдатели видели, что в Украину вошли 5 человек (неустановленного пола и возраста). За аналогичный период из Украины выехали 70 автомобилей (в том числе 37 с табличками «ЛНР»). После прибытия патруля СММ член вооруженных формирований сказал наблюдателям покинуть этот район*.

СММ продолжала следить за ситуацией в Херсоне, Львове, Одессе, Ивано-Франковске, Харькове, Днепре, Черновцах и Киеве.

⁶ Согласно принятым в 2014 году решениям Кабинета Министров Украины, работа упомянутых и прочих пунктов пропуска на границе, что не контролируются правительством, официально приостановлена.

***Ограничение свободы передвижения и другие препятствия в выполнении мандата СММ**

Деятельность по мониторингу и свобода передвижения СММ ограничены из-за угроз в области безопасности, включая риски, связанные с наличием мин и неразорвавшихся боеприпасов, а также другими препятствиями, которые ежедневно меняются. Мандат СММ предусматривает свободный и безопасный доступ по всей Украине. Все подписанты Минских соглашений согласились с необходимостью свободного и безопасного доступа, а также с тем, что ограничение свободы передвижения СММ является нарушением и что на подобные нарушения необходимо оперативно реагировать. Они также согласились с тем, что Совместный центр контроля и координации (СЦКК) должен содействовать такому реагированию и осуществлять общую координацию работ по разминированию. Однако вооруженные формирования в отдельных районах Донецкой и Луганской областей часто отказывают СММ в доступе к районам, прилегающим к неподконтрольным правительству участкам границы Украины (например, см. ниже). Деятельность СММ в Донецкой и Луганской областях, по-прежнему оставалась ограниченной после того, как [23 апреля 2017 года вблизи Пришиба произошел инцидент, который привел к гибели человека](#). В связи с этим способность Миссии осуществлять наблюдение была по-прежнему ограничена.

Запрет доступа:

- В пункте пропуска на границе возле н. п. Изварино (неподконтрольный правительству, 52 км к юго-востоку от Луганска) член вооруженных формирований сказал патрулю Миссии покинуть этот район, сославшись на «необходимость предварительной координации».

Регулярные ограничения на участках разведения сил и средств и из-за мин/неразорвавшихся боеприпасов:

- Не осуществив сплошное разминирование, извлечение неразорвавшихся боеприпасов и устранение других препятствий, стороны по-прежнему отказывали СММ в неограниченном доступе, а также в возможности передвигаться по отдельным дорогам, которые ранее были определены как важные для осуществления Миссией эффективного мониторинга и для передвижения гражданских лиц.

Другие препятствия⁷:

- Находясь на западной окраине н. п. Веселое (неподконтрольный правительству, 9 км к северо-западу от Донецка) и управляя БПЛА малого радиуса действия, о полете которого сообщалось заблаговременно, команда Миссии слышала 10 выстрелов из стрелкового оружия. По оценке, огонь вели в направлении БПЛА, после чего наблюдатели потеряли пространственный контроль над ним. Команда СММ не смогла вернуть БПЛА и покинула этот район. Во время полета БПЛА также подвергался воздействию помех сигналу GPS (по оценке, вследствие предположительного глушения).
- БПЛА СММ малого радиуса действия подвергались воздействию помех сигналу GPS (по оценке, вследствие предположительного глушения), пролетая над районами вблизи неподконтрольного правительству н. п. Лебединское (99 км к югу

⁷ Упомянутые в данном разделе помехи сигналу (случаи предположительного глушения и глушения) могли создавать из любого места в радиусе нескольких километров от местоположения БПЛА.

от Донецка), н. п. Черненко (86 км к югу от Донецка), н. п. Чермалык (77 км к югу от Донецка), н. п. Талаковка (90 км к югу от Донецка), н. п. Зализне (бывш. Артемово; 42 км к северо-востоку от Донецка), н. п. Пивденное (бывш. Ленинское; 40 км к северо-востоку от Донецка), а также около неподконтрольных правительству Петровского района Донецка (15 км к юго-западу от центра города) и н. п. Старомихайловка (15 км к западу от Донецка).

- Кроме того, ввиду помех сигналу GPS (по оценке, вследствие предположительного глушения) наблюдатели не смогли поднять в воздух 2 БПЛА среднего радиуса действия возле Петровского района Донецка и Старомихайловки.

Таблица вооружений

Вооружение, размещенное в нарушение линий отвода

Дата	К-во единиц вооружения	Вид вооружения	Место	Источник наблюдения
подконтрольные правительству районы				
15.06.2021	1	зенитный ракетный комплекс (9К35 «Стрела-10»)	в жилом районе н. п. Попасная (69 км к западу от Луганска)	патруль

Таблица признаков военного присутствия и присутствия военного типа в зоне безопасности⁸

Дата	К-во	Вид	Место	Источник наблюдения
подконтрольные правительству районы				
15.06.2021	2	боевая машина пехоты (БМП-1 — 1 ед., предположительно БМП-2 — 1 ед.)	вблизи н. п. Причепиловка (50 км к северо-западу от Луганска)	БПЛА среднего радиуса действия патруль
	1	бронированная разведывательная машина (типа БРДМ)	вблизи жилого района в н. п. Новоигнатовка (40 км к югу от Донецка)	
	3	бронетранспортер (БТР-70)	вблизи н. п. Войтово (33 км к северо-западу от Луганска)	
	1	бронетранспортер (БТР-70)		
	2	бронированная разведывательно-дозорная машина (БРДМ-2)	вблизи н. п. Плотины (28 км к северо-востоку от Луганска)	
	4	боевая бронированная машина (типа БМП)	вблизи н. п. Попасная (69 км к западу от Луганска)	
	2	боевая бронированная машина (типа БМП)	вблизи н. п. Мирная Долина (67 км к северо-западу от Луганска)	
неподконтрольные правительству районы				
14.06.2021	1	предположительно бронетранспортер (БТР-80)	вблизи н. п. Калиново-Борщеватое (61 км к западу от Луганска)	БПЛА малого радиуса действия

⁸ Упомянутая в этом разделе техника не подпадает под действие Минских соглашений об отводе вооружений.

Таблица нарушений режима прекращения огня по состоянию на 15 июня 2021 года⁹

Месторасположение СММ	Место события	Способ	К-во	Наблюдение	Описание	Вооружение	Дата, время
камера СММ в н. п. Авдеевка (подконтрольный правительству, 17 км к С от Донецка)	4–6 км к СВ	зафиксировала	1	осветительная ракета	выпущенный(-ая) вверх	Н/Д	14.06, 21:37
камера СММ в 2 км к В от н. п. Богдановка (подконтрольный правительству, 41 км к ЮЗ от Донецка)	1–3 км к ЮВ	зафиксировала	4	Н/Д боеприпас	ЗЮЗ–ВСВ (по оценке, на участке разведения в районе Петровского)	Н/Д	14.06, 22:10
	1–3 км к ЮВ	зафиксировала	5	Н/Д боеприпас	ЗЮЗ–ВСВ (по оценке, на участке разведения в районе Петровского)	Н/Д	14.06, 22:11
	1–3 км к ЮВ	зафиксировала	1	Н/Д боеприпас	ЗЮЗ–ВСВ (по оценке, на участке разведения в районе Петровского)	Н/Д	14.06, 22:45
	1–3 км к ЮВ	зафиксировала	4	Н/Д боеприпас	ЗЮЗ–ВСВ (по оценке, на участке разведения в районе Петровского)	Н/Д	14.06, 22:59
	1–3 км к ЮВ	зафиксировала	4	Н/Д боеприпас	ЗЮЗ–ВСВ (по оценке, на участке разведения в районе Петровского)	Н/Д	14.06, 23:43
	1–3 км к ЮВ	зафиксировала	1	Н/Д боеприпас	ЗЮЗ–ВСВ (по оценке, на участке разведения в районе Петровского)	Н/Д	14.06, 23:46
	1–3 км к ЮВ	зафиксировала	2	Н/Д боеприпас	ЗЮЗ–ВСВ (по оценке, на участке разведения в районе Петровского)	Н/Д	14.06, 23:47
	1–3 км к ЮВ	зафиксировала	1	Н/Д боеприпас	ЗЮЗ–ВСВ (по оценке, на участке разведения в районе Петровского)	Н/Д	14.06, 23:58
	3–5 км к ЮВ	зафиксировала	1	Н/Д боеприпас	ССЗ–ЮЮВ (по оценке, за пределами участка разведения в районе Петровского)	Н/Д	15.06, 00:01
	3–5 км к ЮВ	зафиксировала	1	Н/Д боеприпас	ССЗ–ЮЮВ (по оценке, вне участка разведения в районе Петровского)	Н/Д	15.06, 00:04
	3–5 км к ЮВ	зафиксировала	1	Н/Д боеприпас	ЗСЗ–ВЮВ (по оценке, вне участка разведения в районе Петровского)	Н/Д	15.06, 00:04
	1–3 км к ЮВ	зафиксировала	3	Н/Д боеприпас	ЗЮЗ–ВСВ (по оценке, на участке разведения в районе Петровского)	Н/Д	15.06, 01:07
	1–3 км к ЮВ	зафиксировала	1	Н/Д боеприпас	ЗЮЗ–ВСВ (по оценке, на участке разведения в районе Петровского)	Н/Д	15.06, 01:08
	1–3 км к ЮВ	зафиксировала	1	Н/Д боеприпас	ЗЮЗ–ВСВ (по оценке, на участке разведения в районе Петровского)	Н/Д	15.06, 01:09
	1–3 км к В	зафиксировала	2	Н/Д боеприпас	ССЗ–ЮЮВ (по оценке, на участке разведения в районе Петровского)	Н/Д	15.06, 02:35
	1–3 км к В	зафиксировала	1	Н/Д боеприпас	ССВ–ЮЮЗ (по оценке, на участке разведения в районе Петровского)	Н/Д	15.06, 02:36
1–3 км к В	зафиксировала	1	Н/Д боеприпас	ССВ–ЮЮЗ (по оценке, на участке разведения в районе Петровского)	Н/Д	15.06, 02:37	
камера СММ в н. п. Чермалык (подконтрольный правительству, 77 км к Ю от Донецка)	1–3 км к ЮВ	зафиксировала	5	Н/Д боеприпас	ЮЗ–СВ	Н/Д	15.06, 02:03
камера СММ на Донецкой фильтровальной станции (15 км к С от Донецка)	1–2 км к ЮЮЗ	зафиксировала	1	взрыв	неопределенного происхождения	Н/Д	15.06, 01:34
камера СММ на КПВВ в н. п. Майорск (подконтрольный правительству, 45 км к СВ от Донецка)	2–4 км к В	зафиксировала	5	Н/Д боеприпас	выпущенный(-ая) вверх	Н/Д	15.06, 00:33
	2–4 км к В	зафиксировала	15	Н/Д боеприпас	выпущенный(-ая) вверх	Н/Д	15.06, 00:40
	2–4 км к В	зафиксировала	7	Н/Д боеприпас	выпущенный(-ая) вверх	Н/Д	15.06, 00:41
	2–4 км к В	зафиксировала	6	Н/Д боеприпас	выпущенный(-ая) вверх	Н/Д	15.06, 00:42
	2–4 км к В	зафиксировала	12	Н/Д боеприпас	выпущенный(-ая) вверх	Н/Д	15.06, 01:44
	2–4 км к В	зафиксировала	10	Н/Д боеприпас	выпущенный(-ая) вверх	Н/Д	15.06, 01:45
	3–5 км к В	зафиксировала	1	Н/Д боеприпас	С–Ю	Н/Д	15.06, 02:23

⁹ В таблице указаны исключительно нарушения режима прекращения огня, зафиксированные непосредственно патрулями Миссии или камерами СММ, а также те случаи, которые Миссия оценивает как учения с боевой стрельбой, контролируемые подрывы и т. п. Указанные детали, а именно: расстояние, направление, тип оружия и т. д., основаны на оценках, сделанных наблюдателями на местах и специалистами по техническому мониторингу, и необязательно всегда являются точными. Надпись «нет данных» (Н/Д) означает, что СММ не смогла подтвердить информацию из-за расстояния, погодных условий, технических ограничений и/или по другим причинам. Одни и те же самые, по оценке СММ, нарушения режима прекращения огня, зафиксированные параллельно несколькими патрулями/камерами, отражаются в таблице только один раз.

Месторасположение СММ	Место события	Способ	К-во	Наблюдение	Описание	Вооружение	Дата, время
камера СММ в 1 км к ЮЗ от н. п. Широкино (подконтрольный правительству, 100 км к Ю от Донецка)	3–5 км к С	зафиксировала	1	взрыв	неопределенного происхождения	Н/Д	15.06, 00:17
камера СММ в н. п. Светлодарск (подконтрольный правительству, 57 км к СВ от Донецка)	2–4 км к ЗЮЗ	зафиксировала	6	Н/Д боеприпас	ССВ–ЮЮЗ	Н/Д	14.06, 22:26
	3–5 км к ЗЮЗ	зафиксировала	2	Н/Д боеприпас	СВ–ЮЗ	Н/Д	14.06, 22:27
	3–5 км к ЗЮЗ	зафиксировала	3	Н/Д боеприпас	ССВ–ЮЮЗ	Н/Д	14.06, 22:28
западная окраина н. п. Веселое (неподконтрольный правительству, 9 км к СЗ от Донецка)	0,8–1 км к СЗ	слышали	10	выстрел		стрелковое оружие	15.06, 12:01
примерно 1 км к СЗ от ж/д вокзала в н. п. Ясиноватая (неподконтрольный правительству, 16 км к СВ от Донецка)	2–3 км к З	слышали	1	взрыв	неопределенного происхождения	Н/Д	15.06, 14:34
примерно 2 км к С от н. п. Петровское (неподконтрольный правительству, 41 км к Ю от Донецка)	3–5 км к ЮЮВ	слышали	17	взрыв	неопределенного происхождения (по оценке, за пределами участка разведения)	Н/Д	15.06, 13:57–14:05
	3–5 км к ЮЮВ	слышали	25	очередь	по оценке, за пределами участка разведения	стрелковое оружие	15.06, 13:57–14:05
	3 км к ЮЮВ	слышали	3	взрыв	неопределенного происхождения (по оценке, за пределами участка разведения)	Н/Д	15.06, 14:05–14:07
	3 км к ЮЮВ	слышали	9	очередь	по оценке, за пределами участка разведения	стрелковое оружие	15.06, 14:05–14:07
примерно 2 км к В от н. п. Богдановка (подконтрольный правительству, 41 км к ЮЗ от Донецка)	2 км к ЮВ	слышали	1	выстрел	по оценке, на участке разведения в районе Петровского	стрелковое оружие	15.06, 09:45
примерно 600 м к СВ от н. п. Лебединское (подконтрольный правительству, 99 км к Ю от Донецка)	расстояние — Н/Д, к В	слышали	10	выстрел		стрелковое оружие	15.06, 10:32
	3–5 км к В	слышали	6	взрыв	неопределенного происхождения	Н/Д	15.06, 10:38–10:40
	3–5 км к В	слышали	2	взрыв	выстрел	Н/Д	15.06, 10:45
примерно 2 км к СВ от н. п. Черненко (подконтрольный правительству, 86 км к Ю от Донецка)	3–5 км к СВ	слышали	1	взрыв	неопределенного происхождения	Н/Д	15.06, 12:33

Карта Донецкой и Луганской областей¹⁰



¹⁰ По решению Постоянного совета №1117 от 21 марта 2014 года, СММ базируется в десяти городах на всей Украине (Херсон, Одесса, Львов, Ивано-Франковск, Харьков, Донецк, Днепр, Черновцы, Луганск и Киев). Эта карта восточной Украины предназначена для иллюстративных целей. На ней указаны населенные пункты, упомянутые в отчете, а также те, где находятся офисы СММ (мониторинговые команды, патрульные центры и передовые патрульные базы) в Донецкой и Луганской областях. (Красным цветом выделена передовая патрульная база, с которой сотрудники СММ были временно передислоцированы на основании рекомендаций экспертов по безопасности из некоторых государств-участников ОБСЕ и с учетом требований СММ по безопасности. Миссия использует эти помещения в светлое время суток, а также патрулирует в этом населенном пункте днем).