



Щоденний звіт № 136/2021

від 14 червня 2021 року¹

Короткий виклад

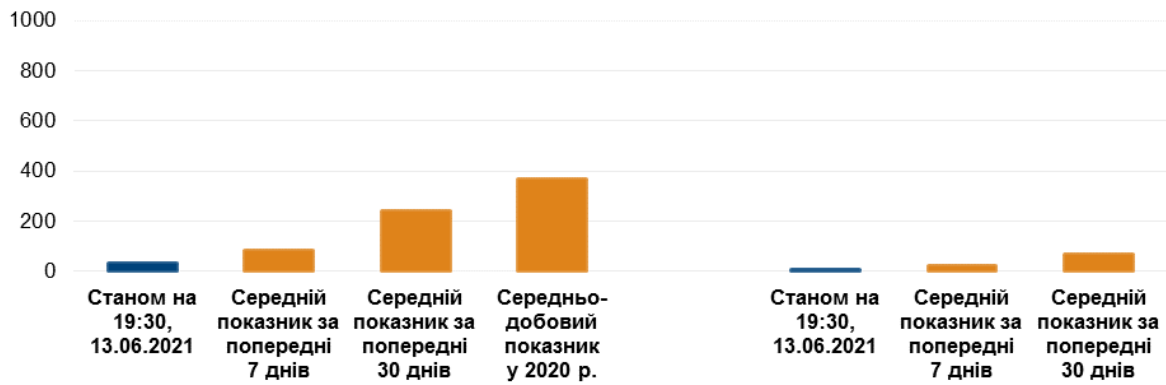
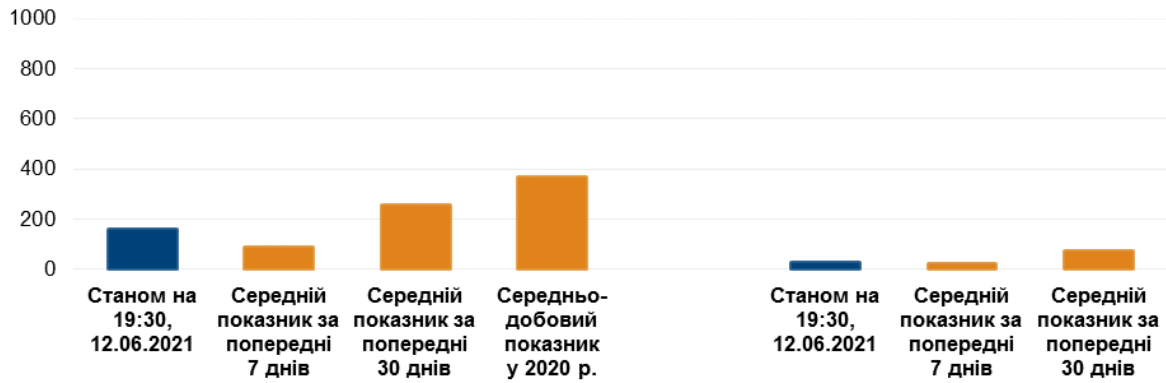
- У період із вечора 11 до вечора 13 червня в Донецькій області Місія зафіксувала 84 порушення режиму припинення вогню, зокрема 25 вибухів. За попередній звітний період у цій області зафіксовано 51 порушення.
- У період із вечора 11 до вечора 13 червня в Луганській області СММ зафіксувала 107 порушень режиму припинення вогню, зокрема 5 вибухів. За попередній звітний період у цій області зафіксовано 7 порушень.
- Місія продовжила здійснювати моніторинг на ділянках розведення сил і засобів у районах Станиці Луганської, Золотого та Петрівського, а також зафіксувала порушення режиму припинення вогню поблизу ділянок розведення в районах Золотого й Петрівського.
- СММ сприяла встановленню локального режиму припинення вогню та здійснювала моніторинг його дотримання для забезпечення функціонування життєво важливих об'єктів цивільної інфраструктури.
- СММ і далі спостерігала за ситуацією з цивільним населенням, зокрема на 4 КПВВ і відповідних блокпоста збройних формувань у Донецькій і Луганській областях.
- Місія не зафіксувала змін у безпековій ситуації на сході та південному сході Херсонської області.
- СММ і далі стикалася з обмеженнями свободи пересування*.

¹ На основі інформації, що надійшла від моніторингових команд станом на 19:30 13 червня 2021 року (за східноєвропейським літнім часом).

Порушення режиму припинення вогню²

Кількість зафіксованих порушень режиму припинення вогню³

Кількість зафіксованих вибухів⁴



² Детальніше інформацію про всі випадки порушення режиму припинення вогню, а також мапи Донецької та Луганської областей, де відмічені всі згадані у звіті місця, представлено в додатку. Упродовж звітнього періоду камери СММ у Петрівському та Гнutowому не функціонували.

³ У тому числі вибухи.

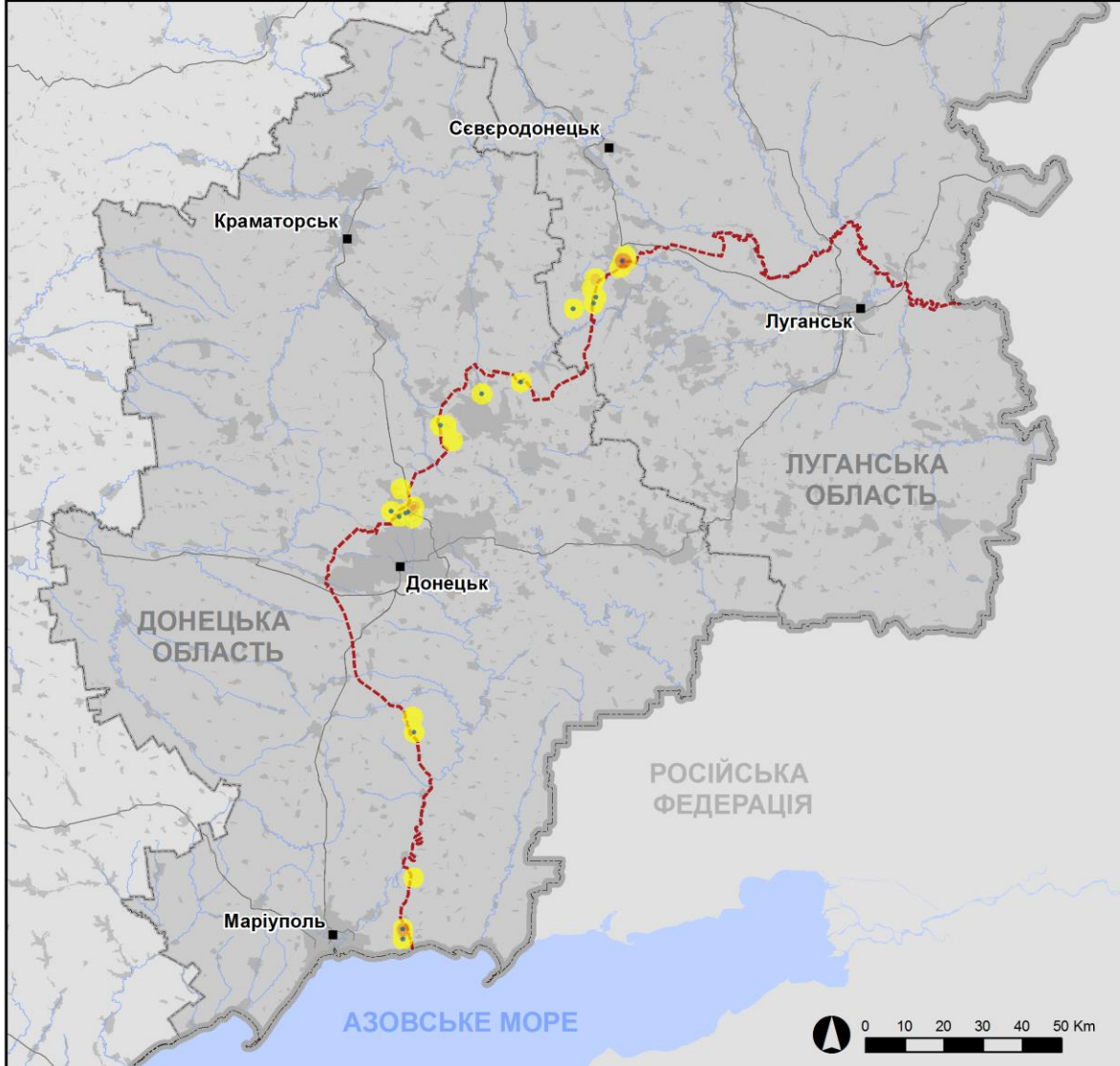
⁴ У тому числі внаслідок вогню з озброєння невстановленого типу.

Мапа зафіксованих порушень режиму припинення вогню



Організація з безпеки та співробітництва в Європі
Спеціальна моніторингова місія в Україні

Зафіксовані СММ порушення режиму припинення вогню 12-13 червня 2021 р.



Концентрація порушень режиму припинення вогню

- Висока
- Низька

- Вибух
- Населений пункт
- Лінія зіткнення (орієнт.)

Джерела: адміністративні кордони — УКГП ООН; дороги, річки — проект OpenStreetMap; море — VLI2 (2005). Акваторії МГО, інше — ОБСЄ.

Система координат: WGS 1984 UTM Zone 37N

Ця мапа надається винятково для наочності. Відсутність помилок у мапі не гарантується, а її зміст не означає, що СММ ОБСЄ затверджує або ухвалює офіційний статус мапи.

© СММ ОБСЄ 2019 Не дозволяється використовувати, копіювати, відтворювати, передавати, транслювати, продавати, ліцензувати або застосовувати без попереднього дозволу з боку ОБСЄ у письмовому вигляді.
Створено: 13/06/2021

У період із вечора 11 до вечора 13 червня в Донецькій області Місія зафіксувала 84 порушення режиму припинення вогню, зокрема 25 вибухів невизначеного походження. Більшість порушень сталася в районі на північ від н. п. Широкине (підконтрольний урядові, 100 км на південь від Донецька) ввечері 11 та вночі 12 червня, а також північніше та південніше Донецької фільтрувальної станції (ДФС; 15 км на північ від Донецька) (див. нижче) 12 червня. Протягом [попереднього звітнього періоду](#) в цій області зафіксовано 51 порушення режиму припинення вогню.

У період із вечора 11 до вечора 13 червня в Луганській області СММ зафіксувала 107 порушень режиму припинення вогню, зокрема 5 вибухів невизначеного походження. Більшість порушень сталася в районі на північ від ділянки розведення в районі н. п. Золоте (підконтрольний урядові, 60 км на захід від Луганська) увечері 11 та вночі 12 червня (див. нижче). Протягом [попереднього звітнього періоду](#) в цій області зафіксовано 7 порушень режиму припинення вогню.

Після засідання Тристоронньої контактної групи 22 липня 2020 року, на якому була досягнута домовленість про додаткові заходи з посилення режиму припинення вогню, починаючи з 00:01 27 липня 2020 року і до кінця звітнього періоду Місія зафіксувала щонайменше 34 157 порушень режиму припинення вогню в Донецькій і Луганській областях (зокрема 10 763 вибухи, 5 826 невизначених боєприпасів у польоті, 234 спалахи дульного полум'я, 113 освітлювальних ракет, а також щонайменше 17 221 чергу та постріл).

Ділянки розведення в районах Станиці Луганської, Золотої й Петрівської⁵

12 та 13 червня, патрулюючи на ділянці розведення в районі н. п. Станиця Луганська (підконтрольний урядові, 16 км на північний схід від Луганська), спостерігачі бачили членів збройних формувань (з нарукавними пов'язками з написом «СЦКК») південніше відремонтованого прольоту мосту біля Станиці Луганської (15 км на північний схід від Луганська).

Увечері 11 та вночі 12 червня камера СММ у Золотому зафіксувала 1 вибух невизначеного походження, 70 невизначених боєприпасів у польоті й 1 освітлювальну ракету — усе орієнтовно за 2–3 км на схід, східно-південний схід і південний схід. Упродовж дня 12 червня, здійснюючи моніторинг біля блокпоста збройних формувань приблизно за 2 км на південний захід від н. п. Молодіжне (непідконтрольний урядові, 63 км на північний захід від Луганська), спостерігачі зафіксували 12 черг зі стрілецької зброї приблизно за 1–3 км на північний захід. Увечері 12 та вночі 13 червня камера СММ у Золотому зафіксувала 14 невизначених боєприпасів, що пролетіли приблизно за 3–4 км на східно-північний схід і схід. За оцінкою, усі ці порушення режиму припинення вогню сталися поза ділянкою розведення в районі Золотої, але в межах 5 км від її краю.

12 та 13 червня, здійснюючи моніторинг біля блокпоста збройних формувань південніше від ділянки розведення, спостерігачі бачили членів збройних формувань (з нарукавними пов'язками з написом «СЦКК»). Команда Місії знову бачила 7 раніше зафіксованих контейнерів, розміщених південніше південного краю ділянки розведення та на ділянці.

12 червня, здійснюючи моніторинг у 4 місцях поблизу ділянки розведення в районі

⁵ Розведення передбачено Рамковим рішенням Тристоронньої контактної групи про розведення сил і засобів від 21 вересня 2016 року.

н. п. Петрівське (непідконтрольний урядові, 41 км на південь від Донецька), спостерігачі констатували там спокійну ситуацію.

Упродовж дня 13 червня, здійснюючи моніторинг приблизно за 2 км на схід від н. п. Богданівка (підконтрольний урядові, 41 км на південний захід від Донецька), члени патруля Місії чули 1 чергу зі стрілецької зброї приблизно за 3–4 км на схід (визначити, на ділянці розведення чи за її межами, не вдалося) та 1 вибух невизначеного походження на відстані орієнтовно 5–6 км на південний схід (за оцінкою, поза ділянкою розведення, але в межах 5 км від її краю).

Відведення озброєння

СММ продовжувала здійснювати моніторинг відведення озброєння, передбаченого Меморандумом, а також Комплексом заходів і Доповненням до нього.

Ознаки військової присутності та присутності військового типу в зоні безпеки

Місія зафіксувала 6 бойових броньованих машин у підконтрольних урядові районах Донецької та Луганської областей, зокрема в житловому кварталі (детальніше див. таблицю нижче).

Зусилля СММ зі сприяння уможливленню техобслуговування та забезпеченню функціонування життєво важливих об'єктів цивільної інфраструктури

12 та 13 червня Місія і далі сприяла забезпеченню функціонування ДФС. 12 червня, здійснюючи моніторинг у 4 місцях неподалік станції, спостерігачі чули 5 вибухів невизначеного походження, а також 25 черг і пострілів із великокаліберного кулемета (за оцінкою, усі в радіусі 5 км від ДФС).

В обидва дні СММ також здійснювала моніторинг безпекової ситуації в районі насосної станції біля н. п. Василівка (непідконтрольний урядові, 20 км на північ від Донецька).

Ситуація на КПВВ і відповідних блокпостах

13 червня в Донецькій області спостерігачі зауважили, що контрольний пункт в'їзду-виїзду (КПВВ) поблизу н. п. Мар'їнка (підконтрольний урядові, 23 км на південний захід від Донецька) був відкритий, але не зафіксували там пасажиро-транспортного потоку. Команда СММ також зауважила, що відповідний блокпост збройних формувань біля н. п. Кремінець (непідконтрольний урядові, 16 км на південний захід від Донецька) був закритий.

12 та 13 червня в Луганській області спостерігачі зауважили, що КПВВ у Станиці Луганській і відповідний блокпост збройних формувань південніше мосту біля Станиці Луганської були відкриті, а пішоходи очікували в чергах на прохід в обох напрямках.

В обидва дні спостерігачі також відзначили, що КПВВ біля Золотого та в н. п. Щастя (підконтрольний урядові, 20 км на північ від Луганська) були відкриті, однак відповідні блокпости збройних формувань південніше ділянки розведення в районі Золотого та за 3 км на південний схід від мосту в Щасті були закриті.

Безпекова ситуація на сході та південному сході Херсонської області

У період з 11 до 13 червня Місія здійснювала моніторинг у районах на сході та

південному сході Херсонської області в пунктах пропуску поблизу н. п. Каланчак (67 км на південний схід від Херсона), н. п. Чаплинка (77 км на південний схід від Херсона) та н. п. Чонгар (163 км на південний схід від Херсона), а також у районах уздовж узбережжя Азовського моря біля н. п. Генічеськ (176 км на схід від Херсона), н. п. Стокопані (181 км на схід від Херсона), н. п. Комісарівка (189 км на схід від Херсона), н. п. Новогригорівка (183 км на схід від Херсона) та н. п. Новий Азов (190 км на схід від Херсона). Здійснюючи моніторинг у цих районах, спостерігачі не зафіксували змін у безпековій ситуації.

СММ продовжувала стежити за ситуацією у Львові, Одесі, Івано-Франківську, Харкові, Дніпрі, Чернівцях та Києві.

***Обмеження свободи пересування та інші перешкоди у виконанні мандата СММ**

Робота з моніторингу та свобода пересування СММ обмежені загрозами у сфері безпеки, зокрема ризиками, пов'язаними з наявністю мін і невибухлих боєприпасів, а також іншими перешкодами, які щодня змінюються. Мандат СММ передбачає вільний і безпечний доступ по всій Україні. Усі підписанти Мінських угод погодилися з необхідністю вільного та безпечного доступу, а також із тим, що обмеження свободи пересування СММ є порушенням і що на такі порушення необхідно швидко реагувати. Вони також дійшли згоди, що Спільний центр із контролю та координації (СЦКК) повинен сприяти такому реагуванню та здійснювати загальну координацію робіт із розмінування. Однак збройні формування в окремих районах Донецької та Луганської областей часто відмовляють СММ у доступі до районів, прилеглих до непідконтрольних урядові ділянок кордону України (наприклад, див. [Щоденний звіт СММ від 9 червня 2021 року](#)). Діяльність СММ у Донецькій і Луганській областях, як і раніше, залишалася обмеженою після того, як [23 квітня 2017 року поблизу Пришиба стався інцидент, який призвів до загибелі людини](#). Унаслідок цього спроможність Місії вести спостереження залишалася обмеженою.

Регулярні обмеження на ділянках розведення сил і засобів і через міни/невибухлі боєприпаси:

- Не здійснивши суцільного розмінування, вилучення невибухлих боєприпасів та усунення інших перешкод, сторони і далі відмовляли СММ у необмеженому доступі, а також у можливості пересуватися окремими дорогами, які раніше були визначені як важливі для здійснення Місією ефективного моніторингу та для пересування цивільних осіб.

Інші перешкоди⁶:

- 13 червня, пролітаючи над районами поблизу н. п. Шевченко (непідконтрольний урядові, 69 км на південь від Донецька), безпілотний літальний апарат (БПЛА) СММ середнього радіуса дії зазнавав впливу перешкод сигналу GPS (за оцінкою, унаслідок імовірного глушіння).

⁶ У зазначених у цьому розділі випадках ймовірного глушіння та глушіння перешкоди могли створюватися з будь-якого місця в радіусі кількох кілометрів від місцеположення БПЛА.

Таблиця ознак військової присутності та присутності військового типу в зоні безпеки⁷

Дата	К-ть	Вид	Місце	Джерело спостереження
підконтрольні уряду райони				
11.06.2021	1	бойова машина піхоти (БМП-2)	поблизу н. п. Водяне (94 км на південь від Донецька)	БПЛА малого радіуса дії
	1	бойова броньована машина (невстановленого типу)		
12.06.2021	2	бронетранспортер (БТР-4)	поблизу н. п. Гірське (63 км на захід від Луганська)	патруль
13.06.2021	2	бронетранспортер (типу МТ-ЛБ)	у житловому районі н. п. Попасна (69 км на захід від Луганська)	

⁷ Згадана в цьому розділі техніка не підпадає під дію Мінських угод щодо відведення озброєння.

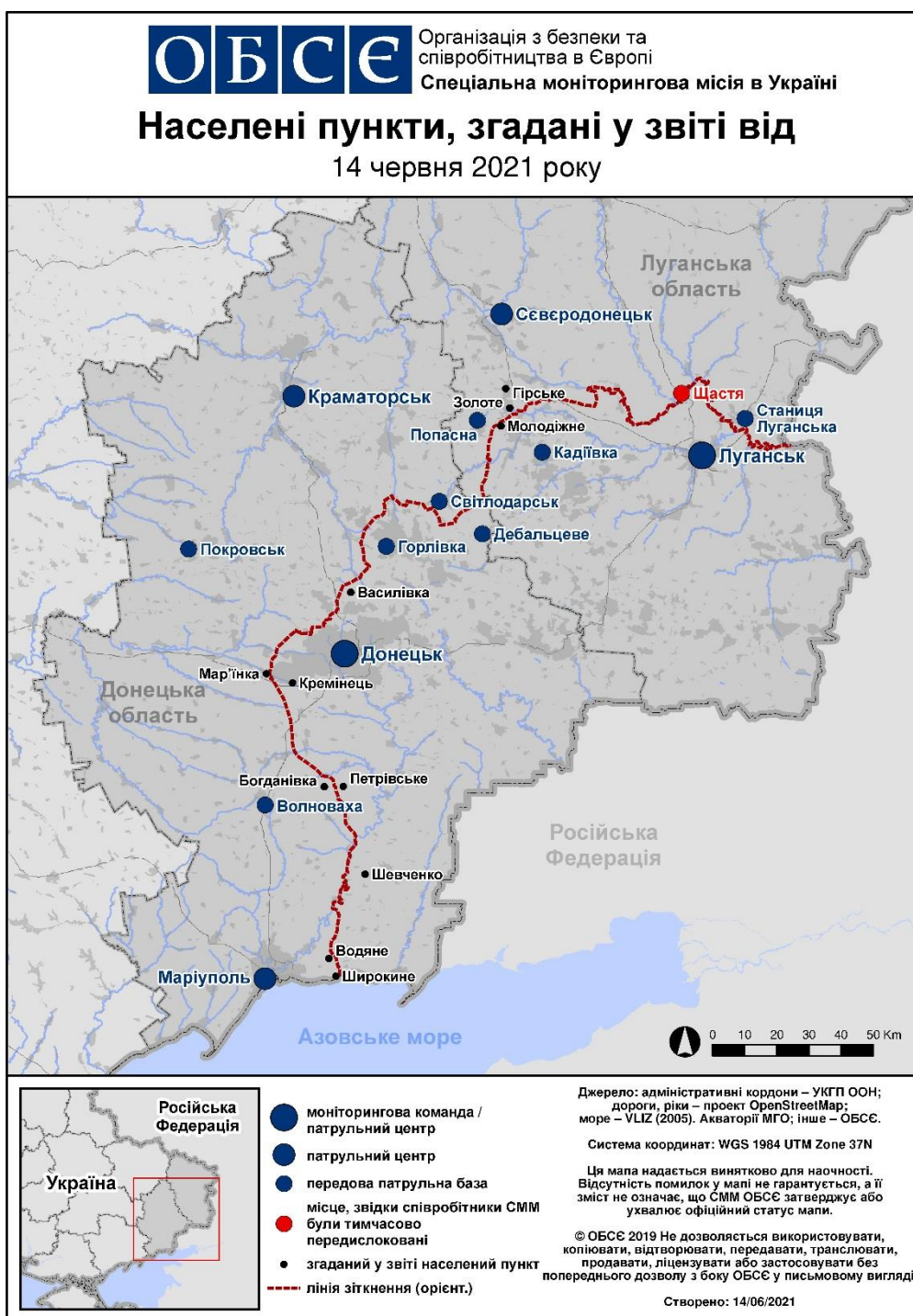
Таблиця порушень режиму припинення вогню станом на 13 червня 2021 року⁸

Місце розміщення СММ	Місце події	Спосіб	К-ть	Спостереження	Опис	Озброння	Дата, час
камера СММ на КПВВ у н. п. Майорськ (підконтрольний уряду, 45 км на ПнСх від Донецька)	5-7 км на СхПдСх	зафіксувала	1	вибух	невизначеного походження	Н/Д	12.06, 01:18
камера СММ на шахті «Октябрська» (непідконтрольна уряду, 9 км на ПнЗх від центру Донецька)	5-7 км на ПнПнСх	зафіксувала	1	вибух	невизначеного походження	Н/Д	11.06, 21:37
	5-7 км на ПнПнСх	зафіксувала	1	вибух	невизначеного походження	Н/Д	11.06, 21:45
	5-7 км на ПнПнСх	зафіксувала	1	вибух	невизначеного походження	Н/Д	11.06, 21:52
	5-7 км на ПнПнСх	зафіксувала	1	вибух	невизначеного походження	Н/Д	11.06, 21:59
	5-7 км на ПнПнСх	зафіксувала	1	вибух	невизначеного походження	Н/Д	11.06, 22:26
	5-7 км на ПнСх	зафіксувала	1	вибух	невизначеного походження	Н/Д	11.06, 22:32
камера СММ за 1 км на ПдЗх від н. п. Широкине (підконтрольний уряду, 100 км на Пд від Донецька)	5-7 км на Пн	зафіксувала	4	Н/Д боєприпас	Сх-Зх	Н/Д	11.06, 23:02
	5-7 км на Пн	зафіксувала	2	вибух	невизначеного походження	Н/Д	11.06, 23:05
	5-7 км на Пн	зафіксувала	1	Н/Д боєприпас	Сх-Зх	Н/Д	11.06, 23:13
	5-7 км на Пн	зафіксувала	2	Н/Д боєприпас	випущений(-а) угору	Н/Д	11.06, 23:19
	5-7 км на Пн	зафіксувала	1	черга	Зх-Сх	Н/Д	11.06, 23:19
	5-7 км на Пн	зафіксувала	1	вибух	невизначеного походження	Н/Д	11.06, 23:26
	5-7 км на Пн	зафіксувала	1	вибух	невизначеного походження	Н/Д	11.06, 23:27
	5-7 км на Пн	зафіксувала	1	вибух	невизначеного походження	Н/Д	11.06, 23:28
	5-7 км на Пн	зафіксувала	7	Н/Д боєприпас	Зх-Сх	Н/Д	11.06, 23:29
	5-7 км на Пн	зафіксувала	1	Н/Д боєприпас	Сх-Зх	Н/Д	11.06, 23:31
	5-7 км на Пн	зафіксувала	1	Н/Д боєприпас	Сх-Зх	Н/Д	11.06, 23:31
	5-7 км на Пн	зафіксувала	2	вибух	невизначеного походження	Н/Д	11.06, 23:39
	5-7 км на Пн	зафіксувала	1	вибух	невизначеного походження	Н/Д	11.06, 23:43
	5-7 км на Пн	зафіксувала	1	вибух	невизначеного походження	Н/Д	12.06, 00:46
камера СММ у н. п. Світлодарськ (підконтрольний уряду, 57 км на ПнСх від Донецька)	3-5 км на ПдЗх	зафіксувала	1	вибух	невизначеного походження	Н/Д	11.06, 11:10
	3-5 км на ПдЗх	зафіксувала	1	освітлювальна ракета	випущений(-а) угору	Н/Д	11.06, 11:33
приблизно 1 км на ПнПнЗх від залізничного вокзалу в н. п. Ясинувата (непідконтрольний уряду, 16 км на ПнСх від Донецька)	2-3 км на ПдЗх	чули	15	постріл		великокаліберний кулемет	12.06, 08:38
приблизно 1 км на ПнЗх від залізничного вокзалу в н. п. Ясинувата (непідконтрольний уряду, 16 км на ПнСх від Донецька)	4-5 км на ПдЗх	чули	3	вибух	невизначеного походження	Н/Д	12.06, 08:43
	4-5 км на ПдЗх	чули	2	вибух	невизначеного походження	Н/Д	12.06, 09:03
приблизно 2 км на ЗхПдЗх від н. п. Василівка (непідконтрольний уряду, 20 км на Пн від Донецька)	4-5 км на ЗхПдЗх	чули	1	черга		великокаліберний кулемет	12.06, 10:00
	4-5 км на ЗхПдЗх	чули	4	черга		великокаліберний кулемет	12.06, 10:03-10:22
приблизно 700 м на ЗхПдЗх від залізничного вокзалу в н. п. Ясинувата (непідконтрольний уряду, 16 км на ПнСх від Донецька)	3-4 км на ПдПдЗх	чули	5	черга		великокаліберний кулемет	12.06, 11:10
камера СММ у н. п. Золоте (підконтрольний уряду, 60 км на Зх від Луганська)	2-3 км на Сх	зафіксувала	3	Н/Д боєприпас	ПнПнЗх-ПдПдСх (за оцінкою, поза ділянкою розведення)	Н/Д	11.06, 22:08
	2-3 км на Сх	зафіксувала	1	Н/Д боєприпас	Пд-Пн (за оцінкою, поза ділянкою розведення)	Н/Д	11.06, 22:30
	2-3 км на Сх	зафіксувала	1	Н/Д боєприпас	Пд-Пн (за оцінкою, поза ділянкою розведення)	Н/Д	11.06, 22:31

⁸ У таблиці вказані лише порушення режиму припинення вогню, які були зафіксовані безпосередньо патрулями Місії чи камерами СММ, а також ті випадки, які Місія оцінює як навчання з бойовою стрільбою, контрольовані підриви, тощо. Зазначені деталі, а саме: відстань, напрямок, тип зброї тощо, базуються на оцінках, зроблених спостерігачами на місцях і спеціалістами з технічного моніторингу, і необов'язково завжди є точними. Напис «невідомо» (Н/Д) означає, що СММ не змогла підтвердити таку інформацію у зв'язку з відстанню, погодними умовами, технічними обмеженнями та/або з інших причин. Одні і ті ж самі, за оцінкою СММ, порушення режиму припинення вогню, зафіксовані паралельно декількома патрулями/камерами, відображаються у таблиці лише один раз.

Місце розміщення СММ	Місце події	Спосіб	К-ть	Спостереження	Опис	Озброєння	Дата, час
	2–3 км на Сх	зафіксувала	1	Н/Д боєприпас	випущений (-а) угору (за оцінкою, поза ділянкою розведення)	Н/Д	12.06, 02:31
	2–3 км на Сх	зафіксувала	4	Н/Д боєприпас	Пд–Пн (за оцінкою, поза ділянкою розведення)	Н/Д	12.06, 02:50
	2–3 км на Сх	зафіксувала	5	Н/Д боєприпас	ПдПдЗх–ПнПнСх (за оцінкою, поза ділянкою розведення)	Н/Д	12.06, 03:01
приблизно 2 км на ПдЗх від н. п. Молодіжне (непідконтрольний уряду, 63 км на ПнЗх від Луганська)	1–3 км на ПнЗх	чули	12	черга	за оцінкою, поза ділянкою розведення в районі Золотого	стрілецька зброя	12.06, 14:05–14:07
Сх околиця н. п. Попасна (підконтрольний уряду, 69 км на Зх від Луганська)	5–7 км на ПдПдСх	чули	1	вибух	невизначеного походження	Н/Д	12.06, 14:17
	5–10 км на ПдПдЗх	чули	1	вибух	невизначеного походження	Н/Д	12.06, 14:23
	5–10 км на ПдПдЗх	чули	1	вибух	невизначеного походження	Н/Д	12.06, 14:32
	4–6 км на ПдСх	чули	5	черга		великокаліберний кулемет	12.06, 14:40–14:44
Зх околиця н. п. Первомайськ (непідконтрольний уряду, 58 км на Зх від Луганська)	4–6 км на ПдЗх	чули	1	вибух	невизначеного походження	Н/Д	12.06, 14:18
камера СММ у н. п. Чермалик (підконтрольний уряду, 77 км на Пд від Донецька)	5–7 км на ПдПдСх	зафіксувала	2	Н/Д боєприпас	ПдЗх–ПнСх	Н/Д	12.06, 23:09
камера СММ за 1 км на ПдЗх від н. п. Широкине (підконтрольний уряду, 100 км на Пд від Донецька)	2–5 км на Пн	зафіксувала	2	Н/Д боєприпас	Зх–Сх	Н/Д	12.06, 23:35
	2–5 км на Пн	зафіксувала	1	Н/Д боєприпас	Зх–Сх	Н/Д	13.06, 00:03
	2–5 км на Пн	зафіксувала	1	вибух	невизначеного походження	Н/Д	13.06, 00:05
	2–5 км на Пн	зафіксувала	3	спалах дульного полум'я		Н/Д	13.06, 00:56
	3–6 км на Пн	зафіксувала	1	освітлювальна ракета	випущений(-а) угору	Н/Д	13.06, 01:03
	2–5 км на Пн	зафіксувала	1	спалах дульного полум'я		Н/Д	13.06, 01:04
н. п. Горлівка (непідконтрольний урядові, 39 км на північний схід від Донецька)	5–6 км на ПдЗх	чули	4	черга		великокаліберний кулемет	12.06, 21:20–21:21
	6–8 км на Зх	чули	1	вибух	невизначеного походження	Н/Д	12.06, 21:23
	5–6 км на Зх	чули	1	черга		стрілецька зброя	12.06, 21:38
приблизно 2 км на Сх від н. п. Богданівка (підконтрольний уряду, 41 км на ПдЗх від Донецька)	3–4 км на Сх	чули	1	черга	визначити, на ділянці розведення в районі Петрівського чи за її межами, не вдалося	стрілецька зброя	13.06, 13:47–13:50
	5–6 км на ПдСх	чули	1	вибух	за оцінкою, поза ділянкою розведення в районі Петрівського	Н/Д	13.06, 13:47–13:50
камера СММ у н. п. Золоте (підконтрольний уряду, 60 км на Зх від Луганська)	3–4 км на СхПнСх	зафіксувала	1	Н/Д боєприпас	Пн–Пд (за оцінкою, поза ділянкою розведення)	Н/Д	12.06, 22:12
	3–4 км на Сх	зафіксувала	1	Н/Д боєприпас	Пд–Пн (за оцінкою, поза ділянкою розведення)	Н/Д	12.06, 22:18
	3–4 км на СхПнСх	зафіксувала	1	Н/Д боєприпас	Пн–Пд (за оцінкою, поза ділянкою розведення)	Н/Д	12.06, 22:25
	3–4 км на Сх	зафіксувала	3	Н/Д боєприпас	Пд–Пн (за оцінкою, поза ділянкою розведення)	Н/Д	12.06, 22:44
	3–4 км на Сх	зафіксувала	4	Н/Д боєприпас	Пд–Пн (за оцінкою, поза ділянкою розведення)	Н/Д	12.06, 23:42
	3–4 км на Сх	зафіксувала	3	Н/Д боєприпас	Пд–Пн (за оцінкою, поза ділянкою розведення)	Н/Д	13.06, 01:41
	3–4 км на Сх	зафіксувала	1	Н/Д боєприпас	Пд–Пн (за оцінкою, поза ділянкою розведення)	Н/Д	13.06, 02:02

Мапа Донецької та Луганської областей⁹



⁹ За рішенням Постійної ради №1117 від 21 березня 2014 року, СММ базується в десяти містах по всій Україні (Херсон, Одеса, Львів, Івано-Франківськ, Харків, Донецьк, Дніпро, Чернівці, Луганськ і Київ). Ця мапа східної України призначена для ілюстративних цілей. На ній вказані населені пункти, згадані у звіті, а також ті, де є офіси СММ (моніторингові команди, патрульні центри та передові патрульні бази) в Донецькій і Луганській областях. (Червоним кольором виділено передову патрульну базу, з якої співробітники СММ були тимчасово передислоковані згідно з рекомендаціями експертів з безпеки з деяких держав-учасниць ОБСЄ та з урахуванням вимог СММ щодо безпеки. СММ використовує ці приміщення у світлу пору доби, а також патрулює в цьому населеному пункті вдень).