

# Щоденний звіт № 131/2021

від 8 червня 2021 року<sup>1</sup>

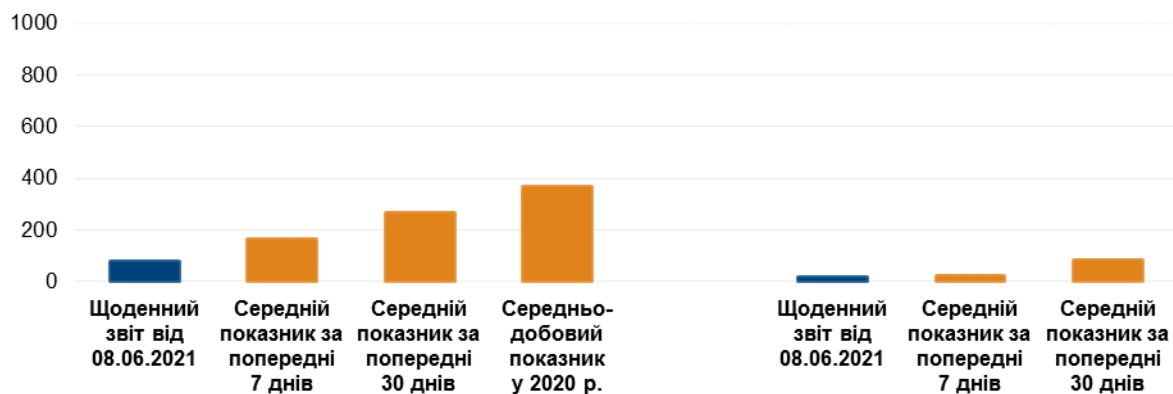
## Короткий виклад

- У Донецькій області СММ зафіксувала 53 порушення режиму припинення вогню, зокрема 14 вибухів. За попередню добу в цій області зафіксовано 62 таких порушення.
- У Луганській області Місія зафіксувала 23 порушення режиму припинення вогню. За попередню добу в цій області зафіксовано 76 таких порушень.
- Поблизу непідконтрольного урядові Обозного Луганської області вогонь зі стрілецької зброї відкрили, за оцінкою, у напрямку БПЛА СММ малого радіуса дії\*.
- Місія продовжила здійснювати моніторинг на ділянках розведення сил і засобів у районах Станиці Луганської, Золотого та Петрівського. Спостерігачі виявили присутність людей на ділянці розведення в районі Золотого у денний час.
- СММ сприяла встановленню локального режиму припинення вогню та здійснювала моніторинг його дотримання для уможливлення функціонування та техобслуговування життєво важливих об'єктів цивільної інфраструктури.
- Місія продовжувала спостерігати за ситуацією з цивільним населенням, зокрема на 6 КПВВ, а також на 5 відповідних блокпостах збройних формувань у Донецькій і Луганській областях.
- Спостерігачі здійснювали моніторинг демонстрації у Києві.
- Свободу пересування СММ і далі обмежували. БПЛА Місії вкотре неодноразово зазнавали впливу перешкод сигналу GPS\*.

## Порушення режиму припинення вогню<sup>2</sup>

Кількість зафіксованих порушень режиму припинення вогню<sup>3</sup>

К-ть зафіксованих вибухів<sup>4</sup>



<sup>1</sup> На основі інформації, що надійшла від моніторингових команд станом на 19:30 7 червня 2021 року (за східноєвропейським літнім часом).

<sup>2</sup> Детальнішу інформацію про всі випадки порушення режиму припинення вогню, а також мапи Донецької та Луганської областей, де відмічені всі згадані у звіті місця, представлено в додатку. Упродовж звітного періоду камери СММ у Петрівському та Станиці Луганській не функціонували. Погодні умови обмежували можливості ведення спостереження за допомогою деяких інших камер Місії.

<sup>3</sup> У тому числі вибухи.

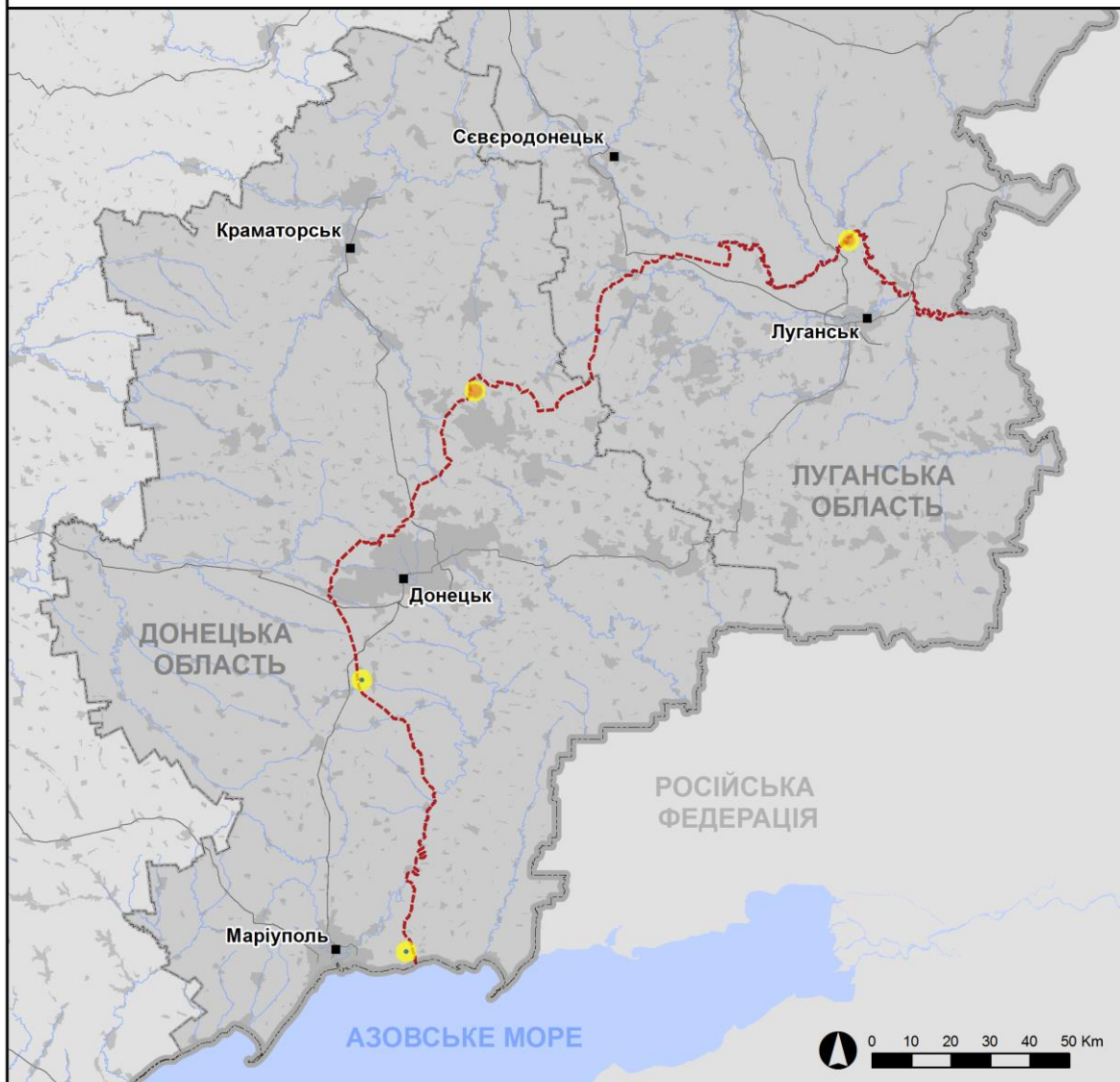
<sup>4</sup> У тому числі внаслідок вогню з озброєння невстановленого типу.

## Мапа із зафіксованими порушеннями режиму припинення вогню



Організація з безпеки та співробітництва в Європі  
Спеціальна моніторингова місія в Україні

### Зафіксовані СММ порушення режиму припинення вогню 7 червня 2021 р.



#### Концентрація порушень режиму припинення вогню

- Висока
- 
- Низька
- Вибух
- Населений пункт
- Лінія зіткнення (орієнт.)

Джерела: адміністративні кордони — УКГП ООН; дороги, річки — проект OpenStreetMap; море — VLIZ (2005).  
Акваторії МГО, інше — ОБСЄ.

Система координат: WGS 1984 UTM Zone 37N

Ця мапа надається винятково для наочності. Відсутність помилок у мапі не гарантується, а її зміст не означає, що СММ ОБСЄ затверджує або ухвалює офіційний статус мапи.

© СММ ОБСЄ 2019 Не дозволяється використовувати, копіювати, відтворювати, передавати, транслювати, продавати, ліцензувати або застосовувати без попереднього дозволу з боку ОБСЄ у письмовому вигляді.  
Створено: 08/06/2021

У Донецькій області СММ зафіксувала 53 порушення режиму припинення вогню, зокрема 14 вибухів невизначеного походження. Більшість порушень режиму припинення вогню сталися в ніч із 6 на 7 червня на східно-північний схід від н. п. Майорськ (підконтрольний урядові, 45 км на північний схід від Донецька). За [попередню добу](#) зафіксовано 62 такі порушення.

У Луганській області Місія зафіксувала 23 порушення режиму припинення вогню (жодного вибуху). Всі порушення режиму припинення вогню сталися на північно-північний захід від н. п. Обозне (непідконтрольний урядові, 18 км на північ від Луганська) (див. нижче). За [попередню добу](#) зафіксовано 76 таких порушень.

Після засідання Тристоронньої контактної групи 22 липня 2020 року, на якому була досягнута домовленість про додаткові заходи з посилення режиму припинення вогню, починаючи з 00:01 27 липня 2020 року і до кінця звітного періоду Місія зафіксувала щонайменше 33 696 порушень режиму припинення вогню в Донецькій і Луганській областях (зокрема 10 627 вибухів, 5 713 невизначених боєприпасів у польоті, 230 спалахів дульного полум'я, 109 освітлювальних ракет, а також щонайменше 17 017 черг і пострілів).

#### **Поблизу Обозного Луганської області вогонь зі стрілецької зброї відкрили, за оцінкою, у напрямку БПЛА СММ малого радіуса дії**

Перебуваючи на північно-західній околиці н. п. Обозне (непідконтрольний урядові, 18 км на північ від Луганська) для здійснення оголошеного польоту безпілотного літального апарата (БПЛА) малого радіуса дії, спостерігачі чули 23 постріли зі стрілецької зброї, орієнтовно за 2–3 км на північно-північний захід. За оцінкою, вогонь відкрили в напрямку БПЛА, що пролітав над позиціями збройних формувань приблизно за 2,5 км на північ від місцезнаходження спостерігачів. Команда СММ приземлила БПЛА та залишила цей район\*.

#### **Ділянки розведення в районах Станиці Луганської, Золотого й Петрівського<sup>5</sup>**

Перебуваючи в межах ділянки розведення в районі н. п. Станиця Луганська (підконтрольний урядові, 16 км на північний схід від Луганська) спостерігачі бачили 3 членів збройних формувань (з нарукавними пов'язками з написом «СЦКК») південніше відремонтованого прольоту мосту біля Станиці Луганської (15 км на північний схід від Луганська).

Упродовж дня 5 червня в межах ділянки розведення в районі н. п. Золоте (підконтрольний урядові, 60 км на захід від Луганська) БПЛА СММ дальнього радіуса дії зафіксував 4 осіб поблизу колишніх позицій Збройних сил України: 2 осіб приблизно за 550 м та ще двох — орієнтовно за 2 км на західно-південний захід від північно-східного кута ділянки, відповідно. БПЛА також зафіксував 2 осіб біля колишніх позицій збройних формувань неподалік від східного краю ділянки, приблизно за 1,4 км на північ від її південно-східного кута.

<sup>5</sup> Розведення передбачено Рамковим рішенням Тристоронньої контактної групи про розведення сил і засобів від 21 вересня 2016 року.

Упродовж дня 6 червня в межах цієї ділянки розведення БПЛА СММ дальнього радіуса дії зафіксував 1 особу поблизу колишньої позиції Збройних сил України, орієнтовно за 550 м на західно-південний захід від північно-східного кута ділянки.

7 червня, перебуваючи поблизу блокпоста збройних формувань на південь від ділянки розведення в районі Золотого, спостерігачі бачили 4 членів збройних формувань (з нарукавними пов'язками з написом «СЦКК»). Команда Місії знову бачила 7 раніше зафіксованих контейнерів, розміщених південніше південного краю ділянки розведення та в межах ділянки.

Здійснюючи моніторинг у 3 місцях поблизу ділянки розведення в районі н. п. Петрівське (непідконтрольний урядові, 41 км на південь від Донецька), спостерігачі констатували там спокійну ситуацію.

### **Відведення озброєння**

СММ продовжувала здійснювати моніторинг відведення озброєння, передбаченого Меморандумом, а також Комплексом заходів і Доповненням до нього.

Місія зафіксувала озброєння, розміщене з порушенням ліній відведення: 1 зенітний ракетний комплекс у підконтрольному урядові районі Луганської області, а також 1 зенітний ракетний комплекс і 2 гаубиці в непідконтрольних урядові районах Донецької та Луганської областей, зокрема на полігоні поблизу н. п. Тернове (непідконтрольний урядові, 57 км на схід від Донецька).

За лініями відведення, але поза виділеними місцями зберігання озброєння СММ зафіксувала 39 танків на вищевказаному полігоні в непідконтрольному урядові районі Донецької області (детальніше див. таблицю нижче).

### **Протитанкові міни неподалік Сентянівки Луганської області**

26 травня приблизно за 2,5 км на північно-північний схід від н. п. Сентянівка (кол. Фрунзе; 44 км на захід від Луганська) БПЛА СММ малого радіуса дії вперше зафіксував 19 протитанкових мін (ймовірно ТМ-62), встановлених поперек автошляху Т1317. Приблизно за 20 м на північний захід від зазначених мін цей БПЛА вперше зафіксував 5 протитанкових мін у полі на захід від зазначеного автошляху.

Того ж дня орієнтовно за 2,7 км на східно-північний схід від Сентянівки той же БПЛА вперше зафіксував щонайменше 21 протитанкову міну в полі на південь від автошляху Т1303.

Приблизно за 2,3 км на північний схід від Сентянівки той самий БПЛА зафіксував 45 протитанкових мін (ймовірно ТМ-62; 8 з яких були зафіксовані вперше), встановлених поперек автошляху Т1303 (для ознайомлення з попередніми спостереженнями в цьому районі див. [Щоденний звіт СММ від 6 березня 2020 року](#)).

За оцінкою, усі ці міни належать збройним формуванням, а ті міни, що були зафіксовані вперше, за оцінкою, були встановлені деякий час тому.

## **Зусилля Місії зі сприяння уможливленню техобслуговування та забезпеченню роботи життєво важливих об'єктів цивільної інфраструктури**

СММ і далі сприяла забезпеченню функціонування Донецької фільтрувальної станції (15 км на північ від Донецька), а також здійснювала моніторинг безпекової ситуації в районі насосної станції біля н. п. Василівка (непідконтрольний урядові, 20 км на північ від Донецька).

Місія також сприяла встановленню локального режиму припинення вогню та здійснювала моніторинг його дотримання для уможливлення техобслуговування і ремонту шламонакопичувача фенольного заводу поблизу н. п. Залізне (кол. Артемове; підконтрольний урядові, 42 км на північний схід від Донецька) та об'єктів водної інфраструктури в н. п. Красний Лиман (непідконтрольний урядові, 30 км на північний захід від Луганська).

## **Ситуація на КПВВ і відповідних блокпостах**

У Донецькій області СММ зауважила, що контрольний пункт в'їзду-виїзду (КПВВ) неподалік н. п. Новотроїцьке (підконтрольний урядові, 36 км на південний захід від Донецька) і відповідний блокпост збройних формувань біля н. п. Оленівка (непідконтрольний урядові, 23 км на південний захід від Донецька) були відкриті, зафіксувавши пасажиро-транспортний потік в обох напрямках. Перебуваючи на КПВВ поблизу Новотроїцького, спостерігачі чули 7 вибухів невизначеного походження на відстані близько 3–4 км на східно-північний схід.

Спостерігачі побачили, що КПВВ поруч із н. п. Майорськ (підконтрольний урядові, 45 км на північний схід від Донецька) був відкритий, але не зафіксували там пасажиро-транспортного потоку. Команда СММ відзначила, що відповідний блокпост біля н. п. Горлівка (непідконтрольний урядові, 39 км на північний схід від Донецька) був закритим.

Спостерігачі відзначили, що КПВВ поблизу н. п. Гнутове (підконтрольний урядові, 90 км на південь від Донецька) був відкритий, але не зафіксували там пасажиро-транспортного потоку.

У Луганській області Місія констатувала, що КПВВ у Станиці Луганській та відповідний блокпост збройних формувань південніше мосту біля Станиці Луганської функціонував, а пішоходи очікували в чергах на перетин в обох напрямках.

Спостерігачі також відзначили, що КПВВ біля Золотого та в н. п. Щастя (підконтрольний урядові, 20 км на північ від Луганська) були відкриті, однак відповідні блокпости збройних формувань південніше ділянки розведення в районі Золотого та за 3 км на південний схід від мосту в Щасті були закриті.

## **Моніторинг демонстрації в Києві**

5 червня СММ здійснювала моніторинг демонстрації на підтримку ЛГБТКІ, що пройшла перед Офісом Президента України. Близько 150 осіб (різного гендеру, переважно віком 20–39 років) підтримували прийняття законопроекту «Про внесення змін до Кодексу України про адміністративні правопорушення та Кримінального

кодексу України щодо боротьби з проявами дискримінації». Учасники тримали банери з вимогами провести розслідування нападів, про які нещодавно повідомляли, на членів ЛГБТКІ спільноти. Спостерігачі також бачили невеликий контр-протест, в якому взяли участь 15 осіб (13 чоловіків і 2 жінки віком 20–29 років), біля північного входу до будівлі Офісу Президента. Крім того, за спостереженнями СММ, на місці події були присутні щонайменше 170 правоохоронців.

СММ продовжувала стежити за ситуацією в Херсоні, Львові, Одесі, Івано-Франківську, Харкові, Дніпрі та Чернівцях.

### **\*Обмеження свободи пересування та інші перешкоди у виконанні мандата СММ**

*Робота з моніторингу та свобода пересування СММ обмежені загрозами у сфері безпеки, включаючи ризики, пов'язані з наявністю мін і невибухлих боєприпасів, а також іншими перешкодами, які щодня змінюються. Мандат СММ передбачає вільний і безпечний доступ по всій Україні. Усі підписанти Мінських домовленостей погодилися з необхідністю вільного та безпечного доступу, а також із тим, що обмеження свободи пересування СММ є порушенням і що на такі порушення необхідно швидко реагувати. Вони також дійшли згоди, що Спільний центр із контролю та координації (СЦКК) повинен сприяти такому реагуванню та здійснювати загальну координацію робіт із розмінування. Однак, збройні формування в окремих районах Донецької та Луганської областей часто відмовляють СММ у доступі до районів, прилеглих до непідконтрольних урядові ділянок кордону України (наприклад, див. [Щоденний звіт СММ від 2 червня 2021 року](#)). Діяльність СММ у Донецькій та Луганській областях, як і раніше, залишалася обмеженою після того, як [23 квітня 2017 року поблизу Пришиба стався інцидент, який призвів до загибелі людини](#). Унаслідок цього спроможність Місії вести спостереження залишалася обмеженою.*

*Регулярні обмеження на ділянках розведення сил і засобів і через міни/невибухлі боєприпаси:*

- Не здійснивши суцільного розмінування, вилучення невибухлих боєприпасів та усунення інших перешкод, сторони і далі відмовляли СММ у необмеженому доступі, а також у можливості пересуватися окремими дорогами, які раніше були визначені як важливі для здійснення Місією ефективного моніторингу та для пересування цивільних осіб.

Інші перешкоди<sup>6</sup>:

- 5 червня БПЛА СММ дальнього радіуса дії зазнавав впливу перешкод сигналу GPS (за оцінкою, внаслідок імовірного глушіння) під час зльоту з бази поблизу н. п. Степанівка (підконтрольний урядові, 54 км на північ від Донецька), а також пролітаючи над районами між Степанівкою та н. п. Костянтинівка (підконтрольний урядові, 60 км на північ від Донецька), між н. п. Золоте-5 (Михайлівка; непідконтрольний урядові, 60 км на захід від Луганська) та н. п. Миронівський (підконтрольний урядові, 62 км на північний схід від Донецька) та між н. п. Плещіївка (підконтрольний урядові, 51 км на північ від Донецька) і Степанівкою. Крім того, літальний апарат зазнавав перешкод сигналу обох модулів GPS (за оцінкою,

<sup>6</sup> У згаданих у цьому розділі випадках вірогідного глушіння та глушіння перешкоди могли створюватися з будь-якого місця в радіусі кількох кілометрів від місцеположення БПЛА.

внаслідок глушіння) пролітаючи над районами між Костянтинівкою і Золотим-5 (Михайлівкою), а також між Миронівським і Плещіївкою.

- 6 червня БПЛА СММ дальнього радіуса дії зазнавав впливу перешкод сигналу GPS (за оцінкою, внаслідок імовірного глушіння) під час зльоту з бази поблизу Степанівки, а також пролітаючи над районами між підконтрольними урядові н. п. Кодема (57 км на північний схід від Донецька) та н. п. Світлодарськ (57 км на північний схід від Донецька) і між підконтрольними урядові н. п. Новоолександрівка (підконтрольний урядові, 65 км на захід від Луганська) та Степанівкою. Крім того, літальний апарат зазнавав перешкод сигналу обох модулів GPS (за оцінкою, унаслідок глушіння), пролітаючи над районами між підконтрольними урядові Степанівкою та н. п. Катеринівка (47 км на північ від Донецька), а також між Світлодарськом та Новоолександрівкою.
- 7 червня, перебуваючи в н. п. Обозне (непідконтрольний урядові, 18 км на північ від Луганська) для здійснення оголошеного польоту БПЛА СММ малого радіуса дії, спостерігачі чули 23 постріли зі стрілецької зброї, за оцінкою, в напрямку міні-БПЛА Місії. Спостерігачі приземлили БПЛА та залишили цей район (див. вище).
- Того ж дня під час 2 польотів над підконтрольними урядові районами біля н. п. Оріхове (57 км на північний захід від Луганська) та поблизу н. п. Майорськ (45 км на північний схід від Донецька) БПЛА СММ малого радіуса дії зазнавали впливу перешкод сигналу GPS (за оцінкою, унаслідок імовірного глушіння).
- Того ж дня, пролітаючи над районами поблизу Оріхового, БПЛА СММ середнього радіуса дії зазнавав впливу перешкод сигналу GPS (за оцінкою, унаслідок імовірного глушіння).

## Таблиця озброєння

### Озброєння, розміщене з порушенням ліній відведення

Дата	К-ть одиниць озброєння	Вид озброєння	Місце	Джерело спостереження
<b>підконтрольні уряду райони</b>				
07.06.2021	1	зенітний ракетний комплекс (9К33 «Оса»)	поблизу н. п. Геївка (27 км на північний захід від Луганська)	патруль
<b>непідконтрольні уряду райони</b>				
05.06.2021	1	зенітний ракетний комплекс (9К33 «Оса»)	поблизу н. п. Земляне (11 км на північний захід від Луганська)	БПЛА малого радіуса дії
	2	самохідна гаубиця (2С1 «Гвоздика», 122 мм)	на полігоні поблизу н. п. Тернове (57 км на схід від Донецька), де за даними повітряного спостереження також виявлено 32 бойові броньовані машини <sup>7</sup>	БПЛА середнього радіуса дії

### Озброєння, розміщене за лініями відведення, але за межами виділених місць зберігання озброєння

Дата	К-ть одиниць озброєння	Вид озброєння	Місце	Джерело спостереження
<b>непідконтрольні уряду райони</b>				
05.06.2021	39	танк (Т-72 — 18 од., Т-64 — 1 од., невстановленого типу — 20 од.)	на полігоні поблизу н. п. Тернове (57 км на схід від Донецька)	БПЛА середнього радіуса дії

<sup>7</sup> Згадані у цьому розділі бойові броньовані машини не підпадають під дію Мінських угод щодо відведення озброєння.

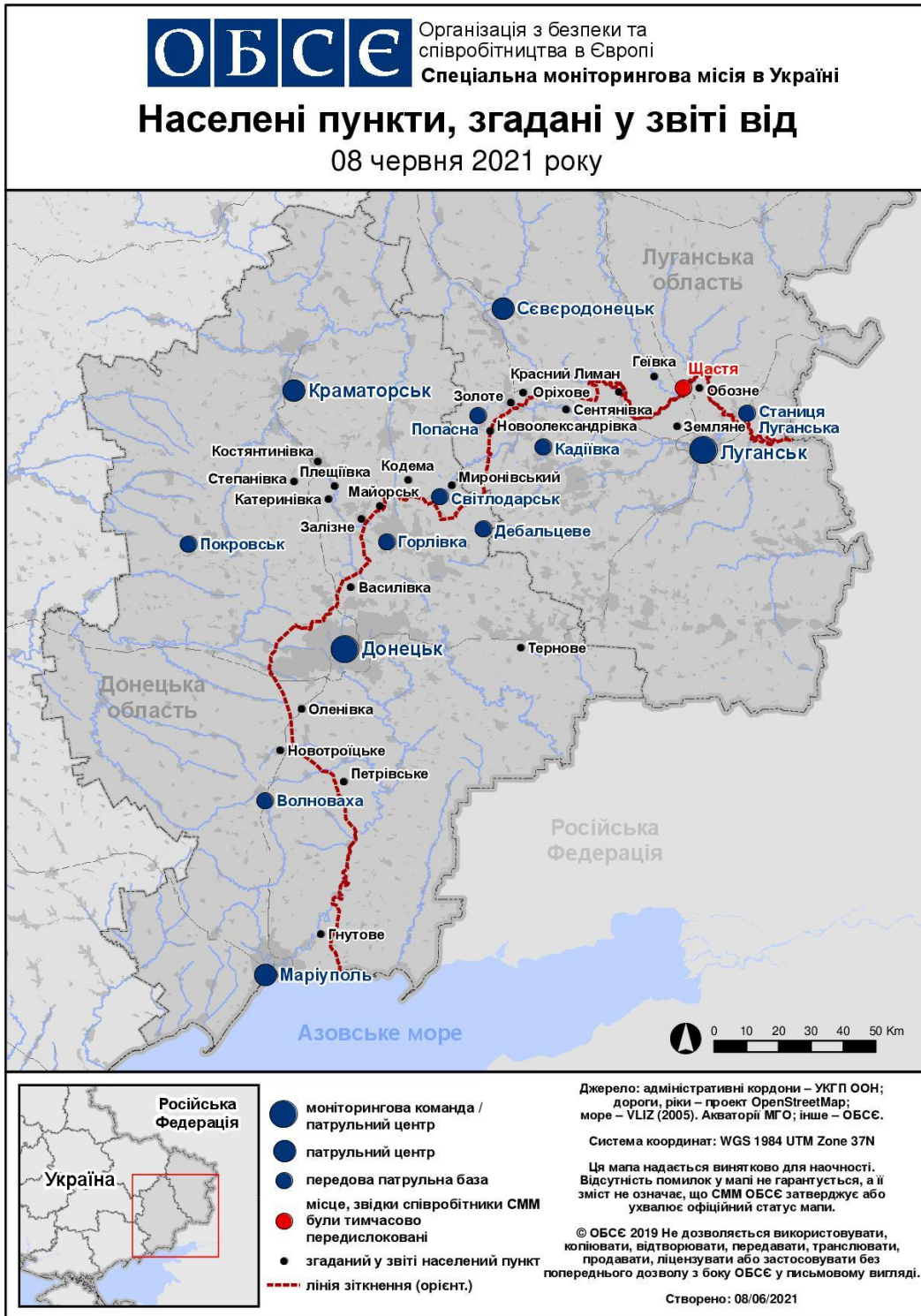


**Таблиця порушень режиму припинення вогню станом на 7 червня 2021 року<sup>8</sup>**

Місце розміщення СММ	Місце події	Спосіб	К-ть	Спостереження	Опис	Озброєння	Дата, час
камера СММ на КПВВ у н. п. Майорськ (підконтрольний уряду, 45 км на ПнСх від Донецька)	2-4 км на СхПнСх	зафіксувала	16	Н/Д боеприпас	ПнЗх-ПдСх	Н/Д	07.06, 00:01
	2-4 км на СхПнСх	зафіксувала	23	Н/Д боеприпас	ПнЗх-ПдСх	Н/Д	07.06, 00:02
камера СММ за 1 км на ПдЗх від н. п. Широкине (підконтрольний уряду, 100 км на Пд від Донецька)	3-5 км на Пн	зафіксувала	3	вибух	невизначеного походження	Н/Д	6.06, 22:22
	3-5 км на Пн	зафіксувала	2	вибух	невизначеного походження	Н/Д	07.06, 01:35
	3-5 км на Пн	зафіксувала	2	вибух	невизначеного походження	Н/Д	07.06, 01:37
КПВВ в н. п. Новотроїцьке (підконтрольний урядові, 36 км на ПдЗх від Донецька)	3-4 км на СхПнСх	чули	3	вибух	невизначеного походження	Н/Д	07.06, 10:40-10:51
	3-4 км на СхПнСх	чули	2	вибух	невизначеного походження	Н/Д	07.06, 11:25-11:35
	3-4 км на СхПнСх	чули	2	вибух	невизначеного походження	Н/Д	07.06, 11:39
ПнЗх околиця н. п. Обозне (непідконтрольний уряду, 19 км на Пн від Луганська)	2-3 км на ПнПнЗх	чули	23	постріл		стрілецька зброя	07.06, 11:29

<sup>8</sup> У таблиці вказані лише порушення режиму припинення вогню, які були зафіксовані безпосередньо патрулями Місії чи камерами СММ, а також ті випадки, які Місія оцінює як навчання з бойовою стрільбою, контрольовані підриви, тощо. Зазначені деталі, а саме: відстань, напрямок, тип зброї тощо, базуються на оцінках, зроблених спостерігачами на місцях і спеціалістами з технічного моніторингу, і необов'язково завжди є точними. Напис «невідомо» (Н/Д) означає, що СММ не змогла підтвердити таку інформацію у зв'язку з відстанню, погодними умовами, технічними обмеженнями та/або з інших причин. Одні і ті ж самі, за оцінкою СММ, порушення режиму припинення вогню, зафіксовані паралельно декількома патрулями/камерами, відображаються у таблиці лише один раз.

## Мапа Донецької та Луганської областей<sup>9</sup>



<sup>9</sup> За рішенням Постійної ради №1117 від 21 березня 2014 року, СММ базується в десяти містах на всій Україні (Херсон, Одеса, Львів, Івано-Франківськ, Харків, Донецьк, Дніпро, Чернівці, Луганськ і Київ). Ця мапа східної України призначена для ілюстративних цілей. На ній вказані населені пункти, згадані у звіті, а також ті, де є офіси СММ (моніторингові команди, патрульні центри та передові патрульні бази) в Донецькій і Луганській областях. (Червоним кольором виділено передову патрульну базу, з якої співробітники СММ були тимчасово передислоковані згідно з рекомендаціями експертів з безпеки з деяких держав-учасниць ОБСЄ та з урахуванням вимог СММ щодо безпеки. СММ використовує ці приміщення у світлу пору доби, а також патрулює в цьому населеному пункті вдень).