

Щоденний звіт № 126/2021

від 2 червня 2021 року¹

Короткий виклад

- У Донецькій області СММ зафіксувала 59 порушень режиму припинення вогню, зокрема 2 вибухи. За попередній звітний період у цій області зафіксовано 49 порушень.
- У Луганській області Місія зафіксувала 167 порушень режиму припинення вогню, зокрема 21 вибух. За попередній звітний період у цій області зафіксовано 42 порушення.
- Чоловік і жінка зазнали поранень унаслідок детонації вибухонебезпечних предметів поблизу Горлівки Донецької області.
- Спостерігачі втратили контроль над просторовим положенням БПЛА СММ малого радіуса дії в районі підконтрольної урядові Трьохізбенки Луганської області.
- Місія продовжила здійснювати моніторинг на ділянках розведення сил і засобів у районах Станиці Луганської, Золотого та Петрівського. БПЛА СММ зафіксували присутність людей на ділянці розведення в районі Золотого в денний час.
- Місія сприяла встановленню локального режиму припинення вогню та здійснювала моніторинг його дотримання для забезпечення функціонування життєво важливих об'єктів цивільної інфраструктури.
- Спостерігачі зафіксували свіжу вирву біля Північного Донецької області.
- СММ продовжила спостерігати за ситуацією з цивільним населенням, зокрема на 3 КПВВ, а також на відповідних блокпостах збройних формувань у Луганській області.
- Свободу пересування Місії і далі обмежували, зокрема в неконтрольованому урядом пункті пропуску на кордоні поблизу Вознесенівки (кол. Червонопартизанськ) Луганської області*.

Порушення режиму припинення вогню²



¹ На основі інформації, що надійшла від моніторингових команд станом на 19:30 1 червня 2021 року (за східноєвропейським літнім часом).

² Детальнішу інформацію про всі випадки порушення режиму припинення вогню, а також мапи Донецької та Луганської областей, де відмічені всі згадані у звіті місця, представлено в додатку. Упродовж звітнього періоду камера СММ у Петрівському не функціонувала.

³ У тому числі вибухи.

⁴ У тому числі внаслідок вогню з озброєння невстановленого типу.

Мапа зафіксованих порушень режиму припинення вогню



Організація з безпеки та співробітництва в Європі
Спеціальна моніторингова місія в Україні

Зафіксовані СММ порушення режиму припинення вогню 1 червня 2021 р.



Концентрація порушень режиму припинення вогню

- Висока
- Низька

- Вибух
- Населений пункт
- Лінія зіткнення (орієнт.)

Джерела: адміністративні кордони — УКГП ООН; дороги, річки — проект OpenStreetMap; море — VLIIZ (2005).
Акваторії МГО, інше — ОБСЄ.

Система координат: WGS 1984 UTM Zone 37N

Ця мапа надається винятково для наочності. Відсутність помилок у мапі не гарантується, а її зміст не означає, що СММ ОБСЄ затверджує або ухвалює офіційний статус мапи.

© СММ ОБСЄ 2019 Не дозволяється використовувати, копіювати, відтворювати, передавати, транслювати, продавати, ліцензувати або застосовувати без попереднього дозволу з боку ОБСЄ у письмовому вигляді.
Створено: 02/06/2021

У Донецькій області СММ зафіксувала 59 порушень режиму припинення вогню, зокрема 2 вибухи (1 вибух у повітрі й 1 вибух невизначеного походження). Більшість порушень сталися в районах на північ від н. п. Широкине (підконтрольний урядові, 100 км на південь від Донецька). За [попередній звітний період](#) у цій області зафіксовано 49 порушень (більшість також сталася в районах на північ від Широкиного).

У Луганській області Місія зафіксувала 167 порушень режиму припинення вогню, зокрема 21 вибух невизначеного походження. Усі порушення сталися у районах на південь і південний захід від ділянки розведення в районі н. п. Золоте (підконтрольний урядові, 60 км на захід від Луганська) (див. нижче). За [попередній звітний період](#) у цій області зафіксовано 42 порушення (деякі також сталися біля ділянки розведення в районі Золотого).

Після засідання Тристоронньої контактної групи 22 липня 2020 року, на якому була досягнута домовленість про додаткові заходи з посилення режиму припинення вогню, починаючи з 00:01 27 липня 2020 року і до кінця звітного періоду СММ зафіксувала щонайменше 32 809 порушень режиму припинення вогню в Донецькій і Луганській областях (зокрема 10 493 вибухи, 5 605 невизначених боєприпасів у польоті, 228 спалахів дульного полум'я, 109 освітлювальних ракет, а також принаймні 16 374 черги та постріли).

Чоловік і жінка зазнали поранень унаслідок детонації вибухонебезпечних предметів поблизу Горлівки Донецької області

Спостерігачі уточнювали повідомлення про те, що 1 травня подружжя (жінка та чоловік 60–69 років) зазнали поранень у результаті детонації вибухонебезпечних предметів у селищі шахти Гагаріна в н. п. Горлівка (непідконтрольний урядові, 39 км на північний схід від Донецька).

17 травня жінка (60–69 років) по телефону розповіла команді СММ, що 1 травня, коли вона зі своїм чоловіком (60–69 років) збирали гриби в лісистій місцевості біля їхнього будинку в селищі шахти Гагаріна в Горлівці, вона почула вибух. За її словами, вона побачила, що її чоловік, який йшов попереду, отримав серйозні поранення правої ноги. Біжучи до нього на допомогу, вона почула ще 1 вибух і відчула, що поранена в праву ногу. Жінка зауважила, що вони разом із чоловіком доповзли до найближчої дороги, де їх помітили члени збройних формувань, які доправили їх до лікарні в Горлівці. Жінка додала, що праву ногу чоловіка ампутували, як і її праву ступню. 31 травня чоловік (60–69 років) розповів спостерігачам, що 1 травня він разом зі своєю дружиною збирали гриби в лісистій місцевості поблизу їхнього будинку, коли стався вибух і він втратив свою праву ногу, а затим пролунав ще 1 вибух і його дружина також зазнала поранень правої ноги.

5 травня медпрацівники лікарні в Горлівці повідомили Місії, що 1 травня були госпіталізовані чоловік і жінка (60–69 років) із пораненнями, які відповідали наслідкам вибухів мін.

Спостерігачі втратили контроль над просторовим положенням БПЛА СММ малого радіуса дії в районі Трьохізбенки Луганської області

31 травня спостерігачі перебували на північній околиці н. п. Трьохізбенка (підконтрольний урядові, 32 км на північний захід від Луганська) для здійснення

оголошеного польоту безпілотного літального апарата (БПЛА) СММ малого радіуса дії. У період між 11:45 і 11:58, коли БПЛА пролітав над житловим кварталом на відстані близько 400 м на захід від місця перебування патруля Місії, апарат зазнавав впливу перешкод сигналу GPS (за оцінкою, унаслідок імовірного глушіння), після чого спостерігачі втратили контроль над його просторовим положенням. Повернути БПЛА не вдалося. Команда СММ залишила цей район*.

Ділянки розведення в районах Станиці Луганської, Золотого й Петрівського⁵

Здійснюючи моніторинг на ділянці розведення в районі н. п. Станиця Луганська (підконтрольний урядові, 16 км на північний схід від Луганська) спостерігачі бачили 2 членів збройних формувань (з нарукавними пов'язками з написом «СЦКК») південніше відремонтованого прольоту мосту біля Станиці Луганської (15 км на північний схід від Луганська).

Удень 31 травня поза ділянкою розведення в районі Золотого БПЛА СММ дальнього радіуса дії виявив 1 бойову броньовану машину (ББМ) орієнтовно за 600 м на західно-північний захід від північно-східного кута ділянки та приблизно за 70 м на північ від її північного краю.

Того ж дня на ділянці розведення цей БПЛА виявив 3 осіб: двох на колишній позиції Збройних сил України приблизно за 550 м на захід від північно-східного кута ділянки, а також одну біля колишньої позиції збройних формувань поблизу східного краю ділянки, орієнтовно за 1,5 км на північ від її південно-східного кута.

У ніч із 31 травня на 1 червня та упродовж дня 1 червня, здійснюючи моніторинг у 3 місцях біля ділянки розведення, команди Місії зафіксували 5 вибухів невизначеного походження та 10 черг із великокаліберного кулемета (визначити, на ділянці розведення або за її межами, не вдалося), а також 16 вибухів невизначеного походження, 133 черги та постріли з великокаліберного кулемета (за оцінкою, поза ділянкою розведення, але в межах 5 км від її краю).

Здійснюючи моніторинг біля блокпоста збройних формувань південніше ділянки розведення, команда СММ вкотре бачила 7 раніше зафіксованих контейнерів південніше південного краю ділянки розведення та на ділянці.

1 червня, ведучи спостереження у 3 місцях поблизу ділянки розведення в районі н. п. Петрівське (непідконтрольний урядові, 41 км на південь від Донецька), спостерігачі констатували там спокійну ситуацію.

Відведення озброєння

СММ продовжувала здійснювати моніторинг відведення озброєння, передбаченого Меморандумом, а також Комплексом заходів і Доповненням до нього.

Місія зафіксувала 2 гаубиці, розміщені з порушенням ліній відведення в непідконтрольному урядові районі Луганської області.

⁵ Розведення передбачено Рамковим рішенням Тристоронньої контактної групи про розведення сил і засобів від 21 вересня 2016 року.

За лініями відведення, але поза виділеними місцями зберігання озброєння СММ зафіксувала 29 танків на полігоні в непідконтрольному урядові районі Луганської області (детальніше див. таблиці нижче).

Ознаки військової присутності та присутності військового типу в зоні безпеки⁶

СММ зафіксувала 1 зенітну установку й 11 ББМ у підконтрольних урядові районах Донецької та Луганської областей (зокрема деякі в житлових кварталах та біля них), а також 2 ББМ у непідконтрольному урядові районі Луганської області (детальніше див. таблицю нижче).

Свіжа вирва неподалік Північного (кол. Кірове) Донецької області

На південно-західній околиці н. п. Північне (кол. Кірове; підконтрольний урядові, 44 км на північний схід від Донецька), у районі селища шахти «Північна» та приблизно за 25 м на північний захід від вулиці Леніна, спостерігачі зафіксували вирву (приблизно 25x20 см) у м'якому ґрунті поблизу асфальтованої доріжки, а також кілька відірваних гілок дерев, що лежали на землі неподалік від вирви на відстані від 10 до 20 см. За оцінкою, вирва виникла нещодавно; вогонь вели з південно-південного сходу, проте визначити тип застосованого озброєння не вдалося (для ознайомлення з попередніми спостереженнями в цьому районі див. [Щоденний звіт СММ від 28 травня 2021 року](#)).

Наявність попереджувальних знаків про мінну небезпеку неподалік Крутої Балки та Горлівки Донецької області

На відстані близько 500 м на схід від н. п. Крута Балка (непідконтрольний урядові, 16 км на північ від Донецька) спостерігачі вперше зафіксували попереджувальний знак про мінну небезпеку (червоний квадрат із зображенням черепа та перехрещених кісток білого кольору) приблизно за 5 м на захід від дороги, що веде від автошляху М04 у напрямку насосної станції в районі н. п. Василівка (непідконтрольний урядові, 20 км на північ від Донецька).

На північно-західній околиці Горлівки члени патруля Місії вперше побачили 2 попереджувальні знаки про мінну небезпеку (прикріплені до дошки червоний і білий аркуші паперу з написом «Прохід заборонено! Бойові дії! Стоп! Міни!» російською мовою) обабіч дороги місцевого значення, що веде в напрямку н. п. Південне (кол. Ленінське; підконтрольний урядові, 40 км на північний схід від Донецька).

На західній стороні дороги, що веде від н. п. Семигір'я (підконтрольний урядові, 58 км на північний схід від Донецька) до н. п. Доломітне (53 км на північний схід від Донецька), команда СММ бачила, як 4 саперів міжнародної організації з металошукачами проводили роботи з розмінування.

Зусилля Місії зі сприяння уможливленню техобслуговування та забезпеченню функціонування життєво важливих об'єктів цивільної інфраструктури

СММ продовжувала сприяти забезпеченню функціонування Донецької фільтрувальної станції (15 км на північ від Донецька), а також здійснювала моніторинг безпекової ситуації в районі насосної станції біля Василівки.

⁶ Згадана в цьому розділі техніка не підпадає під дію Мінських угод щодо відведення озброєння.

Ситуація на КПВВ і відповідних блокпостах

У Луганській області спостерігачі зауважили, що контрольний пункт в'їзду-виїзду (КПВВ) у Станиці Луганській і відповідний блокпост збройних формувань південніше відремонтованого прольоту мосту біля Станиці Луганської були відкритими, а пішоходи очікували в чергах на перехід в обох напрямках.

Команди СММ також відзначили, що КПВВ біля Золотого та в н. п. Щастя (підконтрольний урядові, 20 км на північ від Луганська) були відкритими, однак відповідні блокпости збройних формувань південніше ділянки розведення в районі Золотого та за 3 км на південний схід від мосту в Щасті були закритими.

Прикордонні райони, які не контролюються урядом

Перебуваючи в пункті пропуску на кордоні⁷ біля н. п. Вознесенівка (кол. Червонопартизанськ; 65 км на південний схід від Луганська), спостерігачі зауважили, що в Україну в'їхали 7 автомобілів (зокрема 3 з табличками «ЛНР») та увійшли 11 осіб (4 жінки та 7 чоловіків різного віку). Тим часом з України виїхали 8 автомобілів (зокрема 3 з табличками «ЛНР»), 12 тентованих вантажівок (зокрема 11 із табличками «ЛНР») та 1 автобус (з табличками «ЛНР» і пасажирами різних статі та віку на борту), а також вийшли 4 особи (2 жінки та 2 чоловіки 30–39 років). Приблизно через 10 хвилин член збройних формувань сказав патрулю Місії залишити цей район*.

СММ продовжувала стежити за ситуацією в Херсоні, Одесі, Львові, Івано-Франківську, Харкові, Дніпрі, Чернівцях і Києві.

*Обмеження свободи пересування та інші перешкоди у виконанні мандата СММ

Робота з моніторингу та свобода пересування СММ обмежені загрозами у сфері безпеки, зокрема ризиками, пов'язаними з наявністю мін і невибухлих боєприпасів, а також іншими перешкодами, які щодня змінюються. Мандат СММ передбачає вільний і безпечний доступ по всій Україні. Усі підписанти Мінських угод погодилися з необхідністю вільного та безпечного доступу, а також із тим, що обмеження свободи пересування СММ є порушенням і що на такі порушення необхідно швидко реагувати. Вони також дійшли згоди, що Спільний центр із контролю та координації (СЦКК) повинен сприяти такому реагуванню та здійснювати загальну координацію робіт із розмінування. Однак збройні формування в окремих районах Донецької та Луганської областей часто відмовляють СММ у доступі до районів, прилеглих до непідконтрольних урядові ділянок кордону України (наприклад, див. нижче). Діяльність СММ у Донецькій і Луганській областях, як і раніше, залишалася обмеженою після того, як [23 квітня 2017 року поблизу Пришиба стався інцидент, який призвів до загибелі людини](#). Унаслідок цього спроможність Місії вести спостереження залишалася обмеженою.

Заборона доступу:

- У пункті пропуску на кордоні поблизу н. п. Вознесенівка (кол. Червонопартизанськ; непідконтрольний урядові, 65 км на південний схід від Луганська) вочевидь озброєний член збройних формувань сказав патрулю Місії залишити цей район, пославшись на «відсутність попереднього сповіщення про візит».

⁷ Відповідно до постанов Кабінету Міністрів України, прийнятих у 2014 році, роботу цих та інших пунктів пропуску на кордоні, що не контролюються урядом, офіційно призупинено.

Регулярні обмеження на ділянках розведення сил і засобів і через міни/невибухлі боєприпаси:

- Не здійснивши суцільного розмінування, вилучення невибухлих боєприпасів та усунення інших перешкод, сторони і далі відмовляли СММ у необмеженому доступі, а також у можливості пересуватися окремими дорогами, які раніше були визначені як важливі для здійснення Місією ефективного моніторингу та для пересування цивільних осіб.

Інші перешкоди⁸:

- 31 травня, пролітаючи над житловим кварталом н. п. Трьохізбенка (підконтрольний урядові, 32 км на північний захід від Луганська), БПЛА СММ малого радіуса дії зазнавав впливу перешкод сигналу GPS (за оцінкою, унаслідок імовірного глушіння), після чого спостерігачі втратили контроль над просторовим положенням апарата. Повернути БПЛА не вдалося (див. вище).

⁸ У згаданих у цьому розділі випадках імовірного глушіння та глушіння перешкоди могли створювати з будь-якого місця в радіусі кількох кілометрів від місцеположення БПЛА.

Таблиця озброєння

Озброєння, розміщене з порушенням ліній відведення

Дата	К-ть одиниць озброєння	Вид озброєння	Місце	Джерело спостереження
непідконтрольні уряду райони				
31.05.2021	2	буксирувана гаубиця (Д-30 «Жаба», 122 мм)	поблизу н. п. Криничне (45 км на захід від Луганська)	БПЛА малого радіуса дії

Озброєння, розміщене за лініями відведення, але за межами виділених місць зберігання озброєння

Дата	К-ть одиниць озброєння	Вид озброєння	Місце	Джерело спостереження
непідконтрольні уряду райони				
29.05.2021	29	танк (невстановленого типу)	на полігоні поблизу н. п. Круглик (31 км на південний захід від Луганська)	повітряне спостереження

Таблиця ознак військової присутності та присутності військового типу в зоні безпеки⁹

Дата	К-ть	Вид	Місце	Джерело спостереження
підконтрольні уряду райони				
31.05.2021	3	бойова броньована машина (типу БМП)	на об'єкті поблизу житлового району н. п. Суха Балка (36 км на північ від Донецька)	БПЛА дальнього радіуса дії
	1	зенітна установка (ЗУ-23, 23 мм)	на об'єкті поблизу житлового району н. п. Клинове (68 км на північний схід від Донецька)	
	1	бойова машина піхоти (БМП-1)		
	1	бронетранспортер (МТ-ЛБ)		
01.06.2021	1	бойова броньована машина (БМП-1 — 2 од., типу БМП — 3 од.)	у житловому районі н. п. Біла Гора (54 км на північ від Донецька)	
01.06.2021	1	бойова броньована машина (невстановленого типу)	поблизу ділянки розведення в районі н. п. Золоте (60 км на захід від Луганська)	
непідконтрольні уряду райони				
31.05.2021	2	бойова броньована машина (невстановленого типу)	на об'єкті поблизу н. п. Богданівка (44 км на захід від Луганська)	БПЛА малого радіуса дії

⁹ Згадана у цьому розділі техніка не підпадає під дію Мінських угод щодо відведення озброєння.

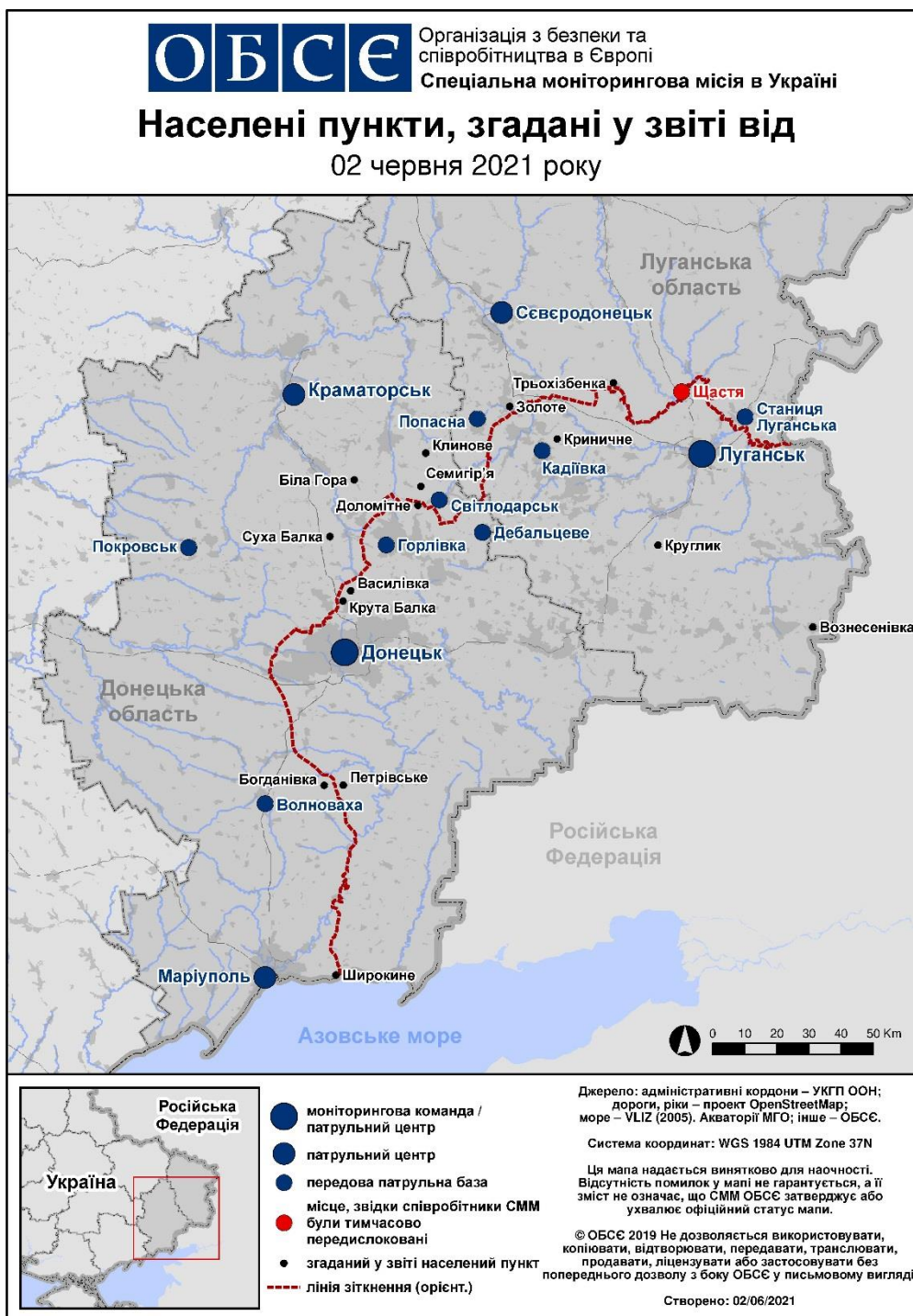
Таблиця порушень режиму припинення вогню станом на 1 червня 2021 року¹⁰

Місце розміщення СММ	Місце події	Спосіб	К-ть	Спостереження	Опис	Озброєння	Дата, час
камера СММ у н. п. Авдіївка (підконтрольний уряду, 17 км на Пн від Донецька)	3–5 км на СхПдСх	зафіксувала	1	вибух	невизначеного походження	Н/Д	31.05, 22:19
камера СММ за 1,5 км на ПнСх від н. п. Гнутове (підконтрольний уряду, 90 км на Пд від Донецька)	1–3 км на ПдСх	зафіксувала	1	спалах дульного полум'я		Н/Д	31.05, 20:49
	1–3 км на ПдСх	зафіксувала	1	Н/Д боєприпас	ПнПнЗх–ПдПдСх (після попередньої події)	Н/Д	31.05, 20:49
	1–3 км на ПдСх	зафіксувала	1	спалах дульного полум'я		Н/Д	31.05, 20:52
	1–3 км на ПдСх	зафіксувала	1	Н/Д боєприпас	ПнПнЗх–ПдПдСх (після попередньої події)	Н/Д	31.05, 20:52
камера СММ за 1 км на ПдЗх від н. п. Широкине (підконтрольний уряду, 100 км на Пд від Донецька)	3–5 км на Пн	зафіксувала	9	Н/Д боєприпас	СхПдСх–ЗхПнЗх	Н/Д	31.05, 23:17
	4–6 км на Пн	зафіксувала	1	освітлювальна ракета	випущений(-а) угору	Н/Д	31.05, 23:50
	3–5 км на Пн	зафіксувала	1	Н/Д боєприпас	СхПдСх–ЗхПнЗх	Н/Д	01.06, 00:38
	4–6 км на Пн	зафіксувала	18	Н/Д боєприпас	Сх–Зх	Н/Д	01.06, 00:59
	3–5 км на Пн	зафіксувала	1	Н/Д боєприпас	СхПдСх–ЗхПнЗх	Н/Д	01.06, 01:02
	4–6 км на Пн	зафіксувала	1	Н/Д боєприпас	Зх–Сх	Н/Д	01.06, 02:07
	3–5 км на Пн	зафіксувала	1	Н/Д боєприпас	ПдСх–ПнЗх	Н/Д	01.06, 02:22
	4–6 км на Пн	зафіксувала	1	спалах дульного полум'я		Н/Д	01.06, 03:01
	4–6 км на Пн	зафіксувала	1	Н/Д боєприпас	ПнСх–ПдЗх (після попередньої події)	Н/Д	01.06, 03:01
	4–6 км на Пн	зафіксувала	1	вибух	вибух у повітрі (після попередньої події)	Н/Д	01.06, 03:01
	4–6 км на Пн	зафіксувала	6	Н/Д боєприпас	Сх–Зх	Н/Д	01.06, 03:02
	4–6 км на Пн	зафіксувала	5	Н/Д боєприпас	Сх–Зх	Н/Д	01.06, 03:05
	4–6 км на Пн	зафіксувала	6	Н/Д боєприпас	Сх–Зх	Н/Д	01.06, 03:06
	4–6 км на Пн	зафіксувала	6	Н/Д боєприпас	Сх–Зх	Н/Д	01.06, 03:07
Пн околиця н. п. Попасна (підконтрольний уряду, 69 км на Зх від Луганська)	4–7 км на СхПдСх	чули	10	черга	за оцінкою, поза ділянкою розведення в районі Золотого	великокаліберний кулемет	31.05, 23:35–23:43
	4–7 км на СхПдСх	чули	2	вибух	невизначеного походження (за оцінкою, поза ділянкою розведення в районі Золотого)	Н/Д	01.06, 03:39–03:41
	4–7 км на СхПдСх	чули	3	вибух	невизначеного походження (за оцінкою, поза ділянкою розведення в районі Золотого)	Н/Д	01.06, 04:14–04:21
	4–7 км на СхПдСх	чули	13	черга	за оцінкою, поза ділянкою розведення в районі Золотого	великокаліберний кулемет	01.06, 04:14–04:21
	3–5 км на ПдСх	чули	3	черга		великокаліберний кулемет	01.06, 04:26
	4–7 км на СхПдСх	чули	50	постріл	за оцінкою, поза ділянкою розведення в районі Золотого	великокаліберний кулемет	01.06, 04:32–04:45
	4–7 км на СхПдСх	чули	55	черга	за оцінкою, поза ділянкою розведення в районі Золотого	великокаліберний кулемет	01.06, 04:32–04:45
	4–7 км на СхПдСх	чули	8	вибух	невизначеного походження (за оцінкою, поза ділянкою розведення в районі Золотого)	Н/Д	01.06, 04:32–04:45
	4–7 км на СхПдСх	чули	3	вибух	невизначеного походження (за оцінкою, поза ділянкою розведення в районі Золотого)	Н/Д	01.06, 06:07–06:10
приблизно 1,5 км на ПдЗх від н. п. Молодіжне (непідконтрольний уряду, 63 км на ПнЗх від Луганська)	1–2 км на ПдПдЗх	чули	5	черга	за оцінкою, поза ділянкою розведення в районі Золотого	великокаліберний кулемет	01.06, 13:34
1 км на ПнПнСх від н. п. Калинове-Борщувате	2–3 км на Пн	чули	10	черга	визначити, на ділянці розведення в районі Золотого чи за її межами, не вдалося	великокаліберний кулемет	01.06, 14:12

¹⁰ У таблиці вказані лише порушення режиму припинення вогню, які були зафіксовані безпосередньо патрулями Місії чи камерами СММ, а також ті випадки, які Місія оцінює як навчання з бойовою стрільбою, контрольовані підриви, тощо. Зазначені деталі, а саме: відстань, напрямок, тип зброї тощо, базуються на оцінках, зроблених спостерігачами на місцях і спеціалістами з технічного моніторингу, і необов'язково завжди є точними. Напис «невідомо» (Н/Д) означає, що СММ не змогла підтвердити таку інформацію у зв'язку з відстанню, погодними умовами, технічними обмеженнями та/або з інших причин. Одні і ті ж самі, за оцінкою СММ, порушення режиму припинення вогню, зафіксовані паралельно декількома патрулями/камерами, відображаються у таблиці лише один раз.

Місце розміщення СММ	Місце події	Спосіб	К-ть	Спостереження	Опис	Озброєння	Дата, час
(непідконтрольний уряду, 61 км на Зх від Луганська)	2-3 км на Пн	чули	5	вибух	невизначеного походження (визначити, на ділянці розведення в районі Золотого чи за її межами, не вдалося)	Н/Д	01.06, 14:19- 14:26

Мапа Донецької та Луганської областей¹¹



¹¹ За рішенням Постійної ради №1117 від 21 березня 2014 року, СММ базується в десяти містах по всій Україні (Херсон, Одеса, Львів, Івано-Франківськ, Харків, Донецьк, Дніпро, Чернівці, Луганськ і Київ). Ця мапа східної України призначена для ілюстративних цілей. На ній вказані населені пункти, згадані у звіті, а також ті, де є офіси СММ (моніторингові команди, патрульні центри та передові патрульні бази) в Донецькій і Луганській областях. (Червоним кольором виділено передову патрульну базу, з якої співробітники СММ були тимчасово передислоковані згідно з рекомендаціями експертів з безпеки з деяких держав-учасниць ОБСЄ та з урахуванням вимог СММ щодо безпеки. СММ використовує ці приміщення у світлу пору доби, а також патрулює в цьому населеному пункті вдень).