



Щоденний звіт № 124/2021

від 31 травня 2021 року¹

Короткий виклад

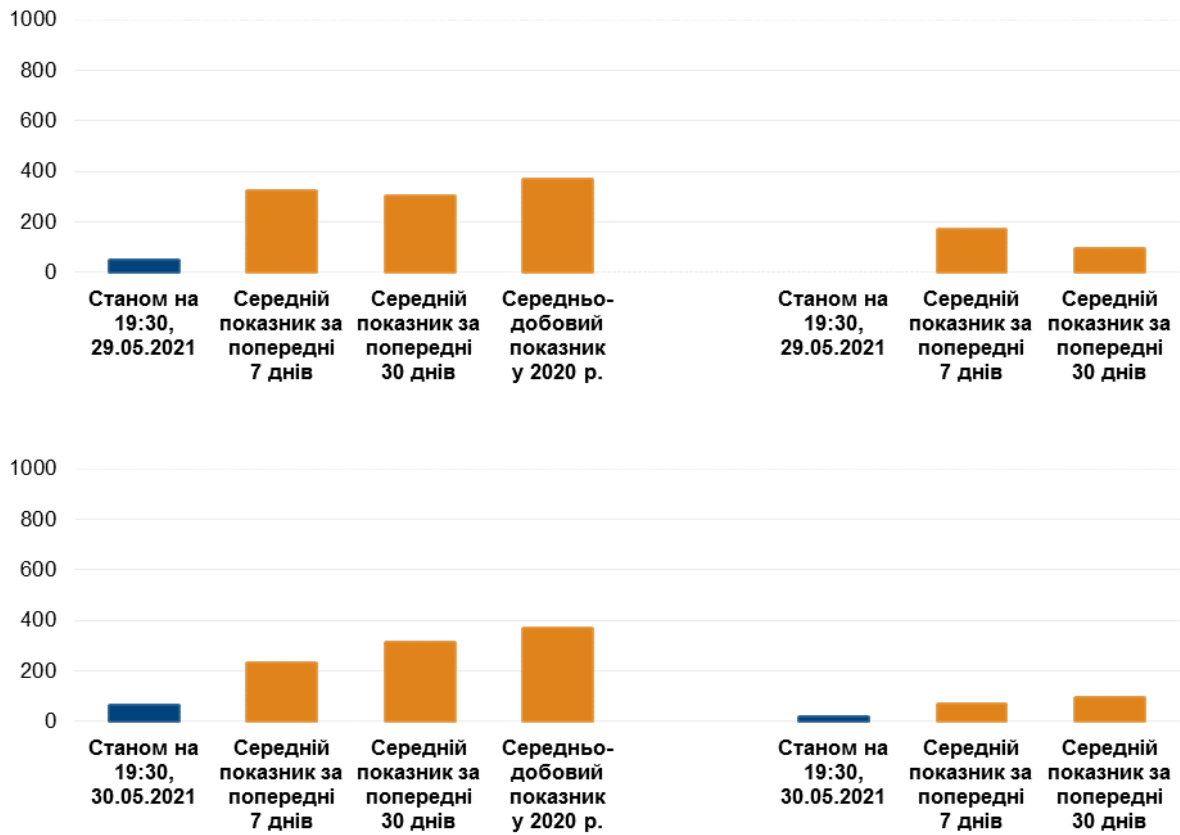
- У період із вечора 28 до вечора 30 травня в Донецькій області Місія зафіксувала 97 порушень режиму припинення вогню, зокрема 11 вибухів. За попередній звітний період у цій області зафіксовано 383 такі порушення.
- У період із вечора 28 до вечора 30 травня в Луганській області СММ зафіксувала 11 порушень режиму припинення вогню, зокрема 6 вибухів. За попередній звітний період у цій області зафіксовано 32 такі порушення.
- Місія уточнювала повідомлення про те, що 65-річний чоловік загинув унаслідок вогнепального поранення в Петровському районі н. п. Донецьк (непідконтрольний урядові).
- Поблизу Новогригорівки Донецької області вогонь зі стрілецької зброї відкрили, за оцінкою, у напрямку БПЛА СММ малого радіуса дії*.
- Команда Місії втратила контроль над просторовим положенням БПЛА малого радіуса дії біля непідконтрольного урядові Дачного.
- СММ продовжила здійснювати моніторинг на ділянках розведення сил і засобів у районах Станиці Луганської, Золотого та Петрівського, а також зафіксувала порушення режиму припинення вогню на ділянці розведення в районі Петрівського.
- Місія сприяла встановленню локального режиму припинення вогню та здійснювала моніторинг його дотримання для забезпечення функціонування життєво важливих об'єктів цивільної інфраструктури.
- СММ і далі спостерігала за ситуацією з цивільним населенням, зокрема на 3 КПВВ, а також на відповідних блокпостах збройних формувань у Луганській області.
- Свободу пересування Місії і далі обмежували, зокрема на блокпості збройних формувань поблизу Лозового. БПЛА СММ знову неодноразово зазнавали впливу перешкод сигналу GPS*.

¹ На основі інформації, що надійшла від моніторингових команд станом на 19:30 30 травня 2021 року (за східноєвропейським літнім часом).

Порушення режиму припинення вогню²

К-ть зафіксованих порушень режиму припинення вогню³

К-ть зафіксованих вибухів⁴



² Детальнішу інформацію про всі випадки порушення режиму припинення вогню, а також мапи Донецької та Луганської областей, де відмічені всі згадані у звіті місця, представлено в додатку. Упродовж звітного періоду камера СММ у Петрівському не функціонувала. У період із вечора 28 до вечора 30 травня погодні умови обмежували можливості ведення спостереження за допомогою деяких інших камер Місії.

³ У тому числі вибухи.

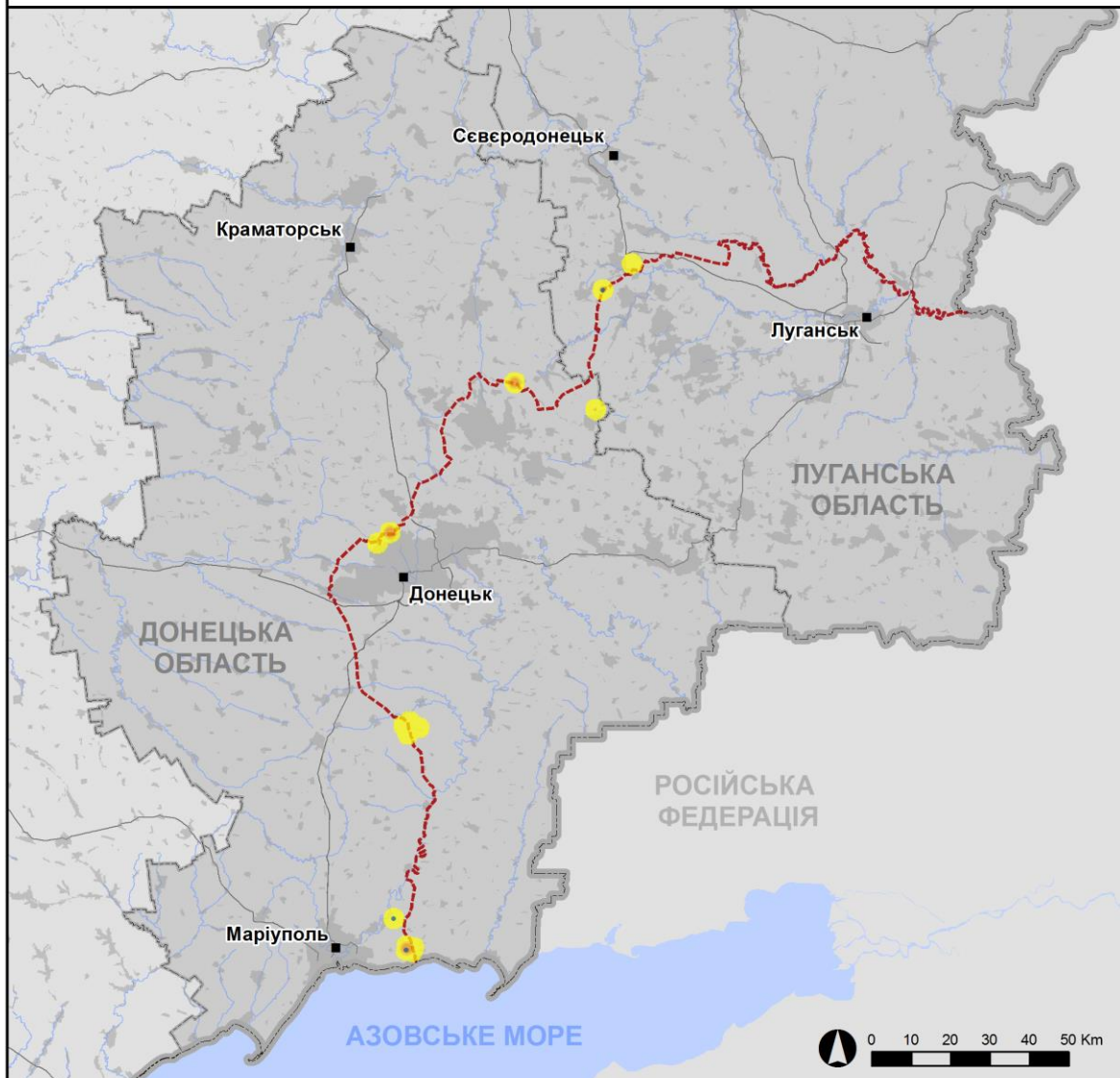
⁴ У тому числі внаслідок вогню з озброєння невстановленого типу.

Мапа зафіксованих порушень режиму припинення вогню



Організація з безпеки та співробітництва в Європі
Спеціальна моніторингова місія в Україні

Зафіксовані СММ порушення режиму припинення вогню 29-30 травня 2021 р.



Концентрація порушень режиму припинення вогню

- Висока
-
- Низька
- Вибух
- Населений пункт
- Лінія зіткнення (орієнт.)

Джерела: адміністративні кордони — УКГП ООН; дороги, річки — проект OpenStreetMap; море — VLI2 (2005). Акваторії МГО, інше — ОБСЄ.

Система координат: WGS 1984 UTM Zone 37N

Ця мапа надається винятково для наочності. Відсутність помилок у мапі не гарантується, а її зміст не означає, що СММ ОБСЄ затверджує або ухвалює офіційний статус мапи.

© СММ ОБСЄ 2019 Не дозволяється використовувати, копіювати, відтворювати, передавати, транслювати, продавати, ліцензувати або застосовувати без попереднього дозволу з боку ОБСЄ у письмовому вигляді.
Створено: 31/05/2021

У період із вечора 28 до вечора 30 травня в Донецькій області СММ зафіксувала 97 порушень режиму припинення вогню, у тому числі 11 вибухів (1 розрив та 10 вибухів невизначеного походження). Більшість порушень сталася поблизу зруйнованого міжнародного аеропорту «Донецьк» (8 км на північний захід від Донецька) увечері 28 травня, у районах на північ від н. п. Широкине (підконтрольний урядові, 100 км на південь від Донецька) у ніч із 28 на 29 травня та в ніч із 29 на 30 травня, а також у районі на захід від н. п. Новолуганське (підконтрольний урядові, 53 км на північний схід від Донецька) удень 30 травня. За [попередній звітний період](#) у цій області зафіксовано 383 такі порушення (більшість сталися також поблизу зруйнованого міжнародного аеропорту «Донецьк» і в районах на північ від Широкиного).

У період із вечора 28 до вечора 30 травня в Луганській області Місія зафіксувала 11 порушень режиму припинення вогню, у тому числі 6 вибухів невизначеного походження. Усі порушення сталися у районах на північ і південний захід від ділянки розведення в районі н. п. Золоте (підконтрольний урядові, 60 км на захід від Луганська) увечері 28 та 29 травня (див. нижче). За [попередній звітний період](#) у цій області зафіксовано 32 такі порушення (більшість також сталася у районі на південний схід від ділянки розведення в районі Золотого).

Після засідання Тристоронньої контактної групи 22 липня 2020 року, на якому була досягнута домовленість про додаткові заходи з посилення режиму припинення вогню, починаючи з 00:01 27 липня 2020 року і до кінця звітної періоду СММ зафіксувала щонайменше 32 492 порушення режиму припинення вогню в Донецькій і Луганській областях (зокрема 10 447 вибухів, 5 521 невизначений боєприпас у польоті, 228 спалахів дульного полум'я, 108 освітлювальних ракет, а також щонайменше 16 188 черг і пострілів).

Чоловік загинув унаслідок вогнепального поранення в Петровському районі Донецька

Команда Місії уточнювала повідомлення про те, що 65-річний чоловік загинув унаслідок вогнепального поранення в мікрорайоні Трудівські Петровського району н. п. Донецьк (непідконтрольний урядові, 15 км на південний захід від центру міста).

30 травня чоловік (невстановленого віку), який представився сином 65-річного загиблого, по телефону повідомив спостерігачам, що ввечері 24 травня він побачив тіло свого батька, яке лежало на землі біля лінії електропередачі, що проходить у західній частині Петровського району, орієнтовно за 700 м на північно-північний схід від лінії зіткнення. Він додав, що того ж дня він чув звуки обстрілу неподалік і що після зібрання з сусідами його батько вирішив перевірити стан цієї лінії електропередачі.

29 травня співробітники моргу в Донецьку по телефону повідомили команді СММ, що 24 травня з мікрорайону Трудівські Петровського району Донецька до моргу доправили тіло чоловіка з вогнепальним пораненням грудної клітини.

28 травня на вул. Луговського, 59/1, чоловік (50–59 років), який представився сусідом загиблого, розповів спостерігачам, що ввечері 24 травня він почув крик неподалік свого будинку, а коли підійшов до місця біля лінії електропередачі, побачив, що його сусід лежав на землі з кровотокою з рани. Він також зазначив, що після того, як у цьому районі стався обстріл, сусід сказав йому, що перевірить стан лінії електропередачі.

Поблизу Новогригорівки Донецької області вогонь зі стрілецької зброї відкрили, за оцінкою, у напрямку БПЛА СММ малого радіуса дії

30 травня, перебуваючи орієнтовно за 1 км на південь від н. п. Новогригорівка (непідконтрольний урядові, 61 км на північний схід від Донецька) для здійснення оголошеного польоту безпілотного літального апарата (БПЛА) СММ малого радіуса дії, спостерігачі чули 7 пострілів зі стрілецької зброї на відстані близько 0,8–1 км на північно-північний схід. За оцінкою, вогонь відкрили в напрямку БПЛА, що пролітав над позиціями збройних формувань приблизно за 900 м на північний схід від місцеположення патруля. Команда Місії приземлила БПЛА та залишила цей район. Під час цього польоту БПЛА СММ малого радіуса дії зазнавав впливу перешкод сигналу GPS (за оцінкою, унаслідок імовірного глушіння)*.

Команда Місії втратила контроль над просторовим положенням БПЛА СММ малого радіуса дії поблизу Дачного

30 травня патруль Місії перебував у н. п. Дачне (непідконтрольний урядові, 47 км на захід від Луганська) для здійснення оголошеного польоту БПЛА СММ малого радіуса дії. У період між 11:25 та 11:31, коли цей БПЛА пролітав над районом орієнтовно за 3,3 км на північно-північний захід від місцеположення патруля, апарат зазнавав впливу перешкод сигналу, після чого спостерігачі втратили контроль над його просторовим положенням. Повернути БПЛА не вдалося повернути. Команда Місії залишила цей район. Крім того, цей БПЛА СММ зазнавав впливу перешкод сигналу під час попереднього польоту в цьому районі*.

Чоловік погрожував команді Місії в Шишковому Луганської області

30 травня, коли команда СММ перебувала в н. п. Шишкове (непідконтрольний урядові, 11 км на північний захід від Луганська), чоловік (30–39 років) у цивільному одязі з ознаками сп'яніння під'їхав на цивільному автомобілі до патруля Місії та пригрозив завдати фізичної шкоди, заявивши, що Місія відповідальна за поширення COVID-19. Патруль СММ залишив цей район.

Ділянки розведення в районах Станиці Луганської, Золотого й Петрівського⁵

29 та 30 травня, перебуваючи на ділянці розведення в районі н. п. Станиця Луганська (підконтрольний урядові, 16 км на північний схід від Луганська), спостерігачі бачили членів збройних формувань (з нарукавними пов'язками з написом «СЦКК») південніше відремонтованого прольоту мосту біля Станиці Луганської (15 км на північний схід від Луганська).

Удень 28 травня на ділянці розведення в районі Золотого БПЛА СММ дальнього радіуса дії зафіксував 2 осіб: біля колишньої позиції Збройних сил України орієнтовно за 550 м на західно-південний захід від північно-східного кута ділянки, а також неподалік колишньої позиції збройних формувань приблизно за 1,5 км на північно-північний захід від південно-східного кута ділянки.

⁵ Розведення передбачено Рамковим рішенням Тристоронньої контактної групи про розведення сил і засобів від 21 вересня 2016 року.

Увечері 28 травня камера СММ у Золотому зафіксувала 1 освітлювальну ракету й 1 боєприпас у польоті на відстані орієнтовно 3–5 км на східно-північний схід. Увечері 29 травня, перебуваючи в н. п. Попасна (підконтрольний урядові, 69 км на захід від Луганська), команда Місії чула 6 вибухів невизначеного походження та 3 черги зі стрілецької зброї приблизно за 4–7 км на східно-південний схід. За оцінкою, усі ці порушення режиму припинення вогню сталися поза ділянкою розведення, однак у межах 5 км від її краю.

29 та 30 травня, перебуваючи неподалік блокпоста збройних формувань південніше ділянки розведення, спостерігачі бачили членів збройних формувань (з нарукавними пов'язками з написом «СЦКК»); деякі з них пройшли вглиб ділянки до місця приблизно на 350 м на північ від її південного краю, а потім повернулися. В обидва дні їх супроводжував 1 автомобіль швидкої допомоги, на борту якого перебували особи (2 чоловіків невстановленого віку 29 травня; 3 чоловіків 30–39 років і 50–59 років 30 травня) у медичних захисних костюмах.

29 травня на південному краї ділянки розведення команда Місії зауважила, що бракувало 1 контейнера на західному краї автошляху Т1316 (для ознайомлення з попередніми спостереженнями в цьому районі див. [Щоденний звіт СММ від 1 березня 2021 року](#)). В обидва дні спостерігачі знову бачили 7 раніше зафіксованих контейнерів, розміщених південніше південного краю ділянки розведення та на ділянці.

30 травня на огороженому майданчику південніше південного краю ділянки розведення команда Місії бачила, як 5 осіб у цивільному одязі встановлювали бетонні плити на південно-східному куті перехрестя автошляху Т1316 із дорогою, що веде на схід у напрямку н. п. Золоте-5 (Михайлівка; непідконтрольний урядові, 60 км на захід від Луганська).

Того ж дня спостерігачам не вдалося здійснити запуск БПЛА СММ малого радіуса дії біля південно-східного кута ділянки розведення в районі Золотого через постійний вплив перешкод сигналу GPS (за оцінкою, унаслідок імовірного глушіння)*.

Увечері 28 травня камера СММ, розміщена за 2 км на схід від н. п. Богданівка (підконтрольний урядові, 41 км на південний захід від Донецька), зафіксувала 1 боєприпас у польоті на відстані орієнтовно 1–3 км на південний схід; за оцінкою, на **ділянці розведення в районі н. п. Петрівське** (непідконтрольний урядові, 41 км на південь від Донецька).

Увечері того ж дня на ділянці розведення БПЛА СММ дальнього радіуса дії виявив 1 особу на колишній позиції Збройних сил України орієнтовно за 1,5 км на східно-північний схід від південно-західного кута ділянки.

Упродовж дня 29 травня, здійснюючи моніторинг у 3 місцях поблизу ділянки розведення, спостерігачі констатували там спокійну ситуацію.

Упродовж дня 30 травня, ведучи спостереження в 3 місцях біля ділянки розведення, команди Місії чули 8 пострілів та 1 чергу зі стрілецької зброї (за оцінкою, усе поза ділянкою розведення, однак у межах 5 км від її краю).

Того ж дня, перебуваючи на західній околиці Петрівського, орієнтовно за 250 м на східно-південний схід від північно-східного кута ділянки розведення, спостерігачі бачили 1 чоловіка в одязі військового типу в автомобілі, що стояв на південному краї дороги, яка веде на захід у напрямку н. п. Вікторівка (непідконтрольний урядові, 42 км на південний захід від Донецька).

Відведення озброєння

СММ продовжувала здійснювати моніторинг відведення озброєння, передбаченого Меморандумом, а також Комплексом заходів і Доповненням до нього.

Місія зафіксувала 4 буксировані гаубиці, розміщені з порушенням ліній відведення в житловому кварталі в підконтрольному урядові районі Донецької області (детальніше див. таблицю нижче).

Ознаки військової присутності та присутності військового типу в зоні безпеки⁶

Місія зафіксувала 5 бойових броньованих машин (ББМ) у житлових кварталах у підконтрольних урядові районах Донецької та Луганської областей, а також 5 ББМ у непідконтрольних урядові районах Донецької та Луганської областей (зокрема в зоні, де згідно з пунктом 5 Меморандуму від 19 вересня 2014 року розміщення важкого озброєння та військової техніки заборонено, а також поруч із житловим кварталом) (детальніше див. таблицю нижче).

Наявність мін поблизу Попасної Луганської області та в Донецьку, а також попереджувальних знаків про мінну небезпеку в Лозовому Донецької області

28 травня на східній околиці Попасної, неподалік блокпоста Збройних сил України, БПЛА СММ малого радіуса дії вкотре зафіксував 5 протитанкових мін, прикріплених до дошки, що лежала на південному краї автошляху Т0504. Орієнтовно за 100 м на східно-південний схід, у полі південніше зазначеного автошляху, цей БПЛА знову зафіксував приблизно 50 протитанкових мін. За оцінкою, усі ці міни належать Збройним силам України (для ознайомлення з попередніми спостереженнями в цьому районі див. щоденні звіти СММ від [22 квітня 2021 року](#) та [17 травня 2021 року](#)).

29 травня в житловому кварталі орієнтовно за 3 км на південь від н. п. Лозове (непідконтрольний урядові, 52 км на північний схід від Донецька) спостерігачі вперше зафіксували 1 попереджувальний знак про мінну небезпеку (квадрат червоного кольору з написом «Стоп! Міни!» російською мовою), прикріплений до воріт заселеного житлового будинку.

30 травня на блокпості збройних формувань на вулиці Артемівській, що на північній околиці Донецька, команда Місії знову зафіксувала приблизно 10 протитанкових мін, установлених поперек дороги. На іншому блокпості збройних формувань, що на вулиці Ясинуватській у Донецьку, спостерігачі вкотре бачили 8 протитанкових мін, розміщених біля бетонного загородження поперек дороги. За оцінкою, усі ці міни належать збройним формуванням (для ознайомлення з попередніми спостереженнями в цьому районі див. [Щоденний звіт СММ від 19 квітня 2021 року](#)).

⁶ Згадана в цьому розділі техніка не підпадає під дію Мінських угод щодо відведення озброєння.

Зусилля Місії зі сприяння уможливленню техобслуговування та забезпеченню функціонування життєво важливих об'єктів цивільної інфраструктури

29 та 30 травня СММ продовжувала сприяти забезпеченню функціонування Донецької фільтрувальної станції (15 км на північ від Донецька).

Ситуація на КПВВ і відповідних блокпостах

29 та 30 травня в Луганській області спостерігачі констатували, що контрольний пункт в'їзду-виїзду (КПВВ) у Станиці Луганській і відповідний блокпост збройних формувань південніше мосту біля Станиці Луганської були відкриті, а пішоходи очікували в чергах на перетин в обох напрямках.

В обидва дні команди Місії також зауважили, що КПВВ біля Золотого та в н. п. Щастя (підконтрольний урядові, 20 км на північ від Луганська) були відкриті, однак відповідні блокпости збройних формувань південніше ділянки розведення в районі Золотого та за 3 км на південний схід від мосту в Щасті були закриті.

Прикордонні райони, які не контролюються урядом

29 травня, перебуваючи в пункті пропуску на кордоні⁷ поблизу н. п. Успенка (73 км на південний схід від Донецька) упродовж приблизно 1 години, спостерігачі бачили, що в Україну в'їхав 31 автомобіль (зокрема 24 з табличками «ДНР»), 3 вантажівки (з табличками «ДНР»; 2 автоцистерни для пального й 1 тентована вантажівка) та 3 автобуси (з табличками «ДНР» і пасажирами різних статі та віку на борту), а також увійшов 51 пішохід (23 жінки, 24 чоловіки та 4 дітей різного віку). За аналогічний період часу з України виїхали 18 автомобілів (зокрема 13 із табличками «ДНР»), 17 вантажівок (зокрема 15 із табличками «ДНР», у тому числі 9 тентованих і 6 порожніх) та 1 автобус (з табличками «ДНР» і пасажирами різних статі та віку на борту), а також вийшли 18 пішоходів (7 жінок, 8 чоловіків і 3 дітей різного віку).

Того ж дня команди Місії здійснювали моніторинг у прикордонних районах поблизу н. п. Червона Зоря (84 км на схід від Донецька), н. п. Новоукраїнське (77 км на схід від Донецька) та н. п. Манич (76 км на схід від Донецька), де спостерігачі не зафіксували змін безпекової ситуації.

Безпекова ситуація на південному сході Херсонської області

У період із 28 до 30 травня СММ здійснювала моніторинг у районах на південному сході Херсонської області: у пунктах пропуску поблизу н. п. Чонгар (163 км на південний схід від Херсона), н. п. Каланчак (67 км на південний схід від Херсона) та н. п. Чаплинка (77 км на південний схід від Херсона), а також у районах уздовж узбережжя Азовського моря біля н. п. Генічеськ (176 км на схід від Херсона). Під час моніторингу в цих районах спостерігачі не зафіксували змін безпекової ситуації.

⁷ Відповідно до постанов Кабінету Міністрів України, прийнятих у 2014 році, роботу цих та інших пунктів пропуску на кордоні, що не контролюються урядом, офіційно призупинено.

Місія продовжувала стежити за ситуацією в Одесі, Львові, Івано-Франківську, Харкові, Дніпрі, Чернівцях і Києві.

***Обмеження свободи пересування та інші перешкоди у виконанні мандата СММ**

Робота з моніторингу та свобода пересування СММ обмежені загрозами у сфері безпеки, зокрема ризиками, пов'язаними з наявністю мін і невибухлих боєприпасів, а також іншими перешкодами, які щодня змінюються. Мандат СММ передбачає вільний і безпечний доступ по всій Україні. Усі підписанти Мінських угод погодилися з необхідністю вільного та безпечного доступу, а також із тим, що обмеження свободи пересування СММ є порушенням і що на такі порушення необхідно швидко реагувати. Вони також дійшли згоди, що Спільний центр із контролю та координації (СЦКК) повинен сприяти такому реагуванню та здійснювати загальну координацію робіт із розмінування. Однак збройні формування в окремих районах Донецької та Луганської областей часто відмовляють СММ у доступі до районів, прилеглих до непідконтрольних урядові ділянок кордону України (наприклад, див. [Щоденний звіт СММ від 25 травня 2021 року](#)). Діяльність СММ у Донецькій та Луганській областях залишалася обмеженою після того, як [23 квітня 2017 року поблизу Пришиба стався інцидент, який призвів до загибелі людини](#). Унаслідок цього спроможність Місії вести спостереження залишалася обмеженою.

Регулярні обмеження на ділянках розведення сил і засобів і через міни/невибухлі боєприпаси:

- Не здійснивши суцільного розмінування, вилучення невибухлих боєприпасів та усунення інших перешкод, сторони і далі відмовляли СММ у необмеженому доступі, а також у можливості пересуватися окремими дорогами, які раніше були визначені як важливі для здійснення Місією ефективного моніторингу та для пересування цивільних осіб.

Затримка:

- 29 травня на блокпості збройних формувань поблизу н. п. Лозове (непідконтрольний урядові, 52 км на північний схід від Донецька) член збройних формувань дозволив патрулю Місії проїхати в північному напрямку тільки після приблизно 48-хвилинної затримки, мотивувавши це «відсутністю дозволу від командирів».

Інші перешкоди⁸:

- 28 травня команда Місії була вимушена скасувати політ БПЛА СММ дальнього радіуса дії невдовзі після злету та польоту апарата над районами поблизу н. п. Степанівка (підконтрольний урядові, 54 км на північ від Донецька) через вплив перешкод сигналу обох модулів GPS (за оцінкою, унаслідок глушіння).
- Того ж дня, під час другого польоту, БПЛА СММ дальнього радіуса дії зазнавав впливу перешкод сигналу обох модулів GPS (за оцінкою, унаслідок глушіння), пролітаючи над районами поблизу підконтрольних урядові н. п. Степанівка (54 км на північ від Донецька) та н. п. Костянтинівка (60 км на північ від Донецька), між підконтрольними урядові н. п. Неліпівка (50 км на північ від Донецька) та н. п. Лопаскине (23 км на північний захід від Луганська), між непідконтрольними урядові н. п. Степанівка (76 км на схід від Донецька) та н. п. Квашине (65 км на

⁸ У згаданих у цьому розділі випадках імовірного глушіння та глушіння перешкоди могли створювати з будь-якого місця в радіусі кількох кілометрів від місцеположення БПЛА.

- південний схід від Донецька), між н. п. Любівка (кол. Ленінське; непідконтрольний урядові, 43 км на південний схід від Донецька) та н. п. Піски (підконтрольний урядові, 11 км на північний захід від Донецька), а також над районами поблизу н. п. Верхньоторецьке (підконтрольний урядові, 23 км на північний схід від Донецька). Під час польоту над районами поблизу н. п. Степанівка (54 км на північ від Донецька), між Костянтинівкою та Неліпівкою, між Лопаскиним і н. п. Лобачеве (непідконтрольний урядові, 13 км на схід від Луганська), між Квашиним і Любівкою, а також між Пісками та Верхньоторецьким цей БПЛА зазнавав впливу перешкод сигналу GPS (за оцінкою, унаслідок імовірного глушіння).
- 29 травня під час 2 окремих польотів над районами поблизу н. п. Клинове (підконтрольний урядові, 68 км на північний схід від Донецька) БПЛА СММ малого радіуса дії зазнавав впливу перешкод сигналу GPS (за оцінкою, унаслідок імовірного глушіння).
 - Того ж дня, пролітаючи над районами біля н. п. Вершина (підконтрольний урядові, 63 км на північний схід від Донецька), БПЛА СММ малого радіуса дії зазнавав впливу перешкод сигналу GPS (за оцінкою, унаслідок імовірного глушіння).
 - Того ж дня, пролітаючи над районами неподалік н. п. Відродження (підконтрольний урядові, 66 км на північний схід від Донецька), БПЛА СММ малого радіуса дії зазнавав впливу перешкод сигналу GPS (за оцінкою, унаслідок імовірного глушіння).
 - Того ж дня, пролітаючи над районами поруч із н. п. Роти (підконтрольний урядові, 66 км на північний схід від Донецька), БПЛА СММ малого радіуса дії зазнавав впливу перешкод сигналу GPS (за оцінкою, унаслідок імовірного глушіння).
 - 30 травня, пролітаючи над районами поблизу н. п. Логвинове (непідконтрольний урядові, 59 км на північний схід від Донецька), 3 БПЛА СММ малого радіуса дії зазнавали впливу перешкод сигналу GPS (за оцінкою, унаслідок імовірного глушіння).
 - Того ж дня команді Місії не вдалося здійснити запуск БПЛА СММ середнього радіуса дії поблизу Логвинового через постійний вплив перешкод сигналу GPS (за оцінкою, унаслідок імовірного глушіння).
 - Того ж дня спостерігачі чули 7 пострілів зі стрілецької зброї, за оцінкою, здійснених у напрямку БПЛА СММ малого радіуса дії під час польоту над районами поблизу н. п. Новогригорівка (непідконтрольний урядові, 61 км на північний схід від Донецька). Під час зазначеного польоту цей БПЛА зазнавав впливу перешкод сигналу GPS (за оцінкою, унаслідок імовірного глушіння) (див. вище).
 - Того ж дня, пролітаючи над районами біля н. п. Вуглегірськ (непідконтрольний урядові, 49 км на північний схід від Донецька), БПЛА СММ малого радіуса дії зазнавав впливу перешкод сигналу GPS (за оцінкою, унаслідок імовірного глушіння).
 - Того ж дня, пролітаючи над районами неподалік н. п. Софіївка (кол. Карло-Марксове; непідконтрольний урядові, 40 км на північний схід від Донецька), БПЛА СММ малого радіуса дії зазнавав впливу перешкод сигналу GPS (за оцінкою, унаслідок імовірного глушіння).
 - Того ж дня, пролітаючи над районами поблизу КПВВ біля н. п. Майорськ (підконтрольний урядові, 45 км на північний схід від Донецька), БПЛА СММ малого радіуса дії зазнавав впливу перешкод сигналу GPS (за оцінкою, унаслідок імовірного глушіння).
 - Того ж дня під час 2 окремих польотів над районами неподалік н. п. Калинове (підконтрольний урядові, 31 км на північний захід від Донецька) БПЛА СММ малого радіуса дії зазнавав впливу перешкод сигналу GPS (за оцінкою, унаслідок імовірного глушіння).

- Того ж дня під час 2 окремих польотів над районами біля н. п. Гнутове (підконтрольний урядові, 90 км на південь від Донецька) БПЛА СММ малого радіуса дії зазнавав впливу перешкод сигналу GPS (за оцінкою, унаслідок імовірного глушіння).
- Того ж дня, пролітаючи над районами поблизу н. п. Ломакине (підконтрольний урядові, 93 км на південь від Донецька), БПЛА СММ малого радіуса дії зазнавав впливу перешкод сигналу GPS (за оцінкою, унаслідок імовірного глушіння).
- Того ж дня, пролітаючи над районами поблизу н. п. Лебединське (підконтрольний урядові, 99 км на південь від Донецька), 2 БПЛА СММ малого радіуса дії зазнавали впливу перешкод сигналу GPS (за оцінкою, унаслідок імовірного глушіння).
- Того ж дня команді Місії також не вдалося здійснити запуск БПЛА СММ середнього радіуса дії в районі поблизу Лебединського через вплив перешкод сигналу GPS (за оцінкою, унаслідок імовірного глушіння).
- Того ж дня, пролітаючи над районами поблизу н. п. Бердянське (підконтрольний урядові, 102 км на південь від Донецька), БПЛА СММ малого радіуса дії зазнавав впливу перешкод сигналу GPS (за оцінкою, унаслідок імовірного глушіння).
- Того ж дня, пролітаючи над районами неподалік н. п. Дачне (непідконтрольний урядові, 47 км на захід від Луганська), БПЛА СММ малого радіуса дії зазнавав впливу перешкод сигналу GPS (за оцінкою, унаслідок імовірного глушіння), після чого команда Місії втратила контроль над просторовим положенням апарата. Повернути БПЛА не вдалося. Патруль СММ залишив цей район. Крім того, цей БПЛА зазнавав впливу перешкод сигналу під час попереднього польоту в цьому районі (див. вище).
- Того ж дня, пролітаючи над районами поблизу н. п. Веселогорівка (непідконтрольний урядові, 64 км на захід від Луганська) та н. п. Надарівка (непідконтрольний урядові, 64 км на захід від Луганська), БПЛА СММ малого радіуса дії зазнавав впливу перешкод сигналу GPS (за оцінкою, унаслідок імовірного глушіння).
- Того ж дня команді Місії також не вдалося здійснити запуск БПЛА СММ малого радіуса дії поблизу південно-східного кута ділянки розведення в районі н. п. Золоте (підконтрольний урядові, 60 км на захід від Луганська) через постійний вплив перешкод сигналу GPS (за оцінкою, унаслідок імовірного глушіння).

Таблиця озброєння

Озброєння, розміщене з порушенням ліній відведення

| Дата | К-ть одиниць озброєння | Вид озброєння | Місце | Джерело спостереження |
|-----------------------------------|------------------------|--|--|-----------------------|
| підконтрольні уряду райони | | | | |
| 30.05.2021 | 4 | буксирувана гаубиця (2А36 «Гіацинт-Б», 152 мм) | у житловому районі н. п. Красне (65 км на північ від Донецька) | патруль |

Таблиця ознак військової присутності та присутності військового типу в зоні безпеки⁹

| Дата | К-ть | Вид | Місце | Джерело спостереження |
|-------------------------------------|------|---|---|-------------------------|
| підконтрольні уряду райони | | | | |
| 28.05.2021 | 1 | бойова машина піхоти (БМП-2) | у житловому районі н. п. Новотроїцьке (36 км на південний захід від Донецька) | БПЛА малого радіуса дії |
| | 3 | бойові машини піхоти (БМП-1 — 2 од., БМП-2 — 1 од.) | у житловому районі н. п. Оріхове (57 км на північний захід від Луганська) | |
| | 1 | бойова машина піхоти (БМП-1) | у житловому районі н. п. Оріхове-Донецьке (44 км на північний захід від Луганська) | |
| непідконтрольні уряду райони | | | | |
| 23.05.2021 | 1 | бронетранспортер (БТР-80) | на полігоні біля н. п. Бойківське (кол. Тельманове; 67 км на південний схід від Донецька), у зоні, де згідно з пунктом 5 Меморандуму від 19 вересня 2014 року розміщення важкого озброєння та військової техніки заборонено | БПЛА малого радіуса дії |
| 28.05.2021 | 1 | бронетранспортер (МТ-ЛБ) | на об'єкті в житловому районі н. п. Зоринськ (54 км на південний захід від Луганська) | |
| | 2 | бойова броньована машина (типу БМП) | поблизу житлового району н. п. Комісарівка (60 км на захід від Луганська) | |

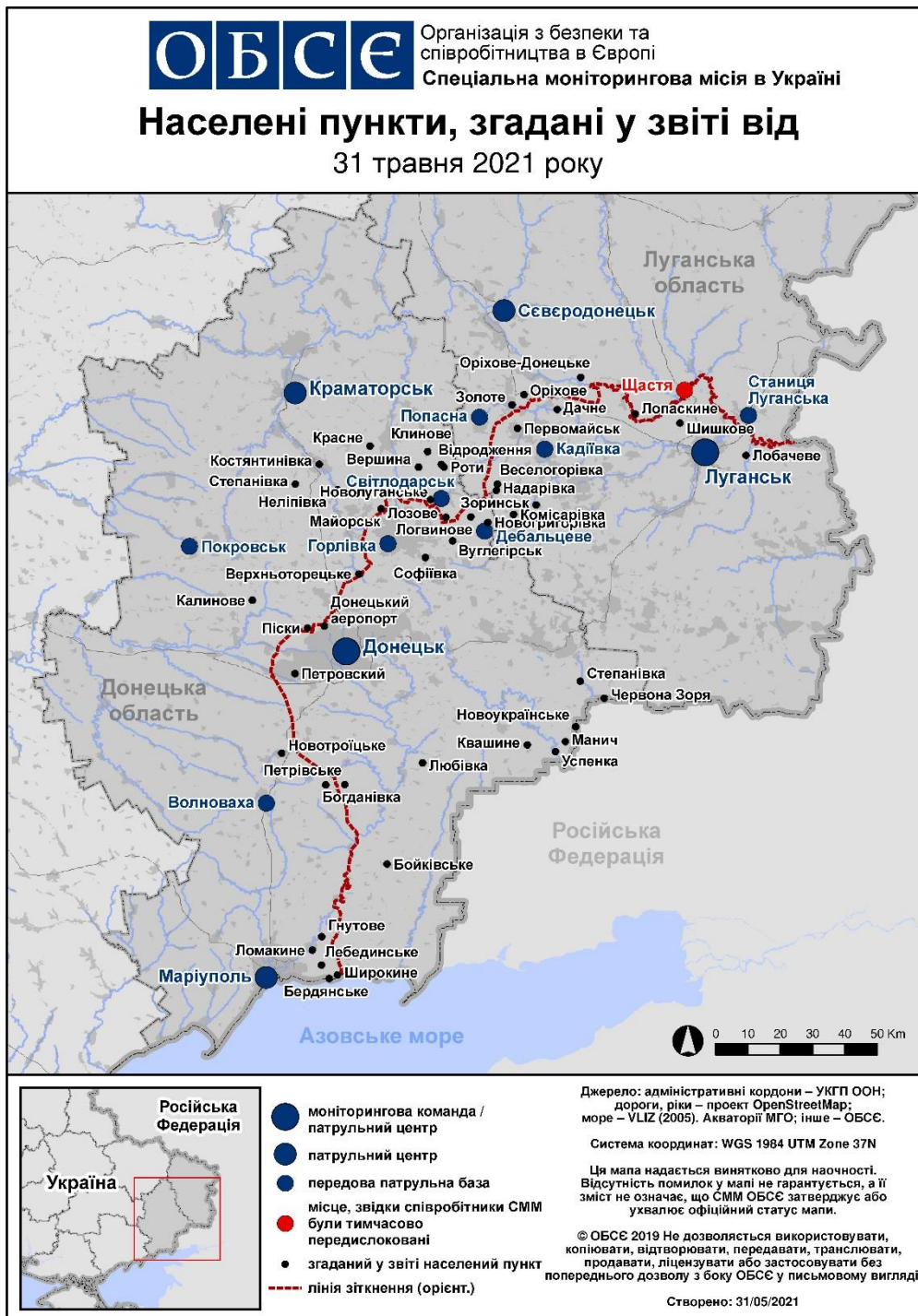
⁹ Згадана у цьому розділі техніка не підпадає під дію Мінських угод щодо відведення озброєння.

Таблиця порушень режиму припинення вогню станом на 30 травня 2021 р.¹⁰

| Місце розміщення СММ | Місце події | Спосіб | К-ть | Спостереження | Опис | Озброння | Дата, час |
|--|--------------------|-------------|------|-------------------------|---|------------------|--------------------|
| камера СММ за 2 км на Сх від н. п. Богданівка (підконтрольний уряду, 41 км на ПдЗх від Донецька) | 1–3 км на ПдСх | зафіксувала | 1 | Н/Д боєприпас | ПдПдЗх–ПнПнСх (за оцінкою, на ділянці розведення в районі Петрівського) | Н/Д | 28.05, 23:51 |
| камера СММ на шахті «Октябрській» (непідконтрольна уряду, 9 км на ПнЗх від центру Донецька) | 1–3 км на Зх | зафіксувала | 4 | Н/Д боєприпас | ПнЗх–ПдСх | Н/Д | 28.05, 23:09 |
| | 2–4 км на ПнПнСх | зафіксувала | 8 | Н/Д боєприпас | ПнЗх–ПдСх | Н/Д | 28.05, 22:03 |
| | 2–4 км на ПнПнСх | зафіксувала | 16 | Н/Д боєприпас | ПнЗх–ПдСх | Н/Д | 28.05, 22:04 |
| камера СММ за 1 км на ПдЗх від н. п. Широкине (підконтрольний уряду, 100 км на Пд від Донецька) | 4–6 км на Пн | зафіксувала | 1 | Н/Д боєприпас | Сх–Зх | Н/Д | 28.05, 23:43 |
| | 4–6 км на Пн | зафіксувала | 2 | Н/Д боєприпас | Сх–Зх | Н/Д | 28.05, 23:44 |
| | 4–6 км на Пн | зафіксувала | 7 | Н/Д боєприпас | Сх–Зх | Н/Д | 28.05, 23:45 |
| | 4–6 км на ПнПнСх | зафіксувала | 4 | Н/Д боєприпас | Сх–Зх | Н/Д | 28.05, 23:46 |
| камера СММ у н. п. Золоте (підконтрольний уряду, 60 км на Зх від Луганська) | 3–5 км на СхПнСх | зафіксувала | 1 | освітлювальна ракета | випущена(-й) угору (за оцінкою, поза ділянкою розведення) | Н/Д | 28.05, 22:20 |
| | 3–5 км на СхПнСх | зафіксувала | 1 | Н/Д боєприпас | випущена(-й) угору (за оцінкою, поза ділянкою розведення) | Н/Д | 28.05, 22:20 |
| камера СММ за 1 км на ПдЗх від н. п. Широкине (підконтрольний уряду, 100 км на Пд від Донецька) | 3–5 км на Пн | зафіксувала | 1 | Н/Д боєприпас | Сх–Зх | Н/Д | 29.05, 22:37 |
| | 3–5 км на Пн | зафіксувала | 1 | Н/Д боєприпас | Сх–Зх | Н/Д | 29.05, 22:38 |
| | 3–5 км на Пн | зафіксувала | 2 | Н/Д боєприпас | Сх–Зх | Н/Д | 29.05, 22:39 |
| | 3–5 км на Пн | зафіксувала | 1 | вибух | невизначеного походження | Н/Д | 29.05, 22:39 |
| | 3–5 км на ПнПнСх | зафіксувала | 1 | Н/Д боєприпас | ПдСх–ПнЗх | Н/Д | 30.05, 00:21 |
| | 3–5 км на Пн | зафіксувала | 2 | вибух | невизначеного походження | Н/Д | 30.05, 01:32 |
| | 3–5 км на Пн | зафіксувала | 1 | спалах дульного полум'я | | Н/Д | 30.05, 01:39 |
| | 3–5 км на Пн | зафіксувала | 1 | Н/Д боєприпас | Зх–Сх (після попередньої події) | Н/Д | 30.05, 01:39 |
| | 3–5 км на Пн | зафіксувала | 1 | вибух | розрив (після попередньої події) | Н/Д | 30.05, 01:39 |
| | 3–5 км на Пн | зафіксувала | 1 | Н/Д боєприпас | Сх–Зх | Н/Д | 30.05, 01:39 |
| | 3–5 км на Пн | зафіксувала | 2 | вибух | невизначеного походження | Н/Д | 30.05, 01:42 |
| приблизно 1 км на Пд від н. п. Новогригорівка (непідконтрольний уряду, 61 км на ПнСх від Донецька) | 0,8–1 км на ПнПнСх | чули | 7 | постріл | | стрілецька зброя | 30.05, 12:13 |
| приблизно 2 км на Пн від н. п. Петрівське (непідконтрольний уряду, 41 км на Пд від Донецька) | 1–1,5 км на Пд | чули | 6 | постріл | за оцінкою, поза ділянкою розведення | стрілецька зброя | 30.05, 12:23–12:35 |
| приблизно 1 км на ПдЗх від н. п. Новолуганське (підконтрольний уряду, 53 км на ПнСх від Донецька) | 1–1,5 км на Зх | чули | 15 | постріл | | стрілецька зброя | 30.05, 13:43–13:54 |
| | 1–1,5 км на Зх | чули | 6 | постріл | | стрілецька зброя | 30.05, 13:55 |
| приблизно 2 км на Сх від н. п. Богданівка (підконтрольний уряду, 41 км на ПдЗх від Донецька) | 2–3 км на ПнСх | чули | 2 | постріл | за оцінкою, поза ділянкою розведення в районі Петрівського | стрілецька зброя | 30.05, 13:03 |
| | 800 м на ПнПнСх | чули | 1 | черга | за оцінкою, поза ділянкою розведення в районі Петрівського | стрілецька зброя | 30.05, 13:32 |
| приблизно 600 м на ПнСх від н. п. Лебединське (підконтрольний уряду, 99 км на Пд від Донецька) | 7–8 км на Пн | чули | 5 | вибух | невизначеного походження | Н/Д | 30.05, 13:37 |
| Пн околиця н. п. Попасна (підконтрольний уряду, 69 км на Зх від Луганська) | 4–7 км на СхПдСх | чули | 3 | черга | за оцінкою, поза ділянкою розведення в районі Золотого | стрілецька зброя | 29.05, 22:30–22:38 |
| | 4–7 км на СхПдСх | чули | 6 | вибух | невизначеного походження (за оцінкою, поза ділянкою розведення в районі Золотого) | Н/Д | 29.05, 22:30–22:38 |

¹⁰ У таблиці вказані лише порушення режиму припинення вогню, які були зафіксовані безпосередньо патрулями Місії чи камерами СММ, а також ті випадки, які Місія оцінює як навчання з бойовою стрільбою, контрольовані підриви, тощо. Зазначені деталі, а саме: відстань, напрямок, тип зброї тощо, базуються на оцінках, зроблених спостерігачами на місцях і спеціалістами з технічного моніторингу, і необов'язково завжди є точними. Напис «невідомо» (Н/Д) означає, що СММ не змогла підтвердити таку інформацію у зв'язку з відстанню, погодними умовами, технічними обмеженнями та/або з інших причин. Одні і ті ж самі, за оцінкою СММ, порушення режиму припинення вогню, зафіксовані паралельно декількома патрулями/камерами, відображаються у таблиці лише один раз.

Мапа Донецької та Луганської областей¹¹



¹¹ За рішенням Постійної ради №1117 від 21 березня 2014 року, СММ базується в десяти містах по всій Україні (Херсон, Одеса, Львів, Івано-Франківськ, Харків, Донецьк, Дніпро, Чернівці, Луганськ і Київ). Ця мапа східної України призначена для ілюстративних цілей. На ній вказані населені пункти, згадані у звіті, а також ті, де є офіси СММ (моніторингові команди, патрульні центри та передові патрульні бази) в Донецькій і Луганській областях. (Червоним кольором виділено передову патрульну базу, з якої співробітники СММ були тимчасово передислоковані згідно з рекомендаціями експертів з безпеки з деяких держав-учасниць ОБСЄ та з урахуванням вимог СММ щодо безпеки. СММ використовує ці приміщення у світлу пору доби, а також патрулює в цьому населеному пункті вдень).