

# Щоденний звіт № 117/2021

22 травня 2021 року<sup>1</sup>

## Короткий виклад

- У Донецькій області СММ зафіксувала 197 порушень режиму припинення вогню, зокрема 128 вибухів. За попередній звітний період у цій області зафіксовано 815 таких порушень.
- У Луганській області Місія зафіксувала 337 порушень режиму припинення вогню, зокрема 308 вибухів. За попередній звітний період у цій області зафіксовано 1 таке порушення.
- СММ продовжила здійснювати моніторинг на ділянках розведення сил і засобів у районах Станиці Луганської, Золотого та Петрівського. Місія зафіксувала 4 порушення режиму припинення вогню, які, за оцінкою, сталися на ділянці розведення в районі Петрівського.
- СММ сприяла встановленню локального режиму припинення вогню та здійснювала моніторинг його дотримання для уможливлення техобслуговування та забезпечення функціонування життєво важливих об'єктів цивільної інфраструктури.
- Місія продовжувала спостерігати за ситуацією з цивільним населенням, зокрема на 5 КПВВ, а також на 4 відповідних блокпостах збройних формувань у Донецькій і Луганській областях.
- Спостерігачі здійснювали моніторинг масового зібрання в Києві.
- Свободу пересування СММ і далі обмежували, зокрема в пункті пропуску на кордоні поблизу Вознесенівки та на залізничній станції «Червона Могила» у Вознесенівці Луганської області, а також на блокпості збройних формувань біля Новоазовська на півдні Донецької області. БПЛА СММ неодноразово зазнавали впливу перешкод сигналу GPS\*.

## Порушення режиму припинення вогню<sup>2</sup>



<sup>1</sup> На основі інформації, що надійшла від моніторингових команд станом на 19:30 21 травня 2021 року (за східноєвропейським літнім часом).

<sup>2</sup> Детальнішу інформацію про всі випадки порушення режиму припинення вогню, а також мапи Донецької та Луганської областей, де відмічені всі згадані у звіті місця, представлено в додатку. Упродовж звітнього періоду камера СММ у Петрівському не функціонувала.

<sup>3</sup> У тому числі вибухи.

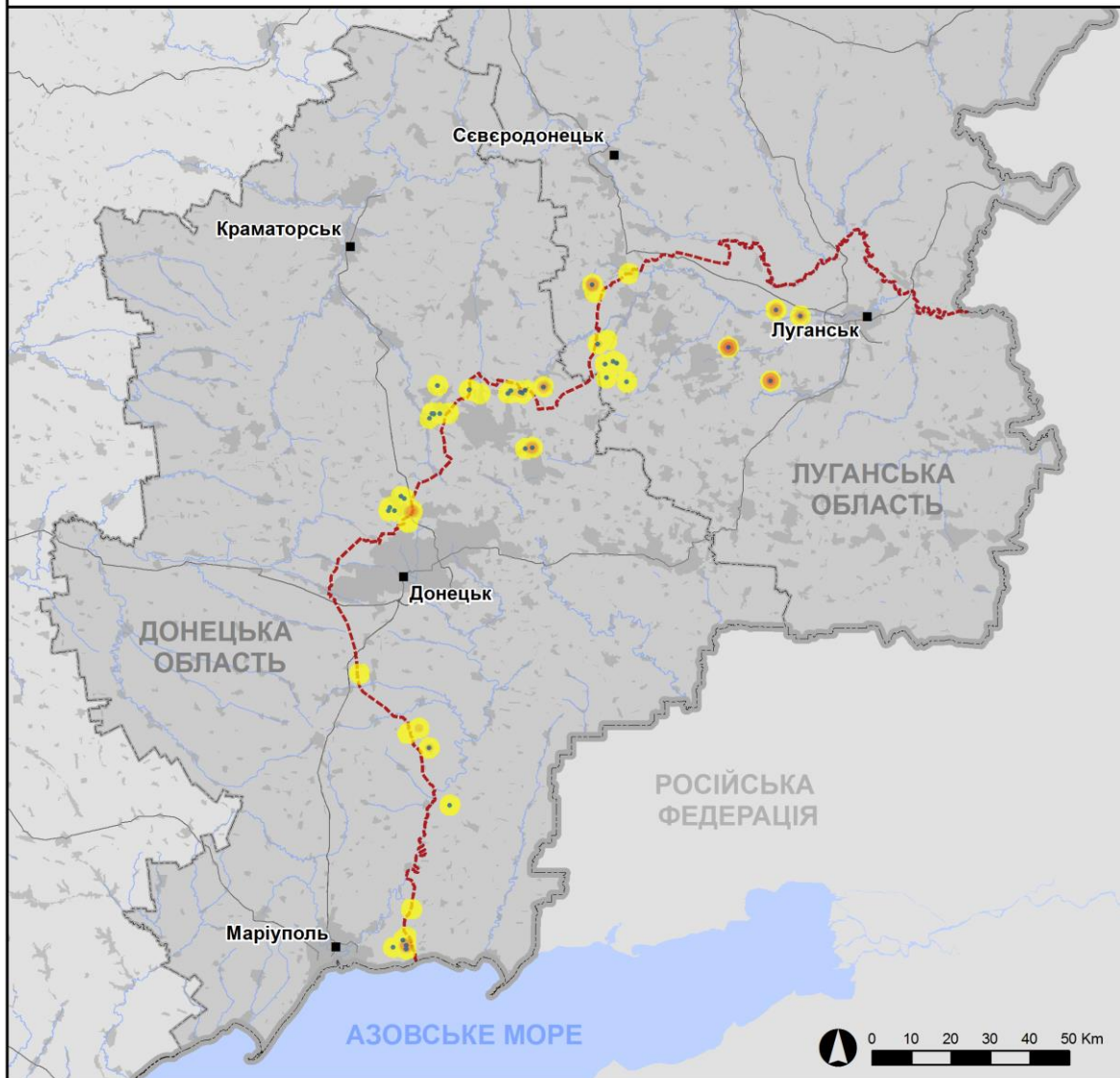
<sup>4</sup> У тому числі внаслідок вогню з озброєння невстановленого типу.

## Мапа зафіксованих порушень режиму припинення вогню



Організація з безпеки та співробітництва в Європі  
Спеціальна моніторингова місія в Україні

### Зафіксовані СММ порушення режиму припинення вогню 21 травня 2021 р.



#### Концентрація порушень режиму припинення вогню

- Висока
- 
- Низька
- Вибух
- Населений пункт
- Лінія зіткнення (орієнт.)

Джерела: адміністративні кордони — УКГП ООН; дороги, річки — проект OpenStreetMap; море — Vliz (2005). Акваторії МГО, інше — ОБСЄ.

Система координат: WGS 1984 UTM Zone 37N

Ця мапа надається винятково для наочності. Відсутність помилок у мапі не гарантується, а її зміст не означає, що СММ ОБСЄ затверджує або ухвалює офіційний статус мапи.

© СММ ОБСЄ 2019 Не дозволяється використовувати, копіювати, відтворювати, передавати, транслювати, продавати, ліцензувати або застосовувати без попереднього дозволу з боку ОБСЄ у письмовому вигляді.  
Створено: 22/05/2021

У Донецькій області СММ зафіксувала 197 порушень режиму припинення вогню, зокрема 128 вибухів (1 вибух від вихідного вогню, 1 розрив і 126 вибухів невизначеного походження). Більшість порушень сталася північніше н. п. Широкине (підконтрольний урядові, 100 км на південь від Донецька), північно-західніше та південніше Донецької фільтрувальної станції (ДФС; 15 км на північ від Донецька) (див. нижче), південно-західніше н. п. Вуглегірськ (непідконтрольний урядові, 49 км на північний схід від Донецька), а також східніше та південно-східніше ділянки розведення в районі н. п. Петрівське (непідконтрольний урядові, 41 км на південь від Донецька) (див. нижче). За [попередній звітний період](#) у цій області зафіксовано 815 порушень.

У Луганській області Місія зафіксувала 337 порушень режиму припинення вогню, зокрема 308 вибухів невизначеного походження. Більшість порушень сталася південно-південно-західніше н. п. Зимогір'я (непідконтрольний урядові, 27 км на захід від Луганська), а також південніше н. п. Родакове (непідконтрольний урядові, 22 км на захід від Луганська). За [попередній звітний період](#) у цій області зафіксовано 1 порушення.

Після засідання Тристоронньої контактної групи 22 липня 2020 року, на якому була досягнута домовленість про додаткові заходи з посилення режиму припинення вогню, починаючи з 00:01 27 липня 2020 року і до кінця звітного періоду СММ зафіксувала щонайменше 30 240 порушень режиму припинення вогню в Донецькій і Луганській областях (зокрема 9 588 вибухів, 4 707 невизначених боєприпасів у польоті, 216 спалахів дульного полум'я, 102 освітлювальні ракети, а також щонайменше 15 627 черг і пострілів).

#### **Ділянки розведення в районах Станиці Луганської, Золотої й Петрівської<sup>5</sup>**

Патрулюючи на ділянці розведення в районі н. п. Станиця Луганська (підконтрольний урядові, 16 км на північний схід від Луганська), спостерігачі бачили 3 членів збройних формувань (з нарукавними пов'язками з написом «СЦКК») південніше відремонтованого прольоту мосту біля Станиці Луганської (15 км на північний схід від Луганська).

У ніч із 20 на 21 травня камера СММ у н. п. Золоте (підконтрольний урядові, 60 км на захід від Луганська) зафіксувала 1 освітлювальну ракету орієнтовно за 2–4 км на східно-південний схід (визначити, на ділянці розведення в районі Золотої чи за її межами, не вдалося; однак у межах 5 км від її краю).

Перебуваючи біля блокпоста збройних формувань південніше цієї ділянки розведення, команда Місії бачила 4 членів збройних формувань (з нарукавними пов'язками з написом «СЦКК»); троє з них пройшли вглиб ділянки до місця приблизно за 350 м на північ від її південного краю, а потім повернулися; двох із них супроводжували 1 автомобіль швидкої медичної допомоги та 2 чоловіків (невстановленого віку) у захисних медичних костюмах.

Спостерігачі котре бачили 8 раніше зафіксованих контейнерів, розміщених південніше південного краю ділянки розведення, на її краю та на самій ділянці.

---

<sup>5</sup> Розведення передбачено Рамковим рішенням Тристоронньої контактної групи про розведення сил і засобів від 21 вересня 2016 року.

Увечері 20 травня камера СММ, установлена за 2 км на схід від н. п. Богданівка (підконтрольний урядові, 41 км на південний захід від Донецька), зафіксувала 4 невизначені боєприпаси в польоті орієнтовно за 1–3 км на південний схід (за оцінкою, **на ділянці розведення в районі Петрівського**).

Упродовж дня 21 травня, патрулюючи приблизно за 2 км на північ від Петрівського, команда Місії чула 10 вибухів невизначеного походження та 10 пострілів зі стрілецької зброї орієнтовно за 1–8 км на південно-південний схід і південь (за оцінкою, поза ділянкою розведення, однак у межах 5 км від її краю).

### **Відведення озброєння**

СММ продовжувала здійснювати моніторинг відведення озброєння, передбаченого Меморандумом, а також Комплексом заходів і Доповненням до нього.

### **Ознаки військової присутності та присутності військового типу в зоні безпеки<sup>6</sup>**

Місія зафіксувала 1 бойову броньовану машину в житловому кварталі підконтрольного урядові району Луганської області й 1 бронетранспортер у непідконтрольному урядові районі Донецької області (детальніше див. таблицю нижче).

### **Протитанкові міни поблизу Молодіжного Луганської області**

20 травня в полі приблизно за 2,4 км на західно-південний захід від н. п. Молодіжне (непідконтрольний урядові, 63 км на північний захід від Луганська), північніше автодороги Т0504, безпілотний літальний апарат (БПЛА) СММ малого радіуса дії знову зафіксував 6 протитанкових мін. За оцінкою, ці міни належать збройним формуванням (для ознайомлення з попередніми спостереженнями в цьому районі див. [Щоденний звіт СММ від 22 квітня 2021 року](#)).

### **Зусилля Місії зі сприяння уможливленню техобслуговування та забезпеченню функціонування життєво важливих об'єктів цивільної інфраструктури**

СММ продовжувала сприяти забезпеченню функціонування ДФС. Здійснюючи моніторинг у двох місцях поблизу станції, спостерігачі зафіксували 39 порушень режиму припинення вогню (зокрема 4 вибухи невизначеного походження, з яких один вони також бачили; за оцінкою, усе в радіусі 5 км від станції). Один із вибухів стався, коли вахтовий автобус із працівниками ДФС рухався від станції в напрямку н. п. Ясинувата (непідконтрольний урядові, 16 км на північний схід від Донецька).

Місія також здійснювала моніторинг безпекової ситуації в районі насосної станції біля н. п. Василівка (непідконтрольний урядові, 20 км на північ від Донецька).

Крім того, СММ сприяла встановленню локального режиму припинення вогню та здійснювала моніторинг його дотримання для уможливлення технічного обслуговування шламонакопичувача фенольного заводу неподалік н. п. Залізне (кол. Артемове; підконтрольний урядові, 42 км на північний схід від Донецька).

---

<sup>6</sup> Згадана в цьому розділі техніка не підпадає під дію Мінських угод щодо відведення озброєння.

Місія також здійснювала моніторинг дотримання локального режиму припинення вогню для уможливлення передачі грошових коштів (як повідомлялося, оплата за водопостачання) із непідконтрольних до підконтрольних урядові районів через міст у н. п. Щастя (підконтрольний урядові, 20 км на північ від Луганська).

### **Ситуація на КПВВ і відповідних блокпостах**

У Донецькій області команда Місії зауважила, що контрольний пункт в'їзду-виїзду (КПВВ) поблизу н. п. Гнутове (підконтрольний урядові, 90 км на південь від Донецька) був відкритим, однак не зафіксувала там переміщення цивільного населення.

Спостерігачі також відзначили, що КПВВ неподалік н. п. Новотроїцьке (підконтрольний урядові, 36 км на південний захід від Донецька) та відповідний блокпост збройних формувань біля н. п. Оленівка (непідконтрольний урядові, 23 км на південний захід від Донецька) були відкритими, зафіксувавши переміщення цивільних осіб в обох напрямках.

У Луганській області СММ констатувала, що КПВВ у Станиці Луганській і відповідний блокпост збройних формувань південніше мосту біля Станиці Луганської були відкритими, а пішоходи очікували в чергах на перетин в обох напрямках.

Місія також відзначила, що КПВВ біля Золотого та в Щасті були відкритими, однак відповідні блокпости збройних формувань південніше ділянки розведення в районі Золотого та за 3 км на південний схід від мосту в Щасті були закритими.

### **Прикордонні райони, які не контролюються урядом**

20 травня, перебуваючи в пункті пропуску на кордоні<sup>7</sup> поблизу н. п. Вознесенівка (кол. Червонопартизанськ; 65 км на південний схід від Луганська), спостерігачі зафіксували, що до України зайшли 2 особи (чоловіки 20–39 років). Тимчасом з України виїхали 12 автомобілів і 5 вантажівок (усі з табличками «ЛНР»). Приблизно через 10 хвилин член збройних формувань сказав патрулю Місії залишити цей район\*.

Того ж дня на залізничній станції «Червона Могила» у Вознесенівці спостерігачі не зафіксували переміщення людей і транспортних засобів в жодному напрямку. Приблизно через 10 хвилин 2 члени збройних формувань сказали патрулю СММ залишити цей район\*.

### **Моніторинг масового зібрання в Києві**

21 травня перед будівлею Київського апеляційного суду спостерігачі зафіксували зіткнення між групою зі щонайменше 200 осіб (переважно чоловіків 30–49 років у футболках і з символікою політичної партії<sup>8</sup>) та іншою групою з приблизно 200 осіб (переважно чоловіків віком 20–39 років) з прапорами патріотичних рухів; деякі з них кидали одні в одних предмети. Команда Місії також бачила щонайменше

<sup>7</sup> Відповідно до постанов Кабінету Міністрів України, прийнятих у 2014 році, роботу цих та інших пунктів пропуску на кордоні, що не контролюються урядом, офіційно призупинено.

<sup>8</sup> Зазначену політичну партію пов'язують із 2 народними депутатами, яким Офіс Генерального прокурора України нещодавно оголосив підозри у вчиненні кримінальних правопорушень, передбачених ч. 1 ст. 111 і ч. 1 ст. 438 Кримінального кодексу України.



90 правоохоронців, які перебували між цими двома групами. Згодом спостерігачі бачили, що друга група залишила це місце.

СММ продовжувала стежити за ситуацією в Херсоні, Одесі, Львові, Івано-Франківську, Харкові, Дніпрі та Чернівцях.

### **\*Обмеження свободи пересування та інші перешкоди у виконанні мандата СММ**

*Робота з моніторингу та свобода пересування СММ обмежені загрозами у сфері безпеки, зокрема ризиками, пов'язаними з наявністю мін і невибухлих боєприпасів, а також іншими перешкодами, які щодня змінюються. Мандат СММ передбачає вільний і безпечний доступ по всій Україні. Усі підписанти Мінських угод погодилися з необхідністю вільного та безпечного доступу, а також із тим, що обмеження свободи пересування СММ є порушенням і що на такі порушення необхідно швидко реагувати. Вони також дійшли згоди, що Спільний центр із контролю та координації (СЦКК) повинен сприяти такому реагуванню та здійснювати загальну координацію робіт із розмінування. Однак збройні формування в окремих районах Донецької та Луганської областей часто відмовляють СММ у доступі до районів, прилеглих до непідконтрольних урядові ділянок кордону України (наприклад, див. нижче). Діяльність СММ у Донецькій і Луганській областях, як і раніше, залишалася обмеженою після того, як [23 квітня 2017 року поблизу Пришиба стався інцидент, який призвів до загибелі людини](#). Унаслідок цього спроможність Місії вести спостереження залишалася обмеженою.*

#### Заборона доступу:

- 20 травня в пункті пропуску на кордоні поблизу н. п. Вознесенівка (кол. Червонопартизанськ; непідконтрольний урядові, 65 км на південний схід від Луганська) 1 очевидно озброєний член збройних формувань сказав патрулю Місії залишити цей район, пославшись на «відсутність дозволу від осіб, яким належить фактичний контроль».
- Того ж дня на залізничній станції «Червона Могила» у н. п. Вознесенівка (кол. Червонопартизанськ; непідконтрольний урядові, 65 км на південний схід від Луганська) 2 очевидно озброєні члени збройних формувань сказали патрулю Місії залишити цей район, пославшись, серед іншого, на «відсутність дозволу від осіб, яким належить фактичний контроль».
- 21 травня на блокпості збройних формувань поблизу н. п. Новоазовськ (непідконтрольний урядові, 102 км на південний схід від Донецька) член збройних формувань не дозволив патрулю Місії проїхати в напрямку цього населеного пункту. Під час перебування на блокпості спостерігачі бачили, як цивільні транспортні засоби проїжджали через нього в обох напрямках.

#### Регулярні обмеження на ділянках розведення сил і засобів і через міни/невибухлі боєприпаси:

- Не здійснивши суцільного розмінування, вилучення невибухлих боєприпасів та усунення інших перешкод, сторони і далі відмовляли СММ у необмеженому доступі, а також у можливості пересуватися окремими дорогами, які раніше були визначені як важливі для здійснення Місією ефективного моніторингу та для пересування цивільних осіб.

Інші перешкоди<sup>9</sup>:

- Пролітаючи над районами поблизу н. п. Диліївка (підконтрольний урядові, 52 км на північ від Донецька), БПЛА СММ малого радіуса дії зазнавав впливу перешкод сигналу GPS (за оцінкою, унаслідок імовірного глушіння).
- Пролітаючи над районами біля н. п. Озарянівка (кол. Перше Травня; підконтрольний урядові, 52 км на північ від Донецька), БПЛА СММ малого радіуса дії зазнавав впливу перешкод сигналу GPS (за оцінкою, унаслідок імовірного глушіння).
- Пролітаючи над районами неподалік н. п. Курдюмівка (підконтрольний урядові, 54 км на північ від Донецька), БПЛА СММ малого радіуса дії зазнавав впливу перешкод сигналу GPS (за оцінкою, унаслідок імовірного глушіння).
- Пролітаючи над районами поруч із н. п. Троїцьке (підконтрольний урядові, 69 км на захід від Луганська), БПЛА СММ малого радіуса дії зазнавав впливу перешкод сигналу GPS (за оцінкою, унаслідок імовірного глушіння).
- Пролітаючи над районами поблизу н. п. Новозванівка (підконтрольний урядові, 70 км на захід від Луганська), два БПЛА СММ малого радіуса дії зазнавали впливу перешкод сигналу GPS (за оцінкою, унаслідок імовірного глушіння).
- Під час двох окремих польотів над районами біля н. п. Попасна (підконтрольний урядові, 69 км на захід від Луганська) БПЛА СММ малого радіуса дії зазнавав впливу перешкод сигналу GPS (за оцінкою, унаслідок імовірного глушіння).
- Пролітаючи неподалік ділянки розведення в районі н. п. Золоте (підконтрольний урядові, 60 км на захід від Луганська), БПЛА СММ малого радіуса дії зазнавав впливу перешкод сигналу GPS (за оцінкою, унаслідок імовірного глушіння).

---

<sup>9</sup> У згаданих у цьому розділі випадках імовірного глушіння та глушіння перешкоди могли створювати з будь-якого місця в радіусі кількох кілометрів від місцеположення БПЛА.

## Таблиця озброєння

### Таблиця ознак військової присутності та присутності військового типу в зоні безпеки<sup>10</sup>

Дата	К-ть	Вид	Місце	Джерело спостереження
<b>підконтрольні уряду райони</b>				
20.05.2021	1	бойова броньована машина (типу БТР)	у житловому районі н. п. Станиця Луганська (16 км на північний схід від Луганська)	БПЛА малого радіуса дії
<b>непідконтрольні уряду райони</b>				
21.05.2021	1	бронетранспортер (БТР-80)	поблизу н. п. Григорівка (68 км на південь від Донецька)	патруль

---

<sup>10</sup> Згадана у цьому розділі техніка не підпадає під дію Мінських угод щодо відведення озброєння.



**Таблиця порушень режиму припинення вогню станом на 21 травня 2021 року<sup>11</sup>**

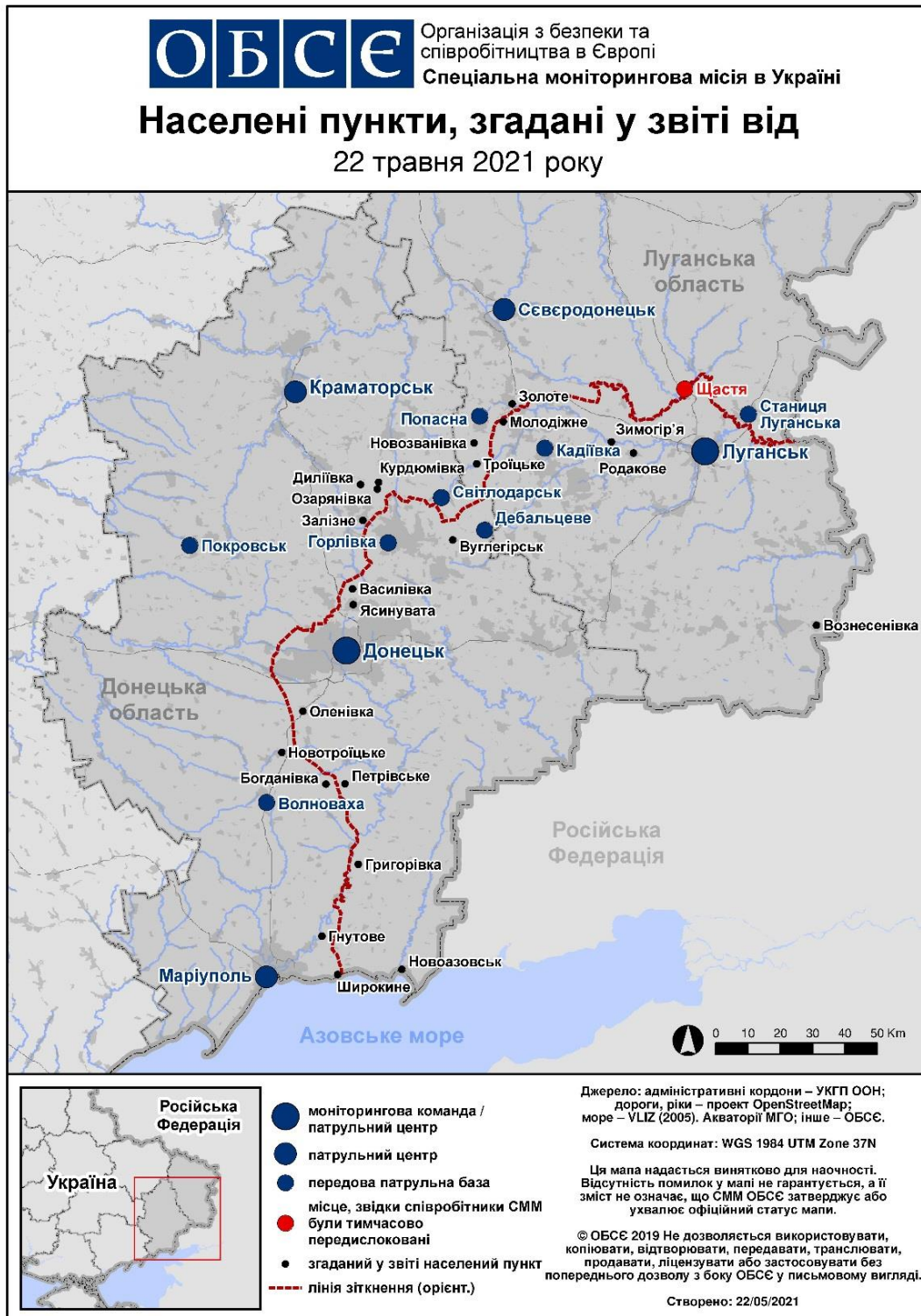
Місце розміщення СММ	Місце події	Спосіб	К-ть	Спостереження	Опис	Озброєння	Дата, час
камера СММ за 2 км на Сх від н. п. Богданівка (підконтрольний уряду, 41 км на ПдЗх від Донецька)	1–3 км на ПдСх	зафіксувала	4	Н/Д боеприпас	ЗхПдЗх–СхПнСх (за оцінкою, на ділянці розведення в районі Петрівського)	Н/Д	20.05, 21:53
камера СММ за 1,5 км на ПнСх від н. п. Гнутове (підконтрольний уряду, 90 км на Пд від Донецька)	3–5 км на СхПдСх	зафіксувала	1	Н/Д боеприпас	ПнСх–ПдЗх	Н/Д	20.05, 22:29
камера СММ у н. п. Авдіївка (підконтрольний уряду, 17 км на Пн від Донецька)	3–5 км на ПдСх	зафіксувала	2	черга	Зх–Сх (також зафіксовано камерою СММ на ДФС)	Н/Д	21.05, 02:33
камера СММ на КПВВ у н. п. Майорськ (підконтрольний уряду, 45 км на ПнСх від Донецька)	3–5 км на Сх	зафіксувала	1	Н/Д боеприпас	випущена(-й) угору	Н/Д	21.05, 01:56
камера СММ за 1 км на ПдЗх від н. п. Широкине (підконтрольний уряду, 100 км на Пд від Донецька)	6–8 км на Пн	зафіксувала	1	освітлювальна ракета	випущена(-й) угору	Н/Д	21.05, 00:12
	4–6 км на Пн	зафіксувала	1	вибух	невизначеного походження	Н/Д	21.05, 00:13
	4–6 км на Пн	зафіксувала	1	спалах дульного полум'я		Н/Д	21.05, 00:13
	4–6 км на Пн	зафіксувала	1	Н/Д боеприпас	Пд–Пн (після попередньої події)	Н/Д	21.05, 00:13
	4–6 км на Пн	зафіксувала	1	вибух	невизначеного походження	Н/Д	21.05, 00:16
	4–6 км на Пн	зафіксувала	1	спалах дульного полум'я		Н/Д	21.05, 00:16
	4–6 км на Пн	зафіксувала	1	Н/Д боеприпас	ПдСх–ПнЗх	Н/Д	21.05, 00:19
	4–6 км на Пн	зафіксувала	3	вибух	невизначеного походження	Н/Д	21.05, 00:20
	4–6 км на Пн	зафіксувала	1	Н/Д боеприпас	СхПдСх–ЗхПнЗх	Н/Д	21.05, 00:21
	4–6 км на Пн	зафіксувала	2	вибух	невизначеного походження	Н/Д	21.05, 00:23
	4–6 км на Пн	зафіксувала	2	Н/Д боеприпас	Зх–Сх	Н/Д	21.05, 00:24
	3–5 км на Пн	зафіксувала	2	вибух	невизначеного походження	Н/Д	21.05, 00:26
	4–6 км на Пн	зафіксувала	1	Н/Д боеприпас	ПдСх–ПнЗх	Н/Д	21.05, 00:30
	4–6 км на Пн	зафіксувала	2	Н/Д боеприпас	випущений(-а) угору	Н/Д	21.05, 00:31
	4–6 км на Пн	зафіксувала	2	Н/Д боеприпас	Зх–Сх	Н/Д	21.05, 00:31
	3–5 км на Пн	зафіксувала	1	вибух	невизначеного походження	Н/Д	21.05, 00:47
	4–6 км на Пн	зафіксувала	1	вибух	невизначеного походження	Н/Д	21.05, 00:47
	4–6 км на Пн	зафіксувала	2	вибух	невизначеного походження	Н/Д	21.05, 00:48
	4–6 км на Пн	зафіксувала	1	спалах дульного полум'я		Н/Д	21.05, 00:54
	3–5 км на Пн	зафіксувала	2	вибух	невизначеного походження	Н/Д	21.05, 01:57
4–6 км на Пн	зафіксувала	1	вибух	невизначеного походження	Н/Д	21.05, 02:10	
3–5 км на Пн	зафіксувала	1	вибух	невизначеного походження	Н/Д	21.05, 02:33	
4–6 км на Пн	зафіксувала	1	вибух	невизначеного походження	Н/Д	21.05, 02:34	
камера СММ у н. п. Березове (підконтрольний уряду, 31 км на ПдЗх від Донецька)	3–5 км на ПдСх	зафіксувала	1	освітлювальна ракета	випущена(-й) угору	Н/Д	21.05, 00:12
приблизно 7,5 км на ЗхПнЗх від н. п. Горлівка (непідконтрольний уряду, 39 км на ПнСх від Донецька)	1,5–2,5 км на ПнЗх	чули	1	постріл		стрілецька зброя	21.05, 09:00–09:30
	1,5–2,5 км на ПнЗх	чули	1	черга		стрілецька зброя	21.05, 09:00–09:30
приблизно 2 км на ЗхПнЗх від н. п. Вуглегірськ (непідконтрольний уряду, 49 км на ПнСх від Донецька)	6–8 км на ПдЗх	чули	5	вибух	невизначеного походження	Н/Д	21.05, 11:04–11:30

<sup>11</sup> У таблиці вказані лише порушення режиму припинення вогню, які були зафіксовані безпосередньо патрулями Місії чи камерами СММ, а також ті випадки, які Місія оцінює як навчання з бойовою стрільбою, контрольовані підриви, тощо. Зазначені деталі, а саме: відстань, напрямок, тип зброї тощо, базуються на оцінках, зроблених спостерігачами на місцях і спеціалістами з технічного моніторингу, і необов'язково завжди є точними. Напис «невідомо» (Н/Д) означає, що СММ не змогла підтвердити таку інформацію у зв'язку з відстанню, погодними умовами, технічними обмеженнями та/або з інших причин. Одні і ті ж самі, за оцінкою СММ, порушення режиму припинення вогню, зафіксовані паралельно декількома патрулями/камерами, відображаються у таблиці лише один раз.

Місце розміщення СММ	Місце події	Спосіб	К-ть	Спостереження	Опис	Озброєння	Дата, час
приблизно 1 км на Пн від н. п. Вуглегірськ (непідконтрольний уряду, 49 км на ПнСх від Донецька)	6–8 км на ПдЗх	чули	25	вибух	невизначеного походження	Н/Д	21.05, 11:40–12:10
приблизно 2 км на Пн від н. п. Петрівське (непідконтрольний уряду, 41 км на Пд від Донецька)	6–8 км на ПдПдСх	чули	10	вибух	невизначеного походження (за оцінкою, поза ділянкою розведення)	Н/Д	21.05, 13:12–13:15
	1–2 км на Пд	чули	10	постріл	за оцінкою, поза ділянкою розведення	стрілецька зброя	21.05, 13:19
приблизно 600 м на ПнСх від н. п. Лебединське (підконтрольний уряду, 99 км на Пд від Донецька)	Відстань — Н/Д, на Пн	чули	3	вибух	невизначеного походження	Н/Д	21.05, 11:15–11:23
приблизно 2 км на ПдСх від н. п. Лебединське (підконтрольний уряду, 99 км на Пд від Донецька)	4–5 км на ПнПнСх	чули	1	вибух	постріл	Н/Д	21.05, 13:23
	4–5 км на ПнПнСх	чули	1	вибух	розрив	Н/Д	21.05, 13:23
н. п. Гранітне (підконтрольний уряду, 60 км на Пд від Донецька)	5–6 км на Сх	чули	3	вибух	невизначеного походження	Н/Д	21.05, 12:18
південно-східна околиця н. п. Авдіївка (підконтрольний уряду, 17 км на Пн від Донецька)	3–4 км на Зх	чули	1	вибух	невизначеного походження	Н/Д	21.05, 10:00
	1 км на ПдСх	чули	6	черга			21.05, 10:25–10:40
	2–3 км на Сх	чули	25	черга			21.05, 10:25–10:40
	2 км на Зх	чули	1	вибух	невизначеного походження	Н/Д	21.05, 14:16
приблизно 500 м на ПнСх від н. п. Кам'янка (підконтрольний уряду, 20 км на Пн від Донецька)	2–3 км на ПдЗх	чули	1	вибух	невизначеного походження	Н/Д	21.05, 10:00
	2–3 км на ПдЗх	чули	4	черга		великокаліберний кулемет	21.05, 10:37
	2–3 км на ПдЗх	чули	1	вибух	невизначеного походження	Н/Д	21.05, 11:41
	5–8 км на ПдЗх	чули	1	вибух	невизначеного походження	Н/Д	21.05, 14:16
	2–3 км на ПдПдЗх	чули та бачили	1	вибух	невизначеного походження	Н/Д	21.05, 14:39
приблизно 500 м на СхПдСх від н. п. Південне (кол. Ленінське; підконтрольний уряду, 40 км на ПнСх від Донецька)	5–6 км на ПдЗх	чули	1	вибух	невизначеного походження	Н/Д	21.05, 10:31
	3–5 км на ПдЗх	чули	1	вибух	невизначеного походження	Н/Д	21.05, 10:59
приблизно 600 м на ПдСх від н. п. Неліпівка (підконтрольний уряду, 40 км на ПнСх від Донецька)	2–3 км на Сх	чули	1	вибух	невизначеного походження	Н/Д	21.05, 11:33
	2 км на Сх	чули	1	вибух	невизначеного походження	Н/Д	21.05, 11:46
	3–5 км на Сх	чули	1	вибух	невизначеного походження	Н/Д	21.05, 12:01
приблизно 2,5 км на СхПдСх від н. п. Курдюмівка (підконтрольний уряду, 54 км на Пн від Донецька)	5–8 км на Пд	чули	1	вибух	невизначеного походження	Н/Д	21.05, 11:11
	5–8 км на Пд	чули	1	вибух	невизначеного походження	Н/Д	21.05, 11:15
приблизно 1 км на ЗхПдЗх від н. п. Озарянівка (кол. Перше Травня; підконтрольний уряду, 52 км на Пн від Донецька)	5–6 км на ПдЗх	чули та бачили	1	вибух	невизначеного походження	Н/Д	21.05, 12:02
	5–6 км на ПдЗх	чули та бачили	1	вибух	невизначеного походження	Н/Д	21.05, 12:14
	5–6 км на ПдЗх	чули та бачили	1	вибух	невизначеного походження	Н/Д	21.05, 12:26
приблизно 1 км на ПдЗх від н. п. Новолуганське (підконтрольний уряду, 53 км на ПнСх від Донецька)	2–4 км на ПдЗх	чули	1	вибух	невизначеного походження	Н/Д	21.05, 11:00
	2–4 км на ПдЗх	чули	3	вибух	невизначеного походження	Н/Д	21.05, 11:17–11:23
	2–4 км на ПдЗх	чули	1	вибух	невизначеного походження	Н/Д	21.05, 11:34
	3–5 км на ПдЗх	чули	2	вибух	невизначеного походження	Н/Д	21.05, 11:39–11:43
	3–5 км на ПдЗх	чули	3	вибух	невизначеного походження	Н/Д	21.05, 11:47–11:49
приблизно 2 км на СхПдСх від н. п. Луганське (підконтрольний уряду, 59 км на ПнСх від Донецька)	2–4 км на ПдЗх	чули	1	вибух	невизначеного походження	Н/Д	21.05, 12:27
	2–4 км на ПдЗх	чули	2	вибух	невизначеного походження	Н/Д	21.05, 12:30
	2–4 км на ПдЗх	чули	8	вибух	невизначеного походження	Н/Д	21.05, 12:33–12:38
	2–4 км на ПдЗх	чули	7	вибух	невизначеного походження	Н/Д	21.05, 12:40–12:45
	2–4 км на ПдЗх	чули	3	вибух	невизначеного походження	Н/Д	21.05, 12:48
західна околиця н. п. Світлодарськ (підконтрольний уряду, 57 км на ПнСх від Донецька)	4–6 км на ПдЗх	чули	7	вибух	невизначеного походження	Н/Д	21.05, 13:43–13:45
	3–5 км на ПдЗх	чули	1	вибух	невизначеного походження	Н/Д	21.05, 15:01

Місце розміщення СММ	Місце події	Спосіб	К-ть	Спостереження	Опис	Озброєння	Дата, час
н. п. Світлодарськ (підконтрольний уряду, 57 км на ПнСх від Донецька)	4–6 км на ПдЗх	чули	7	вибух	невизначеного походження	Н/Д	21.05, 16:00–16:15
камера СММ на Пн околиці н. п. Попасна (підконтрольний уряду, 69 км на Зх від Луганська)	3–5 км на ПдСх	зафіксувала	1	Н/Д боєприпас	ЗхПдЗх–СхПнСх	Н/Д	20.05, 21:51
камера СММ у н. п. Золоте (підконтрольний уряду, 60 км на Зх від Луганська)	2–4 км на СхПдСх	зафіксувала	1	освітлювальна ракета	випущена(-й) угору (визначити, на ділянці розведення чи за її межами, не вдалося)	Н/Д	21.05, 00:56
північна околиця н. п. Попасна (підконтрольний уряду, 69 км на Зх від Луганська)	2–3 км на СхПдСх	чули	25	черга		великокаліберний кулемет	20.05, 22:02–22:30
	2–3 км на СхПдСх	чули та бачили	7	вибух	невизначеного походження	Н/Д	20.05, 22:02–22:30
північно-східна околиця н. п. Калинове (непідконтрольний уряду, 60 км на Зх від Луганська)	12–15 км на ПдПдЗх	чули	4	вибух	невизначеного походження	Н/Д	21.05, 10:05–10:27
	12–15 км на ПдПдЗх	чули	2	вибух	невизначеного походження	Н/Д	21.05, 10:05–10:27
східна околиця н. п. Калинове (непідконтрольний уряду, 60 км на Зх від Луганська)	12–15 км на Пд	чули	1	вибух	невизначеного походження	Н/Д	21.05, 11:30
	8–10 км на ПдПдЗх	чули	3	вибух	невизначеного походження	Н/Д	21.05, 11:36
приблизно 3,5 км на Сх від н. п. Калинове (непідконтрольний уряду, 60 км на Зх від Луганська)	12–15 км на ПдПдЗх	чули	4	вибух	невизначеного походження	Н/Д	21.05, 11:45
	8–10 км на ЗхПдЗх	чули	9	вибух	невизначеного походження	Н/Д	21.05, 12:39
	6–7 км на ЗхПдЗх	чули	2	черга		Н/Д	21.05, 12:50
н. п. Родакове (непідконтрольний уряду, 22 км на Зх від Луганська)	8–10 км на ПдПдЗх	чули	5	вибух	невизначеного походження	Н/Д	21.05, 12:57–13:04
	13–15 км на Пд	чули	100	вибух	невизначеного походження	Н/Д	21.05, 13:35–14:00
3 км на ПдСх від н. п. Сміле (непідконтрольний уряду, 31 км на ПнЗх від Луганська)	10 км на ПдСх	чули	30	вибух	невизначеного походження	Н/Д	21.05, 13:37–13:50
н. п. Зимогір'я (непідконтрольний уряду, 27 км на Зх від Луганська)	8–10 км на ПдПдЗх	чули	123	вибух	невизначеного походження	Н/Д	21.05, 13:44–14:00
н. п. Шишкове (непідконтрольний уряду, 11 км на ПнЗх від Луганська)	10 км на ПдЗх	чули	20	вибух	невизначеного походження	Н/Д	21.05, 13:45–13:55

## Мапа Донецької та Луганської областей<sup>12</sup>



<sup>12</sup> За рішенням Постійної ради №1117 від 21 березня 2014 року, СММ базується в десяти містах на всій Україні (Херсон, Одеса, Львів, Івано-Франківськ, Харків, Донецьк, Дніпро, Чернівці, Луганськ і Київ). Ця мапа східної України призначена для ілюстративних цілей. На ній вказані населені пункти, згадані у звіті, а також ті, де є офіси СММ (моніторингові команди, патрульні центри та передові патрульні бази) в Донецькій і Луганській областях. (Червоним кольором виділено передову патрульну базу, з якої співробітники СММ були тимчасово передислоковані згідно з рекомендаціями експертів з безпеки з деяких держав-учасниць ОБСЄ та з урахуванням вимог СММ щодо безпеки. СММ використовує ці приміщення у світлу пору доби, а також патрулює в цьому населеному пункті вдень).