

Щоденний звіт № 111/2021

від 15 травня 2021 року¹

Короткий виклад

- У Донецькій області СММ зафіксувала 197 порушень режиму припинення вогню, зокрема 92 вибухи (за попередній звітний період — 208 порушень).
- У Луганській області Місія зафіксувала 74 порушення режиму припинення вогню, зокрема 49 вибухів (за попередній звітний період — 332 порушення).
- У районі Мар'їнки Донецької області спостерігачі бачили свіжі пошкодження 4 будинків (зокрема 3 житлових) і довкола них.
- Поблизу Чермалика, за оцінкою, у напрямку БПЛА СММ середнього радіуса дії стріляли зі стрілецької зброї.
- Місія продовжила здійснювати моніторинг на ділянках розведення сил і засобів у районах Станиці Луганської, Золотого та Петрівського, а БПЛА СММ зафіксували людей у межах ділянки розведення в районі Петрівського.
- СММ сприяла встановленню локального режиму припинення вогню та здійснювала моніторинг його дотримання для забезпечення функціонування життєво важливих об'єктів цивільної інфраструктури.
- Місія продовжувала спостерігати за ситуацією з цивільним населенням, зокрема на 4 КПВВ, а також на відповідних блокпостах збройних формувань у Донецькій і Луганській областях.
- Свободу пересування СММ і далі обмежували, зокрема на блокпості збройних формувань біля Горлівки Донецької області та в пункті пропуску на кордоні поруч із непідконтрольною урядові Вознесенівкою (кол. Червонопартизанськ) Луганської області. БПЛА Місії знову неодноразово зазнавали впливу перешкод сигналу GPS*.

Порушення режиму припинення вогню²



¹ На основі інформації, що надійшла від моніторингових команд станом на 19:30 14 травня 2021 року (за східноєвропейським літнім часом).

² Детальнішу інформацію про всі випадки порушення режиму припинення вогню, а також мапи Донецької та Луганської областей, де відмічені всі згадані у звіті місця, представлено в додатку. Упродовж звітнього періоду камера СММ у Петрівському не функціонувала.

³ У тому числі вибухи.

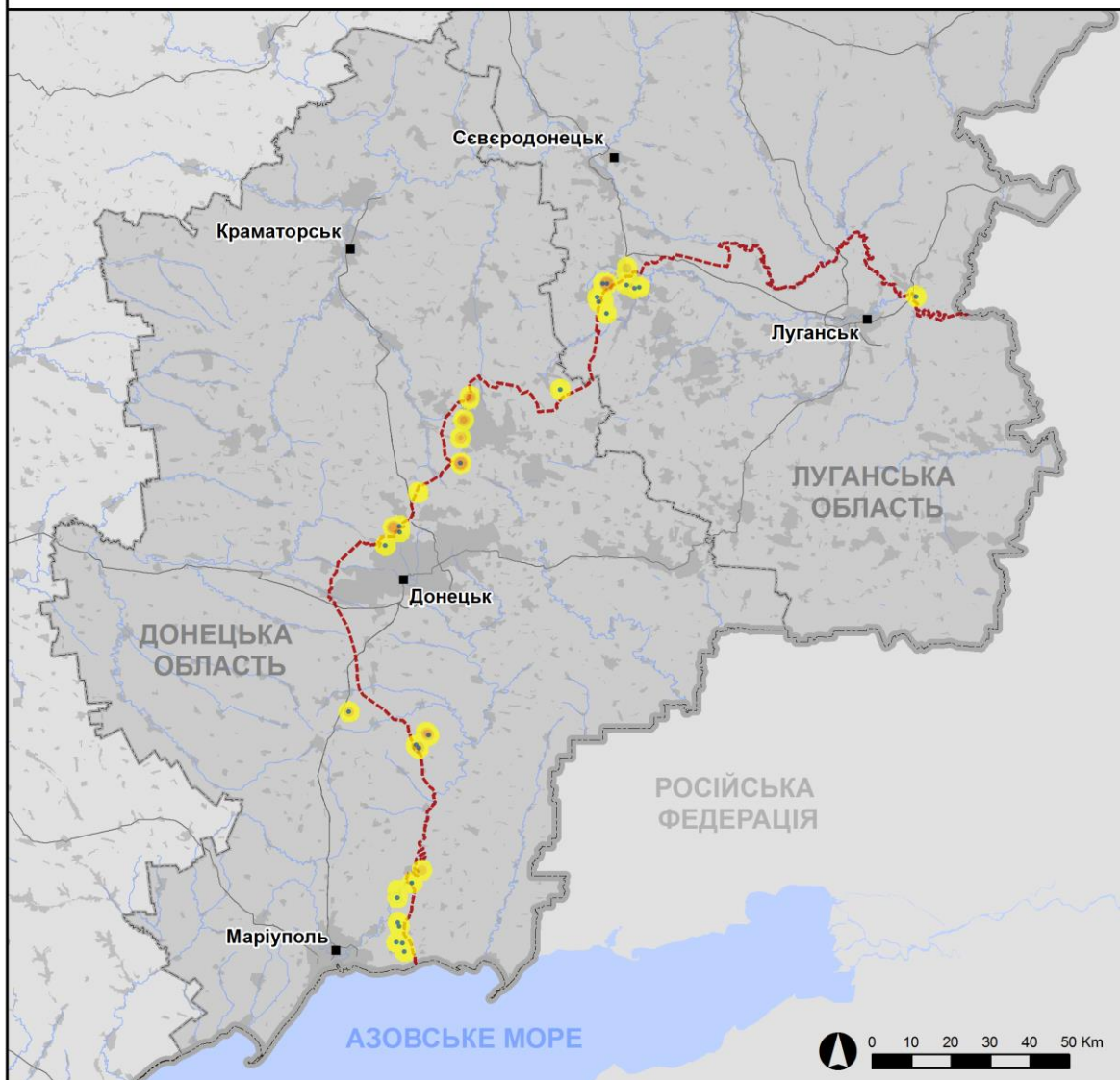
⁴ У тому числі внаслідок вогню з озброєння невстановленого типу.

Мапа із зафіксованими порушеннями режиму припинення вогню



Організація з безпеки та співробітництва в Європі
Спеціальна моніторингова місія в Україні

Зафіксовані СММ порушення режиму припинення вогню 14 травня 2021 р.



Концентрація порушень режиму припинення вогню

- Висока
- Низька

- Вибух
- Населений пункт
- Лінія зіткнення (орієнт.)

Джерела: адміністративні кордони — УКГП ООН; дороги, річки — проект OpenStreetMap; море — VLIIZ (2005).
Акваторії МГО, інше — ОБСЄ.

Система координат: WGS 1984 UTM Zone 37N

Ця мапа надається винятково для наочності. Відсутність помилок у мапі не гарантується, а її зміст не означає, що СММ ОБСЄ затверджує або ухвалює офіційний статус мапи.

© СММ ОБСЄ 2019 Не дозволяється використовувати, копіювати, відтворювати, передавати, транслювати, продавати, ліцензувати або застосовувати без попереднього дозволу з боку ОБСЄ у письмовому вигляді.
Створено: 14/05/2021

У Донецькій області СММ зафіксувала 197 порушень режиму припинення вогню, зокрема 92 вибухи (1 розрив мінометної міни та 4 розриви боєприпасів з озброєння невстановленого типу, 1 вибух від вихідного вогню та 86 вибухів невизначеного походження). Більшість порушень режиму припинення вогню сталися на північний схід від шахти «Октябрської» (непідконтрольна урядові, 9 км на північний захід від центру Донецька), зокрема деякі з них, за оцінкою, у межах 50–120 м від місця розміщення камери СММ; східніше та південніше ділянки розведення в районі н. п. Петрівське (непідконтрольний урядові, 41 км на південь від Донецька) (див. нижче); а також на південний захід і захід від н. п. Горлівка (непідконтрольний урядові, 39 км на північний схід від Донецька). За [попередній звітний період](#) зафіксовано 208 порушень режиму припинення вогню, із яких більшість також сталися поблизу ділянки розведення в районі Петрівського.

У Луганській області Місія зафіксувала 74 порушення режиму припинення вогню, зокрема 49 вибухів (1 розрив боєприпаса та 48 вибухів невизначеного походження). Більшість цих порушень режиму припинення вогню сталися на північ, південний схід і захід від ділянки розведення в районі н. п. Золоте (підконтрольний уряду, 60 км на захід від Луганська) (див. нижче). За [попередній звітний період](#) зафіксовано 332 порушення режиму припинення вогню, із яких більшість також сталися поблизу ділянки розведення в районі Золотого.

Після засідання Тристоронньої контактної групи 22 липня 2020 року, на якому була досягнута домовленість про додаткові заходи з посилення режиму припинення вогню, починаючи з 00:01 27 липня 2020 року і до кінця звітного періоду СММ зафіксувала загалом принаймні 27 071 порушення режиму припинення вогню в Донецькій і Луганській областях (зокрема 8 818 вибухів, 3 482 невизначені боєприпаси в польоті, 208 спалахів дульного полум'я та 95 освітлювальних ракет, а також щонайменше 14 468 черг і пострілів).

Пошкодження чотирьох будинків і довкола них у підконтрольній урядові Мар'їнці Донецької області

13 травня СММ уточнювала повідомлення про пошкодження 4 будинків (зокрема 3 житлових) та довкола них у н. п. Мар'їнка (підконтрольний урядові, 23 км на південний захід від Донецька).

На північній околиці Мар'їнки спостерігачі бачили вирву (діаметром близько 1 м) на асфальтованій дорозі приблизно за 15 м на південь від одноповерхового житлового будинку на вул. Миру, 21А. Орієнтовно за 2 м на південь від цієї вирви команда СММ бачила щонайменше 50 отворів у металевому паркані з південного боку. Спостерігачі зауважили, що на опорі лінії електропередачі, приблизно за 6 м на північ від цієї вирви, один дріт було пошкоджено. Жінка (50–59 років), яка представилася власницею будинку, розказала членам патруля Місії, що у другій половині дня 8 травня, коли вона була в іншому будинку неподалік, вона чула декілька вибухів.

Приблизно за 75 м на західно-північний захід від зазначеної вирви, на вул. Миру, 17, команда СММ зафіксувала ще одну вирву (діаметром близько 1 м) на землі, орієнтовно за 10 м на південь від одноповерхового житлового будинку, а також 3 подряпини та сліди від осколків на південній стіні цього будинку. На дверях гаража, приблизно за 1 м на північний захід від вирви, спостерігачі також бачили сліди від осколків. Орієнтовно за

1 м на північ від тієї ж вирви вони також бачили пошкодження цегляного паркану з південного боку; кілька цеглин із паркану лежали поряд із ним на землі.

Приблизно за 35 м на східно-південний схід від зазначеної вище вирви, на вул. Миру, 19, команда Місії бачила ще одну вирву (діаметром близько 1 м) на землі, орієнтовно за 2 м на південь від металевих паркану з південного боку одноповерхового будинку. У тому ж паркані спостерігачі також зафіксували щонайменше 25 отворів.

Приблизно за 30 м на південний захід від зазначеної третьої вирви, на вул. Донецькій, 22, спостерігачі бачили 2 подряпини на північно-східній стіні одноповерхового житлового будинку, близько 20 отворів у металевому паркані з північного боку, а також 3 отвори в металевих воротах із південного боку. Жінка (50–59 років), яка представилася власницею будинку, розказала команді Місії, що у другій половині дня 8 травня вона була вдома, коли стався обстріл.

За оцінкою СММ, зазначені пошкодження виникли нещодавно і спричинені боєприпасами з озброєння невстановленого типу, випущеними з південно-східного напрямку.

Біля Чермалика в Донецькій області, за оцінкою, у напрямку БПЛА СММ середнього радіуса дії стріляли зі стрілецької зброї

14 травня, перебуваючи приблизно за 3,5 км на південний захід від н. п. Чермалик (підконтрольний урядові, 77 км на південь від Донецька) та керуючи безпілотним літальним апаратом (БПЛА) середнього радіуса дії, про політ якого повідомлялося заздалегідь, спостерігачі чули 12 черг зі стрілецької зброї на відстані 3–4 км на схід. За оцінкою, вогонь вели в напрямку БПЛА, що саме пролітав приблизно за 3 км на схід від місцеперебування патруля. Команда Місії приземлила БПЛА та залишила цей район*.

Ділянки розведення в районах Станиці Луганської, Золотого та Петрівського⁵

Здійснюючи моніторинг у межах ділянки розведення в районі н. п. Станиця Луганська (підконтрольний урядові, 16 км на північний схід від Луганська), спостерігачі чули вибух невизначеного походження (за оцінкою, поза ділянкою розведення, однак у межах 5 км від її краю).

Крім того, вони бачили 2 членів збройних формувань (з нарукавними пов'язками з написом «СЦКК») південніше відремонтованого прольоту мосту біля Станиці Луганської (15 км на північний схід від Луганська).

У ніч із 13 на 14 травня камера СММ у Золотому зафіксувала 10 невизначених боєприпасів у польоті в межах 2–3 км на східно-північний схід. Вдень 14 травня, здійснюючи моніторинг у двох різних місцях біля ділянки розведення в районі Золотого, спостерігачі чули 4 вибухи невизначеного походження (визначити, чи сталися вони на ділянці розведення або за її межами, не вдалося). Того ж дня, ведучи спостереження у п'яти різних місцях біля цієї ділянки розведення, команди СММ зафіксували 38 вибухів невизначеного походження, а також 11 черг і пострілів із

⁵ Розведення передбачено Рамковим рішенням Тристоронньої контактної групи про розведення сил і засобів від 21 вересня 2016 року.

великокаліберного кулемета (за оцінкою, поза ділянкою розведення, однак у межах 5 км від її краю).

14 травня, перебуваючи неподалік від блокпоста збройних формувань південніше цієї ділянки розведення, команда СММ бачила 3 членів збройних формувань (з нарукавними пов'язками з написом «СЦКК»), двоє з котрих пройшли вглиб ділянки до місця приблизно за 350 м на північ від її південного краю, а потім повернулися в супроводі чоловіка в захисному медичному костюмі.

Команда Місії знову бачила 8 раніше зафіксованих контейнерів, розміщених південніше південного краю ділянки розведення, на її краю та в межах самої ділянки.

12 травня в межах ділянки розведення в районі Петрівського, приблизно за 700 м на схід від західного краю ділянки й орієнтовно за 250 м на південь від її північного краю, БПЛА СММ малого радіуса дії знову зафіксував близько 100 протитанкових мін. Приблизно за 400 м на південь від цих мін та орієнтовно за 900 м від західного краю ділянки цей БПЛА вкотре зафіксував близько 150 протитанкових мін. Усі ці міни, за оцінкою, належать Збройним силам України (для ознайомлення з попередніми спостереженнями в цьому районі див. щоденні звіти СММ від [3 квітня 2020 року](#) та [19 червня 2020 року](#)).

13 травня в межах цієї ділянки розведення БПЛА СММ малого радіуса дії зафіксував 3 осіб і цивільний автомобіль на колишніх позиціях збройних формувань поблизу південно-східного кута ділянки.

Того ж дня на ділянці розведення БПЛА СММ дальнього радіуса дії зафіксував 2 осіб біля колишніх позицій Збройних сил України: одну приблизно за 500 м на північний схід, а другу орієнтовно за 1,5 км на східно-північний схід від південно-західного кута ділянки. Цей БПЛА також зафіксував 2 осіб на колишніх позиціях збройних формувань поблизу південно-східного кута ділянки.

Вдень 14 травня, ведучи спостереження у двох різних місцях біля цієї ділянки розведення, спостерігачі чули 27 вибухів (1 розрив боєприпаса, який вони також бачили, та 26 вибухів невизначеного походження), а також 10 черг і пострілів зі стрілецької зброї (за оцінкою, усе поза ділянкою розведення, однак у межах 5 км від її краю).

Того ж дня БПЛА СММ малого радіуса дії зазнавав впливу перешкод сигналу GPS (за оцінкою, внаслідок імовірного глушіння) під час трьох окремих польотів над районами поблизу н. п. Богданівка (підконтрольний урядові, 41 км на південний захід від Донецька), зокрема над ділянкою розведення в районі Петрівського*.

Відведення озброєння

Місія продовжувала здійснювати моніторинг відведення озброєння, передбаченого Меморандумом, а також Комплексом заходів і Доповненням до нього.

За лініями відведення, але за межами виділених місць зберігання озброєння СММ зафіксувала 17 танків на полігоні в непідконтрольному урядові районі Луганської області (детальніше див. таблицю нижче).

Озброєння, яке СММ не змогла верифікувати як відведене⁶

У двох місцях розміщення відведеного важкого озброєння в підконтрольних урядові районах Луганської області

14 травня

за спостереженнями Місії, 6 протитанкових гармат (МТ-12 «Рапіра», 100 мм), 5 самохідних гаубиць (2С3 «Акація», 152 мм) та 4 реактивні системи залпового вогню (БМ-27 «Ураган», 220 мм) були на місці, водночас там знову бракувало 5 самохідних гаубиць (2С3) та 6 протитанкових гармат (МТ-12).

Ознаки військової присутності та присутності військового типу в зоні безпеки⁷

СММ зафіксувала 11 бойових броньованих машин у підконтрольних урядові районах Донецької області, зокрема біля житлового кварталу, а також 10 бойових броньованих машин й 1 траншейну машину в непідконтрольних урядові районах Луганської області, зокрема на території об'єкту (детальніше див. таблицю нижче).

Протитанкові та протипіхотні міни, а також невибухлий боєприпас у Донецькій і Луганській областях

13 травня у трьох місцях біля житлових кварталів на північно-східній околиці Мар'їнки БПЛА СММ малого радіуса дії знову зафіксував 20 протитанкових мін: 16 на дорозі, що веде на схід до Петровського району Донецька, і ще 4 на іншій дорозі поблизу. Усі ці міни, за оцінкою, належать Збройним силам України (для ознайомлення з попередніми спостереженнями в цьому районі див. щоденні звіти СММ від [17 квітня 2021 року](#), [27 квітня 2021 року](#) та [28 квітня 2021 року](#)).

14 травня приблизно за 2,5 км на західно-південний захід від н. п. Молодіжне (непідконтрольний урядові, 63 км на північний захід від Луганська) команда Місії знову зафіксувала протипіхотну міну (за оцінкою, належить збройним формуванням) приблизно за 10 м на північ від автошляху Т0504 (для ознайомлення з попередніми спостереженнями в цьому районі див. [Щоденний звіт СММ від 13 квітня 2021 року](#)).

Того ж дня приблизно за 1 км на північний захід від н. п. Новогригорівка (непідконтрольний урядові, 61 км на північний схід від Донецька) спостерігачі вперше помітили невибухлий боєприпас та оцінили, що це був реактивний снаряд реактивної системи залпового вогню (типу «Град», 122 мм). Він лежав орієнтовно за 3 м на північ від дороги між Новогригорівкою та н. п. Нижнє Лозове (непідконтрольний урядові, 59 км на північний схід від Донецька).

Зусилля Місії зі сприяння уможливленню техобслуговування та функціонування життєво важливих об'єктів цивільної інфраструктури

СММ продовжувала сприяти забезпеченню функціонування Донецької фільтрувальної станції (ДФС; 15 км на північ від Донецька).

⁶ Місія відзначила наявність озброєння, яке вона не змогла верифікувати як відведене, оскільки умови його зберігання не відповідають критеріям, передбаченим у повідомленні від 16 жовтня 2015 року щодо ефективного моніторингу та верифікації відведення важкого озброєння, яке СММ адресувала підписантам Комплексу заходів.

⁷ Згадана в цьому розділі техніка не підпадає під дію Мінських угод щодо відведення озброєння.

Місія також здійснювала моніторинг дотримання режиму припинення вогню для уможливлення технічного обслуговування шламонакопичувача фенольного заводу поблизу н. п. Залізне (кол. Артемове; підконтрольний урядові, 42 км на північний схід від Донецька).

Ситуація на КПВВ і відповідних блокпостах

У Донецькій області спостерігачі зауважили, що контрольний пункт в'їзду-виїзду (КПВВ) поблизу н. п. Новотроїцьке (підконтрольний урядові, 36 км на південний захід від Донецька) і відповідний блокпост збройних формувань біля н. п. Оленівка (непідконтрольний урядові, 23 км на південний захід від Донецька) були відкритими, а також зафіксували пасажиро-транспортний потік в обох напрямках.

Перебуваючи неподалік КПВВ, спостерігачі чули 12 вибухів невизначеного походження на відстані орієнтовно 4–6 км на південно-південний схід.

Здійснюючи моніторинг біля блокпоста збройних формувань, члени патруля СММ бачили, як 1 автомобіль і 6 вантажівок із будівельними матеріалами (на 4 із них був логотип міжнародної організації) перетнули лінію зіткнення й попрямували до непідконтрольних урядові районів.

У Луганській області, за спостереженнями Місії, КПВВ у Станиці Луганській і відповідний блокпост збройних формувань південніше мосту біля Станиці Луганської були відкритим, а пішоходи очікували в чергах на перетин в обох напрямках.

СММ також зауважила, що КПВВ біля Золотого та в н. п. Щастя (підконтрольний урядові, 20 км на північ від Луганська) були відкритими, водночас відповідні блокпости збройних формувань південніше ділянки розведення в районі Золотого та за 3 км на південний схід від мосту в Щасті були закритими.

Прикордонні райони, що не контролюються урядом

Перебуваючи в пункті пропуску на кордоні⁸ біля н. п. Успенка (73 км на південний схід від Донецька) упродовж приблизно 70 хвилин, спостерігачі бачили, що до України заїхали 32 автомобілі (зокрема 20 із табличками «ДНР»), 3 автобуси (з табличками «ДНР»), на борту яких перебували пасажирів різної статі й віку, а також увійшли 49 осіб (різної статі й віку). Тим часом з України виїхали 40 автомобілів (зокрема 23 з табличками «ДНР»), 3 тентовані вантажівки (зокрема 1 з табличками «ДНР»), 1 автобус (з табличками «ДНР»), на борту якого перебували пасажирів різної статі й віку, а також вийшли 42 особи (різної статі й віку).

Ведучи спостереження в пункті пропуску на кордоні поблизу н. п. Вознесенівка (кол. Червонопартизанськ; 65 км на південний схід від Луганська), команда СММ бачила, що до України увійшли 2 особи (чоловік і жінка, 40–49 років). Тим часом з України виїхали 4 автомобілі (зокрема 3 з табличками «ЛНР»), 1 автобус (з табличками «ЛНР»), на борту якого перебували пасажирів різної статі й віку. Приблизно через 10 хвилин член збройних формувань сказав команді Місії залишити цей район*.

⁸ Відповідно до рішень, ухвалених Кабінетом Міністрів України у 2014 році, роботу цих та інших пунктів пропуску на кордоні, розташованих у районах, що не контролюються урядом, офіційно призупинено.

СММ продовжувала стежити за ситуацією в Херсоні, Одесі, Львові, Івано-Франківську, Харкові, Дніпрі, Чернівцях і Києві.

***Обмеження свободи пересування та інші перешкоди у виконанні мандата СММ**

Робота з моніторингу та свобода пересування СММ обмежені загрозами у сфері безпеки, включаючи ризики, пов'язані з наявністю мін і невибухлих боєприпасів, а також іншими перешкодами, які щодня змінюються. Мандат СММ передбачає вільний і безпечний доступ по всій Україні. Усі підписанти Мінських угод погодилися з необхідністю вільного та безпечного доступу, а також із тим, що обмеження свободи пересування СММ є порушенням і що на такі порушення необхідно швидко реагувати. Вони також дійшли згоди, що Спільний центр з контролю та координації (СЦКК) повинен сприяти такому реагуванню та здійснювати загальну координацію робіт з розмінування. Однак, збройні формування в окремих районах Донецької та Луганської областей часто відмовляють СММ у доступі до районів, прилеглих до непідконтрольних урядові ділянок кордону України (наприклад, див. нижче). Діяльність СММ у Донецькій та Луганській областях, як і раніше, залишалася обмеженою після того, як [23 квітня 2017 року поблизу Пришиба стався інцидент, який призвів до загибелі людини](#). Унаслідок цього спроможність Місії вести спостереження залишалася обмеженою.

Заборона доступу:

- На блокпості збройних формувань поблизу н. п. Горлівка (непідконтрольний урядові, 39 км на північний схід від Донецька) озброєний член збройних формувань не пропустив патруль СММ у північно-західному напрямку, пославшись на «нестабільну безпекову ситуацію в цьому районі».
- У пункті пропуску на кордоні біля н. п. Вознесенівка (кол. Червонопартизанськ; непідконтрольний урядові, 65 км на південний схід від Луганська) член збройних формувань сказав команді Місії залишити цей район.

Регулярні обмеження на ділянках розведення сил і засобів та через міни/невибухлі боєприпаси:

- Не здійснивши суцільного розмінування, вилучення невибухлих боєприпасів та усунення інших перешкод, сторони і далі відмовляли СММ у необмеженому доступі, а також у можливості пересуватися окремими дорогами, які раніше були визначені як важливі для здійснення Місією ефективного моніторингу та для пересування цивільних осіб.

Інші перешкоди⁹:

- БПЛА СММ дальнього радіуса дії зазнавав впливу перешкод сигналу GPS (за оцінкою, внаслідок імовірного глушіння), пролітаючи над районами між н. п. Степанівка (підконтрольний урядові, 54 км на північ від Донецька) та н. п. Іванопілля (підконтрольний урядові, 51 км на північ від Донецька), а також між Іванопіллям та Горлівкою. Крім того, цей БПЛА зазнавав перешкод сигналу обох модулів GPS (за оцінкою, внаслідок глушіння), пролітаючи над районами поблизу Іванопілля, а також між Горлівкою та Степанівкою.
- Перебуваючи приблизно за 3,5 км на південний захід від н. п. Чермалик (підконтрольний урядові, 77 км на південь від Донецька) та керуючи БПЛА

⁹ Згадані в цьому розділі перешкоди сигналу (випадки глушіння та ймовірного глушіння) могли створювати з будь-якого місця в радіусі кількох кілометрів від місцеположення БПЛА.

середнього радіуса дії, про політ якого повідомлялося заздалегідь, спостерігачі чули 12 черг зі стрілецької зброї (за оцінкою, у напрямку БПЛА). Команда Місії приземлила БПЛА та залишила цей район.

- Пролітаючи над районами біля н. п. Вуглегірськ (непідконтрольний урядові, 49 км на північний схід від Донецька), БПЛА СММ малого радіуса дії зазнавав впливу перешкод сигналу GPS (за оцінкою, внаслідок імовірного глушіння).
- Пролітаючи над районами неподалік н. п. Софіївка (кол. Карло-Марксове; непідконтрольний урядові, 40 км на північний схід від Донецька), БПЛА СММ малого радіуса дії зазнавав впливу перешкод сигналу GPS (за оцінкою, внаслідок імовірного глушіння).
- БПЛА СММ малого радіуса дії зазнавав впливу перешкод сигналу GPS (за оцінкою, внаслідок імовірного глушіння) під час двох окремих польотів над районами поблизу н. п. Залізне (кол. Артемове; підконтрольний урядові, 42 км на північний схід від Донецька).
- Через постійні перешкоди сигналу GPS (за оцінкою, внаслідок імовірного глушіння) біля Залізного команді Місії не вдалося запустити БПЛА середнього радіуса дії.
- Пролітаючи над районами неподалік н. п. Південне (кол. Ленінське; підконтрольний урядові, 40 км на північний схід від Донецька), БПЛА СММ малого радіуса дії зазнавав впливу перешкод сигналу GPS (за оцінкою, внаслідок імовірного глушіння).
- БПЛА СММ малого радіуса дії зазнавав впливу перешкод сигналу GPS (за оцінкою, внаслідок імовірного глушіння) під час трьох окремих польотів над районами поблизу н. п. Богданівка (підконтрольний урядові, 41 км на південний захід від Донецька), зокрема над ділянкою розведення в районі Петрівського.
- Пролітаючи над районами біля н. п. Пишевик (підконтрольний урядові, 84 км на південь від Донецька), БПЛА СММ малого радіуса дії зазнавав впливу перешкод сигналу GPS (за оцінкою, внаслідок імовірного глушіння).
- Через постійні перешкоди сигналу GPS (за оцінкою, внаслідок імовірного глушіння) біля Пишевика команді Місії не вдалося запустити БПЛА середнього радіуса дії.

Таблиця озброєння

Озброєння, розміщене за лініями відведення, але за межами виділених місць зберігання озброєння

Дата	К-ть одиниць озброєння	Вид озброєння	Місце	Джерело спостереження
непідконтрольні урядові райони				
14.05.2021	17	танк (невстановленого типу)	на полігоні поблизу н. п. Мирне (28 км на південний захід від Луганська)	патруль

Таблиця ознак військової присутності та присутності військового типу в зоні безпеки¹⁰

Дата	К-ть	Вид	Місце	Джерело спостереження
підконтрольні урядові райони				
12.05.2021	1	бойова машина піхоти (БМП-2)	поблизу н. п. Богданівка (41 км на південний захід від Донецька)	БПЛА малого радіуса дії
	1	бойова броньована машина (ймовірно типу БМП)		
13.05.2021	2	бойова броньована машина (типу БМП)	поблизу н. п. Березове (31 км на південний захід від Донецька)	БПЛА дальнього радіуса дії
	1	бойова броньована машина (невстановленого типу)	поблизу н. п. Невельське (18 км на північний захід від Донецька)	
	2	бойова броньована машина (типу БМП)	поблизу н. п. Дача (53 км на північ від Донецька)	
	3	бойова броньована машина (типу БМП)	поблизу н. п. Славне (26 км на південний захід від Донецька)	
14.05.2021	1	бронетранспортер (БТР-80)	поблизу житлового району н. п. Кам'янка (20 км на північ від Донецька)	патруль
непідконтрольні урядові райони				
13.05.2021	2	бойова броньована машина (типу БМП)	на території об'єкту в н. п. Кальміуське (кол. Комсомольське; 42 км на південний схід від Донецька)	БПЛА дальнього радіуса дії
	1	траншейна машина (ймовірно ТМК-2)		
	3	бронетранспортер (типу МТ-ЛБ)		
	1	бронетранспортер (БТР-80)		
	2	бойова машина піхоти (БМП-1 — 1 од., БМП-2 — 1 од.)	поблизу н. п. Петрівське (41 км на південь від Донецька)	
	2	бойова броньована машина (невстановленого типу)	поблизу н. п. Надарівка (64 км на захід від Луганська)	БПЛА малого радіуса дії

¹⁰ Згадана в цьому розділі техніка не підпадає під дію Мінських угод щодо відведення озброєння.

Таблиця порушень режиму припинення вогню станом на 14 травня 2021 року¹¹

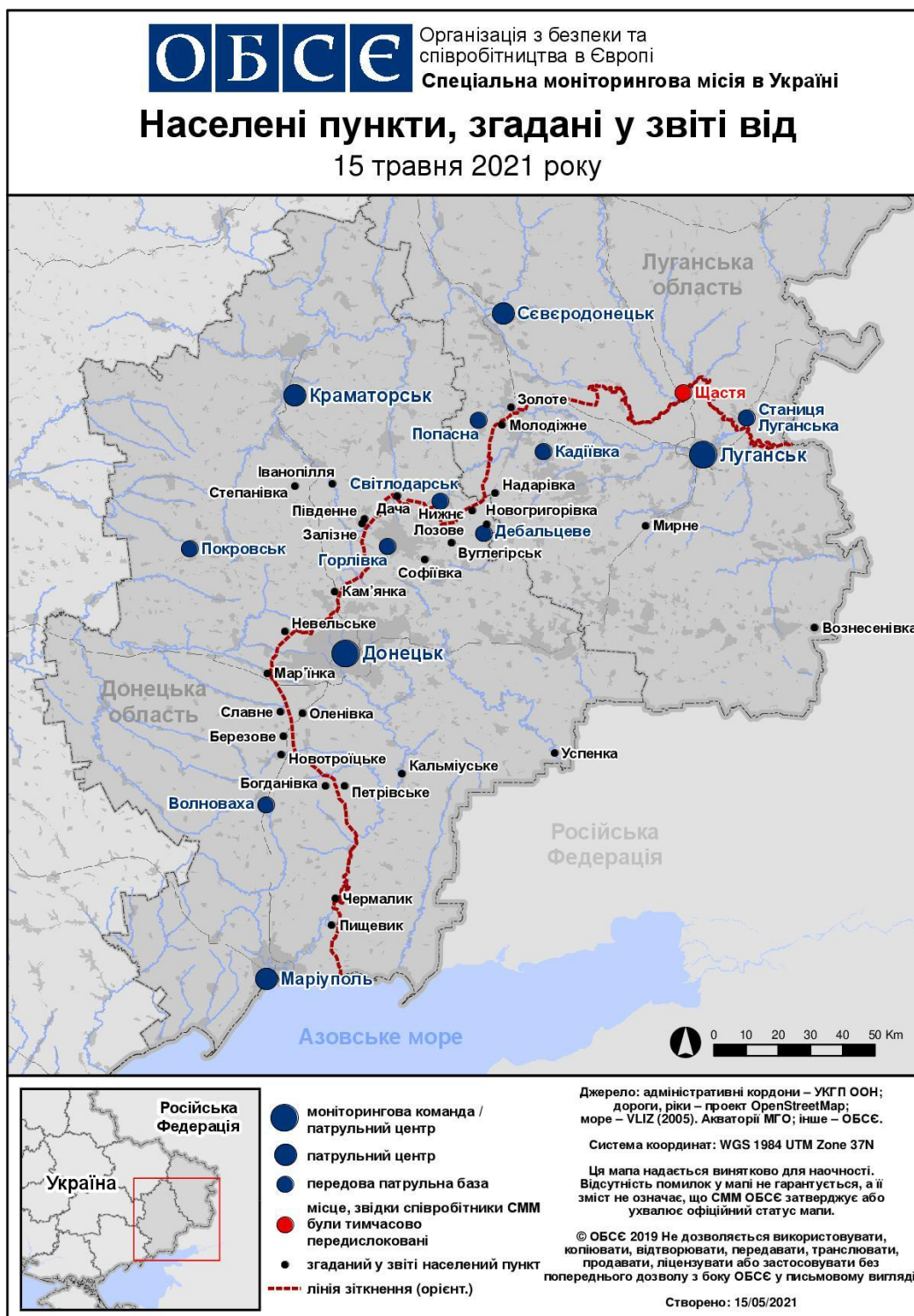
Місце розміщення СММ	Місце	Спосіб	К-ть	Спостереження	Опис	Озброння	Дата, час
камера СММ на КПВВ у н. п. Майорськ (підконтрольний уряду, 45 км на ПнСх від Донецька)	1–2 км на СхПдСх	зафіксувала	10	Н/Д боеприпас	випущений(-а) угору	Н/Д	14.05, 02:23
	1–2 км на Сх	зафіксувала	10	Н/Д боеприпас	випущений(-а) угору	Н/Д	14.05, 02:56
камера СММ на шахті «Октябрській» (непідконтрольна уряду, 9 км на ПнЗх від центру Донецька)	50–120 м на ПнПнСх	зафіксувала	1	вибух	невизначеного походження	Н/Д	13.05, 20:50
	50–120 м на ПнПнСх	зафіксувала	1	вибух	невизначеного походження	Н/Д	13.05, 20:55
	50–120 м на ПнПнСх	зафіксувала	1	вибух	невизначеного походження	Н/Д	13.05, 20:56
	4–6 км на ПнСх	зафіксувала	1	вибух	невизначеного походження	Н/Д	13.05, 21:05
	4–6 км на ПнПнСх	зафіксувала	13	Н/Д боеприпас	випущений(-а) угору	Н/Д	13.05, 21:07
	4–6 км на ПнПнСх	зафіксувала	12	Н/Д боеприпас	випущений(-а) угору	Н/Д	13.05, 21:14
	4–6 км на ПнПнСх	зафіксувала	1	Н/Д боеприпас	випущений(-а) угору	Н/Д	13.05, 21:15
приблизно 2 км на Пн від н. п. Петрівське (непідконтрольний уряду, 41 км на Пд від Донецька)	3–4 км на ПдСх	чули	8	вибух	невизначеного походження (за оцінкою, за межами ділянки розведення)	Н/Д	14.05, 10:17–10:45
	2–3 км на ПдСх	чули	6	постріл	за оцінкою, за межами ділянки розведення	стрілецька зброя	14.05, 10:47
	2–3 км на ПдСх	чули	4	черга	за оцінкою, за межами ділянки розведення	стрілецька зброя	14.05, 10:47
	3–4 км на ПдСх	чули	3	вибух	невизначеного походження (за оцінкою, за межами ділянки розведення)	Н/Д	14.05, 12:06–12:30
приблизно 7,5 км на ПнЗх від н. п. Горлівка (непідконтрольний уряду, 39 км на ПнСх від Донецька)	1–2 км на ПдПдСх	чули	4	постріл		стрілецька зброя	14.05, 09:55
	1–2 км на ПдПдСх	чули	2	постріл		стрілецька зброя	14.05, 10:04–10:09
	1–2 км на ПдПдСх	чули	12	черга		стрілецька зброя	14.05, 10:04–10:09
н. п. Горлівка (непідконтрольний уряду, 39 км на ПнСх від Донецька)	6–8 км на ПдПдЗх	чули	18	вибух	невизначеного походження	Н/Д	14.05, 06:21–06:33
	6–8 км на ПдПдЗх	чули	7	вибух	невизначеного походження	Н/Д	14.05, 06:37–06:40
	6–8 км на ПдПдЗх	чули	7	вибух	невизначеного походження	Н/Д	14.05, 06:43–06:45
приблизно 7,5 км на ЗхПнЗх від н. п. Горлівка (непідконтрольний уряду, 39 км на ПнСх від Донецька)	4–5 км на ПдПдСх	чули	11	постріл		великокаліберний кулемет	14.05, 10:08
	4–5 км на ПдПдСх	чули	4	постріл		великокаліберний кулемет	14.05, 10:13
приблизно 2 км на ПдПдСх від н. п. Кам'янка (підконтрольний уряду, 20 км на Пн від Донецька)	6–8 км на ПдПдЗх	чули	1	вибух	невизначеного походження	Н/Д	14.05, 09:59
приблизно 500 м на ПнСх від н. п. Кам'янка (підконтрольний уряду, 20 км на Пн від Донецька)	2–3 км на Сх	чули	1	черга		стрілецька зброя	14.05, 11:23
приблизно 1,5 км на СхПдСх від н. п. Луганське (підконтрольний уряду, 59 км на ПнСх від Донецька)	2–4 км на ПдСх	чули	3	вибух	невизначеного походження	Н/Д	14.05, 12:17–12:23
	2–4 км на ПдСх	чули	2	вибух	невизначеного походження	Н/Д	14.05, 12:36–12:37
н. п. Чермалик (підконтрольний уряду, 77 км на Пд від Донецька)	3 км на Пд	чули та бачили	1	вибух	розрив	міномет (тип — Н/Д)	14.05, 12:02
н. п. Орлівське (підконтрольний уряду, 82 км на Пд від Донецька)	8 км на ПдПдСх	чули	1	вибух	невизначеного походження	міномет (тип — Н/Д)	14.05, 12:38
	7 км на ПдПдСх	чули	1	вибух	невизначеного походження	міномет (тип — Н/Д)	14.05, 12:59
	4–5 км на Сх	чули	1	вибух	невизначеного походження	Н/Д	14.05, 09:50–09:51

¹¹ У таблиці вказані лише порушення режиму припинення вогню, які були зафіксовані безпосередньо патрулями Місії чи камерами СММ, а також ті випадки, які Місія оцінює як навчання з бойовою стрільбою, контрольовані підриви, тощо. Зазначені деталі, а саме: відстань, напрямок, тип зброї тощо, базуються на оцінках, зроблених спостерігачами на місцях і спеціалістами з технічного моніторингу, і необов'язково завжди є точними. Напис «невідомо» (Н/Д) означає, що СММ не змогла підтвердити таку інформацію у зв'язку з відстанню, погодними умовами, технічними обмеженнями та/або з інших причин. Одні і ті ж самі, за оцінкою СММ, порушення режиму припинення вогню, зафіксовані паралельно декількома патрулями/камерами, відображаються у таблиці лише один раз.

Місце розміщення СММ	Місце	Спосіб	К-ть	Спостереження	Опис	Озброєння	Дата, час
приблизно 2,5 км на ПдПдСх від н. п. Ломакине (підконтрольний уряду, 93 км на Пд від Донецька)	4–5 км на Сх	чули	1	вибух	постріл	Н/Д	14.05, 09:50–09:51
	5–6 км на СхПдСх	чули	1	вибух	розрив	Н/Д	14.05, 09:50–09:51
приблизно 2 км на ПдСх від н. п. Лебединське (підконтрольний уряду, 99 км на Пд від Донецька)	4–5 км на Пн	чули та бачили	1	вибух	розрив	Н/Д	14.05, 12:59
	4–5 км на Пн	чули та бачили	1	вибух	розрив	Н/Д	14.05, 13:10
н. п. Новотроїцьке (підконтрольний уряду, 36 км на ПдЗх від Донецька)	4–6 км на ПдПдСх	чули	12	вибух	невизначеного походження	Н/Д	14.05, 11:07
приблизно 3,5 км на ПдЗх від н. п. Чермалик (підконтрольний уряду, 77 км на Пд від Донецька)	4–6 км на Пд	чули та бачили	1	вибух	невизначеного походження	Н/Д	14.05, 12:02
	3 км на Пд	чули	3	черга		стрілецька зброя	14.05, 12:52
	5 км на Пд	чули та бачили	1	вибух	невизначеного походження	Н/Д	14.05, 12:59
	5 км на Пд	чули та бачили	1	вибух	невизначеного походження	Н/Д	14.05, 13:10
	3–4 км на Сх	чули	12	черга		стрілецька зброя	14.05, 13:20
приблизно 2 км на Сх від н. п. Богданівка (підконтрольний уряду, 41 км на ПдЗх від Донецька)	4–6 км на ПдСх	чули та бачили	1	вибух	розрив (за оцінкою, за межами ділянки розведення в районі Петрівського)	Н/Д	14.05, 10:01
	6 км на ПдСх	чули	4	вибух	невизначеного походження (за оцінкою, за межами ділянки розведення в районі Петрівського)	Н/Д	14.05, 10:11–10:16
	6 км на ПдСх	чули	7	вибух	невизначеного походження (за оцінкою, за межами ділянки розведення в районі Петрівського)	Н/Д	14.05, 10:19–10:22
	6 км на ПдСх	чули	1	вибух	невизначеного походження (за оцінкою, за межами ділянки розведення в районі Петрівського)	Н/Д	14.05, 10:36
	4–6 км на ПдСх	чули	1	вибух	невизначеного походження (за оцінкою, за межами ділянки розведення в районі Петрівського)	Н/Д	14.05, 13:00
	6 км на ПдСх	чули	1	вибух	невизначеного походження (за оцінкою, за межами ділянки розведення в районі Петрівського)	Н/Д	14.05, 13:12
	6 км на ПдСх	чули	1	вибух	невизначеного походження (за оцінкою, за межами ділянки розведення в районі Петрівського)	Н/Д	14.05, 13:59
камера СММ на північній околиці н. п. Попасна (підконтрольний уряду, 69 км на Зх від Луганська)	4–6 км на ПдСх	зафіксувала	1	Н/Д боеприпас	Зх–Сх	Н/Д	13.05, 20:59
	4–6 км на ПдСх	зафіксувала	1	вибух	розрив (після попередньої події)	Н/Д	13.05, 20:59
камера СММ у н. п. Золоте (підконтрольний уряду, 60 км на Зх від Луганська)	2–3 км на СхПнСх	зафіксувала	1	Н/Д боеприпас	Пн–Пд (за оцінкою, за межами ділянки розведення)	Н/Д	13.05, 21:55
	2–3 км на СхПнСх	зафіксувала	5	Н/Д боеприпас	ПдЗх–ПнСх (за оцінкою, за межами ділянки розведення)	Н/Д	13.05, 22:33
	2–3 км на СхПнСх	зафіксувала	3	Н/Д боеприпас	ПдЗх–ПнСх (за оцінкою, за межами ділянки розведення)	Н/Д	14.05, 02:48
	2–3 км на СхПнСх	зафіксувала	1	Н/Д боеприпас	ПдЗх–ПнСх (за оцінкою, за межами ділянки розведення)	Н/Д	14.05, 03:05
північна околиця н. п. Попасна (підконтрольний уряду, 69 км на Зх від Луганська)	4–6 км на Сх	чули	2	вибух	невизначеного походження (за оцінкою, за межами ділянки розведення в районі Золотого)	Н/Д	13.05, 20:22
	5–7 км на Сх	чули	35	вибух	невизначеного походження (за оцінкою, за межами ділянки розведення в районі Золотого)	Н/Д	13.05, 20:52–21:03
приблизно 300 м на ПдСх від мосту біля Станиці Луганської (15 км на ПнСх від Луганська)	2–3 км на Сх	чули	1	вибух	невизначеного походження (за оцінкою, за межами ділянки розведення)	Н/Д	14.05, 10:30
східна околиця н. п. Попасна (підконтрольний уряду, 69 км на Зх від Луганська)	5–7 км на ПдПдСх	чули	3	вибух	невизначеного походження	Н/Д	14.05, 11:02–11:15
	5–7 км на ПдПдСх	чули	4	черга		стрілецька зброя	14.05, 11:02–11:15
північно-східна околиця н. п. Катеринівка (підконтрольний уряду, 64 км на Зх від Луганська)	3–4 км на ПдСх	чули	5	черга	за оцінкою, за межами ділянки розведення в районі Золотого	великокаліберний кулемет	14.05, 11:13

Місце розміщення СММ	Місце	Спосіб	К-ть	Спостереження	Опис	Озброєння	Дата, час
приблизно 2 км на ПдЗх від н. п. Молодіжне (непідконтрольний уряду, 63 км на ПнЗх від Луганська)	2–3 км на ПдЗх	чули	2	вибух	невизначеного походження	Н/Д	14.05, 11:07–11:18
	1,5–2 км на ПдПдЗх	чули	5	черга	за оцінкою, за межами ділянки розведення в районі Золотого	великокаліберний кулемет	14.05, 11:07–11:18
н. п. Золоте-4 (Родіна; підконтрольний уряду, 59 км на Зх від Луганська)	4–5 км на ПдЗх	чули	1	вибух	невизначеного походження (визначити, на ділянці розведення в районі Золотого чи за її межами, не вдалося)	Н/Д	14.05, 13:40
	1–2 км на ПнСх	чули	1	постріл	за оцінкою, за межами ділянки розведення в районі Золотого	великокаліберний кулемет	14.05, 14:02
н. п. Оріхове (підконтрольний уряду, 57 км на ПнЗх від Луганська)	7–10 км на Пд	чули	1	вибух	невизначеного походження (за оцінкою, за межами ділянки розведення в районі Золотого)	Н/Д	14.05, 14:35
	7–10 км на ПдПдЗх	чули	1	вибух	невизначеного походження (визначити, на ділянці розведення в районі Золотого чи за її межами, не вдалося)	Н/Д	14.05, 14:43
	7–10 км на ПдПдЗх	чули	2	вибух	невизначеного походження (визначити, на ділянці розведення в районі Золотого чи за її межами, не вдалося)	Н/Д	14.05, 14:46

Мапа Донецької та Луганської областей¹²



¹² За рішенням Постійної ради №1117 від 21 березня 2014 року, СММ базується в десяти містах на всій Україні (Херсон, Одеса, Львів, Івано-Франківськ, Харків, Донецьк, Дніпро, Чернівці, Луганськ і Київ). Ця мапа східної України призначена для ілюстративних цілей. На ній вказані населені пункти, згадані у звіті, а також ті, де є офіси СММ (моніторингові команди, патрульні центри та передові патрульні бази) в Донецькій і Луганській областях. (Червоним кольором виділено передову патрульну базу, з якої співробітники СММ були тимчасово передислоковані згідно з рекомендаціями експертів з безпеки з деяких держав-учасниць ОБСЄ та з урахуванням вимог СММ щодо безпеки. СММ використовує ці приміщення у світлу пору доби, а також патрулює в цьому населеному пункті вдень).