

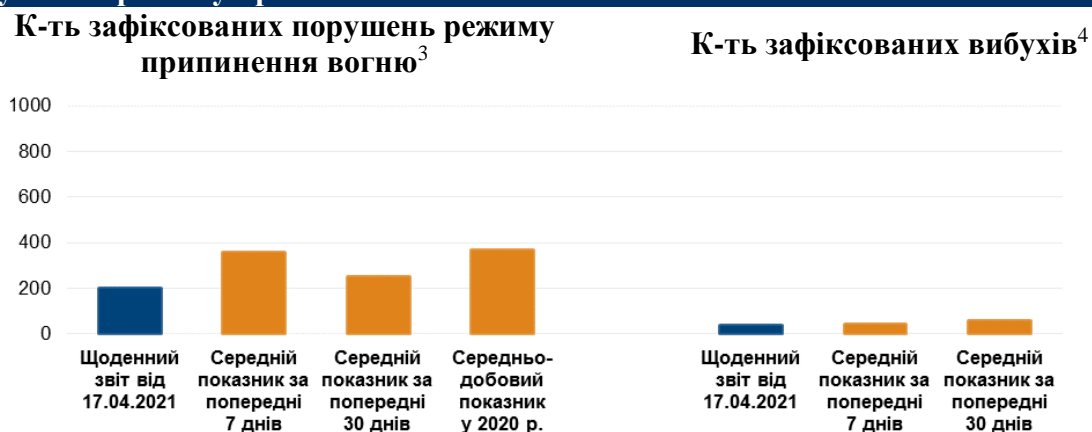
Щоденний звіт № 88/2021

від 17 квітня 2021 року¹

Короткий виклад

- СММ зафіксувала 199 порушень режиму припинення вогню в Донецькій області. За попередній звітний період у цій області зафіксовано 1 591 таке порушення (1 528 оцінено як імовірно навчання з бойовою стрільбою в невідконтрольному урядові районі Донецької області).
- Місія не зафіксувала порушень режиму припинення вогню в Луганській області. За попередній звітний період у цій області зафіксовано 51 таке порушення.
- У 3 випадках поблизу підконтрольного урядові Верхньоторецького, а також невідконтрольних урядові Ясного та Сигнального Донецької області вогонь зі стрілецької зброї відкрили, за оцінкою, у напрямку БПЛА СММ малого радіуса дії.
- Місія продовжила здійснювати моніторинг на ділянках розведення сил і засобів у районах Станиці Луганської, Золотого та Петрівського.
- СММ виявила протитанкові міни (деякі — вперше) поблизу Доломітного, Гольмівського, Ужівки, Мар'їнки та Донецька.
- Місія сприяла встановленню локального режиму припинення вогню та здійснювала моніторинг його дотримання для уможливлення техобслуговування та функціонування життєво важливих об'єктів цивільної інфраструктури.
- СММ продовжувала спостерігати за ситуацією з цивільним населенням, зокрема на 6 КПВВ, а також на 4 відповідних блокпостах збройних формувань у Донецькій і Луганській областях.
- Спостерігачі бачили, як вантажівки й автомобілі з логотипами міжнародної гуманітарної організації перетнули лінію зіткнення та попрямували до невідконтрольних урядові районів поблизу Оленівки Донецької області.
- Свободу пересування Місії і далі обмежували*. БПЛА СММ знову неодноразово зазнавали впливу перешкод сигналу GPS (за оцінкою, унаслідок імовірного глушіння). Політ БПЛА СММ дальнього радіуса дії знову був скасований через вплив перешкод сигналу обох модулів GPS (за оцінкою, унаслідок глушіння)*.

Порушення режиму припинення вогню²



¹ На основі інформації, що надійшла від моніторингових команд станом на 19:30 16 квітня 2021 року (за східноєвропейським літнім часом).

² Детальнішу інформацію про всі випадки порушення режиму припинення вогню, а також мапи Донецької та Луганської областей, де відмічені всі згадані у звіті місця, представлено в додатку. Упродовж звітного періоду камера СММ у Петрівському не функціонувала.

³ У тому числі вибухи.

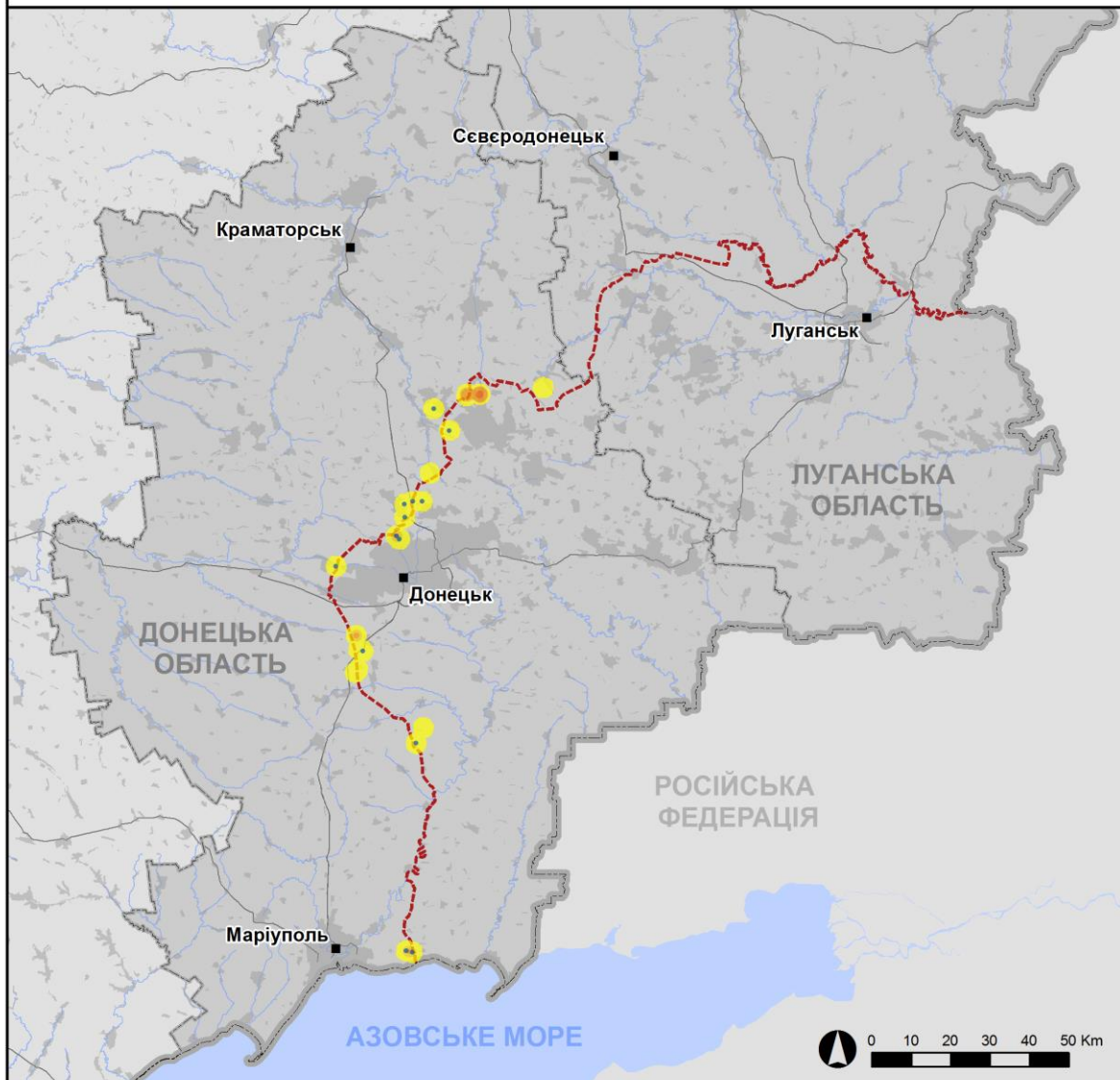
⁴ У тому числі внаслідок вогню з озброєння невстановленого типу.

Мапа зафіксованих порушень режиму припинення вогню



Організація з безпеки та співробітництва в Європі
Спеціальна моніторингова місія в Україні

Зафіксовані СММ порушення режиму припинення вогню 16 квітня 2021 р.



Концентрація порушень режиму припинення вогню

- Висока
- Низька

- Вибух
- Населений пункт
- Лінія зіткнення (орієнт.)

Джерела: адміністративні кордони — УКГП ООН; дороги, річки — проект OpenStreetMap; море — VLI2 (2005).
Акваторії МГО, інше — ОБСЄ.

Система координат: WGS 1984 UTM Zone 37N

Ця мапа надається винятково для наочності. Відсутність помилок у мапі не гарантується, а її зміст не означає, що СММ ОБСЄ затверджує або ухвалює офіційний статус мапи.

© СММ ОБСЄ 2019 Не дозволяється використовувати, копіювати, відтворювати, передавати, транлювати, продавати, ліцензувати або застосовувати без попереднього дозволу з боку ОБСЄ у письмовому вигляді.
Створено: 17/04/2021

У Донецькій області СММ зафіксувала 199 порушень режиму припинення вогню, зокрема 35 вибухів (34 вибухи невизначеного походження та 1 вибух у повітрі). Більшість порушень сталася ввечері 15 квітня східніше н. п. Майорськ (підконтрольний урядові, 45 км на північний схід від Донецька); удень 16 квітня південно-західніше н. п. Ясинувата (непідконтрольний урядові, 16 км на північний схід від Донецька), у тому числі певні порушення поблизу Донецької фільтрувальної станції (ДФС; 15 км на північ від Донецька) (див. нижче); а також північніше н. п. Широкине (підконтрольний урядові, 100 км на південь від Донецька). Упродовж [попереднього звітнього періоду](#) в цій області зафіксовано 1 591 таке порушення (1 528 оцінено як імовірно навчання з бойовою стрільбою в непідконтрольному урядові районі поблизу ДФС)⁵.

У Луганській області Місія не зафіксувала порушень режиму припинення вогню. Упродовж [попереднього звітнього періоду](#) в цій області зафіксовано 51 таке порушення.

Після засідання Тристоронньої контактної групи 22 липня 2020 року, на якому була досягнута домовленість про додаткові заходи з посилення режиму припинення вогню, починаючи з 00:01 27 липня 2020 року і до кінця звітнього періоду СММ зафіксувала щонайменше 20 119 порушень режиму припинення вогню в Донецькій і Луганській областях (зокрема 6 262 вибухи, 2 039 невизначених боєприпасів у польоті, 183 спалахи дульного полум'я, 76 освітлювальних ракет, а також щонайменше 11 559 черг і пострілів).

Поблизу Верхньоторецького, Ясного та Сигнального Донецької області вогонь зі стрілецької зброї відкрили, за оцінкою, у напрямку трьох міні-БПЛА СММ

Перебуваючи на західній околиці н. п. Верхньоторецьке (підконтрольний урядові, 23 км на північний схід від Донецька) для здійснення оголошеного польоту безпілотної літальної апарату (БПЛА) СММ малого радіуса дії, спостерігачі чули 5 пострілів зі стрілецької зброї приблизно за 500 м на захід. За оцінкою, вогонь відкрили в напрямку БПЛА СММ, що пролітав приблизно за 600 м на захід від місцеположення патруля Місії. Під час цього та ще 2 польотів у цьому районі апарат також зазнавав впливу перешкод сигналу GPS (за оцінкою, унаслідок імовірного глушіння).

Перебуваючи на східній околиці н. п. Ясне (непідконтрольний урядові, 30 км на південний захід від Донецька) для здійснення оголошеного польоту БПЛА СММ малого радіуса дії, о 12:24 спостерігачі чули 4 черги зі стрілецької зброї приблизно за 2–3 км, а о 12:30 — ще 2 постріли зі стрілецької зброї орієнтовно за 1–2 км на південний захід. За оцінкою, в обох випадках вогонь відкрили в напрямку БПЛА, що пролітав на аналогічній відстані та в аналогічному напрямку від місцеположення патруля Місії відповідно. Під час цього та ще 2 польотів у цьому районі апарат також зазнавав впливу перешкод сигналу GPS (за оцінкою, унаслідок імовірного глушіння).

Перебуваючи приблизно за 600 м на північно-північний схід від н. п. Сигнальне (непідконтрольний урядові, 23 км на південний захід від Донецька) для здійснення оголошеного польоту БПЛА СММ малого радіуса дії, спостерігачі чули 16 пострілів зі стрілецької зброї приблизно за 2 км на західно-південний захід. За оцінкою, вогонь відкрили в напрямку БПЛА, що пролітав над позиціями Збройних сил України на аналогічній відстані та в аналогічному напрямку. Під час цього та ще 3 польотів у цьому

⁵ Такі навчання з бойовою стрільбою є порушенням рішення Тристоронньої контактної групи від 3 березня 2016 року про заборону проведення навчань із бойовою стрільбою в зоні безпеки.

районі апарат також зазнавав впливу перешкод сигналу GPS (за оцінкою, унаслідок імовірного глушіння).

У кожному з випадків команди Місії приземляли БПЛА та залишали ці райони*.

Ділянки розведення в районах Станиці Луганської, Золотого й Петрівського^б

Перебуваючи на ділянці розведення в районі н.п. Станиця Луганська (підконтрольний урядові, 16 км на північний схід від Луганська), спостерігачі бачили 4 членів збройних формувань (з нарукавними пов'язками з написом «СЦКК») південніше відремонтованого прольоту мосту біля Станиці Луганської (15 км на північний схід від Луганська).

Патрулюючи неподалік блокпоста збройних формувань південніше ділянки розведення в районі н.п. Золоте (підконтрольний урядові, 60 км на захід від Луганська), спостерігачі бачили 4 членів збройних формувань (з нарукавними пов'язками з написом «СЦКК»); двоє з них пройшли вглиб ділянки до місця приблизно за 350 м на північ від її південного краю, а потім повернулися в супроводі автомобіля швидкої допомоги, на борту якого перебували 3 особи (2 жінки й 1 чоловік) у захисних медичних костюмах. Команда Місії знову бачила 8 раніше зафіксованих контейнерів, розміщених південніше південного краю ділянки розведення, на її краю та на ділянці.

Перебуваючи у 3 місцях неподалік ділянки розведення в районі н.п. Петрівське (непідконтрольний урядові, 41 км на південь від Донецька), спостерігачі чули 1 вибух невизначеного походження та 1 постріл зі стрілецької зброї (за оцінкою, обидва поза ділянкою розведення, однак у межах 5 км від її краю).

Відведення озброєння

СММ продовжувала здійснювати моніторинг відведення озброєння, передбаченого Меморандумом, а також Комплексом заходів і Доповненням до нього.

За лініями відведення, але поза виділеними місцями зберігання озброєння Місія зафіксувала 10 танків на полігоні в непідконтрольних урядові районах Донецької області (детальніше див. таблицю нижче).

Місця зберігання озброєння

Два постійні місця зберігання озброєння в підконтрольних урядові районах Донецької області

15 квітня

Місія відмітила, що там вперше бракує 30 танків (Т-72) і 4 мінометів (М120-15 «Молот», 120 мм), тимчасом там і далі бракувало 128 танків (Т-64Б1 — 34 од., Т-64Б — 45 од., Т-64 — 37 од., Т-80 — 12 од.), 16 буксированих мінометів (2Б9 «Волошка», 82 мм — 10 од., ПМ-38, 120 мм — 6 од.), 4 мінометів (М120-15 «Молот», 120 мм) і 7 буксированих гаубиць (Д-44, 85 мм).

^б Розведення передбачено Рамковим рішенням Тристоронньої контактної групи про розведення сил і засобів від 21 вересня 2016 року.

Ознаки військової присутності та присутності військового типу в зоні безпеки⁷

СММ зафіксувала 1 бойову броньовану машину (ББМ) в житловому кварталі в підконтрольному урядові районі Донецької області, а також 30 ББМ та 1 зенітну установку в невідконтрольних урядові районах Донецької та Луганської областей, зокрема поблизу житлового кварталу та 2 полігонів (детальніше див. таблицю нижче).

Перебуваючи на західній околиці Петрівського, спостерігачі бачили БПЛА, що летів у північному напрямку приблизно за 1,1 км від місцеположення патруля Місії, незважаючи на те, що рішення ТКГ про додаткові заходи з посилення режиму припинення вогню від 22 липня 2020 року передбачає заборону на використання будь-яких видів літальних апаратів.

Протитанкові міни поблизу Доломітного, Гольмівського, Ужівки, Мар'їнки та Донецька, а також попереджувальні знаки про мінну небезпеку у Верхньоторецькому Донецької області

14 квітня БПЛА СММ середнього радіуса дії вперше зафіксував приблизно 50 протитанкових мін (не зафіксовані за даними спостереження від 5 листопада 2020 року) у полі приблизно за 1,6 км на східно-південний схід від н. п. Доломітне (53 км на північний схід від Донецька), поблизу зафіксованих раніше 35 ймовірно протитанкових мін (за оцінкою, усі міни належать Збройним силам України).

Орієнтовно за 1,8 км та 2,5 км на захід від вищезазначених мін, цей БПЛА вперше зафіксував щонайменше 84 протитанкові міни, встановлені в полі та на південному краї дороги місцевого значення відповідно. Приблизно за 1 км на східно-південний схід цей БПЛА вперше зафіксував орієнтовно 60 протитанкових мін (не зафіксовані за даними спостереження від 5 листопада 2020 року), встановлених у полі південніше дороги, а приблизно за 100 м далі на південно-південний схід апарат знову зафіксував ще 75 протитанкових мін. За оцінкою, усі міни належать збройним формуванням.

Цей БПЛА знову зафіксував приблизно 300 протитанкових мін орієнтовно за 4 км на східно-північний схід від н. п. Гольмівський (невідконтрольний урядові, 49 км на північний схід від Донецька). За оцінкою, ці міни належать збройним формуванням (для ознайомлення з попередніми спостереженнями у цих районах див. [Щоденний звіт СММ від 9 листопада 2020 року](#)).

Того ж дня БПЛА СММ середнього радіуса дії знову зафіксував приблизно 109 протитанкових мін у полі орієнтовно за 3 км на південь від н. п. Пікузи (кол. Комінтернове; невідконтрольний урядові, 92 км на південь від Донецька). За оцінкою, ці міни належать збройним формуванням (для ознайомлення з попередніми спостереженнями в цьому районі див. [Щоденний звіт СММ від 11 серпня 2020 року](#)).

15 квітня поблизу північно-східної околиці н. п. Мар'їнка (підконтрольний урядові, 23 км на південний захід від Донецька) БПЛА СММ малого радіуса дії вперше зафіксував 2 протитанкові міни: одну на дорозі, а іншу — на узбіччі тієї ж дороги приблизно за 600 м на схід від вулиці Геологічної. За оцінкою, ці міни встановлено певний період часу тому. Приблизно за 170–270 м на схід і південний схід від цих мін

⁷ Згадана в цьому розділі техніка не підпадає під дію Мінських угод щодо відведення озброєння.

цей БПЛА знову зафіксував сукупно 24 протитанкові міни на зазначеній дорозі та біля неї, а також у полі південніше цієї дороги. За оцінкою, усі ці міни належать Збройним силам України.

Поблизу північно-східної околиці Мар'їнки цей БПЛА вперше зафіксував 1 протитанкову міну у відкритому полі приблизно за 30 м на північ від дороги, що веде на схід у напрямку н. п. Донецьк (непідконтрольний урядові). За оцінкою, ці міни встановлено певний період часу тому. На дорозі цей БПЛА знову зафіксував сукупно 24 протитанкові міни. Далі на південь, на північно-східній околиці Мар'їнки, цей БПЛА знову зафіксував 7 протитанкових мін, хаотично розміщених поперек дороги. Усі ці міни оцінено як ТМ-62, які, за оцінкою, належать Збройним силам України (для ознайомлення з попередніми спостереженнями в цьому районі див. Щоденні звіти СММ від [30 грудня 2019 року](#), [5 березня 2020 року](#) та [5 травня 2020 року](#)).

Того ж дня на західній околиці мікрорайону Трудівські в Петровському районі Донецька (непідконтрольний урядові, 15 км на південний захід від центру міста) цей БПЛА знову зафіксував щонайменше 30 протитанкових мін (ТМ-62), установлених поперек дороги південніше зафіксованого раніше мінного поля з принаймні 500 протитанкових мін (імовірно ТМ-62); за оцінкою, ці міни належать збройним формуванням (для ознайомлення з попередніми спостереженнями в цьому районі див. щоденні звіти СММ від [5 травня 2020 року](#) та [18 січня 2021 року](#)).

Того ж дня в центрі Верхньоторецького, на краю вулиці Миру, команда Місії вперше бачила 2 попереджувальні знаки про мінну небезпеку (білі таблички з меншими червоними квадратами та написами білого кольору «Стоп! Міни!» кирилицею; не зафіксовані 14 квітня) приблизно за 300 м один від одного.

Зусилля СММ зі сприяння уможливленню техобслуговування та забезпеченню функціонування життєво важливих об'єктів цивільної інфраструктури

Місія продовжувала сприяти забезпеченню функціонування ДФС. Здійснюючи моніторинг в 3 місцях біля станції, спостерігачі зафіксували 6 вибухів невизначеного походження (за оцінкою, усі в радіусі 5 км від станції); 1 вибух стався в той час, коли автобус із працівниками ДФС прямував із Ясинуватої до станції.

Крім того, СММ здійснювала моніторинг дотримання локального режиму припинення вогню для уможливлення регулярного огляду та технічного обслуговування залізничних колій і видалення рослинності в н. п. Вільхове (підконтрольний урядові, 22 км на північний схід від Луганська); робіт на залізничній інфраструктурі в н. п. Попасна (підконтрольний урядові, 69 км на захід від Луганська); технічного обслуговування ліній електропередачі в н. п. Опитне (підконтрольний урядові, 12 км на північний захід від Донецька); а також технічного обслуговування та ремонту водоочисних споруд поблизу підконтрольної урядові частини Доломітного.

Ситуація на КПВВ і відповідних блокпостах

У Донецькій області спостерігачі відзначили, що контрольний пункт в'їзду-виїзду (КПВВ) неподалік н. п. Новотроїцьке (підконтрольний урядові, 36 км на південний захід від Донецька) та відповідний блокпост збройних формувань біля н. п. Оленівка

(непідконтрольний урядові, 23 км на південний захід від Донецька) функціонували, зафіксувавши пасажиро-транспортний потік в обох напрямках.

Перебуваючи неподалік блокпоста поблизу Оленівки, спостерігачі бачили, як 2 автомобілі та 5 вантажівок із логотипами міжнародної гуманітарної організації перетнули лінію зіткнення та попрямували до непідконтрольних урядові районів.

Крім того, команди Місії відзначили, що КПВВ поблизу Мар'їнки та Майорська були відкриті, однак не зафіксували там пасажиро-транспортного потоку.

У Луганській області спостерігачі відмітили, що КПВВ у Станиці Луганській і відповідний блокпост збройних формувань південніше мосту біля Станиці Луганської функціонували, а пішоходи очікували в чергах в обох напрямках.

Місія також відзначила, що КПВВ біля Золотого та в н. п. Щастя (підконтрольний урядові, 20 км на північ від Луганська) були відкриті, однак відповідні блокпости збройних формувань південніше ділянки розведення в районі Золотого та за 3 км на південний схід від мосту в Щасті були закриті.

СММ продовжувала стежити за ситуацією в Херсоні, Одесі, Львові, Івано-Франківську, Харкові, Дніпрі, Чернівцях і Києві.

***Обмеження свободи пересування та інші перешкоди у виконанні мандата СММ**

Робота з моніторингу та свобода пересування СММ обмежені загрозами у сфері безпеки, зокрема ризиками, пов'язаними з наявністю мін і невибухлих боєприпасів, а також іншими перешкодами, які щодня змінюються. Мандат СММ передбачає вільний і безпечний доступ по всій Україні. Усі підписанти Мінських угод погодилися з необхідністю вільного та безпечного доступу, а також із тим, що обмеження свободи пересування СММ є порушенням і що на такі порушення необхідно швидко реагувати. Вони також дійшли згоди, що Спільний центр із контролю та координації (СЦКК) повинен сприяти такому реагуванню та здійснювати загальну координацію робіт із розмінування. Однак збройні формування в окремих районах Донецької та Луганської областей часто відмовляють СММ у доступі до районів, прилеглих до непідконтрольних урядові ділянок кордону України (наприклад, див. [Щоденний звіт СММ від 15 квітня 2021 року](#)). Діяльність СММ у Донецькій та Луганській областях залишалася обмеженою після того, як [23 квітня 2017 року поблизу Пришиба стався інцидент, який призвів до загибелі людини](#). Унаслідок цього спроможність Місії вести спостереження залишалася обмеженою.

Регулярні обмеження на ділянках розведення сил і засобів і через міни/невибухлі боєприпаси:

- Не здійснивши суцільного розмінування, вилучення невибухлих боєприпасів та усунення інших перешкод, сторони і далі відмовляли СММ у необмеженому доступі, а також у можливості пересуватися окремими дорогами, які раніше були визначені як важливі для здійснення Місією ефективного моніторингу та для пересування цивільних осіб.

Інші перешкоди⁸:

- Увечері 16 квітня політ БПЛА СММ дальнього радіуса дії було скасовано через вплив перешкод сигналу обох модулів GPS (за оцінкою, унаслідок глушіння) поблизу бази в н. п. Степанівка (підконтрольний урядові, 54 км на північ від Донецька).
- Перебуваючи на західній околиці н. п. Верхньоторецьке (підконтрольний урядові, 23 км на північний схід від Донецька) для здійснення оголошеного польоту БПЛА СММ малого радіуса дії, спостерігачі чули 5 пострілів зі стрілецької зброї (за оцінкою, вогонь відкрили в напрямку БПЛА). Під час цього та ще 2 польотів у цьому районі апарат також зазнавав впливу перешкод сигналу GPS (за оцінкою, унаслідок імовірного глушіння; див. вище).
- Перебуваючи на східній околиці н. п. Ясне (непідконтрольний урядові, 30 км на південний захід від Донецька) для здійснення оголошеного польоту БПЛА СММ малого радіуса дії, о 12:24 спостерігачі чули 4 черги зі стрілецької зброї, а о 12:30 — ще 2 постріли зі стрілецької зброї (за оцінкою, в обох випадках вогонь відкрили в напрямку БПЛА). Під час цього та ще 2 польотів у цьому районі апарат також зазнавав впливу перешкод сигналу GPS (за оцінкою, унаслідок імовірного глушіння; див. вище).
- Перебуваючи біля н. п. Сигнальне (непідконтрольний урядові, 23 км на південний захід від Донецька) для здійснення оголошеного польоту БПЛА СММ малого радіуса дії, спостерігачі чули 16 пострілів зі стрілецької зброї (за оцінкою, вогонь відкрили в напрямку БПЛА). Під час цього та ще 3 польотів у цьому районі апарат також зазнавав впливу перешкод сигналу GPS (за оцінкою, унаслідок імовірного глушіння; див. вище).
- Пролітаючи над районами поблизу н. п. Новоселівка (підконтрольний урядові, 31 км на північ від Донецька), БПЛА СММ малого радіуса дії зазнавав впливу перешкод сигналу GPS (за оцінкою, унаслідок імовірного глушіння).
- Пролітаючи над районами поблизу н. п. Мар'їнка (підконтрольний урядові, 23 км на південний захід від Донецька), БПЛА СММ малого радіуса дії зазнавав впливу перешкод сигналу GPS (за оцінкою, унаслідок імовірного глушіння).
- Пролітаючи над районами поблизу н. п. Красногорівка (підконтрольний урядові, 21 км на захід від Донецька), БПЛА СММ малого радіуса дії зазнавав впливу перешкод сигналу GPS (за оцінкою, унаслідок імовірного глушіння).
- Пролітаючи над районами поблизу н. п. Желанне Друге (підконтрольний урядові, 29 км на північний захід від Донецька), БПЛА СММ малого радіуса дії зазнавав впливу перешкод сигналу GPS (за оцінкою, унаслідок імовірного глушіння).
- Пролітаючи над районами поблизу н. п. Карлівка (підконтрольний урядові, 25 км на північний захід від Донецька), БПЛА СММ малого радіуса дії зазнавав впливу перешкод сигналу GPS (за оцінкою, унаслідок імовірного глушіння).
- Пролітаючи над районами поблизу н. п. Первомайське (підконтрольний урядові, 17 км на північний захід від Донецька), БПЛА СММ малого радіуса дії зазнавав впливу перешкод сигналу GPS (за оцінкою, унаслідок імовірного глушіння).
- Пролітаючи над районами поблизу н. п. Петрівське (непідконтрольний урядові, 41 км на південь від Донецька), БПЛА СММ малого радіуса дії зазнавав впливу перешкод сигналу GPS (за оцінкою, унаслідок імовірного глушіння).
- Пролітаючи над районами поблизу н. п. Ясинувата (непідконтрольний урядові, 16 км на північний схід від Донецька), БПЛА СММ малого радіуса дії зазнавав впливу перешкод сигналу GPS (за оцінкою, унаслідок імовірного глушіння).

⁸ У випадках глушіння та ймовірного глушіння, згаданих у цьому розділі, перешкоди сигналу могли створювати з будь-якого місця в радіусі кількох кілометрів від місцеположень БПЛА.

Таблиця озброєння

Озброєння, розміщене за лініями відведення, але за межами виділених місць зберігання озброєння

Дата	К-ть одиниць озброєння	Вид озброєння	Місце	Джерело спостереження
непідконтрольні уряду райони				
14.04.2021	10	танк (Т-72)	на полігоні біля н. п. Бойківське (кол. Тельманове; 67 км на південний схід від Донецька), у зоні, де згідно з пунктом 5 Меморандуму від 19 вересня 2014 року розміщення важкого озброєння та військової техніки заборонено	БПЛА малого радіуса дії

Таблиця ознак військової присутності та присутності військового типу в зоні безпеки⁹

Дата	К-ть	Вид	Місце	Джерело спостереження
підконтрольні уряду райони				
15.04.2021	1	бронетранспортер (МТ-ЛБ)	у житловому районі н. п. Победа (27 км на захід від Донецька)	БПЛА малого радіуса дії
непідконтрольні уряду райони				
14.04.2021	1	бойова машина піхоти (БМП-1)	поблизу житлового району в н. п. Дебальцеве (58 км на північний схід від Донецька)	БПЛА малого радіуса дії
	2	бронетранспортер (БТР-80)	на полігоні біля н. п. Бойківське (кол. Тельманове; 67 км на південний схід від Донецька), у зоні, де згідно з пунктом 5 Меморандуму від 19 вересня 2014 року розміщення важкого озброєння та військової техніки заборонено	
	8	бойова машина піхоти (БМП-1 — 7 од., БМП-2 — 1 од.)	на полігоні поблизу н. п. Олександрівське (кол. Рози Люксембург; 90 км на південний схід від Донецька) ¹⁰	
	15	броневий автомобіль (УАЗ-23632-148 «Есаул»)		
15.04.2021	4	бронетранспортер (БТР-80 — 2 од., типу БТР — 1 од., МТ-ЛБ — 1 од.)	поблизу н. п. Хороше (36 км на захід від Луганська)	
	1	зенітна установка (ЗУ-23, 23 мм)		

⁹ Згадана у цьому розділі техніка не підпадає під дію Мінських угод щодо відведення озброєння.

¹⁰ Цей полігон розташований поза зоною безпеки.

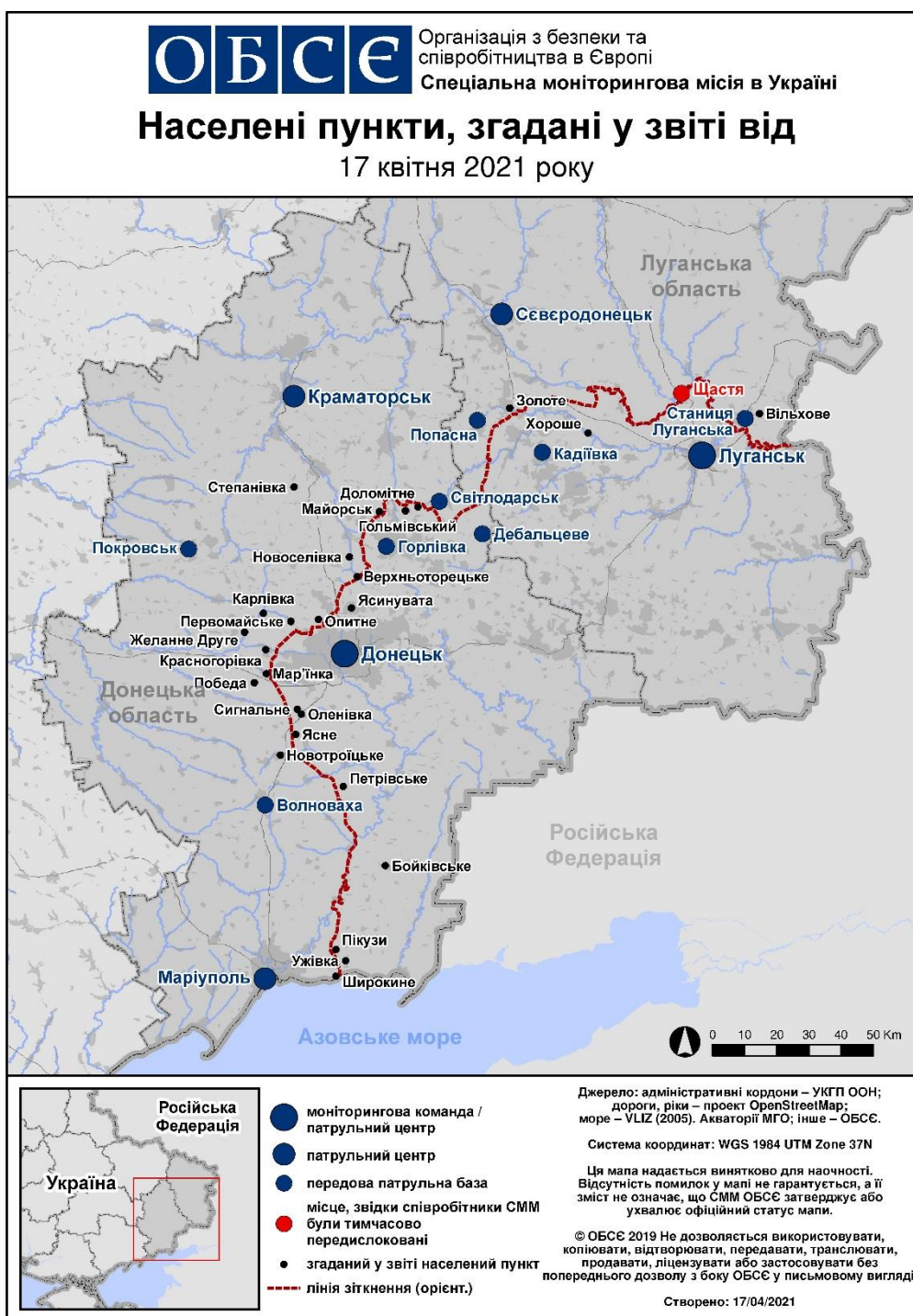
Таблиця порушень режиму припинення вогню станом на 16 квітня 2021 р.¹¹

Місце розміщення СММ	Місце події	Спосіб	К-ть	Спостереження	Опис	Озброєння	Дата, час
камера СММ на КПВВ у н. п. Майорськ (підконтрольний уряду, 45 км на ПнСх від Донецька)	0,5–1 км на Сх	зафіксувала	18	Н/Д боєприпас	ПдЗх–ПнСх	Н/Д	15.04, 20:37
	3–5 км на Сх	зафіксувала	10	Н/Д боєприпас	випущена(-й) угору	Н/Д	15.04, 20:42
	3–5 км на Сх	зафіксувала	60	Н/Д боєприпас	випущена(-й) угору	Н/Д	15.04, 20:55
	0,5–1 км на СхПдСх	зафіксувала	8	Н/Д боєприпас	випущена(-й) угору	Н/Д	15.04, 20:56
	0,5–1 км на Сх	зафіксувала	4	Н/Д боєприпас	ПдПдЗх–ПнПнСх	Н/Д	15.04, 21:16
	3–5 км на Сх	зафіксувала	13	Н/Д боєприпас	випущена(-й) угору	Н/Д	15.04, 21:18
	3–5 км на Сх	зафіксувала	1	Н/Д боєприпас	випущена(-й) угору	Н/Д	15.04, 21:20
	0,5–1 км на Сх	зафіксувала	5	Н/Д боєприпас	випущена(-й) угору	Н/Д	16.04, 03:05
камера СММ за 1 км на ПдЗх від н. п. Широкине (підконтрольний уряду, 100 км на Пд від Донецька)	3–5 км на ПнПнСх	зафіксувала	2	вибух	невизначеного походження	Н/Д	15.04, 20:15
	3–5 км на ПнПнСх	зафіксувала	2	Н/Д боєприпас	Сх–Зх	Н/Д	15.04, 20:26
	3–5 км на ПнПнСх	зафіксувала	4	Н/Д боєприпас	Сх–Зх	Н/Д	15.04, 20:42
	3–5 км на ПнПнСх	зафіксувала	1	Н/Д боєприпас	Зх–Сх	Н/Д	15.04, 20:43
	3–5 км на ПнПнСх	зафіксувала	1	Н/Д боєприпас	Зх–Сх	Н/Д	15.04, 21:01
	3–5 км на Пн	зафіксувала	1	вибух	невизначеного походження	Н/Д	15.04, 21:14
	3–5 км на Пн	зафіксувала	2	вибух	невизначеного походження	Н/Д	15.04, 21:17
	3–5 км на Пн	зафіксувала	1	вибух	невизначеного походження	Н/Д	15.04, 21:23
	3–5 км на Пн	зафіксувала	1	вибух	невизначеного походження	Н/Д	15.04, 23:05
	3–5 км на Пн	зафіксувала	1	вибух	невизначеного походження	Н/Д	16.04, 03:08
	3–5 км на Пн	зафіксувала	1	вибух	вибух у повітрі	Н/Д	16.04, 03:08
	3–5 км на Пн	зафіксувала	1	спалах дульного полум'я		Н/Д	16.04, 04:04
	3–5 км на Пн	зафіксувала	1	Н/Д боєприпас	Зх–Сх (після попередньої події)	Н/Д	16.04, 04:04
приблизно 1 км на ПнЗх від залізничного вокзалу в н. п. Ясинувата (непідконтрольний уряду, 16 км на ПнСх від Донецька)	8–10 км на ПдЗх	чули	1	вибух	невизначеного походження	Н/Д	16.04, 09:11
	8–10 км на ПдЗх	чули	1	вибух	невизначеного походження	Н/Д	16.04, 09:55
	8–10 км на ПдЗх	чули	1	вибух	невизначеного походження	Н/Д	16.04, 09:55–10:15
	2–3 км на Пн	чули	3	вибух	невизначеного походження	Н/Д	16.04, 13:01–13:03
	8–10 км на ПдЗх	чули	11	вибух	невизначеного походження	Н/Д	16.04, 15:35–15:45
залізничний вокзал у н. п. Ясинувата (непідконтрольний уряду, 16 км на ПнСх від Донецька)	8–10 км на ПдЗх	чули	1	вибух	невизначеного походження	Н/Д	16.04, 10:26
ПдСх околиця н. п. Авдіївка (підконтрольний уряду, 17 км на Пн від Донецька)	1–2 км на ПдПдСх	чули	1	вибух	невизначеного походження	Н/Д	16.04, 09:00
приблизно 3 км на ПнПнЗх від н. п. Мар'їнка (підконтрольний уряду, 23 км на ПдЗх від Донецька)	4–7 км на ПнСх	чули	1	вибух	невизначеного походження	Н/Д	16.04, 09:10
приблизно 7,5 км на ЗхПнЗх від н. п. Горлівка (непідконтрольний уряду, 39 км на ПнСх від Донецька)	3–5 км на ПдЗх	чули	1	вибух	невизначеного походження	Н/Д	16.04, 09:00
Сх околиця н. п. Ясне (непідконтрольний уряду, 30 км на ПдЗх від Донецька)	2–3 км на ПдЗх	чули	4	черга		стрілецька зброя	16.04, 12:24
	1–2 км на ПдЗх	чули	2	постріл		стрілецька зброя	16.04, 12:30
	1–2 км на ПдЗх	чули	3	постріл		стрілецька зброя	16.04, 13:57

¹¹ У таблиці вказані лише порушення режиму припинення вогню, які були зафіксовані безпосередньо патрулями Місії чи камерами СММ, а також ті випадки, які Місія оцінює як навчання з бойовою стрільбою, контрольовані підриви, тощо. Зазначені деталі, а саме: відстань, напрямок, тип зброї тощо, базуються на оцінках, зроблених спостерігачами на місцях і спеціалістами з технічного моніторингу, і необов'язково завжди є точними. Напис «невідомо» (Н/Д) означає, що СММ не змогла підтвердити таку інформацію у зв'язку з відстанню, погодними умовами, технічними обмеженнями та/або з інших причин. Одні і ті ж самі, за оцінкою СММ, порушення режиму припинення вогню, зафіксовані паралельно декількома патрулями/камерами, відображаються у таблиці лише один раз.

Місце розміщення СММ	Місце події	Спосіб	К-ть	Спостереження	Опис	Озброєння	Дата, час
приблизно 1 км на ПдЗх від н. п. Оленівка (непідконтрольний уряду, 23 км на ПдЗх від Донецька)	1–2 км на Пд	чули	1	вибух	невизначеного походження	Н/Д	16.04, 13:57
приблизно 2 км на Пн від н. п. Петрівське (непідконтрольний уряду, 41 км на Пд від Донецька)	1–2 км на ПдСх	чули	1	постріл	за оцінкою, за межами ділянки розведення в районі Петрівського	стрілецька зброя	16.04, 11:15
приблизно 2 км на Сх від н. п. Богданівка (підконтрольний уряду, 41 км на ПдЗх від Донецька)	4–6 км на ПдСх	чули	1	вибух	невизначеного походження (за оцінкою, за межами ділянки розведення в районі Петрівського)	Н/Д	16.04, 12:45
приблизно 2 км на ПдПдСх від н. п. Кам'янка (підконтрольний уряду, 20 км на Пн від Донецька)	1 км на ПдСх	чули	1	вибух	невизначеного походження	Н/Д	16.04, 08:50
	2 км на ПдЗх	чули	1	вибух	невизначеного походження	Н/Д	16.04, 14:14
Зх околиця н. п. Верхньоторецьке (підконтрольний уряду, 23 км на ПнСх від Донецька)	0,5 км на Зх	чули	5	постріл		стрілецька зброя	16.04, 13:11
н. п. Світлодарськ (підконтрольний уряду, 57 км на ПнСх від Донецька)	2–3 км на ПдСх	чули	5	черга	невизначеного походження	великокаліберний кулемет	15.04, 22:34–22:35
приблизно 600 м на ПнПнСх від н. п. Сигнальне (непідконтрольний уряду, 23 км на ПдЗх від Донецька)	2,1 км на ЗхПдЗх	чули	16	постріл		стрілецька зброя	16.04, 15:17
приблизно 2 км на ЗхПдЗх від н. п. Залізне (кол. Артемове; підконтрольний уряду, 42 км на ПнСх від Донецька)	Відстань — Н/Д, на Пд	чули	1	вибух	невизначеного походження	Н/Д	16.04, 09:02

Мапа Донецької та Луганської областей¹²



¹² За рішенням Постійної ради №1117 від 21 березня 2014 року, СММ базується в десяти містах на всій Україні (Херсон, Одеса, Львів, Івано-Франківськ, Харків, Донецьк, Дніпро, Чернівці, Луганськ і Київ). Ця мапа східної України призначена для ілюстративних цілей. На ній вказані населені пункти, згадані у звіті, а також ті, де є офіси СММ (моніторингові команди, патрульні центри та передові патрульні бази) в Донецькій і Луганській областях. (Червоним кольором виділено передову патрульну базу, з якої співробітники СММ були тимчасово передислоковані згідно з рекомендаціями експертів з безпеки з деяких держав-учасниць ОБСЄ та з урахуванням вимог СММ щодо безпеки. СММ використовує ці приміщення у світлу пору доби, а також патрулює в цьому населеному пункті вдень).