

Щоденний звіт № 79/2021

від 7 квітня 2021 року¹

Короткий виклад

- Місія зафіксувала 55 порушень режиму припинення вогню в Донецькій області. За попередню добу в цій області зафіксовано 65 таких порушень.
- СММ зафіксувала 2 порушення режиму припинення вогню в Луганській області. За попередню добу в цій області таких порушень не зафіксовано.
- Місія продовжувала здійснювати моніторинг ситуації на ділянках розведення сил і засобів у районах Станиці Луганської, Золотого й Петрівського, а також зафіксувала присутність людей на ділянках розведення в районах Золотого та Петрівського в нічний час.
- СММ сприяла встановленню локального режиму припинення вогню та здійснювала моніторинг його дотримання для уможливлення техобслуговування та забезпечення функціонування життєво важливих об'єктів цивільної інфраструктури.
- СММ продовжила спостерігати за ситуацією з цивільним населенням, зокрема на 4 КПВВ, а також на 3 блокпостах збройних формувань у Донецькій і Луганській областях.
- Свободу пересування Місії і далі обмежували, зокрема на залізничній станції в невідконтрольній урядові Вознесенівці Луганської області, поблизу кордону з Російською Федерацією*.

Порушення режиму припинення вогню²



¹ На основі інформації, що надійшла від моніторингових команд станом на 19:30 6 квітня 2021 року (за східноєвропейським літнім часом).

² Детальнішу інформацію про всі випадки порушення режиму припинення вогню, а також мапи Донецької та Луганської областей, де відмічені всі згадані у звіті місця, представлено в додатку. Упродовж звітного періоду камера СММ у Петрівському не функціонувала.

³ У тому числі вибухи.

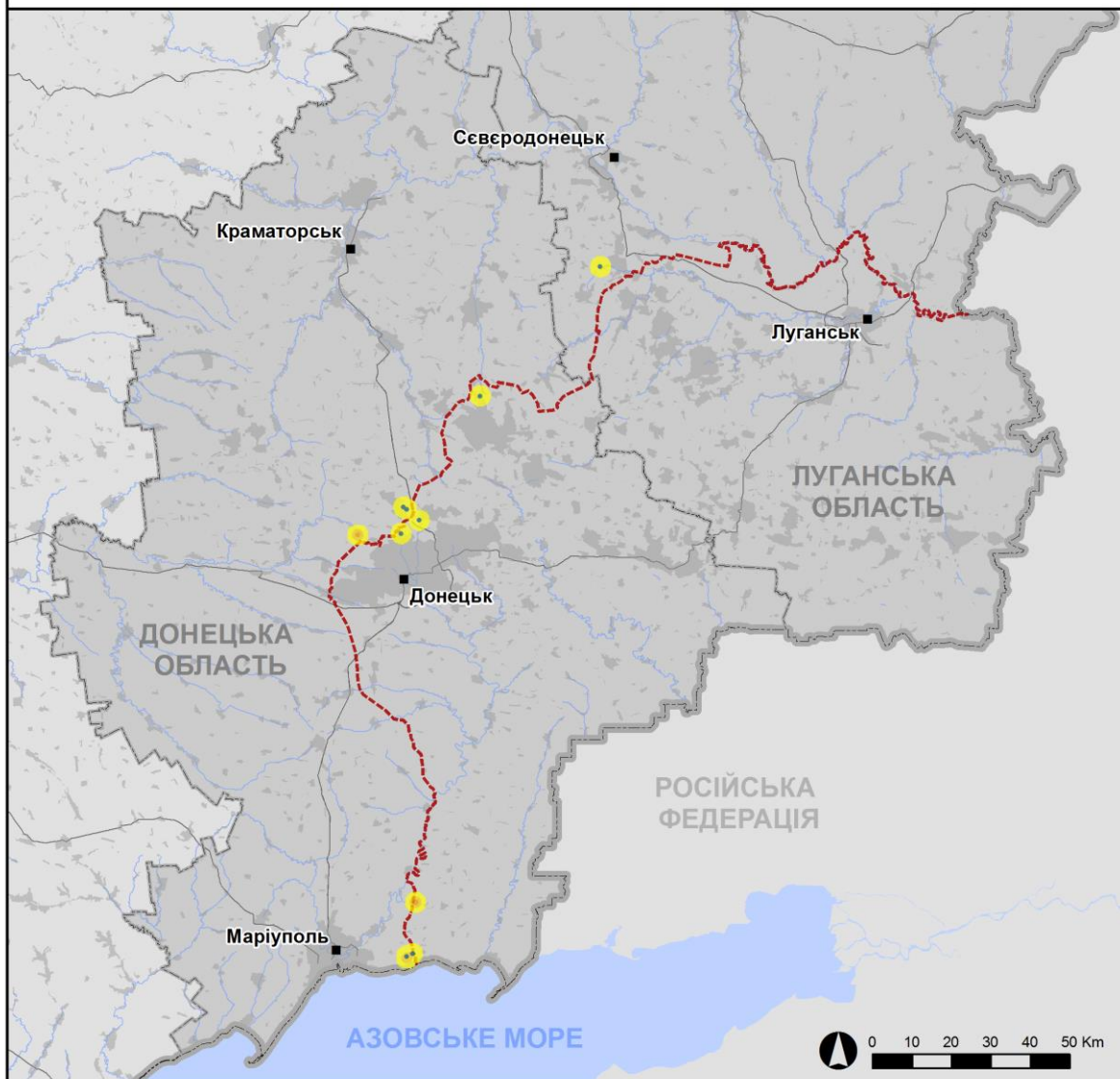
⁴ У тому числі внаслідок вогню з озброєння невстановленого типу.

Мапа із зафіксованими порушеннями режиму припинення вогню



Організація з безпеки та співробітництва в Європі
Спеціальна моніторингова місія в Україні

Зафіксовані СММ порушення режиму припинення вогню 6 квітня 2021 р.



Концентрація порушень режиму припинення вогню

- Висока
- Низька

- Вибух
- Населений пункт
- Лінія зіткнення (орієнт.)

Джерела: адміністративні кордони — УКГП ООН; дороги, річки — проект OpenStreetMap; море — Vliz (2005). Акваторії МГО, інше — ОБСЄ.

Система координат: WGS 1984 UTM Zone 37N

Ця мапа надається винятково для наочності. Відсутність помилок у мапі не гарантується, а її зміст не означає, що СММ ОБСЄ затверджує або ухвалює офіційний статус мапи.

© СММ ОБСЄ 2019 Не дозволяється використовувати, копіювати, відтворювати, передавати, транслювати, продавати, ліцензувати або застосовувати без попереднього дозволу з боку ОБСЄ у письмовому вигляді.
Створено: 07/04/2021

У Донецькій області Місія зафіксувала 55 порушень режиму припинення вогню, зокрема 12 вибухів невизначеного походження. Майже всі порушення сталися північніше н. п. Широкине (підконтрольний урядові, 100 км на південь від Донецька), північно-східніше н. п. Гнутове (підконтрольний урядові, 90 км на південь від Донецька), а також у районі на північний захід від н. п. Піски (підконтрольний урядові, 17 км на північ від Донецька). За [попередню добу](#) в цій області зафіксовано 65 таких порушень.

У Луганській області СММ зафіксувала 2 порушення режиму припинення вогню (вибухи невизначеного походження) на північний захід від ділянки розведення в районі н. п. Золоте (підконтрольний урядові, 60 км на захід від Луганська) (див. нижче). За [попередню добу](#) в цій області таких порушень не зафіксовано.

Після засідання Тристоронньої контактної групи 22 липня 2020 року, на якому була досягнута домовленість про додаткові заходи з посилення режиму припинення вогню, починаючи з 00:01 27 липня 2020 року і до кінця звітного періоду СММ зафіксувала принаймні 16 714 порушень режиму припинення вогню в Донецькій і Луганській областях (зокрема 5 830 вибухів, 1 749 невизначених боєприпасів у польоті, 179 спалахів дульного полум'я, 72 освітлювальні ракети, а також щонайменше 8 884 черги та постріли).

Ділянки розведення в районах Станиці Луганської, Золотої й Петрівської⁵

Перебуваючи на ділянці розведення в районі н. п. Станиця Луганська (підконтрольний урядові, 16 км на північний схід від Луганська), спостерігачі бачили 4 членів збройних формувань (з нарукавними пов'язками з написом «СЦКК») південніше відремонтованого прольоту мосту біля Станиці Луганської (15 км на північний схід від Луганська).

Увечері 5 квітня, перебуваючи в н. п. Попасна (підконтрольний урядові, 69 км на захід від Луганська), спостерігачі чули 2 вибухи невизначеного походження орієнтовно за 5–7 км на північний схід (за оцінкою, поза ділянкою розведення в районі Золотої, однак у межах 5 км від її краю).

У ніч із 5 на 6 квітня на ділянці розведення безпілотний літальний апарат (БПЛА) СММ дальнього радіуса дії виявив 2 осіб на колишній позиції Збройних сил України орієнтовно за 500 м на західно-південний захід від північно-східного кута ділянки.

6 квітня, перебуваючи неподалік блокпоста збройних формувань південніше ділянки розведення, спостерігачі бачили 5 членів збройних формувань (з нарукавними пов'язками з написом «СЦКК»); двоє з них пройшли вглиб ділянки до місця приблизно за 350 м на північ від її південного краю, а потім повернулися.

Команда Місії знову бачила 8 раніше зафіксованих контейнерів, розміщених південніше південного краю ділянки розведення, на її краї та в межах ділянки. Перебуваючи на цьому блокпості, спостерігачі також бачили, як 2 чоловіки в цивільному одязі копали 2 заглиблення в землі на східному та західному краях автошляху Т1316 (як

⁵ Розведення передбачено Рамковим рішенням Тристоронньої контактної групи про розведення сил і засобів від 21 вересня 2016 року.

повідомлялося, для встановлення електричних металевих загороджень). Крім того, команда Місії бачила, як двоє чоловіків у цивільному одязі зайшли на ділянку розведення та проводили технічне обслуговування кабелів на північно-східному куті перехрестя автодороги Т1316 і дороги, що веде на схід до н. п. Золоте-5 (Михайлівка; непідконтрольний урядові, 60 км на захід від Луганська).

Увечері 5 квітня на ділянці розведення в районі н. п. Петрівське (непідконтрольний урядові, 41 км на південь від Донецька) БПЛА СММ дальнього радіуса дії виявив імовірно особу на колишній позиції Збройних сил України поблизу південно-західного кута ділянки, а також 3 осіб на колишніх позиціях збройних формувань біля південно-східного кута ділянки.

Відведення озброєння

СММ продовжувала здійснювати моніторинг відведення озброєння, передбаченого Меморандумом, а також Комплексом заходів і Доповненням до нього.

Місія зафіксувала 14 танків, розміщених із порушенням ліній відведення на полігоні в непідконтрольному урядові районі Донецької області, у зоні, де згідно з пунктом 5 Меморандуму від 19 вересня 2014 року розміщення важкого озброєння та військової техніки заборонено.

За лініями відведення, але поза виділеними місцями зберігання озброєння СММ зафіксувала 12 танків у підконтрольних урядові районах Донецької області, а також 18 танків і 9 гаубиць на полігоні в непідконтрольних урядові районах Донецької області (детальніше див. таблиці нижче).

Ознаки військової присутності та присутності військового типу в зоні безпеки⁶

Місія зафіксувала 5 бойових броньованих машин (ББМ) у підконтрольних урядові районах Донецької області (зокрема на території об'єкту), а також 9 ББМ у непідконтрольних урядові районах Донецької області, зокрема на території об'єкту поблизу житлового кварталу та на полігоні, у зоні, де згідно з пунктом 5 Меморандуму від 19 вересня 2014 року розміщення важкого озброєння та військової техніки заборонено (детальніше див. таблицю нижче).

Ймовірно протитанкова міна та попереджувальний знак про мінну небезпеку поблизу Петрівського, а також попереджувальні знаки про мінну небезпеку в Ясному Донецької області

4 квітня приблизно за 2 км на північ від Петрівського й орієнтовно за 20 м на схід від автошляху С051532 БПЛА СММ малого радіуса дії вперше зафіксував ймовірно протитанкову міну, установлену біля попереджувального знаку про мінну небезпеку (червоний квадрат із білим написом «Стоп! Міни» російською та англійською); за оцінкою, ця міна належить збройним формуванням.

⁶ Згадана у цьому розділі техніка не підпадає під дію Мінських угод щодо відведення озброєння. За спостереженнями СММ, одне з цих місць і далі покинуте.

6 квітня Місія зафіксувала 11 попереджувальних знаків про мінну небезпеку (червоні квадрати із зображеннями черепа та перехрещених кісток білого кольору й написами «Небезпечно! Міни» російською; один із цих знаків був зафіксований раніше) у н. п. Ясне (непідконтрольний урядові, 30 км на південний захід від Донецька).

Зусилля Місії зі сприяння уможливленню техобслуговування та забезпеченню функціонування життєво важливих об'єктів цивільної інфраструктури

СММ і далі сприяла забезпеченню функціонування Донецької фільтрувальної станції (ДФС; 15 км на північ від Донецька). Місія зафіксувала 6 вибухів невизначеного походження в радіусі 5 км від ДФС.

Місія також здійснювала моніторинг дотримання локального режиму припинення вогню для уможливлення регулярного огляду й технічного обслуговування залізничних колій і видалення рослинності в н. п. Вільхове (підконтрольний урядові, 22 км на північний схід від Луганська); а також технічного обслуговування ліній електропередачі в Золотому-5 (Михайлівці) та н. п. Опитне (підконтрольний урядові, 12 км на північний захід від Донецька).

Ситуація на КПВВ і відповідних блокпостах

У Донецькій області спостерігачі відзначили, що контрольний пункт в'їзду-виїзду (КПВВ) поблизу Гнутового був відкритий, однак не зафіксували пасажиро-транспортного потоку.

У Луганській області Місія констатувала, що КПВВ у Станиці Луганській і відповідний блокпост збройних формувань південніше відремонтованого прольоту мосту біля Станиці Луганської функціонували, а пішоходи очікували в чергах на перетин в обох напрямках.

СММ також відзначила, що КПВВ біля Золотого та в н. п. Щастя (підконтрольний урядові, 20 км на північ від Луганська) були відкриті, однак відповідні блокпости збройних формувань південніше ділянки розведення в районі Золотого та за 3 км на південний схід від мосту в Щасті були закриті. Перебуваючи на другому блокпості, спостерігачі бачили, як 5 робітників переміщали дорожні знаки (як повідомлялося, для розширення смуги руху дороги).

Прикордонні райони, які не контролюються урядом

Перебуваючи на залізничній станції «Червона Могила» у н. п. Вознесенівка (кол. Червонопартизанськ; непідконтрольний урядові, 65 км на південний схід від Луганська) команда СММ не зафіксувала залізничного руху. Приблизно через 5 хвилин член збройних формувань сказав патрулю Місії залишити цей район*.

СММ продовжувала стежити за ситуацією в Херсоні, Одесі, Львові, Івано-Франківську, Харкові, Дніпрі, Чернівцях і Києві.

***Обмеження свободи пересування та інші перешкоди у виконанні мандата СММ**

Робота з моніторингу та свобода пересування СММ обмежені загрозами у сфері безпеки, зокрема ризиками, пов'язаними з наявністю мін і невибухлих боєприпасів, а також іншими перешкодами, які щодня змінюються. Мандат СММ передбачає вільний і безпечний доступ по всій Україні. Усі підписанти Мінських угод погодилися з необхідністю вільного та безпечного доступу, а також із тим, що обмеження свободи пересування СММ є порушенням і що на такі порушення необхідно швидко реагувати. Вони також дійшли згоди, що Спільний центр із контролю та координації (СЦКК) повинен сприяти такому реагуванню та здійснювати загальну координацію робіт із розмінування. Однак збройні формування в окремих районах Донецької та Луганської областей часто відмовляють СММ у доступі до районів, прилеглих до непідконтрольних урядові ділянок кордону України (наприклад, див. нижче). Діяльність СММ у Донецькій та Луганській областях, як і раніше, залишалася обмеженою після того, як [23 квітня 2017 року поблизу Пришиба стався інцидент, який призвів до загибелі людини](#). Унаслідок цього спроможність Місії вести спостереження залишалася обмеженою.

Заборона доступу:

- Після приблизно 5 хвилин перебування на залізничній станції «Червона Могила» у н. п. Вознесенівка (кол. Червонопартизанськ; непідконтрольний урядові, 65 км на південний схід від Луганська), член збройних формувань сказав патрулю Місії залишити цей район.

Регулярні обмеження на ділянках розведення сил і засобів і через міни/невибухлих боєприпаси:

- Не здійснивши суцільного розмінування, вилучення невибухлих боєприпасів та усунення інших перешкод, сторони і далі відмовляли СММ у необмеженому доступі, а також у можливості пересуватися окремими дорогами, які раніше були визначені як важливі для здійснення Місією ефективного моніторингу та для пересування цивільних осіб.

Інші перешкоди⁷:

- 5 квітня, пролітаючи над районами між підконтрольними урядові н. п. Степанівка (54 км на північ від Донецька) та н. п. Шуми (41 км на північ від Донецька), а також між н. п. Миронівка (підконтрольний урядові, 64 км на північний схід від Донецька) та н. п. Новомиколаївка (непідконтрольний урядові, 19 км на південний захід від Донецька), БПЛА СММ дальнього радіуса дії зазнавав впливу перешкод сигналу GPS (за оцінкою, унаслідок імовірного глушіння).
- 6 квітня, пролітаючи над районами поблизу н. п. Ясне (непідконтрольний урядові, 30 км на південний захід від Донецька), у 4 випадках БПЛА СММ малого радіуса дії зазнавав впливу перешкод сигналу GPS (за оцінкою, унаслідок імовірного глушіння).
- Того ж дня, пролітаючи над районами біля та в непідконтрольному урядові н. п. Докучаєвськ (30 км на південний захід від Донецька), а також поблизу підконтрольних урядові н. п. Первомайське (17 км на північний захід від Донецька) та н. п. Бердичі (24 км на північний захід від Донецька) відповідно, 2 БПЛА СММ малого радіуса дії зазнавали впливу перешкод сигналу GPS (за оцінкою, унаслідок імовірного глушіння).

⁷ У випадках ймовірного глушіння та глушіння, згаданих у цьому розділі, перешкоди сигналу могли створювати з будь-якого місця в радіусі кількох кілометрів від місцеположення БПЛА.

Таблиця озброєння

Озброєння, розміщене з порушенням ліній відведення

Дата	К-ть одиниць озброєння	Вид озброєння	Місце	Джерело спостереження
непідконтрольні уряду райони				
05.04.2021	14	танк (Т-72)	на полігоні біля н. п. Бойківське (кол. Тельманове; 67 км на південний схід від Донецька), у зоні, де згідно з пунктом 5 Меморандуму від 19 вересня 2014 року розміщення важкого озброєння та військової техніки заборонено	БПЛА дальнього радіуса дії

Озброєння, розміщене за лініями відведення, але за межами виділених місць зберігання озброєння

Дата	К-ть одиниць озброєння	Вид озброєння	Місце	Джерело спостереження
підконтрольні уряду райони				
06.04.2021	6	танки (Т-72), на борту транспортерів для важкої військової техніки і трейлерів	поблизу н. п. Привільне (72 км на південь від Донецька)	патруль
	6	танки (Т-72), на борту транспортерів для важкої військової техніки і трейлерів	поблизу н. п. Македонівка (86 км на південь від Донецька)	
непідконтрольні уряду райони				
05.04.2021	18	танк (невстановленого типу)	на полігоні поблизу н. п. Покровка (36 км на схід від Донецька), де також виявлено 20 ББМ і 3 зенітні установки ⁸	БПЛА дальнього радіуса дії
	3	самохідна гаубиця (2С1 «Гвоздика», 122 мм)		
	6	буксирувана гаубиця (Д-30А «Жаба», 122 мм)		

Таблиця ознак військової присутності та присутності військового типу в зоні безпеки⁹

Дата	К-ть	Вид	Місце	Джерело спостереження
підконтрольні уряду райони				
05.04.2021	1	бойова броньована машина (типу БМП)	на території об'єкту поблизу н. п. Суха Балка (36 км на північ від Донецька)	БПЛА дальнього радіуса дії
	2	бойова броньована машина	поблизу н. п. Богданівка (41 км на південний захід від Донецька)	
	1	бойова броньована машина		
	1	бойова броньована машина (типу БМП)	поблизу н. п. Старогнатівка (51 км на південь від Донецька)	
непідконтрольні уряду райони				
05.04.2021	5	бойова машина піхоти (БМП-1)	на полігоні біля н. п. Бойківське (кол. Тельманове; 67 км на південний схід від Донецька), у зоні, де згідно з пунктом 5 Меморандуму від 19 вересня 2014 року розміщення важкого озброєння та військової техніки заборонено	БПЛА дальнього радіуса дії
	1	бойова броньована машина	на об'єкті поблизу житлового кварталу в н. п. Бойківське (кол. Тельманове; 67 км на південний схід від Донецька), у зоні, де згідно з пунктом 5 Меморандуму від 19 вересня 2014 року розміщення важкого озброєння та військової техніки заборонено	
	3	бойова броньована машина		

⁸ Згадані у цьому розділі бойові броньовані машини та зенітні установки не підпадають під дію Мінських угод щодо відведення озброєння.

⁹ Згадана у цьому розділі техніка не підпадає під дію Мінських угод щодо відведення озброєння.

Таблиця порушень режиму припинення вогню станом на 6 квітня 2021 року¹⁰

Місце розміщення СММ	Місце події	Спосіб	К-ть	Спостереження	Опис	Озброння	Дата, час
камера СММ на КПВВ у н. п. Гнутове (підконтрольний уряду, 90 км на Пд від Донецька)	2–4 км на СхПдСх	зафіксувала	2	Н/Д боєприпас	ПдПдЗх–ПнПнСх	Н/Д	05.04, 22:40
	2–4 км на СхПдСх	зафіксувала	8	Н/Д боєприпас	ПдПдЗх–ПнПнСх	Н/Д	05.04, 22:41
	2–4 км на СхПдСх	зафіксувала	6	Н/Д боєприпас	ПдПдЗх–ПнПнСх	Н/Д	05.04, 23:04
камера СММ на КПВВ у н. п. Майорськ (підконтрольний уряду, 45 км на ПнСх від Донецька)	3–5 км на Сх	зафіксувала	1	вибух	невизначеного походження	Н/Д	05.04, 22:01
камера СММ за 1 км на ПдЗх від н. п. Широкине (підконтрольний уряду, 100 км на Пд від Донецька)	3–5 км на ПнПнСх	зафіксувала	1	вибух	невизначеного походження	Н/Д	05.04, 20:18
	2–4 км на Пн	зафіксувала	1	вибух	невизначеного походження	Н/Д	05.04, 22:51
	3–5 км на ПнПнСх	зафіксувала	1	вибух	невизначеного походження	Н/Д	06.04, 00:57
	2–3 км на Пн	зафіксувала	12	Н/Д боєприпас	Сх–Зх	Н/Д	06.04, 04:04
	3–5 км на ПнПнСх	зафіксувала	1	вибух	невизначеного походження	Н/Д	06.04, 04:41
приблизно 1 км на ПнЗх від залізничного вокзалу в н. п. Ясинувата (непідконтрольний уряду, 16 км на ПнСх від Донецька)	6–9 км на ПдЗх	чули	1	вибух	невизначеного походження	Н/Д	06.04, 09:08
ПдСх околиця н. п. Авдіївка (підконтрольний уряду, 17 км на Пн від Донецька)	4–5 км на СхПдСх	чули	1	вибух	невизначеного походження	Н/Д	06.04, 09:47
приблизно 2 км на ЗхПнЗх від н. п. Піски (підконтрольний уряду, 12 км на ПнЗх від Донецька)	2–3 км на ЗхПнЗх	чули	15	постріл		стрілецька зброя	06.04, 09:44–09:52
приблизно 2 км на ПдПдСх від н. п. Кам'янка (підконтрольний уряду, 20 км на Пн від Донецька)	2–3 км на ПдПдЗх	чули	2	вибух	невизначеного походження	Н/Д	06.04, 08:50
	2–3 км на ПдПдЗх	чули	1	вибух	невизначеного походження	Н/Д	06.04, 09:09
	2–3 км на ПдПдЗх	чули	1	вибух	невизначеного походження	Н/Д	06.04, 09:49
	2–3 км на ПдЗх	чули	1	вибух	невизначеного походження	Н/Д	06.04, 14:30
Пн околиця н. п. Попасна (підконтрольний уряду, 69 км на Зх від Луганська)	5–7 км на ПнСх	чули	2	вибух	невизначеного походження (за оцінкою, поза ділянкою розведення в районі Золотого)	Н/Д	05.04, 21:02

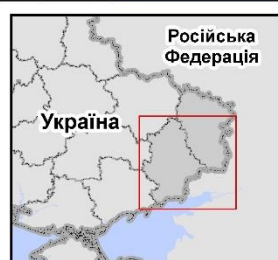
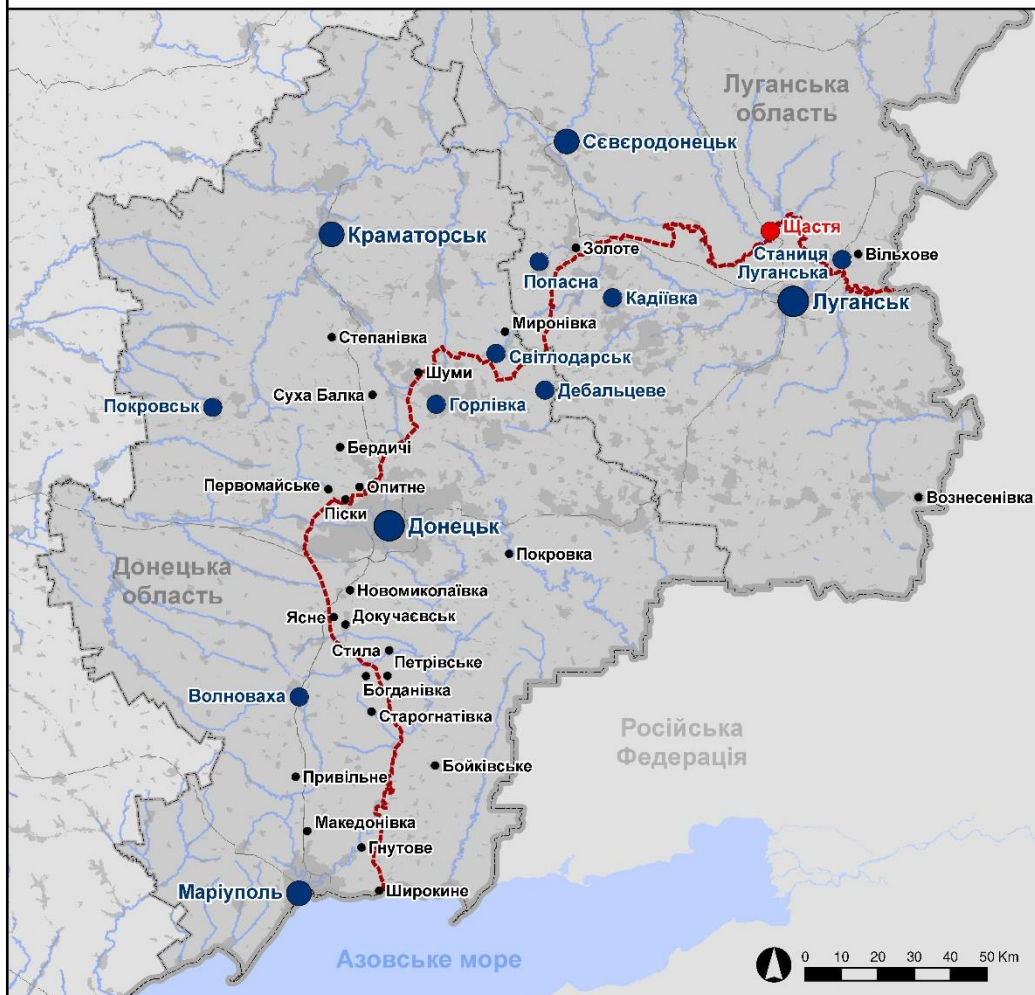
¹⁰ У таблиці вказані лише порушення режиму припинення вогню, які були зафіксовані безпосередньо патрулями Місії чи камерами СММ, а також ті випадки, які Місія оцінює як навчання з бойовою стрільбою, контрольовані подриви, тощо. Зазначені деталі, а саме: відстань, напрямок, тип зброї тощо, базуються на оцінках, зроблених спостерігачами на місцях і спеціалістами з технічного моніторингу, і необов'язково завжди є точними. Напис «невідомо» (Н/Д) означає, що СММ не змогла підтвердити таку інформацію у зв'язку з відстанню, погодними умовами, технічними обмеженнями та/або з інших причин. Одні і ті ж самі, за оцінкою СММ, порушення режиму припинення вогню, зафіксовані паралельно декількома патрулями/камерами, відображаються у таблиці лише один раз.

Мапа Донецької та Луганської областей¹¹



Організація з безпеки та співробітництва в Європі
Спеціальна моніторингова місія в Україні

Населені пункти, згадані у звіті від 07 квітня 2021 року



- моніторингова команда / патрульний центр
- патрульний центр
- передова патрульна база
- місце, звідки співробітники СММ були тимчасово передислоковані
- згаданий у звіті населений пункт
- лінія зіткнення (орієнт.)

Джерело: адміністративні кордони – УКГП ООН; дороги, ріки – проект OpenStreetMap; море – VLIZ (2005). Акваторії МГО; інше – ОБСЄ.

Система координат: WGS 1984 UTM Zone 37N

Ця мапа надається винятково для наочності. Відсутність помилок у мапі не гарантується, а її зміст не означає, що СММ ОБСЄ затверджує або ухвалює офіційний статус мапи.

© ОБСЄ 2019 Не дозволяється використовувати, копіювати, відтворювати, передавати, транслювати, продавати, ліцензувати або застосовувати без попереднього дозволу з боку ОБСЄ у письмовому вигляді.

Створено: 07/04/2021

¹¹ За рішенням Постійної ради №1117 від 21 березня 2014 року, СММ базується в десяти містах на всій Україні (Херсон, Одеса, Львів, Івано-Франківськ, Харків, Донецьк, Дніпро, Чернівці, Луганськ і Київ). Ця мапа східної України призначена для ілюстративних цілей. На ній вказані населені пункти, згадані у звіті, а також ті, де є офіси СММ (моніторингові команди, патрульні центри та передові патрульні бази) в Донецькій і Луганській областях. (Червоним кольором виділено передову патрульну базу, з якої співробітники СММ були тимчасово передислоковані згідно з рекомендаціями експертів з безпеки з деяких держав-учасниць ОБСЄ та з урахуванням вимог СММ щодо безпеки. СММ використовує ці приміщення у світлу пору доби, а також патрулює в цьому населеному пункті вдень).