

# Щоденний звіт № 74/2021

від 31 березня 2021 року<sup>1</sup>

## Короткий виклад

- Місія зафіксувала 13 порушень режиму припинення вогню в Донецькій області. За попередній звітний період у цій області зафіксовано 3 такі порушення.
- СММ не зафіксувала жодного порушення режиму припинення вогню в Луганській області. За попередній звітний період у цій області зафіксовано 22 такі порушення.
- Місія продовжила здійснювати моніторинг на ділянках розведення сил і засобів у районах Станиці Луганської, Золотого та Петрівського, а також виявила присутність особи на ділянці розведення в районі Золотого в денний час.
- СММ зафіксувала протитанкові міни (деякі — вперше) поблизу Бетманового, Василівки, Спартака та Крутої Балки в Донецькій області.
- Місія сприяла встановленню локального режиму припинення вогню та здійснювала моніторинг його дотримання для уможливлення техобслуговування та забезпечення функціонування життєво важливих об'єктів цивільної інфраструктури. Спостерігачі чули 13 порушень режиму припинення вогню, зокрема 8 вибухів невизначеного походження, неподалік Донецької фільтрувальної станції.
- СММ і далі спостерігала за ситуацією з цивільним населенням, зокрема на 3 КПВВ, а також на 4 відповідних блокпостах збройних формувань у Донецькій і Луганській областях.
- Обмеження свободи пересування Місії тривали, зокрема на блокпості збройних формувань у Новоазовську на півдні Донецької області\*.

## Порушення режиму припинення вогню<sup>2</sup>



<sup>1</sup> На основі інформації, що надійшла від моніторингових команд станом на 19:30 30 березня 2021 року (за східноєвропейським літнім часом).

<sup>2</sup> Детальнішу інформацію про всі випадки порушення режиму припинення вогню, а також мапи Донецької та Луганської областей, де відмічені всі згадані у звіті місця, представлено в додатку. Упродовж звітнього періоду камери СММ у Петрівському та в південній частині ділянки розведення в районі Золотого не функціонували.

<sup>3</sup> У тому числі вибухи.

<sup>4</sup> У тому числі внаслідок вогню з озброєння невстановленого типу.

## Мапа зафіксованих порушень режиму припинення вогню



Організація з безпеки та співробітництва в Європі  
Спеціальна моніторингова місія в Україні

### Зафіксовані СММ порушення режиму припинення вогню 30 березня 2021 р.



#### Концентрація порушень режиму припинення вогню

- Висока
- Низька

- Вибух
- Населений пункт
- Лінія зіткнення (орієнт.)

Джерела: адміністративні кордони — УКГП ООН; дороги, річки — проект OpenStreetMap; море — Vliz (2005).  
Акваторії МГО, інше — ОБСЄ.

Система координат: WGS 1984 UTM Zone 37N

Ця мапа надається винятково для наочності.  
Відсутність помилок у мапі не гарантується,  
а її зміст не означає, що СММ ОБСЄ  
затверджує або ухвалює офіційний статус мапи.

© СММ ОБСЄ 2019 Не дозволяється використовувати,  
копіювати, відтворювати, передавати, транслювати,  
продавати, ліцензувати або застосовувати  
без попереднього дозволу з боку ОБСЄ  
у письмовому вигляді.  
Створено: 31/03/2021

У Донецькій області СММ зафіксувала 13 порушень режиму припинення вогню, зокрема 8 вибухів невизначеного походження. Усі порушення сталися південніше та західніше Донецької фільтрувальної станції (ДФС; 15 км на північ від Донецька) (див. нижче). Упродовж [попереднього звітнього періоду](#) в цій області зафіксовано 3 такі порушення.

У Луганській області Місія не зафіксувала жодного порушення режиму припинення вогню. Упродовж [попереднього звітнього періоду](#) в цій області зафіксовано 22 такі порушення.

Після засідання Тресторонньої контактної групи 22 липня 2020 року, на якому була досягнута домовленість про додаткові заходи з посилення режиму припинення вогню, починаючи з 00:01 27 липня 2020 року і до кінця звітнього періоду СММ зафіксувала щонайменше 13 789 порушень режиму припинення вогню в Донецькій і Луганській областях (зокрема 4 839 вибухів, 1 656 невизначених боєприпасів у польоті, 167 спалахів дульного полум'я, 71 освітлювальну ракету, а також щонайменше 7 056 черг і пострілів).

### **Ділянки розведення в районах Станиці Луганської, Золотої й Петрівської<sup>5</sup>**

30 березня на ділянці розведення в районі н. п. Станиця Луганська (підконтрольний урядові, 16 км на північний схід від Луганська) спостерігачі бачили 3 членів збройних формувань (з нарукавними пов'язками з написом «СЦКК») південніше відремонтованого прольоту мосту біля Станиці Луганської (15 км на північний схід від Луганська).

Удень 29 березня на ділянці розведення в районі н. п. Золоте (підконтрольний урядові, 60 км на захід від Луганська) безпілотний літальний апарат (БПЛА) СММ дальнього радіуса дії виявив 1 особу на колишній позиції збройних формувань поблизу східного краю ділянки, приблизно за 1,5 км на північ від її південно-східного кута.

30 березня, патрулюючи поблизу блокпоста збройних формувань південніше ділянки розведення, спостерігачі знову бачили 5 контейнерів усередині огороженого майданчика південніше південного краю ділянки, на південній стороні дороги, що веде на схід у напрямку н. п. Золоте-5 (Михайлівка; непідконтрольний урядові, 60 км на захід від Луганська). Команда Місії також знову бачила ще один контейнер на південному краю ділянки розведення. На ділянці розведення спостерігачі вкотре бачили контейнер приблизно за 60–70 м на північ від інших п'яти, а також ще один приблизно за 350 м на північ від південного краю ділянки. Обидва ці контейнери стояли на західній стороні автодороги Т1316.

Здійснюючи моніторинг біля цього блокпоста, спостерігачі бачили 5 членів збройних формувань (з нарукавними пов'язками з написом «СЦКК»); троє з них пройшли углиб ділянки розведення до місця приблизно за 350 м на північ від її південного краю, а затим повернулися у супроводі чоловіка в цивільному одязі (як повідомлялося, члена збройних формувань), який ніс камеру.

---

<sup>5</sup> Розведення передбачено Рамковим рішенням Тресторонньої контактної групи про розведення сил і засобів від 21 вересня 2016 року.

30 березня, здійснюючи моніторинг у 3 місцях поблизу ділянки розведення в районі н. п. Петрівське (непідконтрольний урядові, 41 км на південь від Донецька), спостерігачі констатували там спокійну ситуацію.

Того ж дня, патрулюючи на західній околиці Петрівського, члени патруля Місії бачили 1 чоловіка в одязі військового типу з автоматом (типу АК-47), який ішов на схід автодорогою С051532 у напрямку населеного пункту.

### **Відведення озброєння**

СММ продовжувала здійснювати моніторинг відведення озброєння, передбаченого Меморандумом, а також Комплексом заходів і Доповненням до нього.

За лініями відведення, але поза виділеними місцями зберігання озброєння Місія зафіксувала 8 одиниць озброєння в підконтрольних урядові районах Донецької області (зокрема деякі поблизу житлового кварталу), а також 41 одиницю озброєння на 2 полігонах у непідконтрольних урядові районах Луганської області (детальніше див. таблицю нижче).

### **Ознаки військової присутності та присутності військового типу в зоні безпеки<sup>6</sup>**

СММ зафіксувала бойові броньовані машини в підконтрольних урядові районах Донецької області та в непідконтрольному урядові районі Луганської області (детальніше див. таблицю нижче).

### **Протитанкові міни в Бетмановому, Василівці, Спартаку та Крутій Балці в Донецькій області**

27 березня БПЛА СММ середнього радіуса дії вперше зафіксував 17 протитанкових мін, установлених (визначити, як давно, не вдалося) у полі на західній околиці н. п. Бетманове (кол. Красний Партизан; непідконтрольний урядові, 23 км на північний схід від Донецька). За оцінкою, ці міни належать збройним формуванням.

Того ж дня в полях приблизно за 1 км на захід від вищезазначених протитанкових мін та орієнтовно за 1,5 км на північ від н. п. Василівка (непідконтрольний урядові, 20 км на північ від Донецька) цей БПЛА також виявив приблизно 90 протитанкових мін, з яких 44 були зафіксовано вперше (за оцінкою, установлені певний період часу тому). За оцінкою, ці міни належать збройним формуванням (для ознайомлення з попередніми спостереженнями в цьому районі див. [Щоденний звіт СММ від 11 червня 2020 року](#)).

28 березня БПЛА СММ малого радіуса дії вперше зафіксував 6 протитанкових мін, установлених (визначити, як давно, не вдалося) поперек дороги приблизно за 1,5 км на північно-північний схід від північної околиці н. п. Спартак (непідконтрольний урядові, 9 км на північ від Донецька), а приблизно за 1 км далі на південь — приблизно 40 раніше зафіксованих протитанкових мін, прикріплених до дерев'яних дошок, хаотично розташованих поперек дороги, що веде до н. п. Ясинувата (непідконтрольний урядові, 16 км на північний схід від Донецька). За оцінкою, усі ці міни належать збройним

---

<sup>6</sup> Згадана у цьому розділі техніка не підпадає під дію Мінських угод щодо відведення озброєння.

формуванням (для ознайомлення з попередніми спостереженнями в цьому районі див. [Щоденний звіт СММ від 8 липня 2020 року](#)).

Також того ж дня БПЛА СММ малого радіуса дії знову зафіксував 6 протитанкових мін (ймовірно ТМ-62), установлених поперек дороги приблизно за 200 м на північ від житлових будинків на північній околиці н. п. Крута Балка (непідконтрольний урядові, 16 км на північ від Донецька). За оцінкою, ці міни належать збройним формуванням (для ознайомлення з попередніми спостереженнями в цьому районі див. [Щоденний звіт СММ станом на 18 березня 2019 року](#)).

### **Зусилля СММ зі сприяння уможливленню техобслуговування та забезпеченню функціонування життєво важливих об'єктів цивільної інфраструктури**

Місія продовжувала сприяти забезпеченню функціонування ДФС. Здійснюючи моніторинг у 2 місцях неподалік станції, спостерігачі чули 8 вибухів невизначеного походження та 5 пострілів зі стрілецької зброї (за оцінкою, усі в радіусі 5 км від ДФС).

СММ також здійснювала моніторинг безпекової ситуації у районі насосної станції поблизу Василівки.

Місія також здійснювала моніторинг дотримання локального режиму припинення вогню для уможливлення здійснення регулярного огляду та технічного обслуговування залізничного полотна й видалення рослинності в н. п. Вільхове (підконтрольний урядові, 22 км на північний схід від Луганська), а також технічного обслуговування лінії електропередачі в непідконтрольних урядові Золотому-5 (Михайлівці), н. п. Весела Гора (16 км на північ від Луганська), н. п. Обозне (18 км на північ від Луганська) та в н. п. Христове (18 км на північ від Луганська).

### **Ситуація на КПВВ і відповідних блокпостах**

У Донецькій області команда СММ зауважила, що блокпост збройних формувань неподалік н. п. Оленівка (непідконтрольний урядові, 23 км на південний захід від Донецька) був закритий.

У Луганській області спостерігачі зауважили, що контрольний пункт в'їзду-виїзду (КПВВ) у Станиці Луганській і відповідний блокпост збройних формувань південніше відремонтованого прольоту мосту біля Станиці Луганської функціонували, а пішоходи очікували в чергах на перетин в обох напрямках.

Спостерігачі також констатували, що КПВВ біля Золотого та в н. п. Щастя (підконтрольний урядові, 20 км на північ від Луганська) були відкриті, однак відповідні блокпости збройних формувань південніше ділянки розведення в районі Золотого та за 3 км на південний схід від моста в Щасті були закриті.

СММ продовжувала стежити за ситуацією в Херсоні, Одесі, Львові, Івано-Франківську, Харкові, Дніпрі, Чернівцях і Києві.



## **\*Обмеження свободи пересування та інші перешкоди у виконанні мандата СММ**

Робота з моніторингу та свобода пересування СММ обмежені загрозами у сфері безпеки, включаючи ризики, пов'язані з наявністю мін і невибухлих боєприпасів, а також іншими перешкодами, які щодня змінюються. Мандат СММ передбачає вільний і безпечний доступ по всій Україні. Усі підписанти Мінських домовленостей погодилися з необхідністю вільного та безпечного доступу, а також із тим, що обмеження свободи пересування СММ є порушенням і що на такі порушення необхідно швидко реагувати. Вони також дійшли згоди, що Спільний центр з контролю та координації (СЦКК) повинен сприяти такому реагуванню та здійснювати загальну координацію робіт з розмінування. Однак збройні формування в окремих районах Донецької та Луганської областей часто відмовляють СММ у доступі до районів, прилеглих до непідконтрольних урядові ділянок кордону України (наприклад, див. [Щоденний звіт СММ від 30 березня 2021 року](#)). Діяльність СММ у Донецькій та Луганській областях, як і раніше, залишалася обмеженою після того, як [23 квітня 2017 року поблизу Пришиба стався інцидент, який призвів до загибелі людини](#). Унаслідок цього спроможність Місії вести спостереження залишалася обмеженою.

### Заборона доступу:

- На блокпості збройних формувань у н. п. Новоазовськ (непідконтрольний урядові, 102 км на південний схід від Донецька) член збройних формувань заборонив патрулю Місії проїзд на захід у напрямку н. п. Безіменне (непідконтрольний урядові, 100 км на південь від Донецька), пославшись на накази від своїх командирів. Перебуваючи на блокпості, спостерігачі бачили, що цивільні автомобілі перетинали його в обох напрямках.

*Регулярні обмеження на ділянках розведення сил і засобів і через міни/невибухлі боєприпаси:*

- Не здійснивши суцільного розмінування, вилучення невибухлих боєприпасів та усунення інших перешкод, сторони і далі відмовляли СММ у необмеженому доступі, а також у можливості пересуватися окремими дорогами, які раніше були визначені як важливі для здійснення Місією ефективного моніторингу та для пересування цивільних осіб.

### Інші перешкоди<sup>7</sup>:

- 29 березня, пролітаючи над районами між н. п. Калинове (непідконтрольний урядові, 60 км на захід від Луганська) та н. п. Костянтинівка (підконтрольний урядові, 60 км на північ від Донецька), БПЛА СММ дальнього радіуса дії зазнавав впливу перешкод сигналу GPS (за оцінкою, унаслідок імовірного глушіння).
- 30 березня, пролітаючи над районами поблизу н. п. Миколаївка Друга (підконтрольний урядові, 55 км на північ від Донецька), у двох випадках БПЛА СММ середнього радіуса дії зазнавав впливу перешкод сигналу GPS (за оцінкою, унаслідок імовірного глушіння).

---

<sup>7</sup> У випадках ймовірного глушіння та глушіння, згаданих у цьому розділі, перешкоди сигналу могли створювати з будь-якого місця в радіусі кількох кілометрів від місцеположення БПЛА.

### Таблиця озброєння

Озброєння, розміщене за лініями відведення, але за межами виділених місць зберігання озброєння

Дата	К-ть одиниць озброєння	Вид озброєння	Місце	Джерело спостереження
<b>підконтрольні уряду райони</b>				
27.03.2021	2	самохідна гаубиця (2С1 «Гвоздика», 122 мм)	поблизу житлового району н. п. Новооленівка (48 км на північний захід від Донецька)	БПЛА середнього радіуса дії
	1	зенітний гарматно-ракетний комплекс (2К22 «Гунгуска»)	у н. п. Тимофієвка (39 км на північний захід від Донецька)	
	5	танк (Т-64)		
<b>непідконтрольні уряду райони</b>				
27.03.2021	19	танк (невстановленого типу)	на полігоні поблизу н. п. Бугаївка (37 км на південний захід від Луганська), де за даними повітряного спостереження також виявлено наявність 71 ББМ <sup>8</sup>	повітряне спостереження
	22	танк (невстановленого типу)	на полігоні поблизу н. п. Круглик (31 км на південний захід від Луганська)	

### Інше озброєння<sup>9</sup>

Дата	К-ть одиниць озброєння	Вид озброєння	Місце	Джерело спостереження
<b>непідконтрольні уряду райони</b>				
27.03.2021	15	самохідна(-ий) гаубиця/міномет (невстановленого типу)	на полігоні поблизу н. п. Бугаївка (37 км на південний захід від Луганська)	повітряне спостереження
	12	буксирувана(-ий) гаубиця/міномет (невстановленого типу)		

### Таблиця ознак військової присутності та присутності військового типу в зоні безпеки<sup>10</sup>

Дата	К-ть	Вид	Місце	Джерело спостереження
<b>підконтрольні уряду райони</b>				
27.03.2021	1	бойова машина піхоти (БМП-2)	на об'єкті в н. п. Верхньоторецьке (23 км на північний схід від Донецька)	БПЛА середнього радіуса дії
28.03.2021	1	бойова броньована машина	поблизу н. п. Авдіївка (17 км на північ від Донецька)	БПЛА малого радіуса дії
29.03.2021	2	бойові машини піхоти (БМП-2)	на об'єкті поблизу житлового району в н. п. Зайцеве (62 км на північний схід від Донецька)	БПЛА дальнього радіуса дії
29.03.2021	1	бойова броньована машина	поблизу н. п. Миронівський (62 км на північний схід від Донецька)	БПЛА дальнього радіуса дії
30.03.2021	3	бронетранспортер (БТР-70)	поблизу н. п. Новобахмутівка (28 км на північ від Донецька)	патруль
<b>непідконтрольні уряду райони</b>				
30.03.2021	1	бронетранспортер (МТ-ЛБ)	у Луганську	патруль

<sup>8</sup> Згадані у цьому розділі бойові броньовані машини не підпадають під дію Мінських угод щодо відведення озброєння.

<sup>9</sup> За відсутності інформації щодо калібру цього озброєння встановити, розміщувалося воно з порушенням ліній відведення чи ні, не вдалося.

<sup>10</sup> Згадана у цьому розділі техніка не підпадає під дію Мінських угод щодо відведення озброєння.

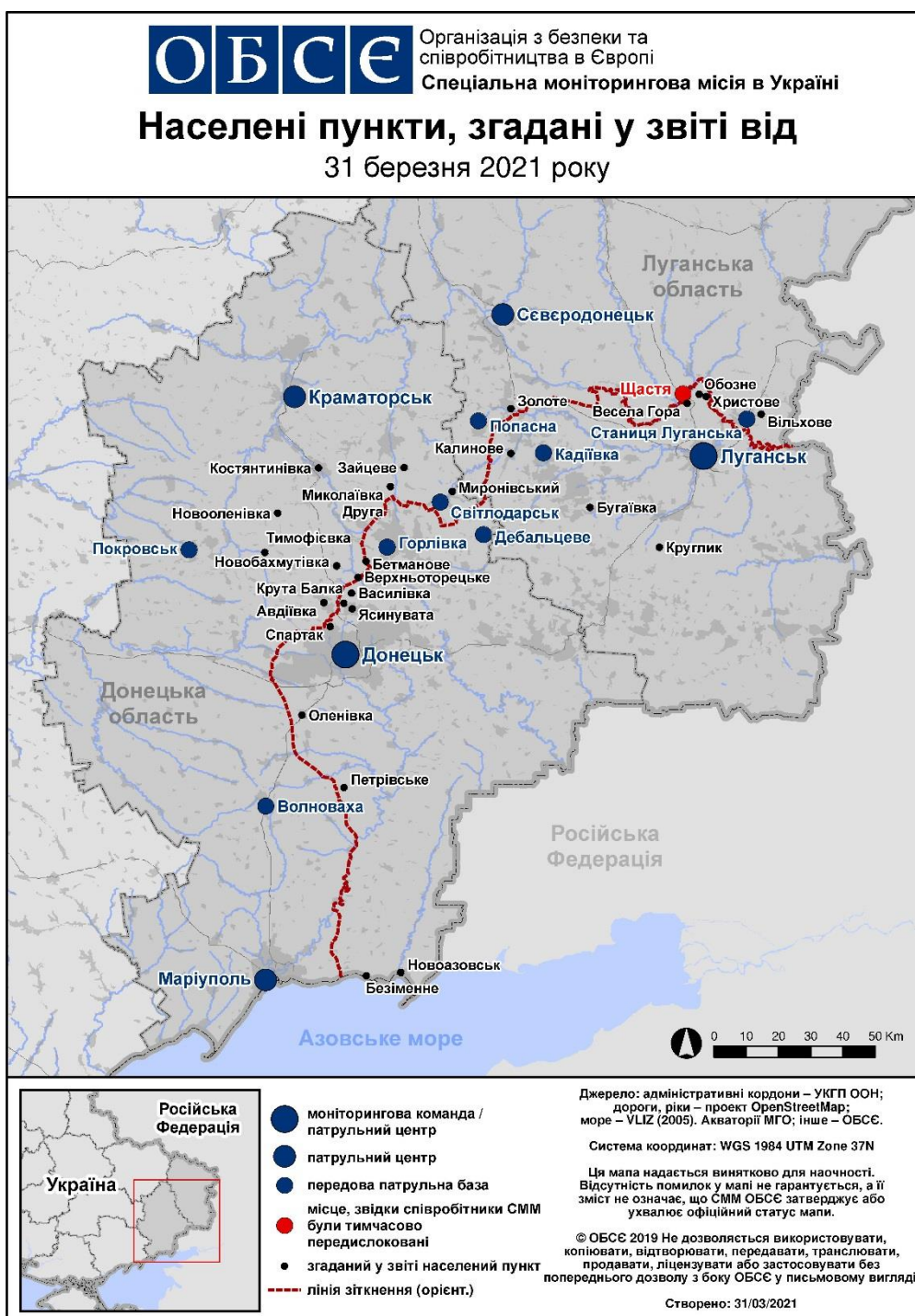
**Таблиця порушень режиму припинення вогню станом на 30 березня 2021 р.<sup>11</sup>**

Місце розміщення СММ	Місце події	Спосіб	К-ть	Спостереження	Опис	Озброєння	Дата, час
приблизно 1 км на ПнЗх від залізничного вокзалу в н. п. Ясинувата (непідконтрольний уряду, 16 км на ПнСх від Донецька)	4–5 км на ПдЗх	чули	1	вибух	невизначеного походження	Н/Д	30.03, 13:12
	3–4 км на Зх	чули	3	вибух	невизначеного походження	Н/Д	30.03, 13:46
	3–4 км на Зх	чули	3	вибух	невизначеного походження	Н/Д	30.03, 13:48
приблизно 1,8 км на ПдПдСх від н. п. Кам'янка (підконтрольний уряду, 20 км на Пн від Донецька)	3–4 км на Пд	чули	1	вибух	невизначеного походження	Н/Д	30.03, 13:23
	3–4 км на Пд	чули	5	постріл		стрілецька зброя	30.03, 13:55

<sup>11</sup> У таблиці вказані лише порушення режиму припинення вогню, які були зафіксовані безпосередньо патрулями Місії чи камерами СММ, а також ті випадки, які Місія оцінює як навчання з бойовою стрільбою, контрольовані підриви, тощо. Зазначені деталі, а саме: відстань, напрямок, тип зброї тощо, базуються на оцінках, зроблених спостерігачами на місцях і спеціалістами з технічного моніторингу, і необов'язково завжди є точними. Напис «невідомо» (Н/Д) означає, що СММ не змогла підтвердити таку інформацію у зв'язку з відстанню, погодними умовами, технічними обмеженнями та/або з інших причин. Одні і ті ж самі, за оцінкою СММ, порушення режиму припинення вогню, зафіксовані паралельно декількома патрулями/камерами, відображаються у таблиці лише один раз.



## Мапа Донецької та Луганської областей<sup>12</sup>



<sup>12</sup> За рішенням Постійної ради №1117 від 21 березня 2014 року, СММ базується в десяти містах на всій Україні (Херсон, Одеса, Львів, Івано-Франківськ, Харків, Донецьк, Дніпро, Чернівці, Луганськ і Київ). Ця мапа східної України призначена для ілюстративних цілей. На ній вказані населені пункти, згадані у звіті, а також ті, де є офіси СММ (моніторингові команди, патрульні центри та передові патрульні бази) в Донецькій і Луганській областях. (Червоним кольором виділено передову патрульну базу, з якої співробітники СММ були тимчасово передислоковані згідно з рекомендаціями експертів з безпеки з деяких держав-учасниць ОБСЄ та з урахуванням вимог СММ щодо безпеки. СММ використовує ці приміщення у світлу пору доби, а також патрулює в цьому населеному пункті вдень).