

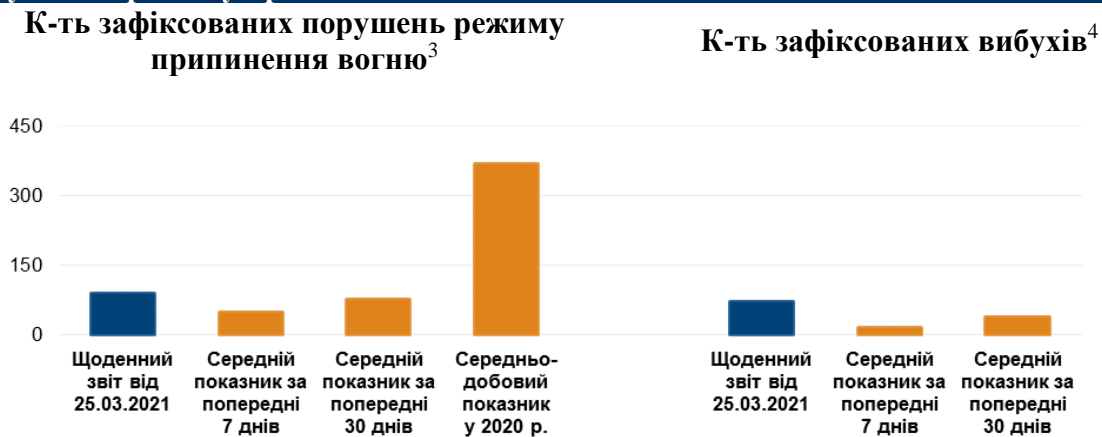
Щоденний звіт № 69/2021

від 25 березня 2021 року¹

Короткий виклад

- Місія зафіксувала 89 порушень режиму припинення вогню в Донецькій області. За попередній звітний період у цій області зафіксовано 2 такі порушення.
- СММ не зафіксувала порушень режиму припинення вогню в Луганській області. За попередній звітний період у цій області зафіксовано 5 таких порушень.
- Поруч із патрулем Місії стався вибух поблизу Кам'янки Донецької області.
- СММ уточнювала повідомлення про те, що внаслідок вогню зі стрілецької зброї в невідконтрольній урядові Олександрівці Донецької області було поранено чоловіка.
- Місія продовжувала здійснювати моніторинг ситуації на ділянках розведення сил і засобів у районах Станиці Луганської, Золотого й Петрівського.
- СММ сприяла встановленню локального режиму припинення вогню та здійснювала моніторинг його дотримання для уможливлення техобслуговування та забезпечення функціонування життєво важливих об'єктів цивільної інфраструктури. Спостерігачі чули вибух невизначеного походження поблизу Донецької фільтрувальної станції.
- Місія продовжувала спостерігати за ситуацією з цивільним населенням, зокрема на 3 КПВВ і на 2 відповідних блокпостах збройних формувань у Луганській області.
- Свободу пересування СММ і далі обмежували*.

Порушення режиму припинення вогню²



¹ На основі інформації, що надійшла від моніторингових команд станом на 19:30 24 березня 2021 року (за східноєвропейським часом).

² Детальнішу інформацію про всі випадки порушення режиму припинення вогню, а також мапи Донецької та Луганської областей, де відмічені всі згадані у звіті місця, представлено в додатку. Упродовж звітного періоду камери СММ у Петрівському та в південній частині ділянки розведення в районі Золотого не функціонували. Погодні умови обмежували можливості ведення спостереження за допомогою деяких інших камер Місії.

³ У тому числі вибухи.

⁴ У тому числі внаслідок вогню з озброєння невстановленого типу.

Мапа із зафіксованими порушеннями режиму припинення вогню



Організація з безпеки та співробітництва в Європі
Спеціальна моніторингова місія в Україні

Зафіксовані СММ порушення режиму припинення вогню 24 березня 2021 р.



Концентрація порушень режиму припинення вогню

- Висока
-
- Низька
- Вибух
- Населений пункт
- Лінія зіткнення (орієнт.)

Джерела: адміністративні кордони — УКГП ООН; дороги, річки — проект OpenStreetMap; море — VLIZ (2005). Акваторії МГО, інше — ОБСЄ.

Система координат: WGS 1984 UTM Zone 37N

Ця мапа надається винятково для наочності. Відсутність помилок у мапі не гарантується, а її зміст не означає, що СММ ОБСЄ затверджує або ухвалює офіційний статус мапи.

© СММ ОБСЄ 2019 Не дозволяється використовувати, копіювати, відтворювати, передавати, транслювати, продавати, ліцензувати або застосовувати без попереднього дозволу з боку ОБСЄ у письмовому вигляді.
Створено: 25/03/2021

У Донецькій області Місія зафіксувала 89 порушень режиму припинення вогню, зокрема 71 вибух невизначеного походження. Практично всі вибухи сталися в нічний час північніше н. п. Широкине (підконтрольний урядові, 100 км на південь від Донецька). За [попередній звітний період](#) у цій області зафіксовано 2 такі порушення.

СММ не зафіксувала порушень режиму припинення вогню у Луганській області. За [попередній звітний період](#) у цій області зафіксовано 5 таких порушень.

Після засідання Тристоронньої контактної групи 22 липня 2020 року, на якому була досягнута домовленість про додаткові заходи з посилення режиму припинення вогню, починаючи з 00:01 27 липня 2020 року і до кінця звітного періоду Місія зафіксувала щонайменше 12 881 порушення режиму припинення вогню в Донецькій і Луганській областях (зокрема 4 662 вибухи, 1 540 невизначених боєприпасів у польоті, 154 спалахи дульного полум'я, 63 освітлювальні ракети, а також щонайменше 6 462 черги та постріли).

Вибух поруч із патрулем Місії поблизу Кам'янки Донецької області

24 березня, здійснюючи моніторинг орієнтовно за 1,8 км на південно-південний схід від н. п. Кам'янка (підконтрольний урядові, 20 км на північ від Донецька) для сприяння уможливленню функціонування Донецької фільтрувальної станції (ДФС; 15 км на північ від Донецька), члени патруля СММ чули 1 вибух невизначеного походження орієнтовно за 300–500 м на схід від свого місцеперебування. Патруль Місії негайно залишив цей район і перемістився в інший район північно-східніше Кам'янки*.

Внаслідок вогню зі стрілецької зброї в непідконтрольній урядові Олександрівці Донецької області поранено чоловіка

Місія уточнювала повідомлення про те, що 30 січня внаслідок вогню зі стрілецької зброї поблизу н. п. Олександрівка (непідконтрольний урядові, 20 км на південний захід від Донецька) було поранено чоловіка.

23 березня чоловік (40–49 років) по телефону розповів спостерігачам про те, що ввечері 30 січня, йдучи біля свого будинку на вулиці Горького, у західній частині Олександрівки, орієнтовно за 350 м на схід від лінії зіткнення, він почув постріл і відчув, що поранений у верхню частину лівої ноги. Він додав, що машиною швидкої допомоги його доправили до лікарні. Згідно з медичною довідкою, яку він надав 24 березня, 30 січня його доправили до лікарні № 14 у Петровському районі н. п. Донецьк (непідконтрольний урядові) із проникаючим вогнепальним пораненням лівого стегна. 31 січня та 2 лютого 3 особи (2 жінки 30–39 та 60–69 років й 1 чоловік 20–29 років) повідомили про те, що ввечері 30 січня вони чули стрілянину неподалік вулиці Горького в західній частині Олександрівки (раніше Місія уточнювала повідомлення про іншого чоловіка, який зазнав поранень унаслідок вогню зі стрілецької зброї на тій самій вулиці в лютому, див. [Щоденний звіт СММ від 16 березня 2021 року](#)).

Ділянки розведення в районах Станиці Луганської, Золотої й Петрівської⁵

24 березня, здійснюючи моніторинг на ділянці розведення в районі н. п. Станиця Луганська (підконтрольний урядові, 16 км на північний схід від Луганська), спостерігачі констатували там спокійну ситуацію.

Удень 24 березня на ділянці розведення в районі н. п. Золоте (підконтрольний урядові, 60 км на захід від Луганська) спостерігачі бачили 5 членів збройних формувань (з нарукавними пов'язками з написом «СЦКК»); троє з них у супроводі автомобіля швидкої допомоги з 4 особами на борту (двоє були в медичних захисних костюмах) пройшли вглиб ділянки, а потім повернулися.

Перебуваючи неподалік блокпоста збройних формувань південніше ділянки розведення, спостерігачі знову бачили 5 контейнерів усередині огороженого майданчика південніше південного краю ділянки на південній стороні дороги, що веде на схід у напрямку н. п. Золоте-5 (Михайлівка; непідконтрольний урядові, 61 км на захід від Луганська). Крім цього, вони знову помітили ще один контейнер на південному краю ділянки. У межах ділянки розведення спостерігачі вкотре бачили контейнер орієнтовно за 60–70 м на північ від інших п'яти та ще один орієнтовно за 350 м на північ від південного краю ділянки. Обидва контейнери стояли на західній стороні автошляху Т1316.

Крім того, 24 березня, здійснюючи моніторинг у 2 місцях поблизу ділянки розведення в районі н. п. Петрівське (непідконтрольний урядові, 41 км на південь від Донецька), спостерігачі констатували там спокійну ситуацію.

21 березня на ділянці розведення безпілотний літальний апарат (БПЛА) СММ виявив невелике місце зі столом, кріслами та мапами, прикріпленими до дошок для інструктажів, на колишній позиції збройних формувань неподалік східного краю ділянки розведення, орієнтовно за 350 м на північно-північний захід від її південно-східного кута.

Того ж дня поза ділянкою розведення в 2 місцях у полі неподалік північного узбіччя автошляху С051532, орієнтовно за 320 м на західно-північний захід північно-східного кута ділянки, цей БПЛА вперше зафіксував 8 протитанкових мін (не зафіксовані за даними спостереження від 21 вересня 2020 року). У полі південніше цього автошляху, орієнтовно за 130 м на західно-північний захід від північно-східного кута ділянки розведення команда Місії знову зафіксувала 8 протитанкових мін (три міни зафіксовано раніше; для ознайомлення з попередніми спостереженнями в цьому районі див. [Щоденний звіт СММ від 26 січня 2021 року](#)). Крім того, уздовж південного краю ділянки розведення, поблизу її південно-східного кута, цей БПЛА [знову](#) зафіксував приблизно 40 протитанкових мін. За оцінкою, усі ці міни належать збройним формуванням.

⁵ Розведення передбачено Рамковим рішенням Тристоронньої контактної групи про розведення сил і засобів від 21 вересня 2016 року.

Відведення озброєння

СММ продовжувала здійснювати моніторинг відведення озброєння, передбаченого Меморандумом, а також Комплексом заходів і Доповненням до нього.

Місія зафіксувала 2 танки, розміщені з порушенням ліній відведення в невідконтрольному урядові районі Донецької області (детальніше див. таблицю нижче).

Ознаки військової присутності та присутності військового типу в зоні безпеки⁶

СММ зафіксувала бойові броньовані машини з обох боків лінії зіткнення у Донецькій області, зокрема в житлових кварталах (детальніше див. таблицю нижче).

Протитанкові та протипіхотні міни в полях північніше Петрівського Донецької області

21 березня в полі приблизно за 2 км на північ від Петрівського БПЛА СММ малого радіуса дії знову зафіксував протитанкову міну (для ознайомлення з попередніми спостереженнями в цьому районі див. [Щоденний звіт СММ від 2 грудня 2020 року](#)). У полі приблизно за 1,7 км на північ від Петрівського й орієнтовно за 170 м на схід від автошляху С051532 цей БПЛА [знову](#) зафіксував прозорий пластиковий пакет із приблизно 20 протипіхотними мінами (за оцінкою, типу ПМН-2) на землі. За оцінкою, усі ці міни належать збройним формуванням.

Зусилля Місії зі сприяння уможливленню техобслуговування та забезпеченню функціонування життєво важливих об'єктів цивільної інфраструктури

СММ і далі сприяла забезпеченню функціонування ДФС (див. вище). Патрулюючи неподалік Кам'янки, спостерігачі зафіксували 1 вибух невизначеного походження у радіусі 5 км від станції (див. вище).

Місія також сприяла встановленню локального режиму припинення вогню та здійснювала моніторинг його дотримання для уможливлення огляду та технічного обслуговування залізничних колій і видалення рослинності в н. п. Вільхове (підконтрольний урядові, 22 км на північний схід від Луганська); ремонту водогону неподалік н. п. Березове (підконтрольний урядові, 31 км на південний захід від Донецька); а також технічного обслуговування та ремонту водоочисних споруд поблизу підконтрольної урядові частини н. п. Доломітне (53 км на північний схід від Донецька).

Ситуація на КПВВ і відповідних блокпостах

У Луганській області Місія констатувала, що контрольний пункт в'їзду-виїзду (КПВВ) у Станиці Луганській функціонував, а пішоходи очікували в чергах на перетин в обох напрямках.

СММ також відзначила, що КПВВ біля Золотого та в н. п. Щастя (підконтрольний урядові, 20 км на північ від Луганська) були відкриті, однак відповідні блокпости

⁶ Згадана у цьому розділі техніка не підпадає під дію Мінських угод щодо відведення озброєння.

збройних формувань південніше ділянки розведення в районі Золотого та за 3 км на південний схід від мосту в Щасті були закриті.

СММ продовжувала стежити за ситуацією в Херсоні, Одесі, Львові, Івано-Франківську, Харкові, Дніпрі, Чернівцях і Києві.

***Обмеження свободи пересування та інші перешкоди у виконанні мандата СММ**

Робота з моніторингу та свобода пересування СММ обмежені загрозами у сфері безпеки, зокрема ризиками, пов'язаними з наявністю мін і невибухлих боєприпасів, а також іншими перешкодами, які щодня змінюються. Мандат СММ передбачає вільний і безпечний доступ по всій Україні. Усі підписанти Мінських угод погодилися з необхідністю вільного та безпечного доступу, а також із тим, що обмеження свободи пересування СММ є порушенням і що на такі порушення необхідно швидко реагувати. Вони також дійшли згоди, що Спільний центр із контролю та координації (СЦКК) повинен сприяти такому реагуванню та здійснювати загальну координацію робіт із розмінування. Однак збройні формування в окремих районах Донецької та Луганської областей часто відмовляють СММ у доступі до районів, прилеглих до непідконтрольних урядові ділянок кордону України (наприклад, див. [Щоденний звіт СММ від 23 березня 2021 року](#)). Діяльність СММ у Донецькій та Луганській областях, як і раніше, залишалася обмеженою після того, як [23 квітня 2017 року поблизу Пришиба стався інцидент, який призвів до загибелі людини](#). Унаслідок цього спроможність Місії вести спостереження залишалася обмеженою.

Регулярні обмеження на ділянках розведення сил і засобів і через міни/невибухлі боєприпаси:

- Не здійснивши суцільного розмінування, вилучення невибухлих боєприпасів та усунення інших перешкод, сторони і далі відмовляли СММ у необмеженому доступі, а також у можливості пересуватися окремими дорогами, які раніше були визначені як важливі для здійснення Місією ефективного моніторингу та для пересування цивільних осіб.

Інші перешкоди⁷:

- 24 березня, пролітаючи над районами поблизу н. п. Желанне Перше (підконтрольний урядові, 29 км на північний захід від Донецька), БПЛА СММ малого радіуса дії зазнавав впливу перешкод сигналу GPS (за оцінкою, унаслідок ймовірного глушіння).
- Здійснюючи моніторинг орієнтовно за 1,8 км на південно-південний схід від н. п. Кам'янка (підконтрольний урядові, 20 км на північ від Донецька), члени патруля СММ чули 1 вибух невизначеного походження орієнтовно за 300–500 м на схід від свого місцеперебування. Патруль Місії негайно залишив цей район і перемістився в інший район північно-східніше Кам'янки.

⁷ У випадках ймовірного глушіння та глушіння, згаданих у цьому розділі, перешкоди сигналу могли створювати з будь-якого місця в радіусі кількох кілометрів від місцеположення БПЛА.

Таблиця озброєння

Озброєння, розміщене з порушенням ліній відведення

Дата	К-ть одиниць озброєння	Вид озброєння	Місце	Джерело спостереження
непідконтрольні уряду райони				
21.03.2021	2	танк (Т-64 «Булат»)	поблизу н. п. Докучаєвськ (30 км на південний захід від Донецька)	БПЛА малого радіуса дії

Таблиця ознак військової присутності та присутності військового типу в зоні безпеки⁸

Дата	К-ть	Вид	Місце	Джерело спостереження
підконтрольні уряду райони				
23.03.2021	8	бойова машина піхоти (БМП-1)	у житловому районі н. п. Богданівка (41 км на південний захід від Донецька)	БПЛА малого радіуса дії
непідконтрольні уряду райони				
21.03.2021	1	бронетранспортер (ймовірно МТ-ЛБ)	поблизу н. п. Докучаєвськ (30 км на південний захід від Донецька)	БПЛА малого радіуса дії

⁸ Згадана у цьому розділі техніка не підпадає під дію Мінських угод щодо відведення озброєння.

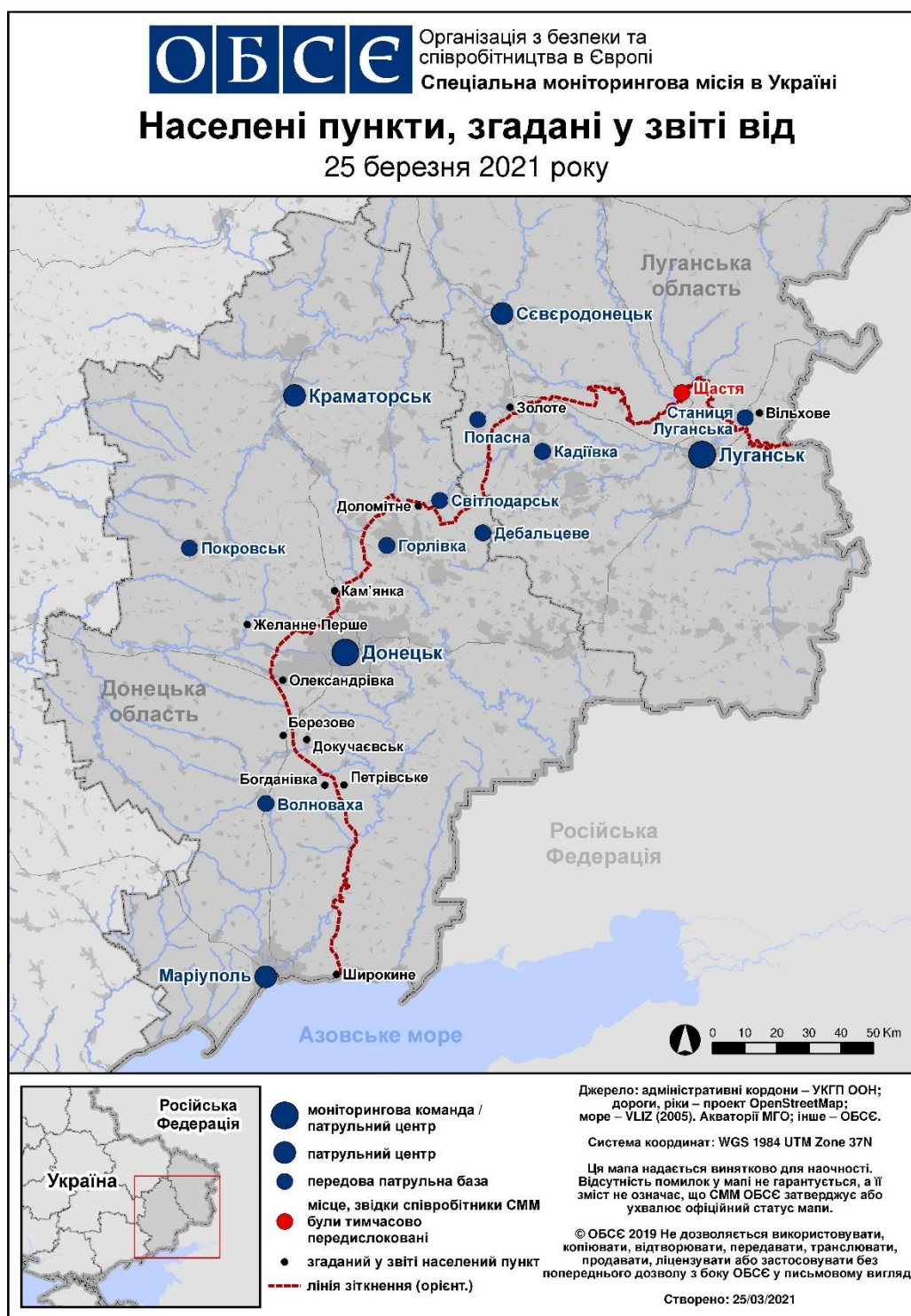
Таблиця порушень режиму припинення вогню станом на 24 березня 2021 року⁹

Місце розміщення СММ	Місце події	Спосіб	К-ть	Спостереження	Опис	Озброєння	Дата, час
камера СММ за 1,5 км на ПнСх від н. п. Гнугове (підконтрольний уряду, 90 км на Пд від Донецька)	2-4 км на СхПдСх	зафіксувала	2	Н/Д боєприпас	ПдЗх-ПнСх	Н/Д	23.03, 22:27
	2-4 км на СхПдСх	зафіксувала	2	Н/Д боєприпас	ПдЗх-ПнСх	Н/Д	23.03, 22:53
	2-4 км на СхПдСх	зафіксувала	4	Н/Д боєприпас	ПдПдЗх-ПнПнСх	Н/Д	23.03, 23:16
	2-4 км на СхПдСх	зафіксувала	1	Н/Д боєприпас	ЗхПдЗх-СхПнСх	Н/Д	23.03, 23:16
	2-4 км на СхПдСх	зафіксувала	2	Н/Д боєприпас	ПдПдЗх-ПнПнСх	Н/Д	23.03, 23:17
	3-5 км на ПдСх	зафіксувала	1	вибух	невизначеного походження	Н/Д	23.03, 23:46
	3-5 км на ПдСх	зафіксувала	1	вибух	невизначеного походження	Н/Д	23.03, 23:48
	3-5 км на СхПдСх	зафіксувала	1	Н/Д боєприпас	ПдПдЗх-ПнПнСх	Н/Д	23.03, 23:06
камера СММ за 1 км на ПдЗх від н. п. Широкине (підконтрольний уряду, 100 км на Пд від Донецька)	3-5 км на Пн	зафіксувала	1	спалах дульного полум'я		Н/Д	23.03, 20:35
	3-5 км на Пн	зафіксувала	1	Н/Д боєприпас	ПнПнЗх-ПдПдСх (після попередньої події)	Н/Д	23.03, 20:35
	3-5 км на Пн	зафіксувала	1	вибух	невизначеного походження	Н/Д	23.03, 21:03
	3-5 км на Пн	зафіксувала	1	Н/Д боєприпас	Зх-Сх	Н/Д	23.03, 22:37
	3-5 км на Пн	зафіксувала	2	Н/Д боєприпас	Зх-Сх	Н/Д	23.03, 23:16
	3-5 км на Пн	зафіксувала	1	вибух	невизначеного походження	Н/Д	23.03, 23:16
	3-5 км на Пн	зафіксувала	2	Н/Д боєприпас	Зх-Сх	Н/Д	23.03, 23:17
	3-5 км на Пн	зафіксувала	1	вибух	невизначеного походження	Н/Д	23.03, 23:17
	3-5 км на Пн	зафіксувала	1	вибух	невизначеного походження	Н/Д	23.03, 23:18
	3-5 км на Пн	зафіксувала	2	вибух	невизначеного походження	Н/Д	23.03, 23:19
	3-5 км на Пн	зафіксувала	1	вибух	невизначеного походження	Н/Д	23.03, 23:21
	3-5 км на Пн	зафіксувала	1	вибух	невизначеного походження	Н/Д	23.03, 23:22
	3-5 км на Пн	зафіксувала	1	вибух	невизначеного походження	Н/Д	23.03, 23:23
	3-5 км на Пн	зафіксувала	1	вибух	невизначеного походження	Н/Д	23.03, 23:24
	3-5 км на Пн	зафіксувала	1	вибух	невизначеного походження	Н/Д	23.03, 23:25
	3-5 км на Пн	зафіксувала	1	вибух	невизначеного походження	Н/Д	23.03, 23:27
	3-5 км на Пн	зафіксувала	1	вибух	невизначеного походження	Н/Д	23.03, 23:28
	3-5 км на Пн	зафіксувала	2	вибух	невизначеного походження	Н/Д	23.03, 23:39
	3-5 км на ПнПнСх	зафіксувала	2	вибух	невизначеного походження	Н/Д	23.03, 23:39
	3-5 км на ПнПнСх	зафіксувала	2	вибух	невизначеного походження	Н/Д	23.03, 23:40
	3-5 км на Пн	зафіксувала	2	вибух	невизначеного походження	Н/Д	23.03, 23:41
	3-5 км на ПнПнСх	зафіксувала	4	вибух	невизначеного походження	Н/Д	23.03, 23:41
	3-5 км на Пн	зафіксувала	1	вибух	невизначеного походження	Н/Д	23.03, 23:44
	3-5 км на ПнПнЗх	зафіксувала	1	вибух	невизначеного походження	Н/Д	23.03, 23:45
	3-5 км на Пн	зафіксувала	1	вибух	невизначеного походження	Н/Д	23.03, 23:46
	3-5 км на ПнПнСх	зафіксувала	1	вибух	невизначеного походження	Н/Д	23.03, 23:46
	3-5 км на Пн	зафіксувала	2	вибух	невизначеного походження	Н/Д	23.03, 23:47
	3-5 км на ПнПнСх	зафіксувала	1	вибух	невизначеного походження	Н/Д	23.03, 23:47
	3-5 км на ПнПнСх	зафіксувала	2	вибух	невизначеного походження	Н/Д	23.03, 23:48
	3-5 км на Пн	зафіксувала	1	вибух	невизначеного походження	Н/Д	23.03, 23:48
	3-5 км на Пн	зафіксувала	1	вибух	невизначеного походження	Н/Д	23.03, 23:49
	3-5 км на ПнПнЗх	зафіксувала	1	вибух	невизначеного походження	Н/Д	23.03, 23:49
	3-5 км на Пн	зафіксувала	1	вибух	невизначеного походження	Н/Д	23.03, 23:50
	3-5 км на ПнПнЗх	зафіксувала	1	вибух	невизначеного походження	Н/Д	23.03, 23:51
3-5 км на Пн	зафіксувала	1	вибух	невизначеного походження	Н/Д	23.03, 23:51	
3-5 км на ПнПнЗх	зафіксувала	1	вибух	невизначеного походження	Н/Д	23.03, 23:52	
3-5 км на Пн	зафіксувала	2	вибух	невизначеного походження	Н/Д	23.03, 23:53	
3-5 км на ПнПнЗх	зафіксувала	1	вибух	невизначеного походження	Н/Д	23.03, 23:54	
3-5 км на Пн	зафіксувала	1	вибух	невизначеного походження	Н/Д	23.03, 23:54	
3-5 км на ПнПнЗх	зафіксувала	1	вибух	невизначеного походження	Н/Д	23.03, 23:55	
3-5 км на Пн	зафіксувала	1	вибух	невизначеного походження	Н/Д	23.03, 23:55	

⁹ У таблиці вказані лише порушення режиму припинення вогню, які були зафіксовані безпосередньо патрулями Місії чи камерами СММ, а також ті випадки, які Місія оцінює як навчання з бойовою стрільбою, контрольовані підриви, тощо. Зазначені деталі, а саме: відстань, напрямок, тип зброї тощо, базуються на оцінках, зроблених спостерігачами на місцях і спеціалістами з технічного моніторингу, і необов'язково завжди є точними. Напис «невідомо» (Н/Д) означає, що СММ не змогла підтвердити таку інформацію у зв'язку з відстанню, погодними умовами, технічними обмеженнями та/або з інших причин. Одні і ті ж самі, за оцінкою СММ, порушення режиму припинення вогню, зафіксовані паралельно декількома патрулями/камерами, відображаються у таблиці лише один раз.

Місце розміщення СММ	Місце події	Спосіб	К-ть	Спостереження	Опис	Озброєння	Дата, час
	3-5 км на ПнПнЗх	зафіксувала	1	вибух	невизначеного походження	Н/Д	23.03, 23:56
	3-5 км на Пн	зафіксувала	1	вибух	невизначеного походження	Н/Д	23.03, 23:57
	3-5 км на ПнПнЗх	зафіксувала	1	вибух	невизначеного походження	Н/Д	23.03, 23:57
	3-5 км на ПнПнЗх	зафіксувала	1	вибух	невизначеного походження	Н/Д	23.03, 23:58
	3-5 км на ПнПнЗх	зафіксувала	3	вибух	невизначеного походження	Н/Д	23.03, 23:59
	3-5 км на ПнПнЗх	зафіксувала	1	вибух	невизначеного походження	Н/Д	24.03, 00:00
	3-5 км на Пн	зафіксувала	1	вибух	невизначеного походження	Н/Д	24.03, 00:01
	3-5 км на ПнПнЗх	зафіксувала	1	вибух	невизначеного походження	Н/Д	24.03, 00:02
	3-5 км на ПнПнЗх	зафіксувала	1	вибух	невизначеного походження	Н/Д	24.03, 00:03
	3-5 км на Пн	зафіксувала	3	вибух	невизначеного походження	Н/Д	24.03, 00:03
	3-5 км на ПнПнСх	зафіксувала	1	вибух	невизначеного походження	Н/Д	24.03, 00:10
	3-5 км на ПнПнЗх	зафіксувала	2	вибух	невизначеного походження	Н/Д	24.03, 00:11
	3-5 км на ПнПнСх	зафіксувала	1	вибух	невизначеного походження	Н/Д	24.03, 00:11
	3-5 км на ПнПнСх	зафіксувала	1	вибух	невизначеного походження	Н/Д	24.03, 00:12
	3-5 км на Пн	зафіксувала	1	вибух	невизначеного походження	Н/Д	24.03, 00:13
	3-5 км на ПнПнСх	зафіксувала	1	вибух	невизначеного походження	Н/Д	24.03, 00:13
приблизно 1,8 км на ПдПдСх від н. п. Кам'янка (підконтрольний уряду, 20 км на Пн від Донецька)	300-500 м на Сх	чули	1	вибух	невизначеного походження	Н/Д	24.03, 12:48

Мапа Донецької та Луганської областей¹⁰



¹⁰ За рішенням Постійної ради №1117 від 21 березня 2014 року, СММ базується в десяти містах на всій Україні (Херсон, Одеса, Львів, Івано-Франківськ, Харків, Донецьк, Дніпро, Чернівці, Луганськ і Київ). Ця мапа східної України призначена для ілюстративних цілей. На ній вказані населені пункти, згадані у звіті, а також ті, де є офіси СММ (моніторингові команди, патрульні центри та передові патрульні бази) в Донецькій і Луганській областях. (Червоним кольором виділено передову патрульну базу, з якої співробітники СММ були тимчасово передислоковані згідно з рекомендаціями експертів з безпеки з деяких держав-учасниць ОБСЄ та з урахуванням вимог СММ щодо безпеки. СММ використовує ці приміщення у світлу пору доби, а також патрулює в цьому населеному пункті вдень).