

Щоденний звіт № 57/2021

від 11 березня 2021 року¹

Короткий виклад

- СММ зафіксувала 45 порушень режиму припинення вогню в Донецькій області. За попередній звітний період у цій області зафіксовано 128 таких порушень.
- Місія зафіксувала 70 порушень режиму припинення вогню в Луганській області. За попередній звітний період у цій області зафіксовано 26 таких порушень.
- Поблизу Сентянівки (кол. Фрунзе) Луганської області відкрили вогонь зі стрілецької зброї, за оцінкою, у напрямку БПЛА СММ малого радіуса дії.
- Місія продовжувала здійснювати моніторинг ситуації на ділянках розведення сил і засобів у районах Станиці Луганської, Золотого й Петрівського. СММ зафіксувала 53 порушення режиму припинення вогню, зокрема 17 вибухів невизначеного походження, північно-східніше та північно-західніше ділянки розведення в районі Золотого.
- Місія сприяла встановленню локального режиму припинення вогню та здійснювала моніторинг його дотримання для уможливлення техобслуговування та забезпечення функціонування життєво важливих об'єктів цивільної інфраструктури. СММ зафіксувала 2 порушення режиму припинення вогню неподалік ДФС, коли автобус із працівниками станції їхав від ДФС.
- Місія продовжила спостерігати за ситуацією з цивільним населенням, зокрема на 3 КПВВ і відповідних блокпостах збройних формувань у Луганській області.
- СММ і далі стикалася з обмеженнями свободи пересування*.

Порушення режиму припинення вогню²



¹ На основі інформації, що надійшла від моніторингових команд станом на 19:30 10 березня 2021 року (за східноєвропейським часом).

² Детальнішу інформацію про всі випадки порушення режиму припинення вогню, а також мапи Донецької та Луганської областей, де відмічені всі згадані у звіті місця, представлено в додатку. Упродовж звітнього періоду камера СММ у Петрівському не функціонувала.

³ У тому числі вибухи.

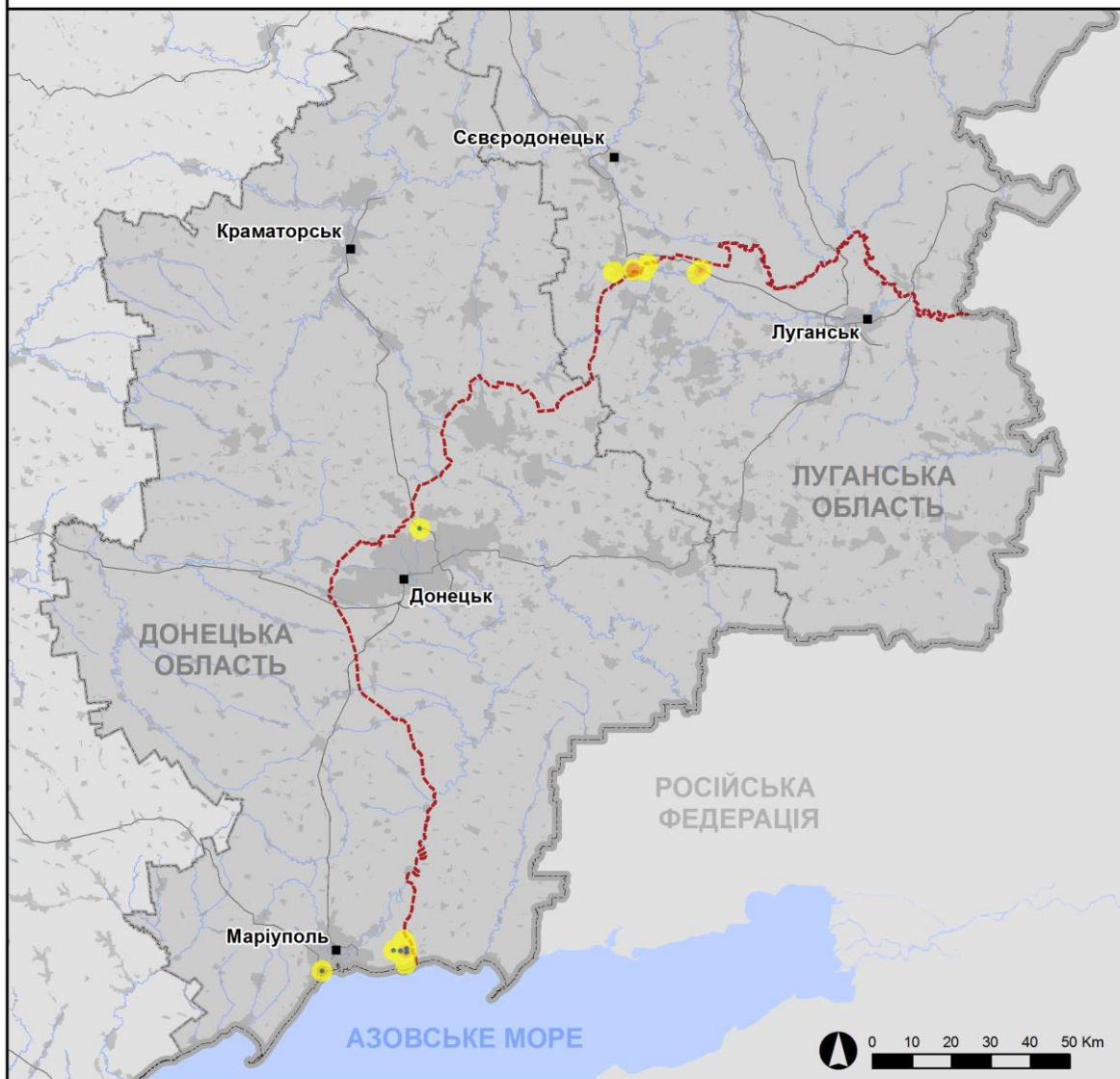
⁴ У тому числі внаслідок вогню з озброєння невстановленого типу.

Мапа із зафіксованими порушеннями режиму припинення вогню



Організація з безпеки та співробітництва в Європі
Спеціальна моніторингова місія в Україні

Зафіксовані СММ порушення режиму припинення вогню 10 березня 2021 р.



Концентрація порушень режиму припинення вогню



- Вибух
- Населений пункт
- Лінія зіткнення (орієнт.)

Джерела: адміністративні кордони — УКП ООН; дороги, річки — проект OpenStreetMap; море — Vliz (2005). Акваторії МГО, інше — ОБСЄ.

Система координат: WGS 1984 UTM Zone 37N

Ця мапа надається винятково для наочності. Відсутність помилок у мапі не гарантується, а її зміст не означає, що СММ ОБСЄ затверджує або ухвалює офіційний статус мапи.

© СММ ОБСЄ 2019 Не дозволяється використовувати, копіювати, відтворювати, передавати, транслювати, продавати, ліцензувати або застосовувати без попереднього дозволу з боку ОБСЄ у письмовому вигляді.
Створено: 11/03/2021

У Донецькій області СММ зафіксувала 45 порушень режиму припинення вогню, зокрема 29 вибухів невизначеного походження. Більшість таких порушень сталася в районах на північ від н. п. Широкине (підконтрольний урядові, 100 км на південь від Донецька). За [попередній звітний період](#) зафіксовано 128 порушень режиму припинення вогню, зокрема деякі північніше Широкиного.

У Луганській області Місія зафіксувала 70 порушень режиму припинення вогню, зокрема 17 вибухів невизначеного походження. Більшість таких порушень, зокрема всі вибухи, сталася північно-східніше та північно-західніше ділянки розведення в районі н. п. Золоте (підконтрольний урядові, 60 км на захід від Луганська) (див. нижче). За [попередній звітний період](#) зафіксовано 26 порушень режиму припинення вогню; більшість із яких сталася південніше ділянки розведення в районі Золотого.

Після засідання Тристоронньої контактної групи 22 липня 2020 року, на якому була досягнута домовленість про додаткові заходи з посилення режиму припинення вогню, починаючи з 00:01 27 липня 2020 року і до кінця звітного періоду СММ зафіксувала щонайменше 11 847 порушень режиму припинення вогню в Донецькій і Луганській областях (зокрема 4 178 вибухів, 1 459 невизначених боєприпасів у польоті, 116 спалахів дульного полум'я, 63 освітлювальні ракети, а також принаймні 6 031 чергу та постріл).

Поблизу Сентянівки Луганської області вогонь зі стрілецької зброї відкрили, за оцінкою, у напрямку БПЛА СММ малого радіуса дії

10 березня, перебуваючи на північній околиці н. п. Сентянівка (кол. Фрунзе; непідконтрольний урядові, 44 км на захід від Луганська) для здійснення оголошеного польоту безпілотного літального апарата (БПЛА) СММ малого радіуса дії, о 10:15 і 10:17 спостерігачі чули 12 і 5 пострілів зі стрілецької зброї орієнтовно за 2–2,5 км і 0,7–1 км на північний схід відповідно. За оцінкою, вогонь вели в напрямку БПЛА, що пролітав приблизно за 2,2 км і 900 м на північний схід від місцеположення патруля Місії. Команда СММ приземлила БПЛА та залишила цей район*.

Ділянки розведення в районах Станиці Луганської, Золотого й Петрівського⁵

У межах ділянки розведення в районі н. п. Станиця Луганська (підконтрольний урядові, 16 км на північний схід від Луганська) спостерігачі бачили 2 членів збройних формувань (з нарукавними пов'язками з написом «СЦКК») південніше відремонтованого прольоту мосту біля Станиці Луганської (15 км на північний схід від Луганська).

Перебуваючи біля блокпоста збройних формувань південніше ділянки розведення в районі Золотого, члени патруля Місії знову бачили 5 контейнерів на південному боці дороги, що веде на схід у напрямку н. п. Золоте-5 (Михайлівка; непідконтрольний урядові, 61 км на захід від Луганська), усередині огороженого майданчика південніше південного краю ділянки. Крім цього, вони знову помітили ще один контейнер на південному краю ділянки.

⁵ Розведення передбачено Рамковим рішенням Тристоронньої контактної групи про розведення сил і засобів від 21 вересня 2016 року.

У межах ділянки розведення спостерігачі вкотре зафіксували контейнер орієнтовно за 60–70 м на північ від інших п'яти та ще один приблизно за 350 м на північ від південного краю ділянки. Обидва ці контейнери стояли на західній стороні автошляху Т1316.

Перебуваючи неподалік блокпоста збройних формувань південніше ділянки розведення, спостерігачі бачили 6 членів збройних формувань (з нарукавними пов'язками з написом «СЦКК»); двоє з них пройшли углиб ділянки до місця приблизно за 350 м на північ від її південного краю, а потім повернулися. Ще 4 члени збройних формувань прибули на цивільному автомобілі з написом «СЦКК», а потому поїхали на тому ж автомобілі у напрямку н. п. Молодіжне (непідконтрольний урядові, 63 км на захід від Луганська).

Патрулюючи в 3 місяцях неподалік ділянки розведення (зокрема на зазначеному блокпості), спостерігачі чули 17 вибухів невизначеного походження та 36 пострілів зі стрілецької зброї (за оцінкою, усі поза ділянкою розведення в районі Золотого, але в межах 5 км від її краю; див. нижче).

Ведучи спостереження у н. п. Попасна (підконтрольний урядові, 69 км на захід від Луганська), команда СММ чула 2 вибухи, оцінені як контрольовані підриви невибухлих боєприпасів (за оцінкою, за межами ділянки розведення).

Здійснюючи моніторинг орієнтовно за 2 км на схід від н. п. Богданівка (підконтрольний урядові, 41 км на південний захід від Донецька), поблизу ділянки розведення в районі н. п. Петрівське (непідконтрольний урядові, 41 км на південь від Донецька), спостерігачі констатували там спокійну ситуацію.

Відведення озброєння

СММ продовжувала здійснювати моніторинг відведення озброєння, передбаченого Меморандумом, а також Комплексом заходів і Доповненням до нього.

За лініями відведення, але за межами виділених місць зберігання озброєння Місія зафіксувала 1 зенітний ракетний комплекс і 15 самохідних гаубиць у підконтрольному урядові районі Донецької області (детальніше див. таблицю нижче).

Ознаки військової присутності та присутності військового типу в зоні безпеки⁶

Місія зафіксувала 3 броньовані розвідувально-дозорні машини в підконтрольному урядові районі Луганської області (детальніше див. таблицю нижче).

Попереджувальні знаки про мінну небезпеку неподалік Семигір'я

Орієнтовно за 3 км на схід від н. п. Семигір'я (підконтрольний урядові, 58 км на північний схід від Донецька) команда СММ вперше бачила 3 попереджувальні знаки про мінну небезпеку (червоні квадрати з білими черепами та перехрещеними кістками, а також написами «Міни» українською мовою) на північній стороні перехрестя двох доріг місцевого значення.

⁶ Згадана у цьому розділі техніка не підпадає під дію Мінських угод щодо відведення озброєння.

Зусилля Місії зі сприяння уможливленню техобслуговування та забезпеченню функціонування життєво важливих об'єктів цивільної інфраструктури

СММ і далі сприяла забезпеченню функціонування Донецької фільтрувальної станції (ДФС; 15 км на північ від Донецька). Здійснюючи моніторинг у н. п. Ясинувата (непідконтрольний урядові, 16 км на північний схід від Донецька), команда Місії зафіксувала 2 вибухи невизначеного походження (за оцінкою, у радіусі 5 км від ДФС) приблизно в той час, коли автобус із працівниками станції рухався від ДФС у напрямку Ясинуваті.

СММ також сприяла встановленню локального режиму припинення вогню та здійснювала моніторинг його дотримання для уможливлення огляду та технічного обслуговування залізничних колій, а також видалення рослинності в н. п. Вільхове (підконтрольний урядові, 22 км на північний схід від Луганська); технічного обслуговування ліній електропередачі неподалік Золотого-5 (Михайлівки) і в н. п. Щастя (підконтрольний урядові, 20 км на північ від Луганська); а також технічного обслуговування водоочисних споруд поблизу підконтрольної урядові частини н. п. Доломітне (53 км на північний схід від Донецька). Патрулюючи в Золотому-5 (Михайлівці), спостерігачі чули в цьому районі 46 порушень режиму припинення вогню, зокрема 10 вибухів невизначеного походження (див. вище).

Ситуація на КПВВ і відповідних блокпостах

У Луганській області Місія констатувала, що контрольний пункт в'їзду-виїзду (КПВВ) у Станиці Луганській і відповідний блокпост збройних формувань південніше відремонтованого прольоту мосту біля Станиці Луганської функціонували, а пішоходи очікували в чергах в обох напрямках.

СММ також відзначила, що КПВВ біля Золотого та в Щасті були відкриті, однак переміщення громадян зафіксовано не було. Водночас відповідні блокпости збройних формувань південніше ділянки розведення в районі Золотого та за 3 км на південний схід від мосту в Щасті були закриті.

Місія продовжувала стежити за ситуацією в Одесі, Львові, Херсоні, Івано-Франківську, Харкові, Дніпрі, Чернівцях і Києві.

***Обмеження свободи пересування та інші перешкоди у виконанні мандата СММ**

Робота з моніторингу та свобода пересування СММ обмежені загрозами у сфері безпеки, зокрема ризики, пов'язані з наявністю мін і невибухлих боєприпасів, а також іншими перешкодами, які щодня змінюються. Мандат СММ передбачає вільний і безпечний доступ по всій Україні. Усі підписанти Мінських угод погодилися з необхідністю вільного та безпечного доступу, а також із тим, що обмеження свободи пересування СММ є порушенням і що на такі порушення необхідно швидко реагувати. Вони також дійшли згоди, що Спільний центр із контролю та координації (СЦКК) повинен сприяти такому реагуванню та здійснювати загальну координацію робіт із розмінування. Однак, збройні формування в окремих районах Донецької та Луганської областей часто відмовляють СММ у доступі до районів, прилеглих до непідконтрольних урядові ділянок кордону України (наприклад, див. [Щоденний звіт](#)

СММ від 2 березня 2021 року). Діяльність СММ у Донецькій та Луганській областях, як і раніше, залишалася обмеженою після того, як 23 квітня 2017 року поблизу Пришиба стався інцидент, який призвів до загибелі людини. Унаслідок цього спроможність Місії вести спостереження залишалася обмеженою.

Регулярні обмеження на ділянках розведення сил і засобів і через міни/невибухлі боєприпаси:

- Не здійснивши суцільного розмінування, вилучення невибухлих боєприпасів та усунення інших перешкод, сторони і далі відмовляли СММ у необмеженому доступі, а також у можливості пересуватися окремими дорогами, які раніше були визначені як важливі для здійснення Місією ефективного моніторингу та для пересування цивільних осіб.

Інші перешкоди⁷:

- 10 березня, пролітаючи над районами поблизу н. п. Пікузи (кол. Комінтернове; непідконтрольний урядові, 92 км на південь від Донецька), БПЛА СММ середнього радіуса дії зазнавав впливу перешкод сигналу GPS (за оцінкою, унаслідок ймовірного глушіння).
- Того ж дня, перебуваючи на північній околиці н. п. Сентянівка (кол. Фрунзе; непідконтрольний урядові, 44 км на захід від Луганська) для здійснення оголошеного польоту БПЛА СММ малого радіуса дії, спостерігачі чули 17 пострілів зі стрілецької зброї. За оцінкою, вогонь відкрили в напрямку БПЛА. Команда Місії приземлила БПЛА та залишила цей район (див. вище).

⁷ У випадках глушіння та ймовірного глушіння, згаданих у цьому розділі, перешкоди сигналу могли створювати з будь-якого місця в радіусі кількох кілометрів від місцеположення БПЛА.

Таблиця озброєння

Озброєння, розміщене за лініями відведення, але за межами виділених місць зберігання озброєння

Дата	К-ть одиниць озброєння	Вид озброєння	Місце	Джерело спостереження
підконтрольні уряду райони				
09.03.2021	1	зенітний ракетний комплекс (9К35 «Стріла-10»)	на території об'єкту поблизу н. п. Мангуш (111 км на південь від Донецька)	БПЛА малого радіуса дії
	15	самохідна гаубиця (2С3 «Акація», 152 мм)	у н. п. Мангуш (111 км на південь від Донецька)	

Таблиця ознак військової присутності та присутності військового типу в зоні безпеки⁸

Дата	К-ть	Вид	Місце	Джерело спостереження
підконтрольні уряду райони				
10.03.2021	3	броньована розвідувально-дозорна машина (БРДМ-2)	у н. п. Врубівка (72 км на захід від Луганська)	патруль

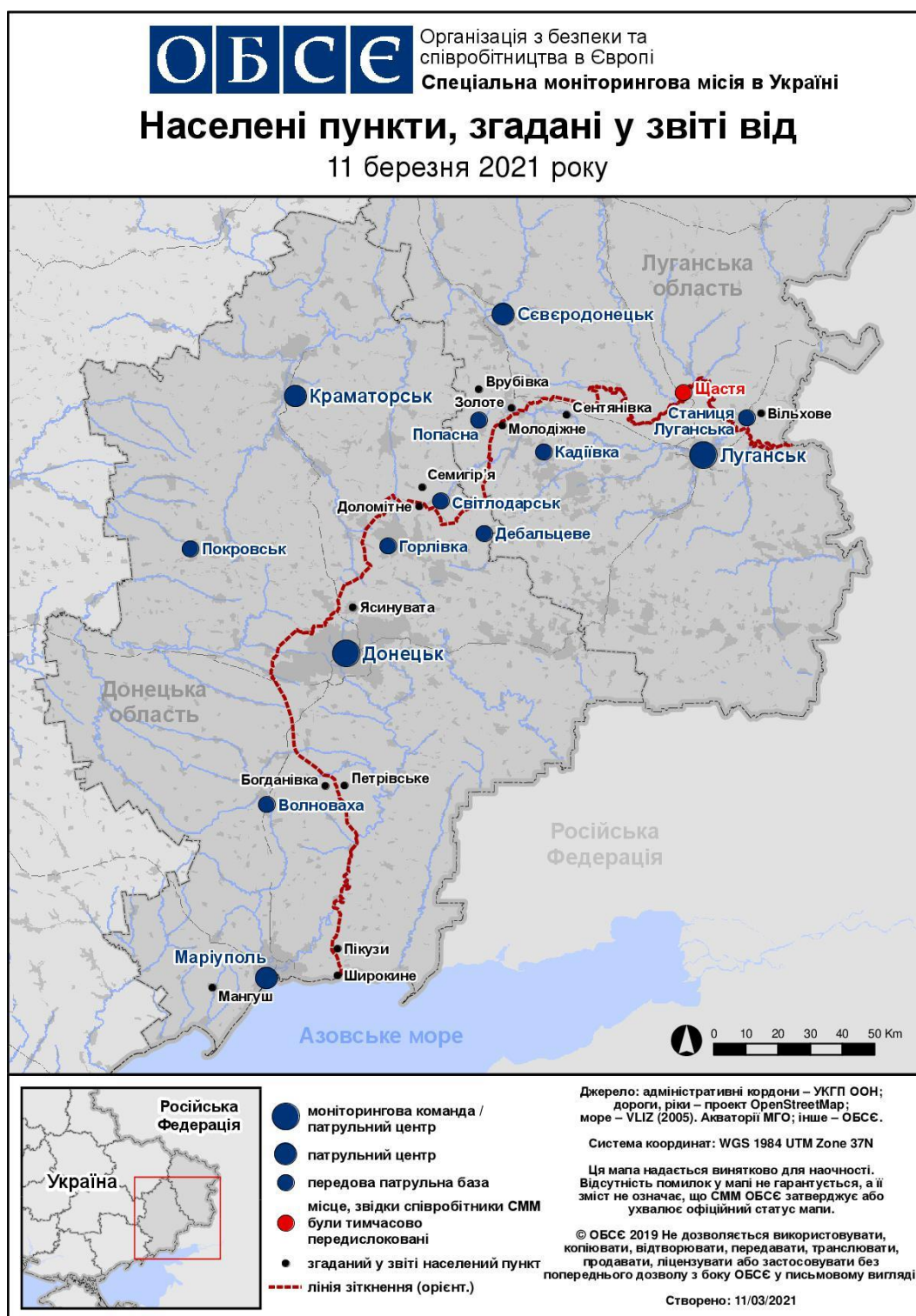
⁸ Згадана у цьому розділі техніка не підпадає під дію Мінських угод щодо відведення озброєння.

Таблиця порушень режиму припинення вогню станом на 10 березня 2021 року⁹

Місце розміщення СММ	Місце події	Спосіб	К-ть	Спостереження	Опис	Озброєння	Дата, час
камера СММ за 1 км на ПдЗх від н. п. Широкине (підконтрольний уряду, 100 км на Пд від Донецька)	4–6 км на Пн	зафіксувала	1	вибух	невизначеного походження	Н/Д	09.03, 19:08
	4–6 км на Пн	зафіксувала	3	вибух	невизначеного походження	Н/Д	09.03, 23:44
	3–5 км на Пн	зафіксувала	1	спалах дульного полум'я		Н/Д	10.03, 00:11
	3–5 км на Пн	зафіксувала	1	Н/Д боєприпас	випущена(-й) угору (після попередньої події)	Н/Д	10.03, 00:11
	3–5 км на Пн	зафіксувала	3	Н/Д боєприпас	ПдЗх–ПнСх	Н/Д	10.03, 00:25
	3–5 км на Пн	зафіксувала	1	Н/Д боєприпас	ПдЗх–ПнСх	Н/Д	10.03, 01:55
	3–5 км на Пн	зафіксувала	1	Н/Д боєприпас	ПдЗх–ПнСх	Н/Д	10.03, 02:42
	3–5 км на Пн	зафіксувала	1	Н/Д боєприпас	ПдЗх–ПнСх	Н/Д	10.03, 02:43
	3–5 км на Пн	зафіксувала	1	Н/Д боєприпас	ПдЗх–ПнСх	Н/Д	10.03, 02:45
	3–5 км на Пн	зафіксувала	1	вибух	невизначеного походження	Н/Д	10.03, 02:47
	3–5 км на Пн	зафіксувала	1	вибух	невизначеного походження	Н/Д	10.03, 02:53
	3–5 км на Пн	зафіксувала	1	вибух	невизначеного походження	Н/Д	10.03, 02:54
	3–5 км на Пн	зафіксувала	1	вибух	невизначеного походження	Н/Д	10.03, 03:45
3–5 км на Пн	зафіксувала	1	Н/Д боєприпас	ПдЗх–ПнСх	Н/Д	10.03, 04:41	
залізничний вокзал у н. п. Ясинувата (непідконтрольний уряду, 16 км на ПнСх від Донецька)	3–4 км на ПдПдЗх	чули	2	вибух	невизначеного походження	Н/Д	10.03, 09:43–09:47
н. п. Лебединське (підконтрольний уряду, 99 км на Пд від Донецька)	відстань — Н/Д, на ПнСх	чули	4	вибух	невизначеного походження	Н/Д	10.03, 10:14–10:21
приблизно 500 м на ПнСх від н. п. Лебединське (підконтрольний уряду, 99 км на Пд від Донецька)	3–4 км на ПнСх	чули	2	черга		стрілецька зброя	10.03, 10:21
приблизно 2,5 км на ПдСх від н. п. Лебединське (підконтрольний уряду, 99 км на Пд від Донецька)	2–3 км на СхПдСх	чули	2	постріл		стрілецька зброя	10.03, 12:39
	2–3 км на ПнПнСх	чули	2	вибух	невизначеного походження	Н/Д	10.03, 12:43
	2–3 км на ПнПнСх	чули	3	постріл		стрілецька зброя	10.03, 12:43
н. п. Маріуполь (підконтрольний уряду, 102 км на Пд від Донецька)	відстань — Н/Д, на ПнСх	чули	13	вибух	невизначеного походження	Н/Д	10.03, 17:27–17:49
Пн околиця н. п. Сентянівка (кол. Фрунзе, непідконтрольний уряду, 44 км на Зх від Луганська)	2–2,5 км на ПнСх	чули	12	постріл		стрілецька зброя	10.03, 10:15
	0,7–1 км на ПнСх	чули	5	постріл		стрілецька зброя	10.03, 10:17
Пд околиця н. п. Золоте-5 (Михайлівка; непідконтрольний уряду, 60 км на Зх від Луганська)	2–4 км на Пн	чули	6	вибух	невизначеного походження (за оцінкою, за межами ділянки розведення)	Н/Д	10.03, 13:44–13:49
	2–4 км на Пн	чули	36	постріл	за оцінкою, за межами ділянки розведення	стрілецька зброя	10.03, 13:44–13:49
	3–5 км на ПнСх	чули	4	вибух	невизначеного походження (за оцінкою, за межами ділянки розведення)	Н/Д	10.03, 13:44–13:49
н. п. Золоте-2 (Карбоніт; підконтрольний уряду, 62 км на Зх від Луганська)	5–7 км на Сх	чули	4	вибух	невизначеного походження (за оцінкою, за межами ділянки розведення)	Н/Д	10.03, 13:55–13:59
приблизно 3 км на Пн від н. п. Первомайськ (непідконтрольний уряду, 58 км на Зх від Луганська)	4–5 км на ПнЗх	чули	3	вибух	невизначеного походження (за оцінкою, за межами ділянки розведення)	Н/Д	10.03, 14:13

⁹ У таблиці вказані лише порушення режиму припинення вогню, які були зафіксовані безпосередньо патрулями Місії чи камерами СММ, а також ті випадки, які Місія оцінює як навчання з бойовою стрільбою, контрольовані підриви, тощо. Зазначені деталі, а саме: відстань, напрямок, тип зброї тощо, базуються на оцінках, зроблених спостерігачами на місцях і спеціалістами з технічного моніторингу, і необов'язково завжди є точними. Напис «невідомо» (Н/Д) означає, що СММ не змогла підтвердити таку інформацію у зв'язку з відстанню, погодними умовами, технічними обмеженнями та/або з інших причин. Одні і ті ж самі, за оцінкою СММ, порушення режиму припинення вогню, зафіксовані паралельно декількома патрулями/камерами, відображаються у таблиці лише один раз.

Мапа Донецької та Луганської областей¹⁰



¹⁰ За рішенням Постійної ради №1117 від 21 березня 2014 року, СММ базується в десяти містах на всій Україні (Херсон, Одеса, Львів, Івано-Франківськ, Харків, Донецьк, Дніпро, Чернівці, Луганськ і Київ). Ця мапа східної України призначена для ілюстративних цілей. На ній вказані населені пункти, згадані у звіті, а також ті, де є офіси СММ (моніторингові команди, патрульні центри та передові патрульні бази) в Донецькій і Луганській областях. (Червоним кольором виділено передову патрульну базу, з якої співробітники СММ були тимчасово передислоковані згідно з рекомендаціями експертів з безпеки з деяких держав-учасниць ОБСЄ та з урахуванням вимог СММ щодо безпеки. СММ використовує ці приміщення у світлу пору доби, а також патрулює в цьому населеному пункті вдень).