

# Щоденний звіт № 52/2021

від 5 березня 2021 року<sup>1</sup>

## Короткий виклад

- СММ зафіксувала 11 порушень режиму припинення вогню в Донецькій області. За попередній звітний період у цій області зафіксовано 102 такі порушення.
- Місія зафіксувала 36 порушень режиму припинення вогню в Луганській області. За попередній звітний період у цій області не зафіксовано жодного такого порушення.
- СММ продовжила здійснювати моніторинг на ділянках розведення сил і засобів у районах Станиці Луганської, Золотого та Петрівського.
- Місія сприяла встановленню локального режиму припинення вогню та здійснювала моніторинг його дотримання для уможливлення техобслуговування та забезпечення функціонування життєво важливих об'єктів цивільної інфраструктури.
- СММ продовжувала спостерігати за ситуацією з цивільним населенням, зокрема на 3 КПВВ, а також на 3 відповідних блокпостах збройних формувань у Луганській області.
- Свободу пересування Місії і далі обмежували\*.

## Порушення режиму припинення вогню<sup>2</sup>



<sup>1</sup> На основі інформації, що надійшла від моніторингових команд станом на 19:30 4 березня 2021 року (за східноєвропейським часом).

<sup>2</sup> Детальнішу інформацію про всі випадки порушення режиму припинення вогню, а також мапи Донецької та Луганської областей, де відмічені всі згадані у звіті місця, представлено в додатку. Упродовж звітнього періоду камера СММ у Петрівському не функціонувала.

<sup>3</sup> У тому числі вибухи.

<sup>4</sup> У тому числі внаслідок вогню з озброєння невстановленого типу.

## Мапа зафіксованих порушень режиму припинення вогню



Організація з безпеки та співробітництва в Європі  
Спеціальна моніторингова місія в Україні

### Зафіксовані СММ порушення режиму припинення вогню 4 березня 2021 р.



#### Концентрація порушень режиму припинення вогню

- Висока
- Низька

- Вибух
- Населений пункт
- Лінія зіткнення (орієнт.)

Джерела: адміністративні кордони — УКГП ООН; дороги, річки — проект OpenStreetMap; море — VLIIZ (2005).  
Акваторії МГО, інше — ОБСЄ.

Система координат: WGS 1984 UTM Zone 37N

Ця мапа надається винятково для наочності.  
Відсутність помилок у мапі не гарантується,  
а її зміст не означає, що СММ ОБСЄ  
затверджує або ухвалює офіційний статус мапи.

© СММ ОБСЄ 2019 Не дозволяється використовувати,  
копіювати, відтворювати, передавати, транслювати,  
продавати, ліцензувати або застосовувати  
без попереднього дозволу з боку ОБСЄ  
у письмовому вигляді.  
Створено: 05/03/2021

У Донецькій області СММ зафіксувала 11 порушень режиму припинення вогню (зокрема 4 вибухи невизначеного походження), більшість із яких сталася в районі на південь від н. п. Новолуганське (підконтрольний урядові, 53 км на північний схід від Донецька), а також у районах на північ від н. п. Широкине (підконтрольний урядові, 100 км на південь від Донецька). За [попередній звітний період](#) у цій області зафіксовано 102 такі порушення, більшість із яких сталася поблизу Широкиного.

У Луганській області Місія зафіксувала 36 порушень режиму припинення вогню, зокрема 7 вибухів невизначеного походження. Усі ці порушення сталися у районах на північ від ділянки розведення в районі н. п. Золоте (підконтрольний урядові, 60 км на захід від Луганська) (див. нижче). За [попередній звітний період](#) у цій області таких порушень не зафіксовано.

Після засідання Тресторонньої контактної групи 22 липня 2020 року, на якому була досягнута домовленість про додаткові заходи з посилення режиму припинення вогню, починаючи з 00:01 27 липня 2020 року і до кінця звітного періоду СММ зафіксувала сукупно принаймні 11 227 порушень режиму припинення вогню в Донецькій і Луганській областях (зокрема 3 836 вибухів, 1 310 невизначених боєприпасів у польоті, 110 спалахів дульного полум'я, 62 освітлювальні ракети, а також щонайменше 5 909 черг і пострілів).

#### **Повідомлення про пошкодження цивільних об'єктів**

СММ уточнює повідомлення про те, що 4 березня 2021 року пошкоджено житлові будинки на вулиці Привокзальній у н. п. Спартак (непідконтрольний урядові, 9 км на північ від Донецька).

#### **Ділянки розведення в районах Станиці Луганської, Золотої й Петрівської<sup>5</sup>**

4 березня в межах ділянки розведення в районі н. п. Станиця Луганська (підконтрольний урядові, 16 км на північний схід від Луганська) спостерігачі бачили 3 членів збройних формувань (з нарукавними пов'язками з написом «СЦКК») південніше відремонтованого прольоту мосту біля Станиці Луганської (15 км на північний схід від Луганська).

4 березня камера СММ у Золотому зафіксувала 7 вибухів невизначеного походження, 2 спалахи дульного полум'я та 27 невизначених боєприпасів у польоті (за оцінкою, усі поза ділянкою розведення в районі Золотої, однак у межах 5 км від її краю).

3 березня, перебуваючи біля блокпоста збройних формувань південніше ділянки розведення команда СММ знову бачила 5 контейнерів усередині огороженого майданчика південніше південного краю ділянки, на південній стороні автодороги, що веде на схід у напрямку н. п. Золоте-5 (Михайлівка; непідконтрольний урядові, 61 км на захід від Луганська). Члени патруля Місії також знову бачили ще один контейнер на південному краю ділянки розведення.

---

<sup>5</sup> Розведення передбачено Рамковим рішенням Тресторонньої контактної групи про розведення сил і засобів від 21 вересня 2016 року.

У межах ділянки розведення спостерігачі вкотре бачили контейнер приблизно за 60–70 м на північ від інших п'яти, а також ще один приблизно за 350 м на північ від південного краю ділянки розведення. Обидва ці контейнери стояли на західній стороні автодороги Т1316. На відстані близько 10–30 м на північ від першого зі згаданих вище контейнерів команда СММ знову помітила 6 бетонних блоків, розміщених у 3 ряди поперек обох смуг руху зазначеної автодороги. Крім того, спостерігачі вперше побачили білий круглий предмет (за оцінкою, супутникова антена), розміщений на опорі лінії електропередачі приблизно за 100 м на північ від південного краю ділянки розведення та за 60 м на схід від автодороги Т1316.

Здійснюючи моніторинг неподалік від зазначеного блокпоста, команда Місії бачила 3 членів збройних формувань (з нарукавними пов'язками з написом «СЦКК»); двоє з них пройшли вглиб ділянки розведення до місця приблизно за 350 м на північ від її південного краю, а потім повернулися.

4 березня, патрулюючи у 2 місцях поблизу ділянки розведення в районі **н. п. Петрівське** (непідконтрольний урядові, 41 км на південь від Донецька), спостерігачі констатували там спокійну ситуацію.

### **Відведення озброєння**

СММ продовжувала здійснювати моніторинг відведення озброєння, передбаченого Меморандумом, а також Комплексом заходів і Доповненням до нього.

За лініями відведення, але за межами виділених місць зберігання озброєння Місія зафіксувала 8 танків на 2 полігонах у непідконтрольних урядові районах Луганської області (детальніше див. таблицю нижче).

### **Постійні місця зберігання озброєння**

*У постійному місці зберігання озброєння в підконтрольному урядові районі Луганської області*

4 березня

Місія констатувала, що там і далі бракує 33 танків (Т-64 — 27 од., Т-72 — 6 од.), 2 протитанкових гармат (Д-48, 85 мм) і 18 мінометів (2Б9 «Волошка», 82 мм — 12 од.; 2Б14 «Піднос», 82 мм — 3 од.; БМ-37, 82 мм — 2 од.; 2Б10, 82 мм — 1 од.).

*У постійному місці зберігання важкого озброєння в непідконтрольному урядові районі Луганської області*

4 березня

За спостереженнями СММ, там і далі бракує 1 самохідної гаубиці (2С1 «Гвоздика», 122 мм).

### **Озброєння, яке Місія не змогла верифікувати як відведене<sup>6</sup>**

<sup>6</sup> Місія відзначила наявність озброєння, яке вона не змогла верифікувати як відведене, оскільки умови його зберігання не відповідають критеріям, передбаченим у повідомленні від 16 жовтня 2015 року щодо ефективного моніторингу та верифікації відведення важкого озброєння, яке СММ адресувала підписантам Комплексу заходів.

*У місці зберігання відведеного важкого озброєння в підконтрольному урядові районі Луганської області*

4 березня

За спостереженнями СММ, 6 протитанкових гармат (МТ-12 «Рапіра», 100 мм) і 5 самохідних гаубиць (2С3 «Акація», 152 мм) у наявності. Крім того, там знову бракувало 2 самохідних гаубиць (2С3) і 6 протитанкових гармат (МТ-12), а 3 самохідних гаубиць (2С3) бракувало вперше.

### **Ознаки військової присутності та присутності військового типу в зоні безпеки<sup>7</sup>**

Місія зафіксувала 3 бойові машини піхоти біля житлових будинків у підконтрольному урядові районі Донецької області, а також 1 бойову броньовану машину в непідконтрольному урядові районі Луганської області (детальніше див. таблицю нижче).

### **Роботи з розмінування неподалік Оріхового Луганської області**

4 березня приблизно за 3 км на захід від н. п. Оріхове (підконтрольний урядові, 57 км на північний захід від Луганська) спостерігачі бачили, як 17 саперів (13 чоловіків і 4 жінки різного віку) міжнародної організації в одязі сірого кольору виконували роботи з розмінування на автодорозі Т1316, а також помітили 4 припарковані поблизу мікроавтобуси.

### **Зусилля Місії зі сприяння уможливленню техобслуговування та забезпечення функціонування життєво важливих об'єктів цивільної інфраструктури**

СММ продовжувала сприяти забезпеченню функціонування Донецької фільтрувальної станції (ДФС; 15 км на північ від Донецька). Уранці 4 березня, здійснюючи моніторинг поблизу станції, члени патруля Місії зафіксували 1 вибух невизначеного походження (за оцінкою, у радіусі 5 км від ДФС).

СММ також здійснювала моніторинг безпекової ситуації в районі насосної станції біля н. п. Василівка (непідконтрольний урядові, 20 км на північ від Донецька).

Місія сприяла встановленню локального режиму припинення вогню та здійснювала моніторинг його дотримання для уможливлення огляду й технічного обслуговування залізничних колій і видалення рослинності біля н. п. Вільхове (підконтрольний урядові, 22 км на північний схід від Луганська); технічного обслуговування телекомунікаційної інфраструктури неподалік н. п. Лобачеве (підконтрольний урядові, 17 км на північний захід від Луганська); технічного обслуговування водоочисних споруд поблизу підконтрольної урядові частини н. п. Доломітне (53 км на північний схід від Донецька); а також ремонту водоводів біля непідконтрольної урядові частини н. п. Зайцеве (50 км на північний схід від Донецька) та ліній електропередачі поряд із непідконтрольними урядові н. п. Степанівка (62 км на захід від Луганська), н. п. Алмазна (55 км на захід від Луганська) та Золотим-5 (Михайлівкою).

### **Ситуація на КПВВ і відповідних блокпостах**

<sup>7</sup> Згадана у цьому розділі техніка не підпадає під дію Мінських угод щодо відведення озброєння.



У Луганській області СММ констатувала, що контрольний пункт в'їзду-виїзду (КПВВ) у Станиці Луганській і відповідний блокпост збройних формувань південніше відремонтованого прольоту мосту біля Станиці Луганської функціонували, а пішоходи очікували в чергах в обох напрямках. За спостереженнями команди Місії, між відремонтованим прольотом мосту та КПВВ курсував гольф-кар.

Спостерігачі також зауважили, що КПВВ біля Золотого та в н.п. Щастя (підконтрольний урядові, 20 км на північ від Луганська) були відкриті, однак переміщення громадян зафіксовано не було. Водночас відповідні блокпости збройних формувань південніше ділянки розведення в районі Золотого та за 3 км на південний схід від мосту в Щасті були закритими.

СММ продовжувала стежити за ситуацією в Херсоні, Одесі, Львові, Івано-Франківську, Харкові, Дніпрі, Чернівцях і Києві.

### **\*Обмеження свободи пересування та інші перешкоди у виконанні мандата СММ**

*Робота з моніторингу та свобода пересування СММ обмежені загрозами у сфері безпеки, зокрема ризиками, пов'язаними з наявністю мін і невибухлих боєприпасів, а також іншими перешкодами, які щодня змінюються. Мандат СММ передбачає вільний і безпечний доступ по всій Україні. Усі підписанти Мінських угод погодилися з необхідністю вільного та безпечного доступу, а також із тим, що обмеження свободи пересування СММ є порушенням і що на такі порушення необхідно швидко реагувати. Вони також дійшли згоди, що СЦКК повинен сприяти такому реагуванню та здійснювати загальну координацію робіт із розмінування. Однак збройні формування в окремих районах Донецької та Луганської областей часто відмовляють СММ у доступі до районів, прилеглих до непідконтрольних урядові ділянок кордону України (наприклад, див. [Щоденний звіт СММ від 2 березня 2021 року](#)). Діяльність СММ у Донецькій і Луганській областях залишалася обмеженою після того, як [23 квітня 2017 року поблизу Пришиба стався інцидент, який призвів до загибелі людини](#). Унаслідок цього спроможність Місії вести спостереження залишалася обмеженою.*

*Регулярні обмеження на ділянках розведення сил і засобів та через міни/невибухлі боєприпаси:*

- Не здійснивши суцільного розмінування, вилучення невибухлих боєприпасів та усунення інших перешкод, сторони і далі відмовляли СММ у необмеженому доступі, а також у можливості пересуватися окремими дорогами, які раніше були визначені як важливі для здійснення Місією ефективного моніторингу та для пересування цивільних осіб.

### Таблиця озброєння

Озброєння, розміщене за лініями відведення, але за межами виділених місць зберігання озброєння

Дата	К-ть одиниць озброєння	Вид озброєння	Місце	Джерело спостереження
<b>Непідконтрольні уряду райони</b>				
04.03.2021	5	танк (невстановленого типу)	на полігоні поблизу н. п. Мирне (28 км на південний захід від Луганська)	патруль
	3		на полігоні поблизу н. п. Круглик (31 км на південний захід від Луганська)	

### Таблиця ознак військової присутності та присутності військового типу в зоні безпеки<sup>8</sup>

Дата	К-ть	Вид	Місце	Джерело спостереження
<b>підконтрольні уряду райони</b>				
03.03.2021	3	бойова машина піхоти (БМП-1)	у житловому районі н. п. Суха Балка (36 км на північ від Донецька)	БПЛА малого радіуса дії
<b>Непідконтрольні уряду райони</b>				
03.03.2021	1	бойова броньована машина (типу МТ-ЛБ)	поблизу н. п. Сентянівка (кол. Фрунзе; 44 км на захід від Луганська)	БПЛА малого радіуса дії

<sup>8</sup> Згадана у цьому розділі техніка не підпадає під дію Мінських угод щодо відведення озброєння.

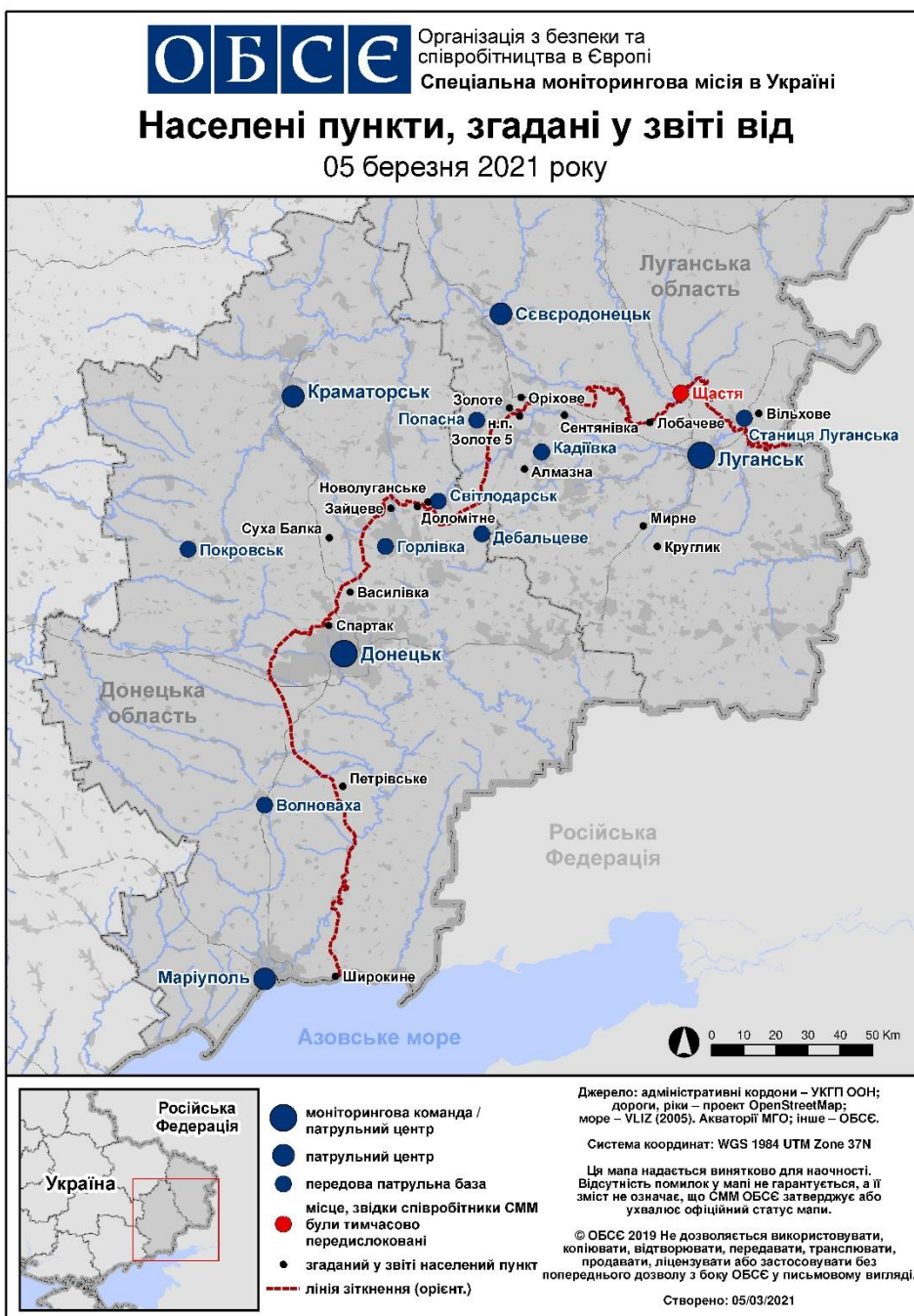
**Таблиця порушень режиму припинення вогню станом на 4 березня 2021 р.<sup>9</sup>**

Місце розміщення СММ	Місце події	Спосіб	К-ть	Спостереження	Опис	Озброння	Дата, час
камера СММ у н. п. Авдіївка (підконтрольний уряду, 17 км на Пн від Донецька)	2–4 км на Сх	зафіксувала	1	вибух	невизначеного походження	Н/Д	04.03, 09:32
камера СММ за 1,5 км на ПнСх від н. п. Гнутове (підконтрольний уряду, 90 км на Пд від Донецька)	3–5 км на СхПдСх	зафіксувала	1	вибух	невизначеного походження	Н/Д	04.03, 18:28
камера СММ за 1 км на ПдЗх від н. п. Широкине (підконтрольний уряду, 100 км на Пд від Донецька)	4–6 км на Пн	зафіксувала	1	вибух	невизначеного походження	Н/Д	03.03, 22:12
	2–4 км на Пн	зафіксувала	2	Н/Д боєприпас	ПдЗх–ПнСх	Н/Д	04.03, 00:58
ПдСх частина н. п. Авдіївка (підконтрольний уряду, 17 км на Пн від Донецька)	2–3 км на ПдСх	чули	1	вибух	невизначеного походження	Н/Д	04.03, 09:51
приблизно 1 км на ПдЗх від н. п. Новолуганське (підконтрольний уряду, 53 км на ПнСх від Донецька)	2–3 км на Пд	чули	5	постріл		стрілецька зброя	04.03, 13:20
камера СММ у н. п. Золоте (підконтрольний уряду, 60 км на Зх від Луганська)	1–3 км на СхПдСх	зафіксувала	2	вибух	невизначеного походження (за оцінкою, за межами ділянки розведення)	Н/Д	04.03, 18:42
	1–3 км на СхПдСх	зафіксувала	12	Н/Д боєприпас	Пд–Пн (за оцінкою, за межами ділянки розведення)	Н/Д	04.03, 18:48
	1–3 км на СхПдСх	зафіксувала	5	Н/Д боєприпас	Пд–Пн (за оцінкою, за межами ділянки розведення)	Н/Д	04.03, 18:49
	1–3 км на Сх	зафіксувала	1	спалах дульного полум'я	за оцінкою, за межами ділянки розведення	Н/Д	04.03, 18:52
	1–3 км на Сх	зафіксувала	1	Н/Д боєприпас	ПнПнЗх–ПдПдСх (після попередньої події; за оцінкою, за межами ділянки розведення)	Н/Д	04.03, 18:52
	1–3 км на Сх	зафіксувала	1	спалах дульного полум'я	за оцінкою, за межами ділянки розведення	Н/Д	04.03, 18:52
	1–3 км на Сх	зафіксувала	1	Н/Д боєприпас	ПнПнЗх–ПдПдСх (після попередньої події; за оцінкою, за межами ділянки розведення)	Н/Д	04.03, 18:52
	1–3 км на Сх	зафіксувала	2	вибух	невизначеного походження (за оцінкою, за межами ділянки розведення)	Н/Д	04.03, 18:52
	1–3 км на Сх	зафіксувала	2	Н/Д боєприпас	ПнПнЗх–ПдПдСх (за оцінкою, за межами ділянки розведення)	Н/Д	04.03, 18:52
	1–3 км на СхПнСх	зафіксувала	2	вибух	невизначеного походження (за оцінкою, за межами ділянки розведення)	Н/Д	04.03, 18:58
	1–3 км на Сх	зафіксувала	8	Н/Д боєприпас	ПнПнЗх–ПдПдСх (за оцінкою, за межами ділянки розведення)	Н/Д	04.03, 19:00
	1–3 км на Сх	зафіксувала	1	Н/Д боєприпас	ПнПнЗх–ПдПдСх (за оцінкою, за межами ділянки розведення)	Н/Д	04.03, 19:00
1–3 км на Сх	зафіксувала	1	вибух	невизначеного походження (після попередньої події; за оцінкою, за межами ділянки розведення)	Н/Д	04.03, 19:00	

<sup>9</sup> У таблиці вказані лише порушення режиму припинення вогню, які були зафіксовані безпосередньо патрулями Місії чи камерами СММ, а також ті випадки, які Місія оцінює як навчання з бойовою стрільбою, контрольовані підриви, тощо. Зазначені деталі, а саме: відстань, напрямок, тип зброї тощо, базуються на оцінках, зроблених спостерігачами на місцях і спеціалістами з технічного моніторингу, і необов'язково завжди є точними. Напис «невідомо» (Н/Д) означає, що СММ не змогла підтвердити таку інформацію у зв'язку з відстанню, погодними умовами, технічними обмеженнями та/або з інших причин. Одні і ті ж самі, за оцінкою СММ, порушення режиму припинення вогню, зафіксовані паралельно декількома патрулями/камерами, відображаються у таблиці лише один раз.



## Мапа Донецької та Луганської областей<sup>10</sup>



<sup>10</sup> За рішенням Постійної ради №1117 від 21 березня 2014 року, СММ базується в десяти містах на всій Україні (Херсон, Одеса, Львів, Івано-Франківськ, Харків, Донецьк, Дніпро, Чернівці, Луганськ і Київ). Ця мапа східної України призначена для ілюстративних цілей. На ній вказані населені пункти, згадані у звіті, а також ті, де є офіси СММ (моніторингові команди, патрульні центри та передові патрульні бази) в Донецькій і Луганській областях. (Червоним кольором виділено передову патрульну базу, з якої співробітники СММ були тимчасово передислоковані згідно з рекомендаціями експертів з безпеки з деяких держав-учасниць ОБСЄ та з урахуванням вимог СММ щодо безпеки. СММ використовує ці приміщення у світлу пору доби, а також патрулює в цьому населеному пункті вдень).