

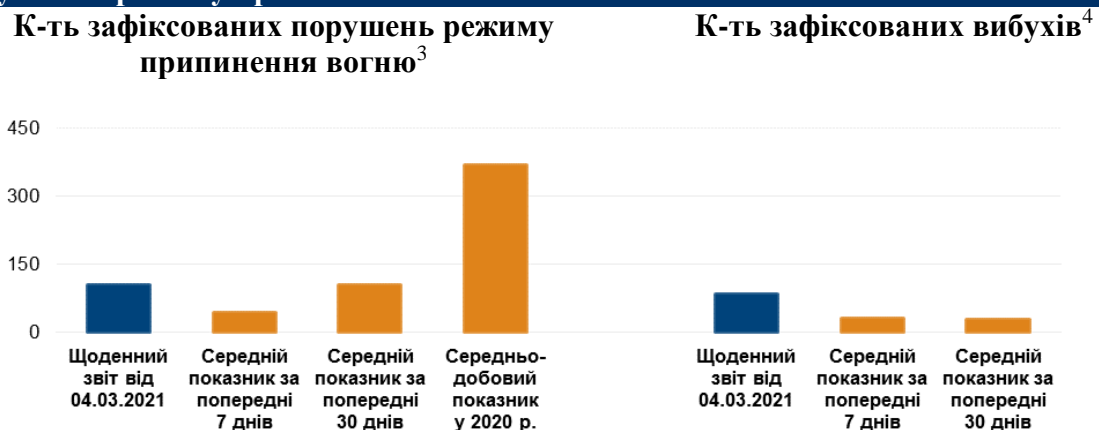
Щоденний звіт № 51/2021

від 4 березня 2021 року¹

Короткий виклад

- Місія зафіксувала 102 порушення режиму припинення вогню в Донецькій області. За попередній звітний період у цій області зафіксовано 10 таких порушень.
- Четвертий день поспіль СММ не зафіксувала жодного порушення режиму припинення вогню в Луганській області.
- Місія продовжувала здійснювати моніторинг на ділянках розведення сил і засобів у районах Станиці Луганської, Золотого та Петрівського, а також зафіксувала присутність людей у межах ділянки в районі Золотого в денний час.
- СММ зафіксувала озброєння, розміщене з порушенням ліній відведення в непідконтрольному урядові районі Донецької області.
- Місія сприяла встановленню локального режиму припинення вогню та здійснювала моніторинг його дотримання для уможливлення техобслуговування та ремонту, а також забезпечення функціонування життєво важливих об'єктів цивільної інфраструктури. Спостерігачі чули 7 порушень режиму припинення вогню біля ДФС приблизно в той час, коли автобус із працівниками ДФС прямував до станції.
- СММ і далі спостерігала за ситуацією з цивільним населенням, зокрема на 2 КПВВ, а також на 4 відповідних блокпостах збройних формувань у Донецькій і Луганській областях.
- Спостерігачі бачили, як 11 вантажівок із логотипами міжнародної гуманітарної організації перетнули лінію зіткнення поблизу непідконтрольної урядові Веселої Гори та попрямували в напрямку підконтрольного урядові Щастя.
- Свободу пересування Місії і далі обмежували*.

Порушення режиму припинення вогню²



¹ На основі інформації, що надійшла від моніторингових команд станом на 19:30 3 березня 2021 року (за східноєвропейським часом).

² Детальнішу інформацію про всі випадки порушення режиму припинення вогню, а також мапи Донецької та Луганської областей, де відмічені всі згадані у звіті місця, представлено в додатку. Упродовж звітнього періоду камера СММ у Петрівському не функціонувала.

³ У тому числі вибухи.

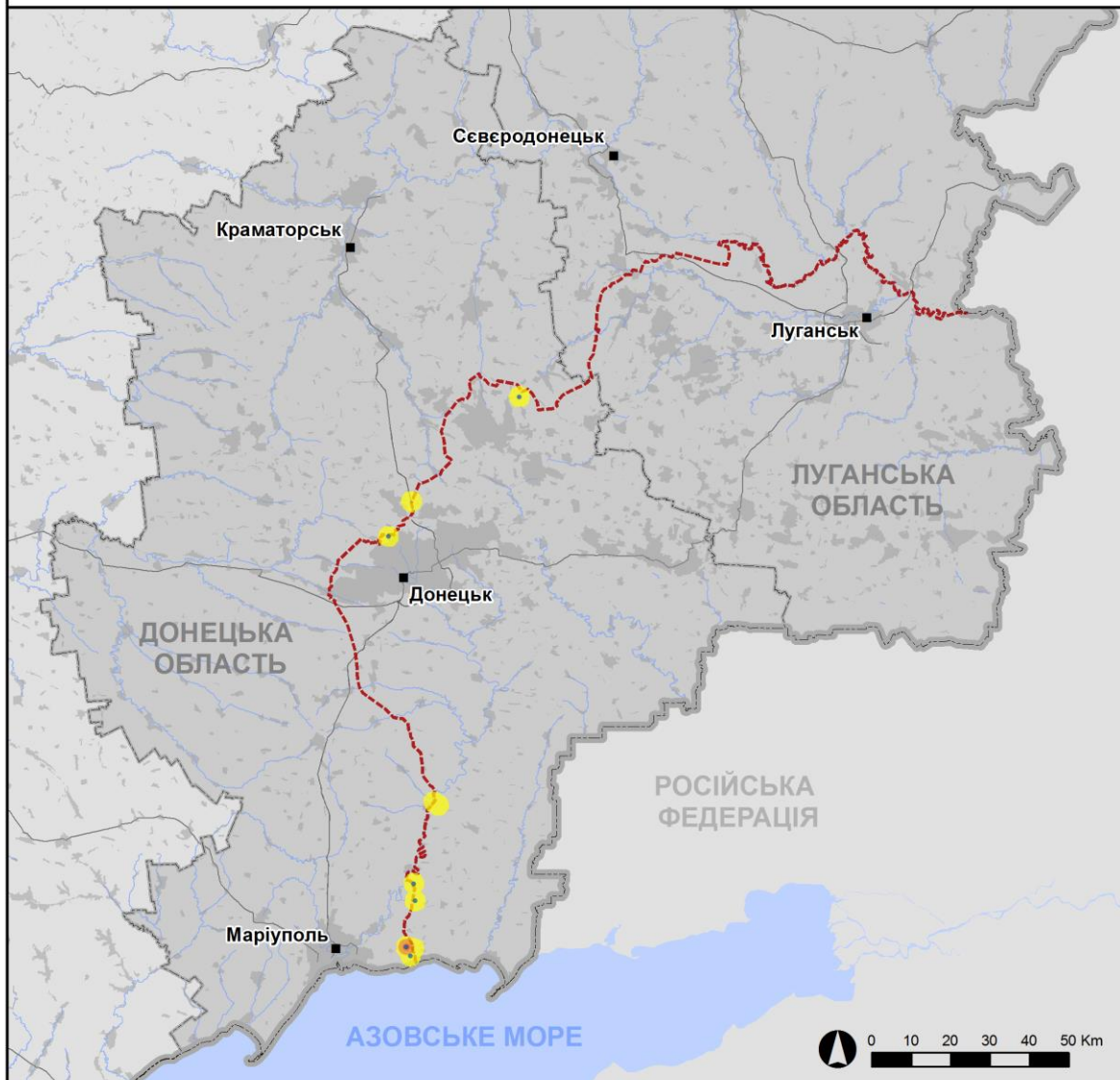
⁴ У тому числі внаслідок вогню з озброєння невстановленого типу.

Мапа зафіксованих порушень режиму припинення вогню



Організація з безпеки та співробітництва в Європі
Спеціальна моніторингова місія в Україні

Зафіксовані СММ порушення режиму припинення вогню 3 березня 2021 р.



Концентрація порушень режиму припинення вогню

- Висока
- Низька

- Вибух
- Населений пункт

- Лінія зіткнення (орієнт.)

Джерела: адміністративні кордони — УКГП ООН; дороги, річки — проект OpenStreetMap; море — VLI2 (2005).
Акваторії МГО, інше — ОБСЄ.

Система координат: WGS 1984 UTM Zone 37N

Ця мапа надається винятково для наочності.
Відсутність помилок у мапі не гарантується,
а її зміст не означає, що СММ ОБСЄ
затверджує або ухвалює офіційний статус мапи.

© СММ ОБСЄ 2019 Не дозволяється використовувати,
копіювати, відтворювати, передавати, транлювати,
продавати, ліцензувати або застосовувати
без попереднього дозволу з боку ОБСЄ
у письмовому вигляді.
Створено: 04/03/2021

У Донецькій області Місія зафіксувала 102 порушення режиму припинення вогню (більшість — вибухи невизначеного походження), що сталися в районах на північ від н. п. Широкине (підконтрольний урядові, 100 км на південь від Донецька). За [попередній звітний період](#) у цій області зафіксовано 10 таких порушень, сім із яких сталися поблизу Широкиного.

У Луганській області СММ не зафіксувала жодного порушення режиму припинення вогню четвертий день поспіль. Раніше Місія зафіксувала порушення режиму припинення вогню в цій області ввечері 27 лютого (див. [Щоденний звіт СММ від 1 березня 2021 року](#)).

Після засідання Тристоронньої контактної групи 22 липня 2020 року, на якому була досягнута домовленість про додаткові заходи з посилення режиму припинення вогню, починаючи з 00:01 27 липня 2020 року і до кінця звітнього періоду СММ зафіксувала щонайменше 11 180 порушень режиму припинення вогню в Донецькій і Луганській областях (зокрема 3 825 вибухів, 1 281 невизначений боєприпас у польоті, 108 спалахів дульного полум'я, 62 освітлювальні ракети, а також щонайменше 5 904 черги та постріли).

Ділянки розведення в районах Станиці Луганської, Золотого та Петрівського⁵

3 березня в межах ділянки розведення в районі н. п. Станиця Луганська (підконтрольний урядові, 16 км на північний схід від Луганська) спостерігачі бачили 2 членів збройних формувань (з нарукавними пов'язками з написом «СЦКК») південніше відремонтованого прольоту мосту біля Станиці Луганської (15 км на північний схід від Луганська).

Удень 2 березня в межах ділянки розведення в районі н. п. Золоте (підконтрольний урядові, 60 км на захід від Луганська) безпілотний літальний апарат (БПЛА) СММ дальнього радіуса дії виявив 2 осіб на колишніх позиціях Збройних сил України: одну орієнтовно за 550 м на західно-південний захід від північно-східного кута ділянки та ще одну особу південніше залізничного полотна, приблизно за 900 м на захід від автодороги Т1316.

3 березня, перебуваючи біля блокпоста збройних формувань південніше ділянки розведення команда СММ знову бачила 5 контейнерів усередині огороженого майданчика південніше південного краю ділянки, на південній стороні автодороги, що веде на схід у напрямку н. п. Золоте-5 (Михайлівка; невідконтрольний урядові, 61 км на захід від Луганська). Члени патруля Місії також знову бачили ще один контейнер на південному краю ділянки розведення.

У межах ділянки розведення спостерігачі вкотре бачили контейнер приблизно за 60–70 м на північ від інших п'яти, а також ще один приблизно за 350 м на північ від південного краю ділянки розведення. Обидва ці контейнери стояли на західній стороні автодороги Т1316. На відстані близько 10–30 м на північ від першого зі згаданих вище контейнерів команда СММ знову помітила 6 бетонних блоків, розміщених у 3 ряди поперек обох смуг руху зазначеної автодороги.

⁵ Розведення передбачено Рамковим рішенням Тристоронньої контактної групи про розведення сил і засобів від 21 вересня 2016 року.

Здійснюючи моніторинг біля вищезазначеного блокпоста, спостерігачі бачили 4 членів збройних формувань (з наруканими пов'язками з написом «СЦКК»); троє з них пройшли углиб ділянки розведення до місця приблизно за 350 м на північ від її південного краю, а потім повернулися у супроводі автомобіля швидкої допомоги, на борту якого перебували 4 особи (2 чоловіків і 2 жінки різного віку) у захисних медичних костюмах.

1 березня БПЛА СММ малого радіуса дії зафіксував 2 осіб в одязі військового типу за межами ділянки розведення в районі н. п. **Петрівське** (непідконтрольний урядові, 41 км на південь від Донецька), приблизно за 5 м на північ від її північно-східного кута, на автодороги С051532 між Петрівським і н. п. Вікторівка (непідконтрольний урядові; 42 км на південь від Донецька), а також ще 3 осіб в одязі військового типу, які несли велику колоду та йшли тією ж автодорогою (приблизно за 220 м на західно-північний захід від північно-східного кута ділянки). Пізніше того ж дня на тому самому місці цей БПЛА виявив 4 осіб в одязі військового типу.

У той же день БПЛА СММ малого радіуса дії вперше виявив 7, ймовірно, протитанкових мін (за оцінкою, були там вже певний період часу) в полі приблизно за 300 м північний захід від північно-східного кута ділянки розведення (не зафіксовані за даними спостереження від 29 жовтня 2020 року). За оцінкою, ці міни належать збройним формуванням.

Також 1 березня у межах ділянки розведення той самий БПЛА СММ малого радіуса вкотре зафіксував 60 протитанкових мін приблизно за 250 м на північний захід від південно-східного кута ділянки; 18 протитанкових мін приблизно за 1,2 км на північно-північний захід від південно-східного кута ділянки, поблизу її східного краю; а також 2 протипіхотні міни (ймовірно МОН-50 і МОН-90) приблизно за 600 м на південно-південний схід від північно-східного кута ділянки, неподалік її східного краю. За оцінкою, усі міни належать збройним формуванням. Цей БПЛА також вкотре зафіксував приблизно 150 протитанкових мін, установлених у ряд на відстані близько 700 м на східно-південний схід від північно-західного кута ділянки (за оцінкою, належать Збройним силам України).

Того ж дня за межами ділянки розведення цей БПЛА СММ малого радіуса дії вкотре зафіксував 1 протитанкову міну (ймовірно ТМ-62) в полі приблизно за 700 м на північ від Петрівського; близько 60 протитанкових мін у полі приблизно за 200 м на схід від східного краю ділянки, приблизно за 900 м на південний схід від її північно-східного кута; 6 протитанкових мін приблизно за 130 м на західно-північний захід від її північно-східного кута ділянки біля автодороги С051532; а також близько 20 протипіхотних мін в пластиковому пакеті в полі приблизно за 2 км на північ від Петрівського. За оцінкою, усі ці міни належали збройним формуванням (для ознайомлення з попередніми спостереженнями в цьому районі див. щоденні звіти СММ від [19 червня 2020 року](#), [11 листопада 2020 року](#) та [28 січня 2021 року](#)).

Цей БПЛА також вкотре зафіксував приблизно 200 протитанкових мін (за оцінкою, належать Збройним силам України), установлених в ряд на відстані близько 650 м на східно-північний схід від північно-західного кута ділянки розведення (для ознайомлення з попередніми спостереженнями в цьому районі див. [Щоденний звіт СММ від 19 червня 2020 року](#)).

3 квітня, здійснюючи моніторинг у 3 місцях поблизу цієї ділянки розведення, спостерігачі констатували там спокійну ситуацію.

Відведення озброєння

СММ продовжувала здійснювати моніторинг відведення озброєння, передбаченого Меморандумом, а також Комплексом заходів і Доповненням до нього.

Місія зафіксувала 6 танків і 3 гаубиці, розміщені з порушенням ліній відведення на полігоні в непідконтрольному урядові районі Донецької області.

За лініями відведення, однак поза виділеними місцями зберігання озброєння СММ зафіксувала 2 танки, 3 протитанкові керовані ракетні комплекси та 4 протитанкові гармати в підконтрольних урядові районах Донецької та Луганської областей (детальніше див. таблиці нижче).

Місця зберігання озброєння

У постійному місці зберігання озброєння в підконтрольному урядові районі Луганської області

3 березня

Місія відзначила, що 65 танків (Т-64) і 24 мінометів (М120-15 «Молот», 120 мм — 22 од., 2Б11 «Сани», 120 мм — 2 од.) і далі бракувало.

Озброєння, яке СММ не змогла верифікувати як відведене⁶

У двох місцях розміщення відведеного важкого озброєння у підконтрольних урядові районах Луганської області

3 березня

СММ констатувала, що 4 протитанкові гармати (МТ-12 «Рапіра», 100 мм) та 15 самохідних гаубиць (2С1 «Гвоздика», 122 мм) у наявності, а 86 гаубиць (2А36 «Гіацинт-Б», 152 мм — 49 од., 2А65 «Мста-Б», 152 мм — 37 од.) і далі бракувало.

Ознаки військової присутності та присутності військового типу в зоні безпеки⁷

Місія зафіксувала бойові броньовані машини з обох боків лінії зіткнення в Донецькій області, зокрема поблизу житлових будинків, а також у непідконтрольному урядові районі Луганської області (детальніше див. таблицю нижче).

Протитанкові міни поблизу Петрівського Донецької області та Веселої Гори Луганської області, а також роботи з розмінування поблизу Мирної Долини Луганської області

⁶ Місія відзначила наявність озброєння, яке вона не змогла верифікувати як відведене, оскільки умови його зберігання не відповідають критеріям, передбаченим у повідомленні від 16 жовтня 2015 року щодо ефективного моніторингу та верифікації відведення важкого озброєння, яке СММ адресувала підписантам Комплексу заходів.

⁷ Згадана у цьому розділі техніка не підпадає під дію Мінських угод щодо відведення озброєння.

1 березня БПЛА СММ малого радіуса дії вперше зафіксував 8 протитанкових мін (за оцінкою, були там вже певний період часу) приблизно за 3 км на північ від Петрівського (за оцінкою, належать збройним формуванням).

Того ж дня в полі приблизно за 2,5 км на східно-північний схід від н. п. Весела Гора (непідконтрольний урядові, 16 км на північ від Луганська) БПЛА СММ малого радіуса дії вкотре зафіксував орієнтовно 32 протитанкові міни (за оцінкою, належать збройним формуванням; для ознайомлення з попередніми спостереженнями в цьому районі див. [Щоденний звіт СММ від 7 грудня 2020 року](#)).

3 березня на східній околиці н. п. Богданівка (підконтрольний урядові, 41 км на південний захід від Донецька), на східній стороні дороги, що веде в напрямку Вікторівки, спостерігачі вперше зафіксували попереджувальний знак (червона табличка з зображенням черепа та схрещених кісток, а також із попереджувальним написом українською мовою).

Того ж дня приблизно за 1,8 км на південний схід від н. п. Мирна Долина (підконтрольний урядові, 67 км на північний захід від Луганська), на західній стороні автодороги Р66, команда Місії бачила, як 7 саперів (чоловіки різного віку) міжнародної організації проводили роботи з розмінування.

Зусилля СММ зі сприяння уможливленню техобслуговування та ремонту, а також забезпеченню функціонування життєво важливих об'єктів цивільної інфраструктури

Місія і далі сприяла забезпеченню функціонування Донецької фільтрувальної станції (ДФС; 15 км на північ від Донецька). Упродовж дня, перебуваючи поблизу станції, спостерігачі зафіксували 7 пострілів зі стрілецької зброї (за оцінкою, у радіусі 5 км від ДФС) приблизно в той час, коли автобус із працівниками ДФС прямував до станції.

Крім того, СММ сприяла встановленню локального режиму припинення вогню та здійснювала моніторинг його дотримання для уможливлення технічного обслуговування та ремонту водоочисних споруд поблизу підконтрольної урядові частини н. п. Доломітне (53 км на північний схід від Донецька), а також ремонту ліній електропередачі поблизу Золотого-5 (Михайлівки).

Ситуація на КПВВ і відповідних блокпостах

У Донецькій області спостерігачі відзначили, що блокпост збройних формувань біля н. п. Кремінець (непідконтрольний урядові, 16 км на південний захід від Донецька) був закритий.

У Луганській області команда Місії констатувала, що блокпост збройних формувань південніше відремонтованого прольоту мосту біля Станиці Луганської функціонував, а пішоходи очікували у чергах на перетин в обох напрямках.

СММ також відзначила, що контрольні пункти в'їзду-виїзду (КПВВ) біля Золотого та в н. п. Щастя (підконтрольний урядові, 20 км на північ від Луганська) були відкриті, однак не зафіксувала переміщення громадян. Водночас відповідний блокпост збройних формувань південніше ділянки розведення в районі Золотого був закритий.

Патрулюючи поблизу КПВВ, а також біля відповідного блокпоста збройних формувань за 3 км на південний схід від мосту в Щасті, спостерігачі бачили, як 11 вантажівок із логотипами міжнародної гуманітарної організації перетнули лінію зіткнення в напрямку підконтрольних урядові районів (для ознайомлення з попередніми спостереженнями щодо вантажівок, які перетнули лінію зіткнення у цьому пункті пропуску в напрямку непідконтрольних урядові районів, див. [Щоденний звіт СММ від 2 березня 2021 року](#)).

Місія продовжувала стежити за ситуацією в Херсоні, Одесі, Львові, Івано-Франківську, Харкові, Дніпрі, Чернівцях і Києві.

***Обмеження свободи пересування та інші перешкоди у виконанні мандата СММ**

Робота з моніторингу та свобода пересування СММ обмежені загрозами у сфері безпеки, зокрема ризиками, пов'язаними з наявністю мін і невибухлих боєприпасів, а також іншими перешкодами, які щодня змінюються. Мандат СММ передбачає вільний і безпечний доступ по всій Україні. Усі підписанти Мінських угод погодилися з необхідністю вільного та безпечного доступу, а також із тим, що обмеження свободи пересування СММ є порушенням і що на такі порушення необхідно швидко реагувати. Вони також дійшли згоди, що СЦКК повинен сприяти такому реагуванню та здійснювати загальну координацію робіт із розмінування. Однак збройні формування в окремих районах Донецької та Луганської областей часто відмовляють СММ у доступі до районів, прилеглих до непідконтрольних урядові ділянок кордону України (наприклад, див. [Щоденний звіт СММ від 2 березня 2021 року](#)). Діяльність СММ у Донецькій і Луганській областях залишалася обмеженою після того, як [23 квітня 2017 року поблизу Пришиба стався інцидент, який призвів до загибелі людини](#). Унаслідок цього спроможність Місії вести спостереження залишалася обмеженою.

Регулярні обмеження на ділянках розведення сил і засобів і через міни/невибухлі боєприпаси:

- Не здійснивши суцільного розмінування, вилучення невибухлих боєприпасів та усунення інших перешкод, сторони і далі відмовляли СММ у необмеженому доступі, а також у можливості пересуватися окремими дорогами, які раніше були визначені як важливі для здійснення Місією ефективного моніторингу та для пересування цивільних осіб.

Інші перешкоди⁸:

- 2 березня БПЛА СММ дальнього радіуса дії двічі зазнав впливу перешкод сигналу GPS (за оцінкою, внаслідок ймовірного глушіння): під час польоту над районами між підконтрольними урядові н. п. Новозванівка (70 км на захід від Луганська) та н. п. Троїцьке (69 км на захід від Луганська), а також під час польоту між підконтрольними урядові н. п. Луганське (59 км на північний схід від Донецька) та н. п. Мар'їнка (23 км на південний захід від Донецька).

⁸ У випадках ймовірного глушіння та глушіння, згаданих у цьому розділі, перешкоди сигналу могли створювати з будь-якого місця в радіусі кількох кілометрів від місцеположення БПЛА.

Таблиця озброєння

Озброєння, розміщене з порушенням ліній відведення

Дата	К-ть одиниць озброєння	Вид озброєння	Місце	Джерело спостереження
Непідконтрольні уряду райони				
02.03.2021	6	танк (Т-72Б)	на полігоні поблизу н. п. Новоселівка (37 км на північний схід від Донецька)	БПЛА дальнього радіуса дії
	3	самохідна гаубиця (2С1 «Гвоздика», 122 мм)		

Озброєння, розміщене за лініями відведення, але за межами виділених місць зберігання озброєння

Дата	К-ть одиниць озброєння	Вид озброєння	Місце	Джерело спостереження
підконтрольні уряду райони				
02.03.2021	2	танк (Т-72Б)	на об'єкті в н. п. Костянтинівка (60 км на північ від Донецька)	БПЛА дальнього радіуса дії
	3	протитанковий ракетний комплекс (9П149 «Штурм-С», 130 мм)	на залізничній станції в н. п. Рубіжне (84 км на північний захід від Луганська)	БПЛА малого радіуса дії
	4	протитанкова гармата (МТ-12 «Рапіра», 100 мм)		

Таблиця ознак військової присутності та присутності військового типу в зоні безпеки⁹

Дата	К-ть	Вид	Місце	Джерело спостереження
підконтрольні уряду райони				
02.03.2021	3	бронетранспортер (типу БТР)	поблизу н. п. Миронівський (62 км на північний схід від Донецька)	БПЛА дальнього радіуса дії
	1	бойова броньована машина	у житловому районі н. п. Луганське (59 км на північний схід від Донецька)	
	1	бойова машина піхоти (БМП-2)	н. п. Славне (26 км на південний захід від Донецька)	
	1	бронетранспортер (МТ-ЛБ)		
	2	броньована розвідувально-дозорна машина (БРДМ-2)	у житловому районі н. п. Бахмут (кол. Артемівськ; 67 км на північ від Донецька)	
	1	зенітна установка (ЗУ-23, 23 мм)		
03.03.2021	1	бойова машина піхоти (БМП-2)	поблизу н. п. Красногорівка (24 км на північ від Донецька)	патруль
Непідконтрольні уряду райони				
01.03.2021	3	бойові броньовані машини (БМП-1 — 1 од., типу БМП — 2 од.)	поблизу н. п. Петрівське (41 км на південь від Донецька)	БПЛА малого радіуса дії
	1	бойова броньована машина	у житловому районі Петрівського	
	1	бронетранспортер (ймовірно МТ-ЛБ)		
02.03.2021	1	бронетранспортер (ймовірно МТ-ЛБ)	у житловому районі н. п. Лукове (72 км на південь від Донецька)	БПЛА середнього радіуса дії
	3	бойова броньована машина (БТР-80А — 2 од., БМП-1 — 1 од.)	на полігоні поблизу н. п. Хороше (36 км на захід від Луганська)	БПЛА малого радіуса дії
	2	зенітна установка (ЗУ-23, 23 мм)		

⁹ Згадана у цьому розділі техніка не підпадає під дію Мінських угод щодо відведення озброєння.

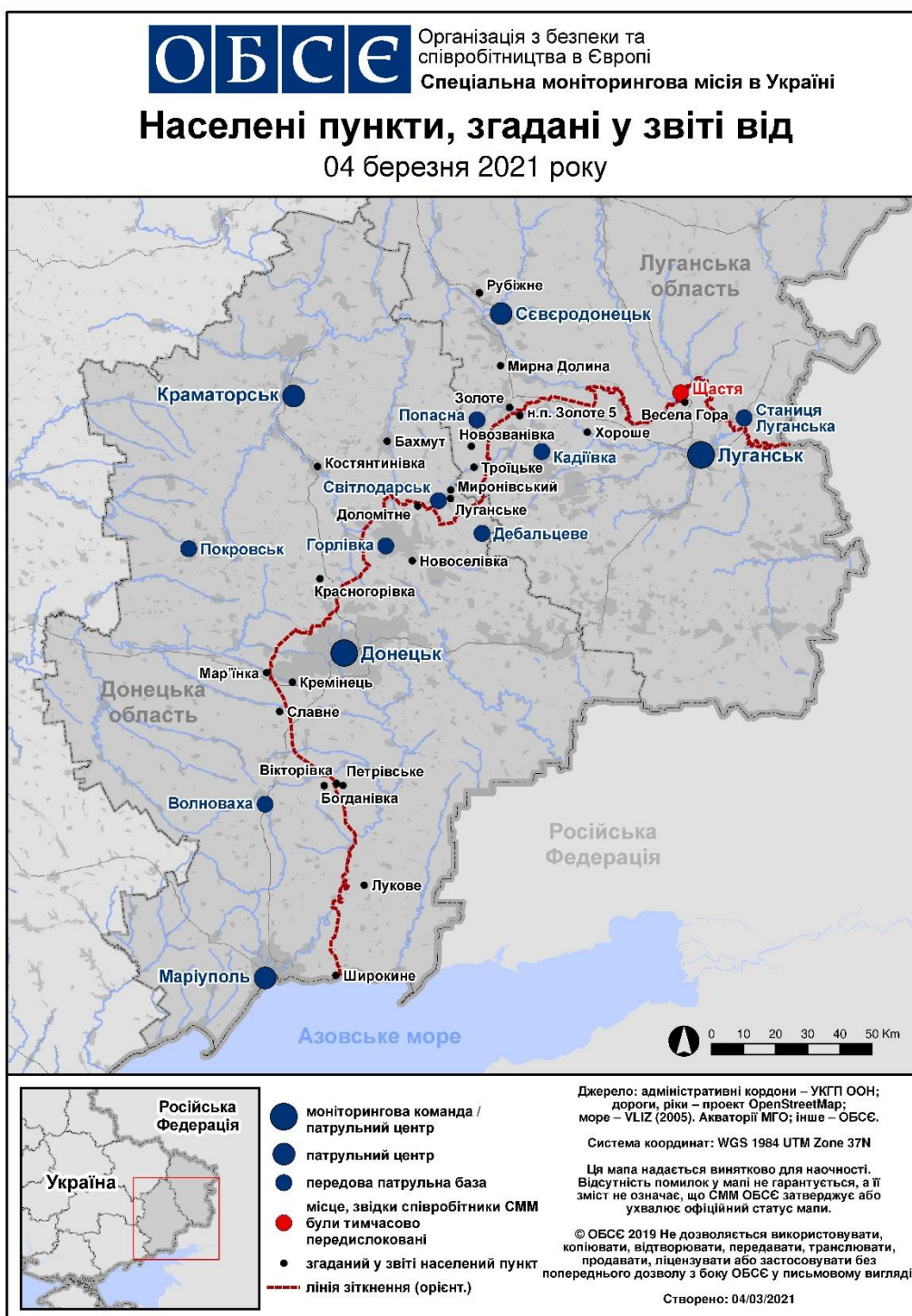
Таблиця порушень режиму припинення вогню станом на 3 березня 2021 р.¹⁰

Місце розміщення СММ	Місце події	Спосіб	К-ть	Спостереження	Опис	Озброєння	Дата, час
приблизно 2 км на ПдПдСх від н. п. Кам'янка (підконтрольний уряду, 20 км на Пн від Донецька)	0,5–1 км на ПдПдСх	чули	7	постріл		стрілецька зброя	03.03, 13:10–13:14
приблизно 1 км на ПдЗх від н. п. Новолуганське (підконтрольний уряду, 53 км на ПнСх від Донецька)	3–4 км на Пд	чули	1	вибух	невизначеного походження	Н/Д	03.03, 13:32
камера СММ у н. п. Чермалик (підконтрольний уряду, 77 км на Пд від Донецька)	3–5 км на ПдПдСх	зафіксувала	2	спалах дульного полум'я		Н/Д	02.03, 23:32
	3–5 км на ПдПдСх	зафіксувала	2	Н/Д боєприпас	ПдЗх–ПнСх (після попередньої події)	Н/Д	02.03, 23:32
	3–5 км на ПдПдСх	зафіксувала	1	Н/Д боєприпас	ЗхПдЗх–СхПнСх	Н/Д	02.03, 23:32
	3–5 км на ПдПдСх	зафіксувала	1	вибух	розрив (після попередньої події)	Н/Д	02.03, 23:32
камера СММ на КПВВ у н. п. Гнутове (підконтрольний уряду, 90 км на Пд від Донецька)	2–4 км на СхПдСх	зафіксувала	1	спалах дульного полум'я		Н/Д	02.03, 21:15
	2–4 км на СхПдСх	зафіксувала	1	Н/Д боєприпас	Пд–Пн (після попередньої події)	Н/Д	02.03, 21:15
	2–4 км на СхПдСх	зафіксувала	1	вибух	розрив (після попередньої події)	Н/Д	02.03, 21:15
камера СММ у н. п. Гранітне (підконтрольний уряду, 60 км на Пд від Донецька)	1–3 км на СхПнСх	зафіксувала	3	Н/Д боєприпас	випущена(-й) угору	Н/Д	02.03, 21:44
	2–4 км на Сх	зафіксувала	2	Н/Д боєприпас	Пд–Пн	Н/Д	03.03, 00:55
камера СММ на шахті «Октябрська» (непідконтрольна уряду, 9 км на ПнЗх від центру Донецька)	1–3 км на ПнПнСх	зафіксувала	1	вибух	невизначеного походження	Н/Д	03.03, 07:23
камера СММ за 1 км на ПдЗх від н. п. Широкине (підконтрольний уряду, 100 км на Пд від Донецька)	4–6 км на Пн	зафіксувала	1	Н/Д боєприпас	ПдЗх–ПнСх	Н/Д	02.03, 21:15
	4–6 км на Пн	зафіксувала	2	вибух	невизначеного походження	Н/Д	02.03, 21:15
	4–6 км на Пн	зафіксувала	1	Н/Д боєприпас	ПдПдЗх–ПнПнСх	Н/Д	02.03, 21:25
	4–6 км на Пн	зафіксувала	1	Н/Д боєприпас	ПдПдЗх–ПнПнСх	Н/Д	02.03, 21:38
	4–6 км на ПнПнСх	зафіксувала	1	спалах дульного полум'я		Н/Д	02.03, 21:38
	4–6 км на Пн	зафіксувала	1	вибух	невизначеного походження	Н/Д	03.03, 02:11
	4–6 км на Пн	зафіксувала	2	вибух	невизначеного походження	Н/Д	03.03, 02:12
	4–6 км на Пн	зафіксувала	2	вибух	невизначеного походження	Н/Д	03.03, 02:13
	4–6 км на Пн	зафіксувала	2	вибух	невизначеного походження	Н/Д	03.03, 02:14
	4–6 км на Пн	зафіксувала	4	вибух	невизначеного походження	Н/Д	03.03, 02:15
	4–6 км на Пн	зафіксувала	2	вибух	невизначеного походження	Н/Д	03.03, 02:16
	4–6 км на Пн	зафіксувала	2	вибух	невизначеного походження	Н/Д	03.03, 02:18
	4–6 км на Пн	зафіксувала	4	вибух	невизначеного походження	Н/Д	03.03, 02:19
	4–6 км на Пн	зафіксувала	1	вибух	невизначеного походження	Н/Д	03.03, 02:20
	4–6 км на Пн	зафіксувала	2	вибух	невизначеного походження	Н/Д	03.03, 02:21
	4–6 км на Пн	зафіксувала	3	вибух	невизначеного походження	Н/Д	03.03, 02:22
	4–6 км на Пн	зафіксувала	4	вибух	невизначеного походження	Н/Д	03.03, 02:23
	4–6 км на Пн	зафіксувала	4	вибух	невизначеного походження	Н/Д	03.03, 02:24
	4–6 км на Пн	зафіксувала	3	вибух	невизначеного походження	Н/Д	03.03, 02:25
	4–6 км на Пн	зафіксувала	2	вибух	невизначеного походження	Н/Д	03.03, 02:28
4–6 км на Пн	зафіксувала	1	вибух	невизначеного походження	Н/Д	03.03, 02:32	
4–6 км на Пн	зафіксувала	1	вибух	невизначеного походження	Н/Д	03.03, 02:35	

¹⁰ У таблиці вказані лише порушення режиму припинення вогню, які були зафіксовані безпосередньо патрулями Місії чи камерами СММ, а також ті випадки, які Місія оцінює як навчання з бойовою стрільбою, контрольовані підриви, тощо. Зазначені деталі, а саме: відстань, напрямок, тип зброї тощо, базуються на оцінках, зроблених спостерігачами на місцях і спеціалістами з технічного моніторингу, і необов'язково завжди є точними. Напис «невідомо» (Н/Д) означає, що СММ не змогла підтвердити таку інформацію у зв'язку з відстанню, погодними умовами, технічними обмеженнями та/або з інших причин. Одні і ті ж самі, за оцінкою СММ, порушення режиму припинення вогню, зафіксовані паралельно декількома патрулями/камерами, відображаються у таблиці лише один раз.

Місце розміщення СММ	Місце події	Спосіб	К-ть	Спостереження	Опис	Озброєння	Дата, час
	4-6 км на Пн	зафіксувала	1	вибух	невизначеного походження	Н/Д	03.03, 02:41
	4-6 км на Пн	зафіксувала	1	вибух	невизначеного походження	Н/Д	03.03, 02:42
	4-6 км на Пн	зафіксувала	1	вибух	невизначеного походження	Н/Д	03.03, 02:44
	4-6 км на Пн	зафіксувала	1	вибух	невизначеного походження	Н/Д	03.03, 02:45
	4-6 км на Пн	зафіксувала	1	вибух	невизначеного походження	Н/Д	03.03, 02:46
	4-6 км на Пн	зафіксувала	2	вибух	невизначеного походження	Н/Д	03.03, 02:47
	4-6 км на Пн	зафіксувала	1	вибух	невизначеного походження	Н/Д	03.03, 02:48
	4-6 км на Пн	зафіксувала	1	вибух	невизначеного походження	Н/Д	03.03, 02:49
	4-6 км на Пн	зафіксувала	1	вибух	невизначеного походження	Н/Д	03.03, 02:50
	4-6 км на Пн	зафіксувала	3	вибух	невизначеного походження	Н/Д	03.03, 02:51
	4-6 км на Пн	зафіксувала	1	вибух	невизначеного походження	Н/Д	03.03, 02:53
	4-6 км на Пн	зафіксувала	5	вибух	невизначеного походження	Н/Д	03.03, 02:55
	2-4 км на ПнПнСх	зафіксувала	2	вибух	невизначеного походження	Н/Д	03.03, 02:55
	4-6 км на Пн	зафіксувала	4	вибух	невизначеного походження	Н/Д	03.03, 02:56
	4-6 км на Пн	зафіксувала	3	вибух	невизначеного походження	Н/Д	03.03, 02:57
	4-6 км на Пн	зафіксувала	1	вибух	невизначеного походження	Н/Д	03.03, 02:58
	4-6 км на Пн	зафіксувала	1	вибух	невизначеного походження	Н/Д	03.03, 02:59
	4-6 км на Пн	зафіксувала	2	вибух	невизначеного походження	Н/Д	03.03, 03:05
	4-6 км на Пн	зафіксувала	1	вибух	невизначеного походження	Н/Д	03.03, 03:06
	4-6 км на Пн	зафіксувала	2	вибух	невизначеного походження	Н/Д	03.03, 03:07
	4-6 км на Пн	зафіксувала	1	вибух	невизначеного походження	Н/Д	03.03, 03:08
	4-6 км на Пн	зафіксувала	1	вибух	невизначеного походження	Н/Д	03.03, 03:09
	4-6 км на Пн	зафіксувала	1	вибух	невизначеного походження	Н/Д	03.03, 03:10

Мапа Донецької та Луганської областей¹¹



¹¹ За рішенням Постійної ради №1117 від 21 березня 2014 року, СММ базується в десяти містах на всій Україні (Херсон, Одеса, Львів, Івано-Франківськ, Харків, Донецьк, Дніпро, Чернівці, Луганськ і Київ). Ця мапа східної України призначена для ілюстративних цілей. На ній вказані населені пункти, згадані у звіті, а також ті, де є офіси СММ (моніторингові команди, патрульні центри та передові патрульні бази) в Донецькій і Луганській областях. (Червоним кольором виділено передову патрульну базу, з якої співробітники СММ були тимчасово передислоковані згідно з рекомендаціями експертів з безпеки з деяких держав-учасниць ОБСЄ та з урахуванням вимог СММ щодо безпеки. СММ використовує ці приміщення у світлу пору доби, а також патрулює в цьому населеному пункті вдень).