

Щоденний звіт № 50/2021

від 3 березня 2021 року¹

Короткий виклад

- СММ зафіксувала 10 порушень режиму припинення вогню в Донецькій області. За попередній звітний період у цій області зафіксовано 150 таких порушень.
- Як і за попередній звітний період, Місія не зафіксувала жодного порушення режиму припинення вогню в Луганській області.
- СММ продовжила здійснювати моніторинг на ділянках розведення сил і засобів у районах Станиці Луганської, Золотого та Петрівського, а також зафіксувала 1 вибух невизначеного походження на ділянці розведення в районі Петрівського.
- Місія сприяла встановленню локального режиму припинення вогню та здійснювала моніторинг його дотримання для уможливлення техобслуговування та ремонту, а також забезпечення функціонування життєво важливих об'єктів цивільної інфраструктури.
- СММ і далі спостерігала за ситуацією з цивільним населенням, зокрема на 3 КПВВ, а також 4 відповідних блокпостах збройних формувань у Донецькій і Луганській областях.
- Свободу пересування Місія і далі обмежували*.

Порушення режиму припинення вогню²

Кількість зафіксованих порушень режиму припинення вогню³

Кількість зафіксованих вибухів⁴



¹ На основі інформації, що надійшла від моніторингових команд станом на 19:30 2 березня 2021 року (за східноєвропейським часом).

² Детальнішу інформацію про всі випадки порушення режиму припинення вогню, а також мапи Донецької та Луганської областей, де відмічені всі згадані у звіті місця, представлено в додатку. Упродовж звітнього періоду камера СММ у Петрівському не функціонувала.

³ Зокрема вибухи.

⁴ Зокрема внаслідок вогню з озброєння невстановленого типу.

Мапа зафіксованих порушень режиму припинення вогню



Організація з безпеки та співробітництва в Європі
Спеціальна моніторингова місія в Україні

Зафіксовані СММ порушення режиму припинення вогню 2 березня 2021 р.



Концентрація порушень режиму припинення вогню

- Висока
- Низька

- Вибух
- Населений пункт
- Лінія зіткнення (орієнт.)

Джерела: адміністративні кордони — УКГП ООН; дороги, річки — проект OpenStreetMap; море — VLIZ (2005). Акваторії МГО, інше — ОБСЄ.

Система координат: WGS 1984 UTM Zone 37N

Ця мапа надається винятково для наочності. Відсутність помилок у мапі не гарантується, а її зміст не означає, що СММ ОБСЄ затверджує або ухвалює офіційний статус мапи.

© СММ ОБСЄ 2019 Не дозволяється використовувати, копіювати, відтворювати, передавати, транслювати, продавати, ліцензувати або застосовувати без попереднього дозволу з боку ОБСЄ у письмовому вигляді.
Створено: 03/03/2021

У Донецькій області СММ зафіксувала 10 порушень режиму припинення вогню, у тому числі 1 вибух на ділянці розведення в районі н. п. Петрівське (непідконтрольний урядові, 41 км на південь від Донецька) (див. нижче), а також 7 невизначених боєприпасів у районах на північ від н. п. Широкине (підконтрольний урядові, 100 км на південь від Донецька). Упродовж [попереднього звітнього періоду](#) зафіксовано 150 таких порушень, з яких більшість (зокрема 71 вибух) сталися на північ від Широкиного.

У Луганській області, як і за [попередній звітний період](#), Місія не зафіксувала жодного порушення режиму припинення вогню. Раніше СММ зафіксувала порушення режиму припинення вогню в цій області 27 лютого (див. [Щоденний звіт СММ від 1 березня 2021 року](#)).

Після засідання Тристоронньої контактної групи 22 липня 2020 року, на якому була досягнута домовленість про додаткові заходи з посилення режиму припинення вогню, починаючи з 00:01 27 липня 2020 року і до кінця звітнього періоду Місія зафіксувала щонайменше 11 078 порушень режиму припинення вогню в Донецькій і Луганській областях (зокрема 3 741 вибух, 1 271 невизначений боєприпас у польоті, 107 спалахів дульного полум'я, 62 освітлювальні ракети, а також щонайменше 5 897 черг і пострілів).

Ділянки розведення в районах Станиці Луганської, Золотої й Петрівської⁵

2 березня в межах ділянки розведення в районі н. п. Станиця Луганська (підконтрольний урядові, 16 км на північний схід від Луганська) спостерігачі бачили 2 членів збройних формувань (з нарукавними пов'язками з написом «СЦКК») південніше відремонтованого прольоту мосту біля Станиці Луганської (15 км на північний схід від Луганська).

2 березня, патрулюючи поблизу блокпоста збройних формувань південніше ділянки розведення в районі н. п. Золоте (підконтрольний урядові, 60 км на захід від Луганська), спостерігачі знову бачили 5 контейнерів усередині огороженого майданчика південніше південного краю ділянки, на південній стороні дороги, що веде на схід у напрямку н. п. Золоте-5 (Михайлівка; непідконтрольний урядові, 61 км на захід від Луганська). Члени патруля Місії також знову бачили ще один контейнер на південному краю ділянки розведення.

У межах ділянки розведення спостерігачі вкотре бачили контейнер приблизно за 60–70 м на північ від інших п'яти, а також ще один приблизно за 350 м на північ від південного краю ділянки розведення. Обидва ці контейнери стояли на західній стороні автодороги Т1316. На відстані близько 10–30 м на північ від першого зі згаданих вище контейнерів члени патруля Місії знову бачили 6 бетонних блоків, установлених у 3 ряди поперек обох смуг руху зазначеної автодороги.

Здійснюючи моніторинг біля вищезазначеного блокпоста збройних формувань, спостерігачі бачили 4 членів збройних формувань (з нарукавними пов'язками з написом «СЦКК»); двоє з них пройшли углиб ділянки розведення до місця приблизно за 350 м на північ від її південного краю, а затим повернулися.

⁵ Розведення передбачено Рамковим рішенням Тристоронньої контактної групи про розведення сил і засобів від 21 вересня 2016 року.

Увечері 1 березня камера СММ, установлена за 2 км на схід від н. п. Богданівка (підконтрольний урядові, 41 км на південний захід від Донецька), зафіксувала 1 вибух невизначеного походження орієнтовно за 2–4 км на східно-південний схід (за оцінкою, у межах ділянки розведення в районі Петрівського).

2 березня, здійснюючи спостереження в Петрівському, команда СММ бачила, як зі східного напрямку під'їхав білий цивільний автомобіль із 2 чоловіками (віком 50–59 років; за оцінкою, це були члени збройних формувань) в одязі військового типу на борту, а потім повернув на північ на автодорогу С051532. Згодом, патрулюючи приблизно за 2 км на північ від Петрівського, спостерігачі бачили, як той самий автомобіль з тими ж 2 чоловіками приїхав із напрямку н. п. Стила (непідконтрольний урядові, 34 км на південь від Донецька) і зупинився приблизно за 20 м на північ від місцеположення патруля СММ на автошляху С051532. Обидва чоловіки вийшли з автомобіля, дивлячись у західному напрямку (один за допомогою бінокля), а потім поїхали далі на південь у напрямку Петрівського.

Відведення озброєння

СММ продовжувала здійснювати моніторинг відведення озброєння, передбаченого Меморандумом, а також Комплексом заходів і Доповненням до нього.

Місця зберігання озброєння

Постійне місце зберігання озброєння в підконтрольному урядові районі Луганської області

2 березня

Місія зауважила, що там і далі бракує 4 мінометів (2Б11 «Сани», 120 мм).

Озброєння, яке СММ не змогла верифікувати як відведене⁶

У двох місцях розміщення відведеного важкого озброєння в підконтрольних урядові районах Луганської області

2 березня

Місія зауважила, що 5 танків (Т-72) і 9 самохідних гаубиць (2С1 «Гвоздика», 122 мм) у наявності, а 3 самохідних гаубиць (2С3 «Акація», 152 мм) та 1 зенітного ракетного комплексу (9К35 «Стріла-10») і далі бракувало.

Ознаки військової присутності та присутності військового типу в зоні безпеки⁷

СММ зафіксувала бойові броньовані машини в підконтрольних урядові районах Донецької та Луганської областей, зокрема поблизу житлових будинків (детальніше див. таблицю нижче).

Наявність протитанкових мін неподалік Оріхового

⁶ Місія зафіксувала озброєння, яке не змогла верифікувати як відведене, оскільки умови його зберігання не відповідали критеріям, вказаним у повідомленні від 16 жовтня 2015 року щодо ефективного моніторингу та верифікації відведення важкого озброєння, яке СММ адресувала підписантам Комплексу заходів.

⁷ Згадана у цьому розділі техніка не підпадає під дію Мінських угод щодо відведення озброєння.

1 березня безпілотний літальний апарат (БПЛА) СММ малого радіуса дії знову зафіксував сукупно близько 210 протитанкових мін у 2 полях приблизно за 1,5 км та 2,5 км на південь від н. п. Оріхове (підконтрольний урядові, 57 км на північний захід від Луганська). За оцінкою, ці міни належать Збройним силам України (для ознайомлення з попередніми спостереженнями в цьому районі див. щоденні звіти СММ від [4 лютого](#) та [28 липня 2020 року](#)).

Зусилля Місії зі сприяння уможливленню техобслуговування та ремонту, а також забезпеченню функціонування життєво важливих об'єктів цивільної інфраструктури

СММ і далі сприяла забезпеченню функціонування Донецької фільтрувальної станції (15 км на північ від Донецька).

Місія також сприяла встановленню локального режиму припинення вогню та здійснювала моніторинг його дотримання для уможливлення технічного обслуговування та ремонту водоочисних споруд поблизу підконтрольної урядові частини н. п. Доломітне (53 км на північний схід від Донецька), а також огляду та ремонту ліній електропередачі поблизу непідконтрольних урядові н. п. Пришиб (34 км на північний захід від Луганська) і Золотого-5 (Михайлівки), і біля н. п. Водяне (підконтрольний урядові, 94 км на південь від Донецька). Здійснюючи спостереження поблизу Водяного, члени патруля Місії зафіксували 2 черги з великокаліберного кулемета орієнтовно за 4–6 км на північно-північний схід.

Ситуація на КПВВ і відповідних блокпостах

У Донецькій області команда СММ зауважила, що блокпост збройних формувань поблизу н. п. Кремінець (непідконтрольний урядові, 16 км на південний захід від Донецька) був закритий.

У Луганській області спостерігачі зауважили, що контрольний пункт в'їзду-виїзду (КПВВ) у Станиці Луганській і відповідний блокпост збройних формувань південніше відремонтованого прольоту мосту біля Станиці Луганської функціонували, а пішоходи очікували в чергах в обох напрямках. Члени патруля Місії бачили, що між відремонтованим прольотом мосту біля Станиці Луганської та КПВВ курсував гольф-кар.

Спостерігачі також відзначили, що КПВВ біля Золотого та в н. п. Щастя (підконтрольний урядові, 20 км на північ від Луганська) були відкриті, однак не зафіксували переміщення громадян. Водночас відповідні блокпости збройних формувань південніше ділянки розведення в районі Золотого та за 3 км на південний схід від мосту в Щасті були закриті.

Здійснюючи моніторинг поблизу КПВВ у Щасті, команда СММ бачила делегації Президента України та Голови Європейської Ради, представників міжнародних організацій і засобів масової інформації, а також співробітників Державної прикордонної служби України та правоохоронних органів.

Місія продовжувала стежити за ситуацією в Херсоні, Одесі, Львові, Івано-Франківську, Харкові, Дніпрі, Чернівцях і Києві.

***Обмеження свободи пересування та інші перешкоди у виконанні мандата СММ**

Робота з моніторингу та свобода пересування СММ обмежені загрозами у сфері безпеки, зокрема ризиками, пов'язаними з наявністю мін і невибухлих боєприпасів, а також іншими перешкодами, які щодня змінюються. Мандат СММ передбачає вільний і безпечний доступ по всій Україні. Усі підписанти Мінських угод погодилися з необхідністю вільного та безпечного доступу, а також із тим, що обмеження свободи пересування СММ є порушенням і що на такі порушення необхідно швидко реагувати. Вони також дійшли згоди, що СЦКК повинен сприяти такому реагуванню та здійснювати загальну координацію робіт із розмінування. Однак збройні формування в окремих районах Донецької та Луганської областей часто відмовляють СММ у доступі до районів, прилеглих до невідконтрольних урядові ділянок кордону України (наприклад, див. [Щоденний звіт СММ від 2 березня 2021 року](#)). Діяльність СММ у Донецькій і Луганській областях залишалася обмеженою після того, як [23 квітня 2017 року поблизу Пришиба стався інцидент, який призвів до загибелі людини](#). Унаслідок цього спроможність Місії вести спостереження залишалася обмеженою.

Регулярні обмеження на ділянках розведення сил і засобів і через міни/невибухлі боєприпаси:

- Не здійснивши суцільного розмінування, вилучення невибухлих боєприпасів та усунення інших перешкод, сторони і далі відмовляли СММ у необмеженому доступі, а також у можливості пересуватися окремими дорогами, які раніше були визначені як важливі для здійснення Місією ефективного моніторингу та для пересування цивільних осіб.

Таблиця ознак військової присутності та присутності військового типу в зоні безпеки⁸

Дата	К-ть	Вид	Місце	Джерело спостереження
підконтрольні уряду райони				
01.03.2021	1	бойова машина піхоти (БМП-2)	поблизу н. п. Оріхове (57 км на північний захід від Луганська)	БПЛА малого радіуса дії
	1	зенітна установка (ЗУ-23, 23 мм)	поблизу н. п. Станиця Луганська (16 км на північний схід від Луганська)	
02.03.2021	8	бронетранспортер (БТР-60)	поблизу житлового району н. п. Опитне (63 км на північний схід від Донецька)	патруль
	1	бронетранспортер (МТ-ЛБ)	поблизу житлового району н. п. Піонерське (101 км на південь від Донецька)	
	2	бронетранспортер (БТР-4)	поблизу н. п. Золоте-2 (Карбоніт; 62 км на захід від Луганська)	
	1	бронетранспортер (БТР-4 «Буцефал»)		

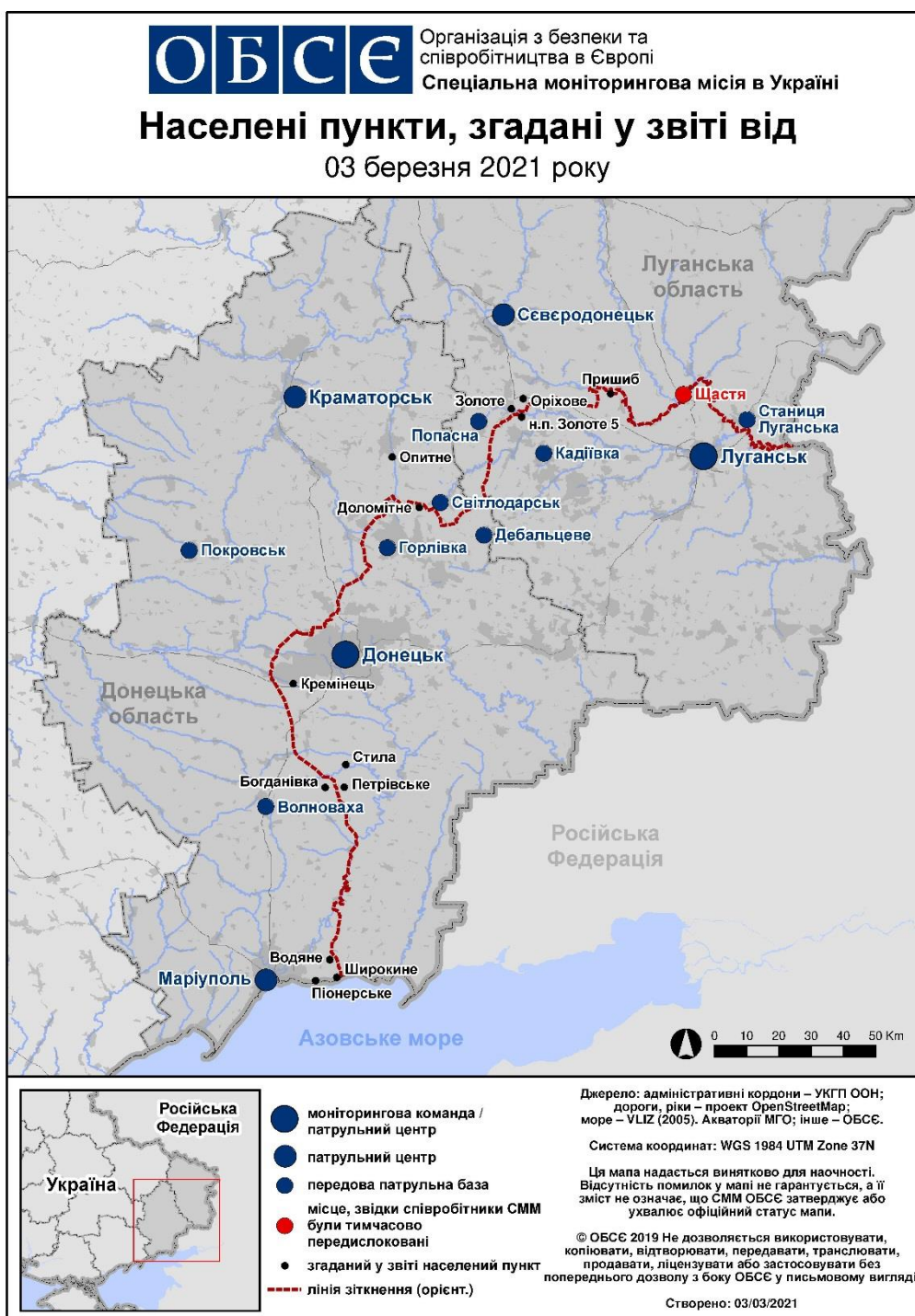
⁸ Згадана у цьому розділі техніка не підпадає під дію Мінських угод щодо відведення озброєння.

Таблиця порушень режиму припинення вогню станом на 2 березня 2021 р.⁹

Місце розміщення СММ	Місце події	Спосіб	К-ть	Спостереження	Опис	Озброння	Дата, час
камера СММ за 2 км на Сх від н. п. Богданівка (підконтрольний уряду, 41 км на ПдЗх від Донецька)	2–4 км на СхПдСх	зафіксувала	1	вибух	невизначеного походження (за оцінкою, у межах ділянки розведення в районі Петрівського)	Н/Д	01.03, 20:38
камера СММ за 1 км на ПдЗх від н. п. Широкине (підконтрольний уряду, 100 км на Пд від Донецька)	4–6 км на Пн	зафіксувала	7	Н/Д боєприпас	Зх–Сх	Н/Д	02.03, 18:24
приблизно 600 м на ПнСх від н. п. Лебединське (підконтрольний уряду, 99 км на Пд від Донецька)	4–6 км на ПнПнСх	чули	2	черга		великокаліберний кулемет	02.03, 14:00–14:05

⁹ У таблиці вказані лише порушення режиму припинення вогню, які були зафіксовані безпосередньо патрулями Місії чи камерами СММ, а також ті випадки, які Місія оцінює як навчання з бойовою стрільбою, контрольовані підриви, тощо. Зазначені деталі, а саме: відстань, напрямок, тип зброї тощо, базуються на оцінках, зроблених спостерігачами на місцях і спеціалістами з технічного моніторингу, і необов'язково завжди є точними. Напис «невідомо» (Н/Д) означає, що СММ не змогла підтвердити таку інформацію у зв'язку з відстанню, погодними умовами, технічними обмеженнями та/або з інших причин. Одні і ті ж самі, за оцінкою СММ, порушення режиму припинення вогню, зафіксовані паралельно декількома патрулями/камерами, відображаються у таблиці лише один раз.

Мапа Донецької та Луганської областей¹⁰



¹⁰ За рішенням Постійної ради №1117 від 21 березня 2014 року, СММ базується в десяти містах на всій Україні (Херсон, Одеса, Львів, Івано-Франківськ, Харків, Донецьк, Дніпро, Чернівці, Луганськ і Київ). Ця мапа східної України призначена для ілюстративних цілей. На ній вказані населені пункти, згадані у звіті, а також ті, де є офіси СММ (моніторингові команди, патрульні центри та передові патрульні бази) в Донецькій і Луганській областях. (Червоним кольором виділено передову патрульну базу, з якої співробітники СММ були тимчасово передислоковані згідно з рекомендаціями експертів з безпеки з деяких держав-учасниць ОБСЄ та з урахуванням вимог СММ щодо безпеки. СММ використовує ці приміщення у світлу пору доби, а також патрулює в цьому населеному пункті вдень).