

Щоденний звіт № 47/2021

від 27 лютого 2021 року¹

Короткий виклад

- У Донецькій області СММ зафіксувала 41 порушення режиму припинення вогню. За попередній звітний період Місія зафіксувала в області 10 таких порушень.
- У Луганській області СММ зафіксувала 30 порушень режиму припинення вогню. За попередній звітний період Місія зафіксувала в області 20 таких порушень.
- Місія продовжила здійснювати моніторинг на ділянках розведення сил і засобів у районах Станиці Луганської, Золотого і Петрівського. СММ знову зафіксувала контейнери на південному краю ділянки розведення в районі Золотого та поблизу нього, а також удень спостерігачі бачили людей на ділянці розведення в районі Петрівського.
- В Донецькій області Місія зафіксувала озброєння, розміщене з порушенням ліній відведення, з обох боків лінії зіткнення.
- СММ сприяла встановленню локального режиму припинення вогню та здійснювала моніторинг його дотримання для уможливлення проведення технічного обслуговування життєво важливих об'єктів цивільної інфраструктури та забезпечення їхнього функціонування.
- Місія і далі спостерігала за ситуацією, у якій опинилося цивільне населення, зокрема на 4 КПВВ та 3 відповідних блокпостах збройних формувань у Донецькій та Луганській областях.
- Патрулі СММ і далі стикалися з обмеженнями свободи пересування, зокрема на блокпості збройних формувань поблизу Оленівки Донецької області*.

Порушення режиму припинення вогню²

Кількість зафіксованих порушень режиму припинення вогню³

Кількість зафіксованих вибухів⁴



¹ На основі інформації, що надійшла від моніторингових команд станом на 19:30 26 лютого 2021 року (за східноєвропейським часом).

² Більш детальну інформацію про всі випадки порушення режиму припинення вогню, а також мапи Донецької та Луганської областей, де відмічені всі місця, згадані у звіті, представлено в додатку. Упродовж звітнього періоду камера СММ у Петрівському не функціонувала, а можливості ведення спостереження за допомогою інших камер СММ були обмежені через погодні умови.

³ Зокрема вибухи.

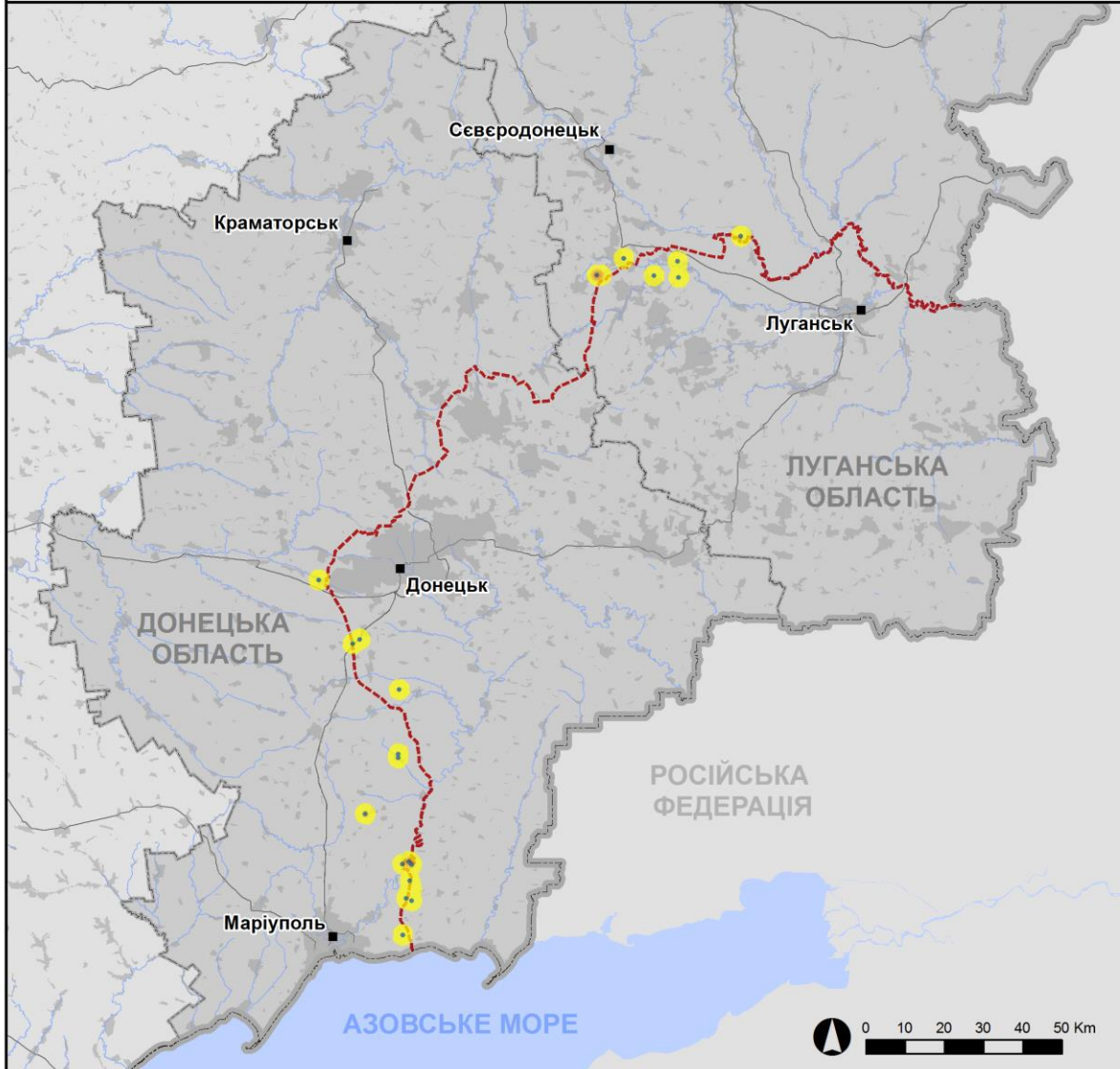
⁴ Зокрема внаслідок вогню з озброєння невстановленого типу.

Мапа із зафіксованими порушеннями режиму припинення вогню



Організація з безпеки та співробітництва в Європі
Спеціальна моніторингова місія в Україні

Зафіксовані СММ порушення режиму припинення вогню 26 лютого 2021 р.



Концентрація порушень режиму припинення вогню

- Висока
- Низька

- Вибух
- Населений пункт
- Лінія зіткнення (орієнт.)

Джерела: адміністративні кордони — УКГП ООН; дороги, річки — проект OpenStreetMap; море — VLIIZ (2005). Акваторії МГО, інше — ОБСЄ.

Система координат: WGS 1984 UTM Zone 37N

Ця мапа надається винятково для наочності. Відсутність помилок у мапі не гарантується, а її зміст не означає, що СММ ОБСЄ затверджує або ухвалює офіційний статус мапи.

© СММ ОБСЄ 2019 Не дозволяється використовувати, копіювати, відтворювати, передавати, транслювати, продавати, ліцензувати або застосовувати без попереднього дозволу з боку ОБСЄ у письмовому вигляді.
Створено: 27/02/2021

У Донецькій області СММ зафіксувала 41 порушення режиму припинення вогню, зокрема 34 вибухи невизначеного походження. Більшість порушень режиму припинення вогню зафіксовано в районах на південний схід від н. п. Чермалик (підконтрольний урядові, 77 км на південь від Донецька) і на захід від н. п. Новоселівка (підконтрольний урядові, 66 км на південь від Донецька). Протягом [попереднього звітного періоду](#) Місія зафіксувала 10 порушень режиму припинення вогню.

У Луганській області Місія зафіксувала 30 порушень режиму припинення вогню (зокрема 10 вибухів невизначеного походження), більшість з яких сталися в районах на схід і захід від ділянки розведення в районі н. п. Золоте (підконтрольний урядові, 60 км на захід від Луганська) (див. нижче). Протягом [попереднього звітного періоду](#) Місія зафіксувала 20 порушень режиму припинення вогню.

Після засідання Тристоронньої контактної групи 22 липня 2020 року, на якому була досягнута домовленість про додаткові заходи з посилення режиму припинення вогню, починаючи з 00:01 27 липня 2020 року і до кінця звітного періоду СММ зафіксувала щонайменше 10 899 порушень режиму припинення вогню в Донецькій і Луганській областях (зокрема 3 599 вибухів, 1 239 невизначених боєприпасів у польоті, 105 спалахів дульного полум'я та 62 освітлювальні ракети, а також щонайменше 5 894 черги та постріли).

Ділянки розведення в районах Станиці Луганської, Золотої й Петрівської⁵

26 лютого в межах ділянки розведення в районі н. п. Станиця Луганська (підконтрольний урядові, 16 км на північний схід від Луганська) спостерігачі бачили 2 членів збройних формувань (з нарукавними пов'язками з написом «СЦКК») на південь від відремонтованого прольоту мосту біля Станиці Луганської (15 км на північний схід від Луганська).

Того ж дня, патрулюючи поблизу блокпоста збройних формувань на південь від ділянки розведення в районі Золотої, спостерігачі знову бачили 5 контейнерів на огороженому майданчику південніше південного краю ділянки розведення, на південній стороні дороги, що веде на схід до н. п. Золоте-5 (Михайлівка; непідконтрольний урядові, 61 км на захід від Луганська). Спостерігачі знову бачили бетонні блоки, установлені вздовж північного краю огороженого майданчика.

Члени патруля Місії також зауважили, що ще 1 контейнер, який раніше був орієнтовно за 30 м на північ від південного краю ділянки розведення, досі перебував на південному краю ділянки.

У межах ділянки розведення спостерігачі в черговий раз зафіксували контейнер приблизно за 60–70 м на північ від інших п'яти, а також ще один орієнтовно за 350 м на північ від південного краю ділянки розведення; обидва ці контейнери розміщені з західного боку автодороги Т1316. На відстані близько 10–30 м на північ від першого зі згаданих вище контейнерів члени патруля Місії знову побачили 6 бетонних блоків, установлених у три ряди поперек обох смуг руху зазначеної дороги.

⁵ Розведення передбачено Рамковим рішенням Тристоронньої контактної групи про розведення сил і засобів від 21 вересня 2016 року.

Здійснюючи моніторинг біля того самого блокпоста збройних формувань, спостерігачі бачили 3 членів збройних формувань (з нарукавними пов'язками з написом «СЦКК»), які пройшли углиб ділянки приблизно на 350 м на північ від її південного краю та повернулися назад. Спостерігачі також помітили, що машина швидкої допомоги, на борту якої перебували 2 чоловіки (віком 50–59 років) та 2 жінки (30–39 років) у медичних захисних костюмах, проїхала до цього ж місця і згодом повернулася.

Ввечері 25 лютого камера СММ у Золотому зафіксувала 2 вибухи невизначеного походження у межах 2–4 км на східно-північний схід (за оцінкою, за межами ділянки розведення, але в межах 5 км від її краю). Вдень 26 лютого, здійснюючи моніторинг на вищезгаданому блокпості збройних формувань на південь від ділянки розведення, члени патруля Місії чули 3 вибухи невизначеного походження та 20 черг і пострілів зі стрілецької зброї та великокаліберного кулемета (за оцінкою, поза ділянкою розведення, але в межах 5 км від її краю), а також ще один вибух невизначеного походження у межах 7–10 км на схід (за оцінкою, поза ділянкою розведення).

Вдень 24 лютого в межах ділянки розведення в районі н. п. Петрівське (непідконтрольний урядові, 41 км на південь від Донецька) безпілотний літальний апарат (БПЛА) СММ дальнього радіуса дії зафіксував 2 осіб на колишній позиції Збройних сил України, приблизно за 1,5 км на східно-північний схід від її південно-західного кута. Той же БПЛА також виявив 3 осіб та [знову](#) зафіксував автомобіль біля колишньої позиції збройних формувань приблизно за 350 м на північно-північний захід від південно-східного кута ділянки розведення.

26 лютого, перебуваючи приблизно за 2 км на схід від н. п. Богданівка (підконтрольний урядові, 41 км на південний захід від Донецька), спостерігачі чули 5 вибухів невизначеного походження в межах 7–10 км на північ та південь (за оцінкою СММ, за межами ділянки розведення). Перебуваючи у том ж місці, приблизно за 350 м на західно-північний захід від північно-західного кута ділянки, спостерігачі також бачили в полі, приблизно за 150 м на західно-південний захід від свого місцезнаходження, 2 бронетранспортери (МТ-ЛБ) та 1 бойову машину піхоти (невстановленого типу), що рухалися на північ у напрямку автошляху С050563.

Відведення озброєння

СММ продовжувала здійснювати моніторинг відведення озброєння, передбаченого Меморандумом, а також Комплексом заходів і Доповненням до нього.

Місія зафіксувала озброєння, розміщене з порушенням ліній відведення: 2 протитанкові керовані ракетні комплекси в підконтрольному урядові районі Донецької області, а також 6 протитанкових гармат і 6 самохідних гаубиць на полігоні в непідконтрольному урядові районі Донецької області.

За лініями відведення, але за межами виділених місць зберігання члени патруля СММ зафіксувала 3 зенітні ракетні комплекси, 12 танків і 3 гаубиці, зокрема на двох залізничних станціях у підконтрольних урядові районах Донецької та Луганської областей, а також 22 танки на полігоні в непідконтрольному урядові районі Донецької області (для отримання детальнішої інформації див. таблицю нижче).

Ознаки військової присутності та присутності військового типу в зоні безпеки⁶

Місія зафіксувала 2 зенітні самохідні комплекси й 1 зенітну установку в підконтрольних урядові районах Донецької області, бойові броньовані машини в підконтрольних урядові районах Донецької та Луганської областей, а також у непідконтрольному урядові районі Донецької області (детальніше див. таблицю нижче).

Зусилля СММ зі сприяння проведенню техобслуговування та забезпечення функціонування цивільних об'єктів життєзабезпечення

СММ і далі сприяла забезпеченню функціонування Донецької фільтрувальної станції (15 км на північ від Донецька).

Крім того, Місія сприяла встановленню локального режиму припинення вогню та здійснювала моніторинг його дотримання для уможливлення здійснення технічного обслуговування водоочисних споруд поблизу підконтрольної урядові частини н. п. Доломітне (53 км на північний схід від Донецька); для проведення технічного обслуговування на шламонакопичувачі фенольного заводу поблизу н. п. Залізне (кол. Артемове; підконтрольний урядові, 42 км на північний схід від Донецька), а також на об'єктах водної інфраструктури в н. п. Золоте-5 (Михайлівка; непідконтрольний урядові, 61 км на захід від Луганська).

Ситуація на КПВВ і відповідних блокпостах

У Донецькій області команда СММ зауважила, що контрольний пункт в'їзду-виїзду (КПВВ) неподалік н. п. Новотроїцьке (підконтрольний урядові, 36 км на південний захід від Донецька) і відповідний блокпост збройних формувань біля н. п. Оленівка (непідконтрольний урядові, 23 км на південний захід від Донецька) були відкриті й у обох напрямках зафіксовано цивільний пасажиро-транспортний потік.

У Луганській області спостерігачі бачили, що КПВВ у Станиці Луганській працював, а також бачили черги людей у напрямку підконтрольних урядові районів та в протилежному напрямку. Команда Місії бачила два гольф-кари, що курсували між відремонтованим прольотом мосту біля Станиці Луганської і КПВВ. Перебуваючи на КПВВ, члени патруля СММ також бачили, як чоловік (невстановленого віку) транспортував на ношах труну з підконтрольних до непідконтрольних урядові районів урядові районів.

Команда Місії також відзначила, що КПВВ біля Золотого і в н. п. Щастя (підконтрольний урядові, 20 км на північ від Луганська) були відкритими, однак переміщення громадян зафіксовано не було. Водночас відповідні блокпости збройних формувань на південь від ділянки розведення в районі Золотого і за 3 км на південний схід від мосту в Щасті були закритими.

На КПВВ біля Щастя спостерігачі бачили 11 вантажівок, що стояли на автошляху Н21, приблизно за 50 м на північ від КПВВ. За повідомленнями, вони перевозили будівельні матеріали для міжнародної гуманітарної організації.

⁶ Згадана у цьому розділі техніка не підпадає під дію Мінських угод щодо відведення озброєння

Місія і далі стежила за ситуацією у Львові, Херсоні, Івано-Франківську, Одесі, Харкові, Дніпрі, Чернівцях і Києві.

***Обмеження свободи пересування та інші перешкоди у виконанні мандата СММ**

Робота з моніторингу та свобода пересування СММ обмежені загрозами у сфері безпеки, включаючи ризики, пов'язані з наявністю мін і невибухлих боєприпасів, а також іншими перешкодами, які щодня змінюються. Мандат СММ передбачає вільний і безпечний доступ по всій Україні. Усі підписанти Мінських домовленостей погодилися з необхідністю вільного та безпечного доступу, а також із тим, що обмеження свободи пересування СММ є порушенням і що на такі порушення необхідно швидко реагувати. Вони також дійшли згоди, що Спільний центр з контролю та координації (СЦКК) повинен сприяти такому реагуванню та здійснювати загальну координацію робіт з розмінування. Однак збройні формування в окремих районах Донецької та Луганської областей часто відмовляють СММ у доступі до районів, прилеглих до непідконтрольних урядові ділянок кордону України (наприклад, див. [Щоденний звіт СММ від 23 лютого 2021 року](#)). Діяльність СММ у Донецькій та Луганській областях, як і раніше, залишалася обмеженою після того, як [23 квітня 2017 року поблизу Пришиба стався інцидент, який призвів до загибелі людини](#). Унаслідок цього спроможність Місії вести спостереження залишалася обмеженою.

Регулярні обмеження на ділянках розведення сил і засобів і через міни/невибухлі боєприпаси:

- Не здійснивши суцільного розмінування і вилучення невибухлих боєприпасів та інших перешкод, сторони і далі відмовляли СММ у необмеженому доступі, а також у можливості пересуватися окремими дорогами, які раніше були визначені як важливі для здійснення Місією ефективного моніторингу та для пересування цивільних осіб.

Затримка:

- 26 лютого на блокпості збройних формувань поблизу н. п. Оленівка (непідконтрольний урядові, 23 км на південний захід від Донецька) 2 члени збройних формувань (один вочевидь озброєний) пропустили патруль СММ до підконтрольних урядові районів лише після 18-хвилинної затримки.

Інші перешкоди⁷:

- 24 лютого БПЛА СММ дальнього радіуса дії зазнав дії перешкод сигналу GPS (за оцінкою, внаслідок імовірного глушіння), коли пролітав над районами між підконтрольними урядові н. п. Піски (11 км на північний захід від Донецька) і н. п. Новотроїцьке (36 км на південний захід від Донецька).

⁷ Згадані в цьому розділі перешкоди сигналу (випадки ймовірного глушіння та глушіння) могли створювати з будь-якого місця в радіусі кількох кілометрів від місцеположення БПЛА.

Таблиця озброєння

Озброєння, розміщене з порушенням ліній відведення

Дата	К-ть одиниць озброєння	Вид озброєння	Місце	Джерело спостереження
підконтрольні урядові райони				
26.02.2021	2	протитанковий керований ракетний комплекс (9П148 «Конкурс», 135 мм)	неподалік н. п. Федорівка (71 км на південь від Донецька)	патруль
непідконтрольні урядові райони				
24.02.2021	6	протитанкова гармата (МТ-12 «Рапіра», 100 мм)	на полігоні поблизу н. п. Тернове (57 км на схід від Донецька)	БПЛА дальнього радіуса дії
	6	самохідна гаубиця (2С1 «Гвоздика», 122 мм)		

Озброєння, розміщене за лініями відведення, але за межами виділених місць зберігання озброєння

Дата	К-ть одиниць озброєння	Вид озброєння	Місце	Джерело спостереження
підконтрольні урядові райони				
24.02.2021	1	зенітний ракетний комплекс (9К33 «Оса»)	на об'єкті неподалік н. п. Калинове (35 км на північ від Донецька)	БПЛА дальнього радіуса дії
26.02.2021	1	зенітний ракетний комплекс (9К35 «Стріла-10»)	на об'єкті неподалік н. п. Мангуш (111 км на південь від Донецька)	БПЛА малого радіуса дії
	1	зенітний ракетний комплекс (9К33 «Оса»)	неподалік н. п. Волноваха (53 км на південь від Донецька)	патруль
	12	танк (Т-72)	на залізничній станції у н. п. Костянтинівка (60 км на північ від Донецька)	
	1	буксирувана гаубиця (2А36 «Гіацинт-Б», 152 мм)	на залізничній станції у н. п. Рубіжне (84 км на північний захід від Луганська)	
	2	самохідна гаубиця (2С19 «Мста-С», 152 мм)		
непідконтрольні урядові райони				
24.02.2021	22	танк (Т-64 — 17 од., Т-72 — 5 од.)	на полігоні поблизу н. п. Тернове (57 км на схід від Донецька)	БПЛА дальнього радіуса дії

Таблиця ознак військової присутності та присутності військового типу в зоні безпеки⁸

Дата	К-ть	Тип	Місце	Джерело спостереження
підконтрольні урядові райони				
24.02.2021	3	бойова машина піхоти (БМП-1 — 1 од., типу БМП — 2 од.)	неподалік н. п. Новгородське (35 км на північ від Донецька)	БПЛА дальнього радіуса дії
	1	бойова броньована машина (невстановленого типу)	на території об'єкту неподалік н. п. Василівка (48 км на південь від Донецька)	
	9	бойова машина піхоти (БМП-1)		
	2	бойова броньована машина (невстановленого типу)	на території об'єкту н. п. Старогнатівка (51 км на південь від Донецька)	
	2	броньована розвідувально-дозорна машина (БРДМ-2)		

⁸ Згадана у цьому розділі техніка не підпадає під дію Мінських угод щодо відведення озброєння.

	2	бойова броньована машина (типу БМП)	на території об'єкту біля н. п. Новоселівка (66 км на південь від Донецька)	
	2	самохідна зенітна установку (ЗСУ-23-4 «Шилка», 23 мм)	у житловому районі н. п. Черненко (86 км на південь від Донецька)	
	1	бронетранспортер (типу МТ-ЛБ)		
25.02.2021	1	зенітна установка (ЗУ-23, 23 мм)	на території об'єкту поблизу н. п. Красногорівка (24 км на північ від Донецька)	БПЛА малого радіуса дії
26.02.2021	2	бронетранспортер (МТ-ЛБ)	неподалік н. п. Богданівка (41 км на південний захід від Донецька)	патруль
	1	бойова машина піхоти		
	2	броньована розвідувально-дозорна машина (БРДМ-2)	неподалік н. п. Федорівка (71 км на південь від Донецька)	
	2	бойова машина піхоти (БМП-1)	неподалік н. п. Новоселівка Друга (69 км на південь від Донецька)	
	4		неподалік н. п. Мирне (63 км на південь від Донецька)	
1	бойова броньована машина (типу БМП)	на території об'єкту в н. п. Муратове (51 км на північний захід від Луганська)		
непідконтрольні урядові райони				
24.02.2021	5	бойова броньована машина (невстановленого типу)	на території об'єкту в житловому районі на південно-західній околиці н. п. Новоазовськ (102 км на південний схід від Донецька)	БПЛА дальнього радіуса дії

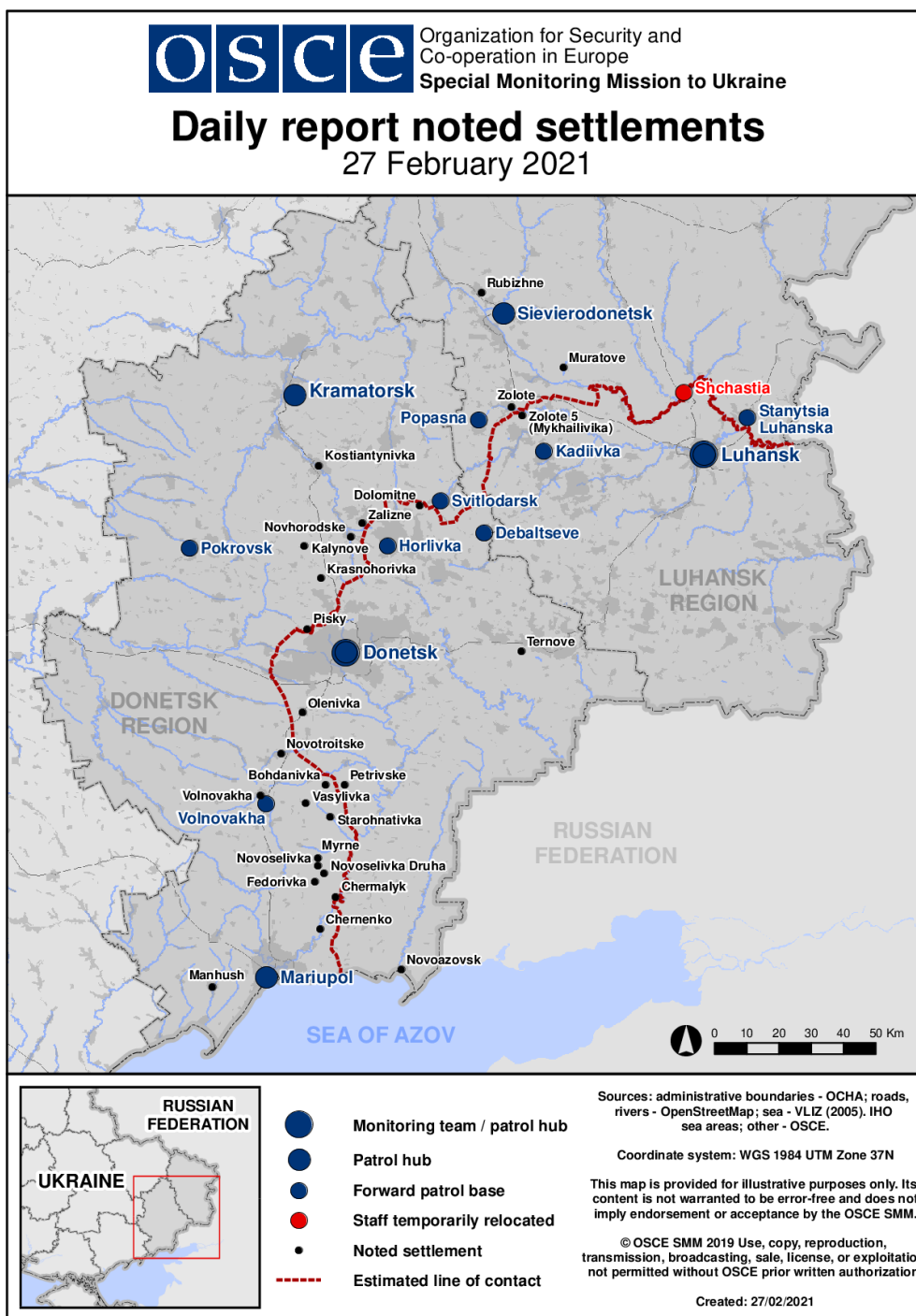
Таблиця порушень режиму припинення вогню станом на 26 лютого 2021 року⁹

Місце розміщення СММ	Місце події	Спосіб	К-ть	Спостереження	Опис	Озброєння	Дата, час
камера СММ у н. п. Чермалик (підконтрольний уряду, 77 км на Пд від Донецька)	1–2 км на ПдСх	зафіксувала	1	вибух	невизначеного походження	Н/Д	25.02, 20:35
	1–2 км на ПдСх	зафіксувала	1	спалах дульного полум'я		Н/Д	25.02, 21:04
	1–3 км на ПдСх	зафіксувала	1	Н/Д босприпас	з ЗхПдЗх на СхПнСх (після попередньої події)	Н/Д	25.02, 21:04
	1–2 км на ПдСх	зафіксувала	1	вибух	невизначеного походження	Н/Д	25.02, 21:04
	1–3 км на ПдСх	зафіксувала	1	спалах дульного полум'я		Н/Д	25.02, 21:04
	1–2 км на ПдСх	зафіксувала	1	Н/Д босприпас	з ЗхПдЗх на СхПнСх (після попередньої події)	Н/Д	25.02, 21:04
	1–2 км на ПдСх	зафіксувала	1	вибух	невизначеного походження	Н/Д	25.02, 21:04
	1–3 км на ПдСх	зафіксувала	1	спалах дульного полум'я		Н/Д	25.02, 21:05
	1–2 км на ПдСх	зафіксувала	1	Н/Д босприпас	з ЗхПдЗх на СхПнСх (після попередньої події)	Н/Д	25.02, 21:05
	2–3 км на ПдСх	зафіксувала	1	вибух	невизначеного походження	Н/Д	25.02, 23:04
	1–2 км на ПдПдСх	зафіксувала	1	спалах дульного полум'я		Н/Д	25.02, 23:04
	1–3 км на ПдПдСх	зафіксувала	1	Н/Д босприпас	з ЗхПдЗх на СхПнСх (після попередньої події)	Н/Д	25.02, 23:04
	2–3 км на ПдСх	зафіксувала	1	вибух	невизначеного походження	Н/Д	25.02, 23:07
	2–3 км на ПдСх	зафіксувала	1	вибух	невизначеного походження	Н/Д	25.02, 23:08
	1–2 км на ПдСх	зафіксувала	1	вибух	невизначеного походження	Н/Д	25.02, 23:10
1–2 км на ПдСх	зафіксувала	1	вибух	невизначеного походження	Н/Д	26.02, 01:45	
2–3 км на ПдСх	зафіксувала	1	вибух	невизначеного походження	Н/Д	26.02, 03:49	
камера СММ за 1,5 км на ПнСх від н. п. Гнутове (підконтрольний уряду, 90 км на Пд від Донецька)	3–4 км на СхПдСх	зафіксувала	1	спалах дульного полум'я		Н/Д	25.02, 21:04
	4–6 км на СхПдСх	зафіксувала	1	вибух	невизначеного походження	Н/Д	25.02, 21:04
	3–4 км на СхПдСх	зафіксувала	1	вибух	невизначеного походження	Н/Д	25.02, 21:10
камера СММ на КПВВ у н. п. Гнутове (підконтрольний уряду, 90 км на Пд від Донецька)	1–4 км на СхПнСх	зафіксувала	1	вибух	невизначеного походження	Н/Д	25.02, 23:08
	2–4 км на ПдСх	зафіксувала	1	Н/Д босприпас	ПдПдЗх-ПнПнСх	Н/Д	26.02, 03:40
	2–4 км на СхПдСх	зафіксувала	1	Н/Д босприпас	ПдПдЗх-ПнПнСх	Н/Д	26.02, 03:42
камера СММ на КПВВ у н. п. Мар'їнка (підконтрольний уряду, 23 км на ПдЗх від Донецька)	2–4 км на ПнПнЗх	зафіксувала	1	вибух	невизначеного походження	Н/Д	26.02, 04:56
камера СММ за 1 км на ПдЗх від н. п. Широкине (підконтрольний уряду, 100 км на Пд від Донецька)	4–6 км на Пн	зафіксувала	1	вибух	невизначеного походження	Н/Д	25.02, 20:14
	4–6 км на Пн	зафіксувала	1	вибух	невизначеного походження	Н/Д	25.02, 23:05
	4–6 км на Пн	зафіксувала	1	вибух	невизначеного походження	Н/Д	25.02, 23:07
	1 км на ПдПдЗх	чули	1	вибух	невизначеного походження	Н/Д	26.02, 09:36

⁹ У таблиці вказані лише ті порушення режиму припинення вогню, які спостерігачі СММ бачили особисто або зафіксували камерами Місії, а також ті випадки, які СММ оцінює як навчання з бойовою стрільбою, контрольовані підриви і т.д. Зазначені деталі, а саме: відстань, напрямок, тип зброї і т. д., базуються на оцінках, зроблених спостерігачами на місцях та спеціалістами з технічного моніторингу і необов'язково завжди є точними. Напис «невідомо» (Н/Д) означає, що СММ не змогла підтвердити таку інформацію у зв'язку з відстанню, погодними умовами, технічними обмеженнями та/або з інших причин. Одні і ті ж самі, за оцінкою СММ, порушення режиму припинення вогню, зафіксовані паралельно декількома патрулями/камерами, відображаються у таблиці лише один раз.

Місце розміщення СММ	Місце події	Спосіб	К-ть	Спостереження	Опис	Озброєння	Дата, час
приблизно за 700 м на ПдЗх від н. п. Оленівка (непідконтрольний уряду, 23 км на ПдЗх від Донецька)	3 км на ПдЗх	чули	1	вибух	невизначеного походження	Н/Д	26.02, 11:28
н. п. Павлопіль (підконтрольний уряду, 84 км на Пд від Донецька)	3–5 км на ПнПнСх	чули	2	вибух	невизначеного походження	Н/Д	26.02, 08:40
приблизно за 2 км на Сх від н. п. Богданівка (підконтрольний уряду, 41 км на ПдЗх від Донецька)	7–8 км на Пн	чули	2	вибух	невизначеного походження (за оцінкою, за межами ділянки розведення в районі Петрівського)	Н/Д	26.02, 09:50–09:54
	8–10 км на Пд	чули	1	вибух	невизначеного походження (за оцінкою, за межами ділянки розведення в районі Петрівського)	Н/Д	26.02, 10:15
	10 км на Пд	чули	2	вибух	невизначеного походження (за оцінкою, за межами ділянки розведення в районі Петрівського)	Н/Д	26.02, 10:26–10:28
приблизно за 2 км на ПдСх від н. п. Новоселівка (підконтрольний уряду, 66 км на Пд від Донецька)	5–7 км на ЗхПнЗх	чули	9	вибух	невизначеного походження	Н/Д	26.02, 10:05–10:42
камера СММ у н. п. Золоте (підконтрольний уряду, 60 км на Зх від Луганська)	2–4 км на СхПнСх	зафіксувала	1	вибух	невизначеного походження (за оцінкою, за межами ділянки розведення)	Н/Д	25.02, 19:09
	2–4 км на СхПнСх	зафіксувала	1	вибух	невизначеного походження (за оцінкою, за межами ділянки розведення)	Н/Д	25.02, 19:10
Пн околиця н. п. Голубівка (кол. Кіровськ, непідконтрольний уряду, 51 км на Зх від Луганська)	5 км на Сх	чули	2	вибух	невизначеного походження	Н/Д	26.02, 09:13
Пн околиця н. п. Трьохізбенка (підконтрольний уряду, 32 км на ПнЗх від Луганська)	2–3 км на ПдЗх	чули	1	вибух	невизначеного походження	Н/Д	26.02, 11:33
приблизно за 3 км на Пн від н. п. Первомайськ (непідконтрольний уряду, 58 км на Зх від Луганська)	7–10 км на Сх	чули	1	вибух	невизначеного походження (за оцінкою, за межами ділянки розведення в районі Золотого)	Н/Д	26.02, 11:33–11:47
	5–7 км на Зх	чули	3	вибух	невизначеного походження (за оцінкою, за межами ділянки розведення в районі Золотого)	Н/Д	26.02, 13:52–14:10
	5–7 км на Зх	чули	17	постріл	за оцінкою, за межами ділянки розведення в районі Золотого	стрілецька зброя	26.02, 13:52–14:10
	5–7 км на Зх	чули	3	черга	за оцінкою, за межами ділянки розведення в районі Золотого	великокаліберний кулемет	26.02, 13:52–14:10
н. п. Сентянівка (кол. Фрунзе, непідконтрольний уряду, 44 км на Зх від Луганська)	3 км на ПнЗх	чули	1	вибух	невизначеного походження	Н/Д	26.02, 12:32

Мапа Донецької та Луганської областей¹⁰



¹⁰ За рішенням Постійної ради №1117 від 21 березня 2014 року, СММ базується в десяти містах на всій території України (Херсон, Одеса, Львів, Івано-Франківськ, Харків, Донецьк, Дніпро, Чернівці, Луганськ і Київ). Ця мапа східної України призначена для ілюстративних цілей. На ній вказані населені пункти, згадані у звіті, а також ті, де є офіси СММ (моніторингові команди, патрульні центри і передові патрульні бази) у Донецькій і Луганській областях. (Червоним кольором виділена передова патрульна база, з якої співробітники СММ були тимчасово передислоковані згідно з рекомендаціями експертів із безпеки з деяких держав-учасниць ОБСЄ та з урахуванням вимог СММ щодо безпеки. СММ користується цими приміщеннями та здійснює патрулювання в цьому населеному пункті в денний час).