

Щоденний звіт № 46/2021

від 26 лютого 2021 року¹

Короткий виклад

- У Донецькій області СММ зафіксувала 10 порушень режиму припинення вогню. За попередній звітний період в області зафіксовано 23 такі порушення.
- У Луганській області Місія зафіксувала 20 порушень режиму припинення вогню. За попередній звітний період в області зафіксовано 2 такі порушення.
- СММ і далі здійснювала моніторинг на ділянках розведення сил і засобів у районах Станиці Луганської, Золотого та Петрівського. Спостерігачі знову бачили контейнери на ділянці розведення в районі Золотого та біля її південного краю, а також людей у межах ділянки розведення в районі Петрівського.
- Місія зафіксувала озброєння, розміщене з порушенням ліній відведення в підконтрольному урядові районі Донецької області.
- СММ сприяла встановленню локального режиму припинення вогню та здійснювала моніторинг його дотримання для уможливлення техобслуговування і забезпечення роботи життєво важливих об'єктів цивільної інфраструктури.
- Місія і далі спостерігала за ситуацією з цивільним населенням, зокрема на 3 КПВВ та 3 відповідних блокпостах збройних формувань у Луганській області.
- Спостерігачі здійснювали моніторинг масових зібрань у Львові.
- Обмеження свободи пересування СММ тривали*.

Порушення режиму припинення вогню²



¹ На основі інформації, що надійшла від моніторингових команд станом на 19:30 25 лютого 2021 року (за східноєвропейським часом).

² Більш детальну інформацію про всі випадки порушення режиму припинення вогню, а також мапи Донецької та Луганської областей, де відмічені всі місця, згадані у звіті, представлено в додатку. Упродовж звітнього періоду камера СММ у Петрівському не функціонувала.

³ У тому числі вибухи.

⁴ У тому числі внаслідок вогню з озброєння невстановленого типу.

Мапа зафіксованих порушень режиму припинення вогню



Організація з безпеки та співробітництва в Європі
Спеціальна моніторингова місія в Україні

Зафіксовані СММ порушення режиму припинення вогню 25 лютого 2021 р.



Концентрація порушень режиму припинення вогню

- Висока
- Низька

- Вибух
- Населений пункт
- Лінія зіткнення (орієнт.)

Джерела: адміністративні кордони — УКГП ООН; дороги, річки — проект OpenStreetMap; море — Vliz (2005).
Акваторії МГО, інше — ОБСЄ.

Система координат: WGS 1984 UTM Zone 37N

Ця мапа надається винятково для наочності.
Відсутність помилок у мапі не гарантується,
а її зміст не означає, що СММ ОБСЄ
затверджує або ухвалює офіційний статус мапи.

© СММ ОБСЄ 2019 Не дозволяється використовувати,
копіювати, відтворювати, передавати, транслювати,
продавати, ліцензувати або застосовувати
без попереднього дозволу з боку ОБСЄ
у письмовому вигляді.
Створено: 26/02/2021

У Донецькій області СММ зафіксувала 10 порушень режиму припинення вогню (9 вибухів невизначеного походження та 1 розрив боєприпаса), більшість яких сталися в районах на північ від н. п. Широкине (підконтрольний урядові, 100 км південь від Донецька) та північний захід від н. п. Пантелеймонівка (непідконтрольний урядові, 26 км на північний схід від Донецька). За [попередній звітний період](#) в області було зафіксовано 23 порушення режиму припинення вогню.

У Луганській області Місія зафіксувала 20 порушень режиму припинення вогню (постріли зі стрілецької зброї), які сталися на південно-східній околиці н. п. Луганськ (непідконтрольний урядові). За [попередній звітний період](#) в області було зафіксовано 2 порушення режиму припинення вогню.

Після засідання Тристоронньої контактної групи 22 липня 2020 року, на якому досягнуто домовленості про додаткові заходи з посилення режиму припинення вогню, починаючи з 00:01 27 липня 2020 року і до кінця звітного періоду СММ зафіксувала принаймні 10 828 порушень режиму припинення вогню в Донецькій та Луганській областях (зокрема 3 555 вибухів, 1 233 невизначені боєприпаси в польоті, 104 спалахи дульного полум'я, 62 освітлювальні ракети, а також щонайменше 5874 черги і постріли).

Ділянки розведення в районах Станиці Луганської, Золотого і Петрівського⁵

25 лютого в межах ділянки розведення в районі н. п. Станиця Луганська (підконтрольний урядові, 16 км на північний схід від Луганська) команда СММ бачила 2 членів збройних формувань (з нарукавними пов'язками з написом «СЦКК») на південь від відремонтованого прольоту мосту поблизу Станиці Луганської (15 км на північний схід від Луганська).

Упродовж дня 24 лютого на ділянці розведення в районі н. п. Золоте (підконтрольний урядові, 60 км на захід від Луганська) безпілотний літальний апарат (БПЛА) СММ дальнього радіуса дії виявив 2 осіб на колишній позиції Збройних сил України, орієнтовно за 200 м на західно-південний захід від північно-східного кута ділянки, та ще 1 особу біля колишньої позиції збройних формувань поблизу східного краю ділянки, приблизно за 1,5 км на північ від її південно-східного кута.

25 лютого, ведучи спостереження біля блокпоста збройних формувань, розташованого південніше цієї ділянки розведення, спостерігачі знову бачили 5 контейнерів на огороженому майданчику на південь від південного краю ділянки, з південного боку дороги, що веде на схід до н. п. Золоте-5 (Михайлівка; непідконтрольний урядові, 61 км на захід від Луганська). Крім цього, вони вперше помітили на огороженому майданчику дві металеві опори (за оцінкою, флагштоки). За межами огороженого майданчика, на його північно-західному краю, члени патруля Місії бачили, як 3–4 працівники прибирали частину бетонних плит, а також зауважили, що неподалік стояв трактор. Команда СММ вкотре бачила бетонні блоки уздовж північного краю огороженого майданчика.

З північного боку дороги, що веде до Золотого-5 (Михайлівки), навпроти огороженого майданчика, спостерігачі вперше помітили металеву опору (про яку [повідомлялося раніше](#)), яка, за повідомленнями, призначена для регулювання руху, із прикріпленим до

⁵ Розведення передбачено Рамковим рішенням Тристоронньої контактної групи про розведення сил і засобів від 21 вересня 2016 року.

неї шлагбаумом (у піднятому положенні, щоб не блокувати дорогу). За їхніми спостереженнями, місце біля опори було заасфальтоване.

Члени патруля Місії також зауважили, що ще 1 контейнер, який раніше був орієнтовно за 30 м на північ від південного краю ділянки розведення, досі перебував на південному краю ділянки.

У межах ділянки розведення спостерігачі в черговий раз зафіксували контейнер приблизно за 60–70 м на північ від інших п'яти, а також ще один орієнтовно за 350 м на північ від південного краю ділянки розведення; обидва ці контейнери розміщені з західного боку автодороги Т1316. На відстані близько 10–30 м на північ від першого зі згаданих вище контейнерів члени патруля Місії бачили 6 бетонних блоків, установлених у три ряди поперек обох смуг руху зазначеної дороги.

За спостереженнями СММ, біля згаданого блокпоста збройних формувань перебували 3 члени збройних формувань (з нарукавними пов'язками з написом «СЦКК»), двоє з яких заходили углиб ділянки до місця орієнтовно за 350 м на північ від її південного краю і згодом поверталися назад. Спостерігачі відмітили, що машина швидкої допомоги, якою керував 50-річний чоловік і на борту якої були 2 жінки (40–49 років), також проїхала до цього ж місця і згодом повернулася.

22 лютого на ділянці розведення в районі н. п. Петрівське (непідконтрольний урядові, 41 км на південь від Донецька) БПЛА СММ малого радіуса дії виявив 1 особу на колишній позиції збройних формувань неподалік південно-східного кута ділянки, а за межами ділянки, приблизно за 100 м на північ від її північного краю та орієнтовно за 300 м на західно-північний захід від її північно-східного кута, БПЛА зафіксував, як стежкою у південному напрямку йшла ще 1 особа.

25 лютого, перебуваючи приблизно за 2 км на схід від н. п. Богданівка (підконтрольний урядові, 41 км на південний захід від Донецька), спостерігачі чули 1 вибух невизначеного походження орієнтовно за 5–7 км на північ та оцінили, що він стався поза ділянкою розведення.

Відведення озброєння

СММ продовжувала здійснювати моніторинг відведення озброєння, передбаченого Меморандумом, а також Комплексом заходів і Доповненням до нього.

Місія зафіксувала 4 самохідні гаубиці, розміщені з порушенням ліній відведення на залізничній станції в підконтрольному урядові районі Донецької області.

За лініями відведення, але за межами виділених місць зберігання озброєння СММ зафіксувала 1 зенітний ракетний комплекс та 14 самохідних гаубиць у підконтрольних урядові районах Донецької області (детальніше див. таблиці нижче).

Ознаки військової присутності та присутності військового типу в зоні безпеки⁶

Місія зафіксувала бронетранспортер поблизу житлових будинків у підконтрольному урядові районі Донецької області (детальніше див. таблицю нижче).

⁶ Згадана в цьому розділі техніка не підпадає під дію Мінських угод щодо відведення озброєння.

Протитанкові міни та попереджувальні знаки про мінну небезпеку біля Петрівського в Донецькій області

22 лютого на відстані близько 200 м на північ від північної околиці Петрівського БПЛА СММ малого радіуса дії вперше виявив щонайменше 2 міни (ймовірно протитанкові ТМ-62ПЗ; за оцінкою, належать збройним формуванням) із південного боку ґрунтової дороги (спостерігачі визначили, що вони були встановлені там уже певний час), а також принаймні 2 попереджувальні знаки про мінну небезпеку з обох боків цієї дороги.

Зусилля СММ зі сприяння техобслуговуванню та забезпеченню роботи життєво важливих об'єктів цивільної інфраструктури

Місія і далі сприяла забезпеченню функціонування Донецької фільтрувальної станції (15 км на північ від Донецька).

Крім цього, Місія сприяла встановленню локального режиму припинення вогню та здійснювала моніторинг його дотримання для уможливлення технічного обслуговування очисних споруд поблизу підконтрольної урядові частини н. п. Доломітне (53 км на північний схід від Донецька) та проведення робіт із розмінування в районі н. п. Молодіжне (непідконтрольний урядові, 63 км на північний захід від Луганська).

Ситуація на КПВВ та відповідних блокпостах

У Луганській області спостерігачі відзначили, що контрольний пункт в'їзду-виїзду (КПВВ) у Станиці Луганській і відповідний блокпост збройних формувань на південь від мосту біля цього населеного пункту працювали і громадяни стояли в черзі на КПВВ та блокпості для проходу як у підконтрольні урядові райони, так і у зворотному напрямку. Члени патруля СММ також зауважили, що між відремонтованим прольотом мосту біля Станиці Луганської та КПВВ курсував гольф-кар.

Команда Місії також відзначила, що КПВВ біля Золотого і в н. п. Щастя (підконтрольний урядові, 20 км на північ від Луганська) були відкритими, однак переміщення громадян зафіксовано не було. Водночас відповідні блокпости збройних формувань на південь від ділянки розведення в районі Золотого і за 3 км на південний схід від мосту в Щасті були закритими.

Моніторинг масових зібрань у Львові

23 та 25 лютого у Львові команди СММ спостерігали за мирними зібраннями, що проводилися на підтримку кількох осіб, яким висунули звинувачення у скоєнні правопорушень або вже винесли судові вироки.

23 лютого спостерігачі бачили, як навпроти міської ради на Площі Ринок, 1, у Львові зібралися близько 300 осіб (чоловіків і жінок різного віку). 25 лютого, за спостереженнями Місії, навпроти Галицького районного суду міста Львова на вул. Чоловського, 2, зібралися близько 100 осіб (чоловіків і жінок різного віку), деякі з яких тримали державні прапори України та стяги таких організацій та рухів, як «Конгрес українських націоналістів», «Європейська солідарність» та «Демократична сокира».

Спостерігачі бачили, що на місці проведення цих зібрань були присутні відповідно близько 20 та 27 правоохоронців.

Місія продовжувала стежити за ситуацією в Херсоні, Івано-Франківську, Одесі, Харкові, Дніпрі, Чернівцях і Києві.

***Обмеження свободи пересування та інші перешкоди у виконанні мандата СММ**

Робота з моніторингу та свобода пересування СММ обмежені загрозами у сфері безпеки, включаючи ризики, пов'язані з наявністю мін і невибухлих боєприпасів, а також іншими перешкодами, які щодня змінюються. Мандат СММ передбачає вільний і безпечний доступ по всій Україні. Усі підписанти Мінських угод погодилися з необхідністю вільного та безпечного доступу, а також із тим, що обмеження свободи пересування СММ є порушенням і що на такі порушення необхідно швидко реагувати. Вони також дійшли згоди, що Спільний центр з контролю та координації (СЦКК) повинен сприяти такому реагуванню та здійснювати загальну координацію робіт з розмінування. Однак збройні формування в окремих районах Донецької та Луганської областей часто відмовляють СММ у доступі до районів, прилеглих до непідконтрольних урядові ділянок кордону України (наприклад, див. [Щоденний звіт СММ від 23 лютого 2021 року](#)). Діяльність СММ у Донецькій та Луганській областях залишалася обмеженою після того, як [23 квітня 2017 року поблизу Пришиба стався інцидент, який призвів до загибелі людини](#). Унаслідок цього спроможність Місії вести спостереження залишалася обмеженою.

Регулярні обмеження на ділянках розведення сил і засобів та через міни/невибухлі боєприпаси:

- Не здійснивши суцільного розмінування, вилучення невибухлих боєприпасів та усунення інших перешкод, сторони і далі відмовляли СММ у необмеженому доступі, а також у можливості пересуватися окремими дорогами, які раніше були визначені як важливі для здійснення Місією ефективного моніторингу та для пересування цивільних осіб.

Інші перешкоди⁷:

- 25 лютого три БПЛА СММ малого радіуса дії зазнавали дії перешкод сигналу GPS (за оцінкою, внаслідок ймовірного глушіння) під час польоту над районами біля непідконтрольного урядові н. п. Михайлівка (30 км на північний схід від Донецька) у двох випадках, а також неподалік н. п. Пантелеймонівка (26 км на північний схід від Донецька), н. п. Петрівське (непідконтрольний урядові, 41 км на південь від Донецька) та н. п. Гранітне (підконтрольний урядові, 60 км на південь від Донецька).

⁷ У випадках глушіння та ймовірного глушіння, згаданих у цьому розділі, перешкоди сигналу могли створювати з будь-якого місця в радіусі кількох кілометрів від місцеположення БПЛА.

Таблиця озброєння

Озброєння, розміщене з порушенням ліній відведення

Дата	К-ть одиниць озброєння	Вид озброєння	Місце	Джерело спостереження
підконтрольні урядові райони				
25.02.2021	4	самохідна гаубиця (2С1 «Гвоздика», 122 мм)	на залізничній станції в н. п. Костянтинівка (60 км на північ від Донецька)	патруль

Озброєння, розміщене за лініями відведення, але за межами виділених місць зберігання озброєння

Дата	К-ть одиниць озброєння	Вид озброєння	Місце	Джерело спостереження
підконтрольні урядові райони				
24.02.2021	1	зенітний ракетний комплекс (9К35 «Стріла-10»)	на території об'єкту біля н. п. Мангуш (111 км на південь від Донецька)	БПЛА малого радіуса дії
	13	самохідна гаубиця (2С3 «Акація», 152 мм)	біля н. п. Мангуш	
25.02.2021	1	самохідна гаубиця (2С1 «Гвоздика», 122 мм)	на залізничній станції в н. п. Дружківка (72 км на північ від Донецька)	патруль

Таблиця ознак військової присутності та присутності військового типу в зоні безпеки⁸

Дата	К-ть	Вид	Місце	Джерело спостереження
підконтрольні урядові райони				
24.02.2021	1	бронетранспортер (МТ-ЛБ)	у житловому районі н. п. Гладосове (51 км на північний схід від Донецька)	БПЛА середнього радіуса дії

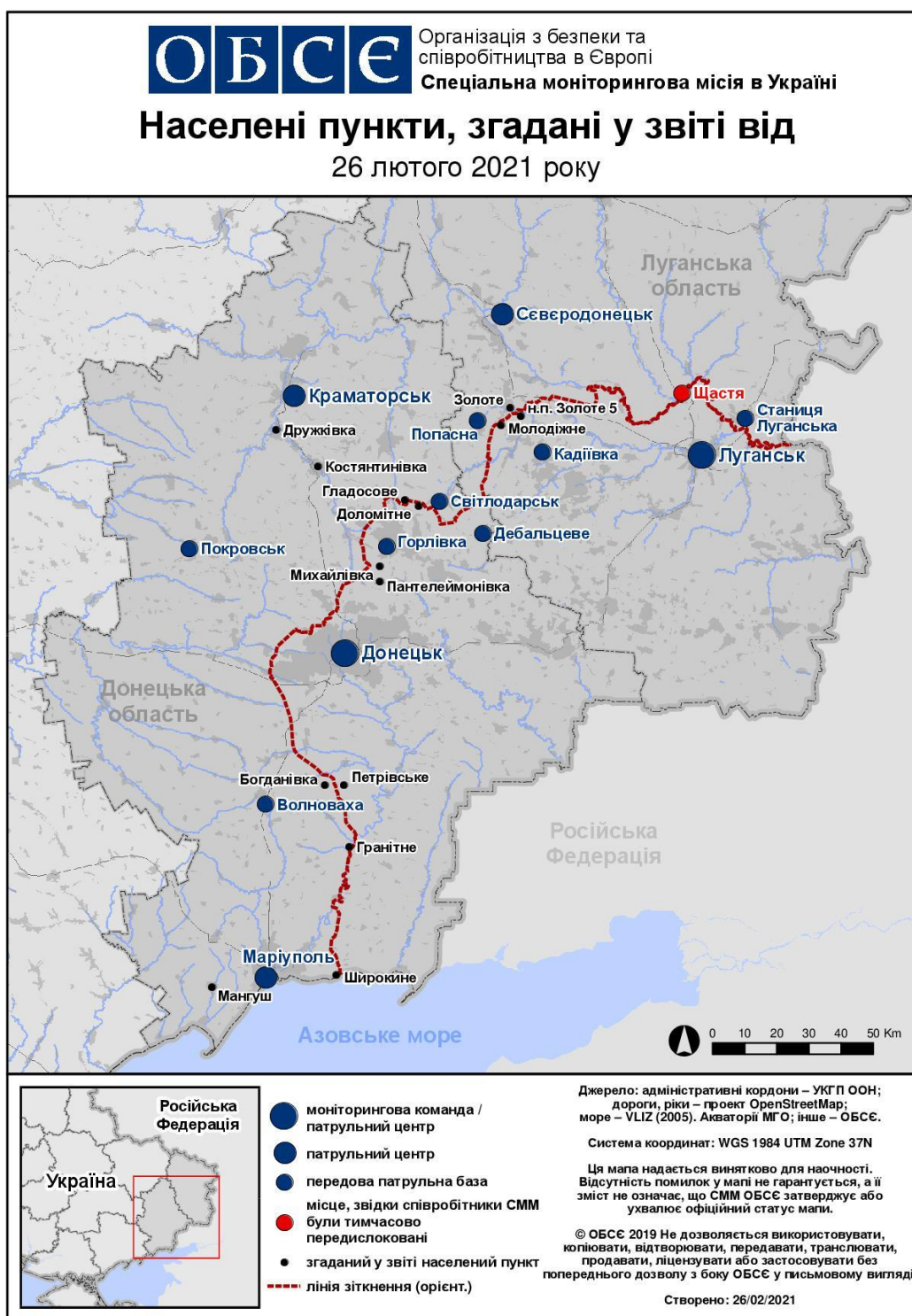
⁸ Згадана в цьому розділі техніка не підпадає під дію Мінських угод щодо відведення озброєння.

Таблиця порушень режиму припинення вогню станом на 25 лютого 2021 року⁹

Місце розміщення СММ	Місце події	Спосіб	К-ть	Спостереження	Опис	Озброєння	Дата, час
камера СММ на Донецькій фільтрувальній станції (15 км на Пн від Донецька)	1–3 км на ПдСх	зафіксувала	1	освітлювальна ракета	випущений(-а) угору	Н/Д	24.02, 20:40
камера СММ за 1,5 км на ПнСх від н. п. Гнутове (підконтрольний уряду, 90 км на Пд від Донецька)	3–5 км на Сх	зафіксувала	1	вибух	невизначеного походження	Н/Д	25.02, 03:54
камера СММ за 1 км на ПдЗх від н. п. Широкине (підконтрольний уряду, 100 км на Пд від Донецька)	3–5 км на Пн	зафіксувала	1	вибух	вихідний вогонь	Н/Д	24.02, 20:53
	5 км на Пн	зафіксувала	1	Н/Д боеприпас	Сх–Зх (після згаданої вище події)	Н/Д	24.02, 20:53
	5 км на Пн	зафіксувала	1	вибух	розрив (після зазначеної вище події)	Н/Д	24.02, 20:53
	3–6 км на Пн	зафіксувала	1	вибух	невизначеного походження	Н/Д	25.02, 00:38
	3–6 км на Пн	зафіксувала	1	вибух	невизначеного походження	Н/Д	25.02, 01:55
	3–6 км на Пн	зафіксувала	1	вибух	невизначеного походження	Н/Д	25.02, 03:54
близько 2 км на ПнЗх від н. п. Пантелеймонівка (непідконтрольний уряду, 26 км на ПнСх від Донецька)	2,5–5 км на Зх	чули	2	вибух	невизначеного походження	Н/Д	25.02, 11:35–11:40
приблизно 2 км на Сх від н. п. Богданівка (підконтрольний уряду, 41 км на ПдЗх від Донецька)	5–7 км на Пн	чули	1	вибух	невизначеного походження	Н/Д	25.02, 12:08
приблизно 1 км на ПдЗх від н. п. Новолуганське (підконтрольний уряду, 53 км на ПнСх від Донецька)	4–5 км на ПдПдСх	чули	1	вибух	невизначеного походження	Н/Д	25.02, 12:19
південно-східна околиця н. п. Луганськ (непідконтрольний урядові)	1,5–2 км на Зх	чули	20	постріл		стрілецька зброя	25.02, 09:22–09:25

⁹ У таблиці вказані лише ті порушення режиму припинення вогню, які були зафіксовані безпосередньо спостерігачами чи камерами СММ, а також ті випадки, які Місія оцінює як навчання з бойовою стрільбою, контрольовані підриви і т. д. Зазначені деталі, а саме: відстань, напрямок, тип зброї тощо, базуються на оцінках, зроблених спостерігачами на місцях та спеціалістами з технічного моніторингу, і необов'язково завжди є точними. Напис «невідомо» (Н/Д) означає, що СММ не змогла підтвердити таку інформацію у зв'язку з відстанню, погодними умовами, технічними обмеженнями та/або з інших причин. Одні і ті ж самі, за оцінкою СММ, порушення режиму припинення вогню, зафіксовані паралельно декількома патрулями/камерами, відображаються в таблиці лише один раз.

Мапа Донецької та Луганської областей¹⁰



¹⁰ За рішенням Постійної ради №1117 від 21 березня 2014 року, СММ базується у десяти містах на всій території України (Херсон, Одеса, Львів, Івано-Франківськ, Харків, Донецьк, Дніпро, Чернівці, Луганськ і Київ). Ця мапа східної України призначена для ілюстративних цілей. На ній вказані населені пункти, згадані у звіті, а також ті, де є офіси СММ (команди спостерігачів, представництва і передові патрульні бази) в Донецькій і Луганській областях. (Червоним кольором виділено передову патрульну базу, з якої співробітники СММ були тимчасово передислоковані починаючи з 27 вересня 2016 року згідно з рекомендаціями експертів з безпеки з деяких держав-учасниць ОБСЄ та з урахуванням вимог СММ щодо безпеки. СММ використовує ці приміщення у світлу пору доби, а також патрулює в цьому населеному пункті вдень).